

矢作ダム

31号
2024.4

国土交通省中部地方整備局
矢作ダム管理所 広報誌

矢作水源フォレストランド通信

矢作水源フォレストランドとは、愛知、岐阜、長野の3県・4自治体にまたがる矢作ダム水源地域の共通名称。平成18年3月に矢作ダム水源地域ビジョンを策定し、この地域の自立的、持続的な地域活性化活動を推進しています。このコーナーでは、矢作水源フォレストランドが行う活動の最新情報をお知らせします。

矢作水源フォレストランド協議会おすすめの楽しい遊びや催し!!

串原 キラキラした景観、幻想的な焚き火の炎
矢作水源で **キャンプ** を楽しもう

くしはら温泉 **ささゆりの湯** キャンプ場 詳しい施設案内
ご予約は→

自然に恵まれた環境で、家族連れに人気のキャンプ場です。炊事場、水洗トイレ、コインランドリーを備えており、ささゆりの湯にて温泉に入浴することができます。

奥矢作レクリエーションセンター

奥矢作湖畔にたたずむ宿泊できる旧校舎。山々に囲まれた敷地内には、キャンプ場、BBQ場、体育館、テニスコートがあり、自然あふれる環境でのんびり楽しい時間をお過ごしいただけます。

詳しい施設案内
ご予約は→

旭 旭に美味しい・たのしい・おもしろいが集まる
旭マルシェ **あさひ照ラス** 毎月第3日曜日開催!

豊田地区 マスコットキャラクター コッキー

できたて飲食コーナーや、手作り品の物販コーナー、みんなで楽しめる体験コーナーやイベントなど「おもしろい」が大集合!!

*開催日等、詳細は旭観光協会までお問い合わせください。

旭マルシェ あさひ照ラス

特集

働きマン矢作ダム! 矢作ダムの2つの働きで地域を支え続ける。

- ◆今年度も開催! 矢作ダム放流見学会と矢作ダムナイト
- ◆映画撮影地としての矢作ダム

矢作水源フォレストランド通信

- ◆矢作水源フォレストランド協議会おすすめの楽しい遊びや催し!!
矢作水源でキャンプをたのしもう!
「旭マルシェあさひ照ラス」開催しました。
- ◆「ダムSAKEフェスタ〜ここから始まるダム酒脳会議〜」が開催!

今号の表紙



雪み街道いなぶ〜魅・美・見・味〜
雪と水でできた手作りの灯籠が並べられます。キャンドルを灯し一夜限りの幻想的な風景を楽しめます。水瀑や風のつり橋ライトアップと木製ランプシェードの灯りも神秘的な夜を演出します。

ここから始まるダム酒脳会議
ダムSAKEフェスタ

令和5年5月3日、4日に名古屋市テレビ一ヒロパにて、「ダムSAKEフェスタ〜ここから始まるダム酒脳会議〜」が開催されました。このイベントは愛知・岐阜の4ダム(阿木川ダム、小里川ダム、丸山ダム、矢作ダム)が実施するダム貯蔵酒と同銘柄の日本酒を提供し、貯蔵酒のPRとそれを育てたダム周辺地域の活性化を目的に実施されたものです。当日は日本酒の有料試飲会のほか、各ダムの紹介ブース等が設けられ、多くの来訪者で賑わいました。

矢作ダム

浦野合資会社 関谷醸造株式会社
豊田酒造株式会社 中垣酒造株式会社



国土交通省中部地方整備局
矢作ダム管理所

〒444-2841 愛知県豊田市閑羅瀬町東畑67
TEL.0565(68)2321 FAX.0565(68)2328
(ホームページアドレス) <https://www.cbr.mlit.go.jp/yahagi>

働きマン 矢作ダム

みなさんの暮らしに安らぎと潤いを。
矢作ダムは2つのはたらきで、地域を支え続ける働きマン。

第2回 矢作ダムナイト

放流見学会の開催日時

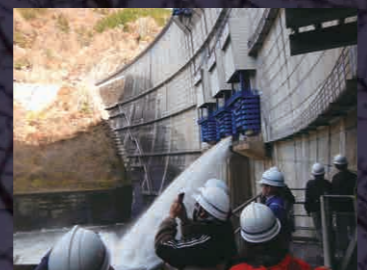
R5年12月8日(金)	
13:45 ~ 14:45	放流見学会
17:00 ~ 18:00	ダムナイト
R5年12月9日(土)	
9:45 ~ 10:45	放流見学会
11:30 ~ 12:30	放流見学会
13:45 ~ 14:45	放流見学会



第2回
ダムナイト
来場記念証



矢作ダムでは中部電力株式会社が発電放流施設の定期点検を実施する冬季の代替放流を活用して平成24年から放流見学会を実施しています。今年度も放流見学会に加え、昨年度大変ご好評いただいた「矢作ダムナイト」(夜間放流見学会)を開催しました。近年、美術館や漫画の原画展において来館の減る特定の曜日の夕方に「○○ナイト」というイベントを開催し盛り上がりを見せているため、矢作ダムでも令和4年度から「矢作ダムナイト」を開催しています。昼間の放流見学会は平日と土曜日で計4回、矢作ダムナイトについては、平日1回、各回定員20名の開催とさせていただきます。各回多くのお申込みをいただき、矢作ダムナイトについては、定員を超えるお申込みをいただいたため、抽選のご案内とさせていただきます。見学会においては、先ず広報室で矢作



ダムが持つ洪水調節機能や利水機能などのダムの役割について説明させていただきました。その後、操作室へ移動し、ダム放流を実施する際に放流ゲート进行操作する設備や警報装置、各種観測機器等について説明をし、矢作ダムナイトについては、ダムをライトアップする照明設備の点灯操作を参加者に実施していただきました。最後に見学会の目玉である、ダム内部の監査廊を通りキャットウォークから「放流」を間近で見学いただきました。代替放流における放流量は大雨の際

に比べれば少ないですが、約50mの距離から見る放流に参加者からは「すごい迫力ですね」といった感想をいただきました。特に矢作ダムナイトにおいては、普段見ることができない放流をライトアップされた状態でみることで、より一層のスケールと非日常感を感じていただくことができました。ライトアップされたダムを肉眼で見ると普通の白色照明に見えるのですが、デジタルカメラやスマートフォンで「撮影」と「グリーン」に照らされた幻想的な「映写写真」が撮れるため、参加者の皆さんもこぞって記念撮影をしていました。今年度の放流見学会・矢作ダムナイトも参加者の皆様にご好評いただきことができたと実感しています。ダムのスケールとその役割を間近で体感いただけると考えています。

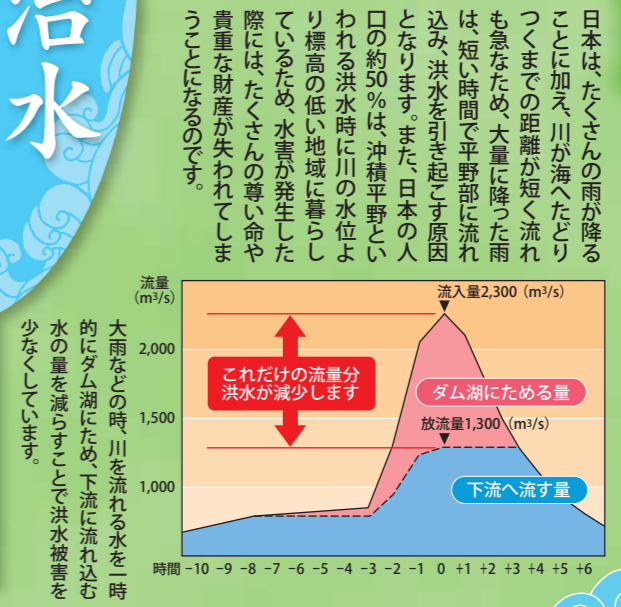
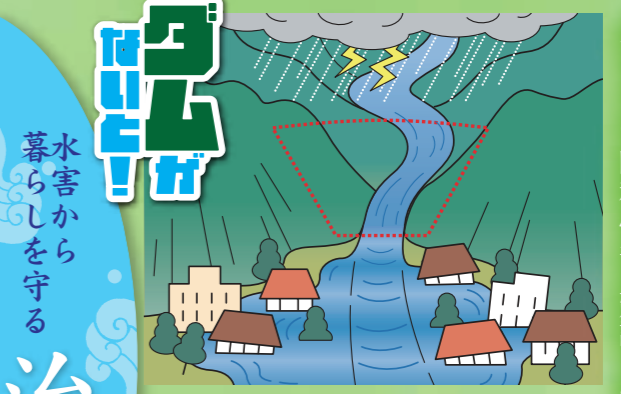


農業用水
豊田市、岡崎市など西三河地域の約8,700ヘクタールの田畑に明治用水、枝下用水等を通じ農業用水として利用されています。

水道用水
豊田市、岡崎市など西三河地域の約138.9万人の水道用水として利用されています。

工業用水
衣浦臨海工業地帯(碧南市、半田市他)、名古屋南部臨海工業地帯、および西三河内陸部(豊田市、岡崎市他)の鉄鋼、金属、重化学、繊維等、多くのものづくりの現場で工業用水として利用されています。

発電
他の水利用に支障のない範囲で、水力発電が行われています。矢作ダム直下流の矢作第一発電所では、最大出力61,200kWのクリーンなエネルギーを生み出しています。また、矢作ダム貯水池は、奥矢作第一発電所の下池としても利用され、黒田貯水池(下池)との標高差を利用した揚水発電が行われています。



広大な三河平野を流れる矢作川は、数多くの用水や、水力発電などで、地域の発展に大きく貢献してきました。しかしその反面、洪水の脅威と不安定な流況は地域開発の大きな妨げとなっていました。矢作ダムは、地域の安定した発展のため、治水と利水の2種類のはたらきを持つ多目的ダムとして昭和46年に建設されました。

映画撮影地としての 矢作ダム

矢作ダムは過去にもTVドラマや映画の撮影が行われています。今回は、シェイン・コスギさんが監督を務める映画の撮影地を選んでいただき、令和5年12月26日から28日にかけて、多くの出演者・撮影スタッフが矢作ダムに訪れました。今回の映画は世界で人気な刀や忍者が登場するストーリーのアクション映画で、2025年の公開向け、現在鋭意制作中とお聞きしています。また、撮影においては、地域の皆様と関係各所にご協力いただき、矢作ダム堤頂道路の時間通行止による撮影を安全に実施することができました。ありがとうございました。



洪水調節のしくみ

大雨により、洪水が発生した際には、ダムに流入する水の一部をダム貯水池に貯めて、下流に放流する水の量を減らし、ダム下流の洪水被害を軽減させます。

通常時

洪水に備えて、容量を空けておきます

洪水の起きやすい季節(6月1日~10月15日)には、貯水位を下げ、容量を空けておきます。この時、ダムに流入する水と同程度の水量を下流に流しています。

洪水時

洪水を貯めながら、下流へ水を流します

大雨になるとダムに流入する水の一部をダム貯水池に貯めます。この時、ダムから流す水量はダムに流入する水より少なくなります。

洪水後

次の洪水に備え、容量を空けておきます

雨が止むとダムに流入する水がなくなり、それに合わせてダムから流す水の量も少なくなります。この場合、下流の河川の状況や安全を確認しながら、洪水で貯めた水を少しずつ流して容量を確保します。

計画規模を超える異常洪水への対応(異常洪水時防災操作)

異常な豪雨により、ダムに流入する水がダムの計画よりも大きくなる場合があります。洪水を貯めつつ下流へ流す量を減らすようにしますが、ダムに貯めることができる量には限界があります。このような場合には、下流に流す量を徐々に増加させ、貯水池に入ってくる量と同じ量を下流に流すよう(自然の河川と同じ状態)にします。

したがって、異常洪水時においてもダムでは、貯水池へ入った水量よりも多い水量を下流へ流すことはありません。