

矢作だむっこ

9号

2006.11

国土交通省中部地方整備局
矢作ダム管理所 広報誌



奥矢作湖・炭やきの里

矢作ダムに流れ着いた流木を、地域の活性化に役立てるため、矢作水源フォレストランド協議会和国土交通省矢作ダム管理所はダム湖畔に炭やき窯を設置しました。炭やき体験を通じた水源地域と下流域との交流拠点として、また、貴重な資源である流木を再資源化することを通じて、森林環境の保全を図っていきます。

お問い合わせ先

矢作水源フォレストランド協議会

(事務局/国土交通省 矢作ダム管理所)

TEL.0565(68)2321 FAX.0565(68)2328

特集

矢作水源フォレストランド最新活動報告

矢作ダムニュース

貯水池の水位を下げ堆積土砂の掘削工事を行います。

矢作ダム周辺 四季の見ごろ手帳 大井平公園の紅葉

矢作ダムニュース

矢作ダム管理所から発信する矢作ダムに関する最新ニュースです。

貯水池の水位を下げ堆積土砂の掘削工事を行います。

本年度も非洪水期を迎え、貯水池内における堆積土砂掘削工事を本格的に実施します。工事中は施工及び安全確保の為に、下記の期間、矢作ダム貯水池の水位を下げての運用となります。ご理解とご協力をよろしくお願いいたします。

- 工事箇所/岐阜県恵那市串原大竹地先
(ダム湖上流右岸6.2kp~6.4kp付近)
- 工期/平成18年9月29日~平成19年3月15日
(水位低下期間:平成18年10月16日~平成19年2月28日)
- 工事概要/矢作ダム貯水池内へ堆積した土砂の掘削搬出作業

水位低下 工事中は河床からの工事となるため、EL285m以下の水位を確保することになります。



※非洪水期/梅雨や台風の時期など、降水量が多く洪水が起りやすい時期を『洪水期』、それ以外を『非洪水期』としています。各地域でその時期は異なりますが、矢作ダムの場合は毎年10月16日から5月31日までが非洪水期です。ダム設備やダム湖などの工事は、この期間に実施しています。

編集後記

朝晩の冷え込みが身にしみる季節になってきましたね。山々もそろそろ衣替えが始まっています。体調を崩しやすい季節なので風邪などひかないように、皆さん気をつけて下さい。さて、今号は前号でお知らせしました「炭やき」記事に関連する矢作水源フォレストランドのホームページ紹介です。ホームページをチェックして、ぜひ遊びに来て下さい。アンケートハガキでご意見感想をお聞かせ下さい。



国土交通省中部地方整備局 矢作ダム管理所

〒444-2841 愛知県豊田市関羅瀬町東畑67

TEL.0565(68)2321 FAX.0565(68)2328

ホームページアドレス <http://www.cbr.mlit.go.jp/yahagi>

●矢作ダム管理所広報誌「矢作だむっこ」は以下の場所で入手できます。

愛知県/豊田市、旭支所、稲武支所、下山支所、足助支所、藤岡支所、小原支所

岡崎市、碧南市、安城市、西尾市、一色町、吉良町、

西三河農林水産事務所、豊田加茂建設事務所、西三河建設事務所、知立建設事務所

岐阜県/串原振興事務所、上矢作振興事務所、恵那建設事務所 長野県/根羽村、平谷村

この広報誌は再生紙を使用しています。

矢作ダム周辺 四季の見ごろ手帳

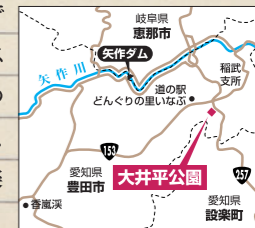
大井平公園の紅葉



大井平公園は矢作川の支流である名倉川沿いを真っ赤に染める、稲武一の紅葉の名所。

11月3日(金)~11月19日(日)には、「もみじまつり」が開催され、期間中は「田舎の秋の味覚バザー」と題して、五平餅、あまごの塩焼き、串団子、ぜんざい、豆もち、手作りこんにやく、とれたて野菜などが販売されます。

同公園は、秋の紅葉だけでなく約170年前に植えられたスギが立ち並ぶ巨木の森、山の新緑、春はシャクナゲの花と、四季を通じて美しい景色を楽しむことができます。



郵便はがき

料金受取人払

旭局
承認
7

郵便はがき

4 4 4 2 8 8 7

(受取人)

旭郵便局私書箱1号

差出有効期間
平成19年11月
30日まで
(切手は必要
ありません)

国土交通省 中部地方整備局

矢作ダム管理所

矢作だむっこ アンケート係 行

矢作ダムや矢作川に関する質問、本広報誌「矢作だむっこ」に対するご要望などございましたらご自由にご記入ください。

氏名 (性別 男/女 年齢)

お寄せいただいたみなさんのご意見を広報誌などに掲載させていただく際に匿名またはペンネームをご希望の方はご記入ください。

匿名を希望 (はい/いいえ) ペンネームを希望 ()

〒

住所 電話

職業 1.会社員 2.主婦 3.学生 4.無職 5.その他 ()

どちらでこの広報誌『矢作だむっこ』を入手されましたか。

キリトリせん

水源地域ビジョン 活動レポート

矢作水源フォレストランド最新活動報告

水源地域ビジョンは、矢作川流域の住民と自治体、矢作ダム管理所が共同で実施する水源地域活性化のための活動です。平成18年3月に策定を終了し、現在、推進組織である『矢作水源フォレストランド協議会』で具体的な活動が進行中。今号は、様々な展開をスタートさせた水源地域ビジョンの活動経過をレポートします。

水源地域ビジョン 活動レポート 1

ホームページを開設し、最新の活動情報や水源地域の情報を発信しています

矢作ダム水源地域ビジョンの目指す地域の活性化は、水源地域はもとより、矢作川流域の方々の積極的な参加がなければ実現することはできません。矢作水源フォレストランド協議会では、今後、様々な展開される『矢作ダム水源地域ビジョン』の活動をできるだけ多くの方々に知っていただくために、インターネットホームページを開設し、最新の活動情報を発信しています。

また、ビジョン参加には、水源地域への関心が不可欠と、『見る』『あそぶ』『感じる』などの項目ごとに、水源地域の魅力も満載しています。



矢作ダム水源地域は、長野県平谷村、同根羽村、岐阜県恵那市上矢作町(旧上矢作町)、同串原(旧串原村)、愛知県豊田市稲武(旧稲武町)、同旭(旧旭町)の6つの地域です。



主なコンテンツ

矢作水源フォレストランドとは

『基本理念』や『水源地域の紹介』など、矢作ダム水源地域ビジョンの概要を紹介しています。

活動内容

今後、様々な展開を予定している矢作ダム水源地域ビジョンの活動内容を紹介します。

あそぶ

イベント情報や季節ごとの遊び場紹介など、“水源地域であそぶ”ための情報を掲載しています。

見る

季節に合わせた「花・植物等」が楽しめるおすすめスポットを紹介しています。

グルメ

この地域ならではの“食”を楽しめる、おすすめ食事処を紹介しています。

ショップ

矢作ダム水源地域を代表する特産品などを販売するお店を紹介しています。

感じる

水源地域や矢作ダム周辺の温泉地を紹介しています。

アクセスはこちらのアドレスへ

<http://www.yahagi-forestland.jp>

水源地域ビジョン 活動レポート 2

イメージキャラクターを作成しました

矢作水源フォレストランドの活動はボクが目印！みんなで楽しいことしようよ



矢作ダム水源地域ビジョンの活動により、親しみをもっていたため、『矢作水源フォレストランド』をイメージするイラストキャラクターを作成しました。イベントやパンフレット、ホームページに登場し、ビジョンの内容を楽しく紹介してくれます。



去る7月29日に開催した「森と湖に親しむ奥矢作湖・炭やき祭り」でも、のぼりやTシャツ等にプリントされお目見えています。

水源地域ビジョン 活動レポート 3

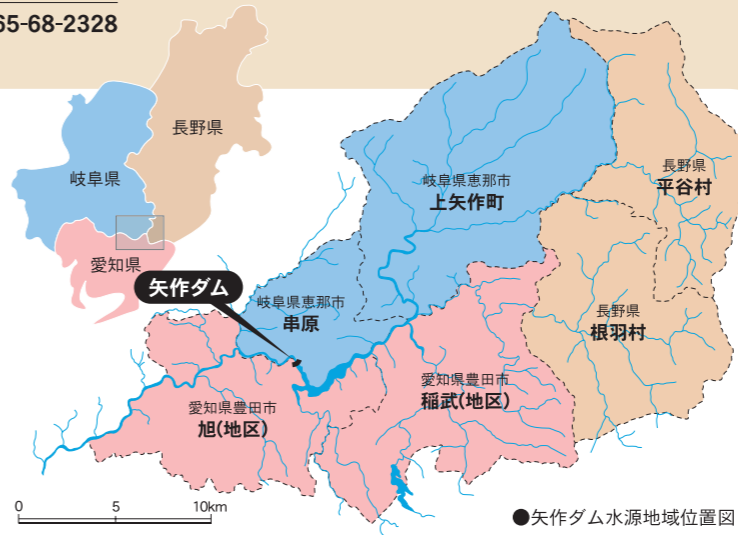
策定したビジョンや活動内容などを1冊のパンフレットにまとめました

策定した矢作ダム水源地域ビジョンの詳しい内容や、策定に至るまでの経緯、今後の活動メニューなどを、1冊のパンフレットにまとめました。ご覧になりたい方や参加を希望の方は、下記の方へ、下記の矢作ダムフォレストランド協議会までご連絡ください。



●水源地域ビジョンに関するお問い合わせ先

矢作水源フォレストランド協議会(事務局/国土交通省矢作ダム管理所) TEL.0565-68-2321 FAX.0565-68-2328



●矢作ダム水源地域位置図



水源地域ビジョンは、プラン創り、実行のための行動計画を、水源地域の自治体や住民などとダムの管理者が「共同」で提案・策定し、実現していきます。

矢作ダム水源地域ビジョンとは、矢作川水源地域の人が交流を深め、連携し、地域が誇る豊かな自然や文化、そして矢作ダムを活用して、地域の発展を図ることを目的に、矢作川流域住民と自治体、矢作ダム管理所が共同で水源地域の自立的・持続的な活性化を計るためのプランとそのプランを実行するための行動計画を提案・策定し実現することです。

本広報誌『矢作だむっこ』や矢作ダムについて、読者のみなさんのご意見をお聞きしています。また、矢作ダムに関する『疑問』や『要望』もあわせてお寄せください。お寄せいただいたみなさんからの貴重なご意見は、今後のダム管理や広報誌の制作に活かしてまいります。

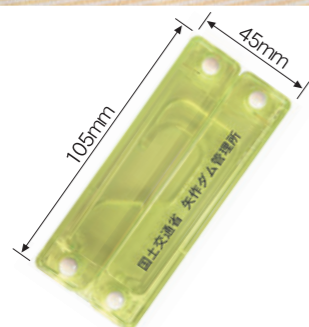
携帯に便利な折りたたみ式

アンケート調査にお答えいただいた方の中から

50名様 に軽量で便利なポケットハンガーをプレゼント!



アンケート調査にお答えいただいた中から50名の方々に、たためば小さく、広げるだけで便利に使える収納式ポケットハンガーをプレゼントします。



キリトリせん

矢作だむっこ・9号 読者アンケート調査

① どのコーナーが一番興味深かったですか。

(該当する数字ひとつに○を付けてお答えください)

- 1 特集/矢作水源フォレストランド最新活動報告
- 2 矢作ダムニュース
- 3 矢作ダム周辺 四季の見ごろ手帳
- 4 その他 ()

② 矢作ダムのどんなことがもっと知りたいですか。

(該当する数字ひとつに○を付けてお答えください)

- 1 ダム湖の堆砂対策
- 2 洪水から下流域を守る治水機能
- 3 ダム湖の水を活用する利水機能
- 4 ダム機能を十分に発揮させるためのダム管理業務
- 5 ダムやダム湖周辺で行われている工事の最新情報
- 6 矢作ダム水源地域ビジョンの最新情報
- 7 ダムで行われるイベント情報
- 8 その他 ()

③ 掲載内容や矢作ダムに関する疑問や要望をお書きください。

(自由にお書きください)

.....

.....

.....

.....

.....

.....

.....

.....

頂いたアンケート結果等は当事務所の事業以外では使用しません。ご協力ありがとうございました。