

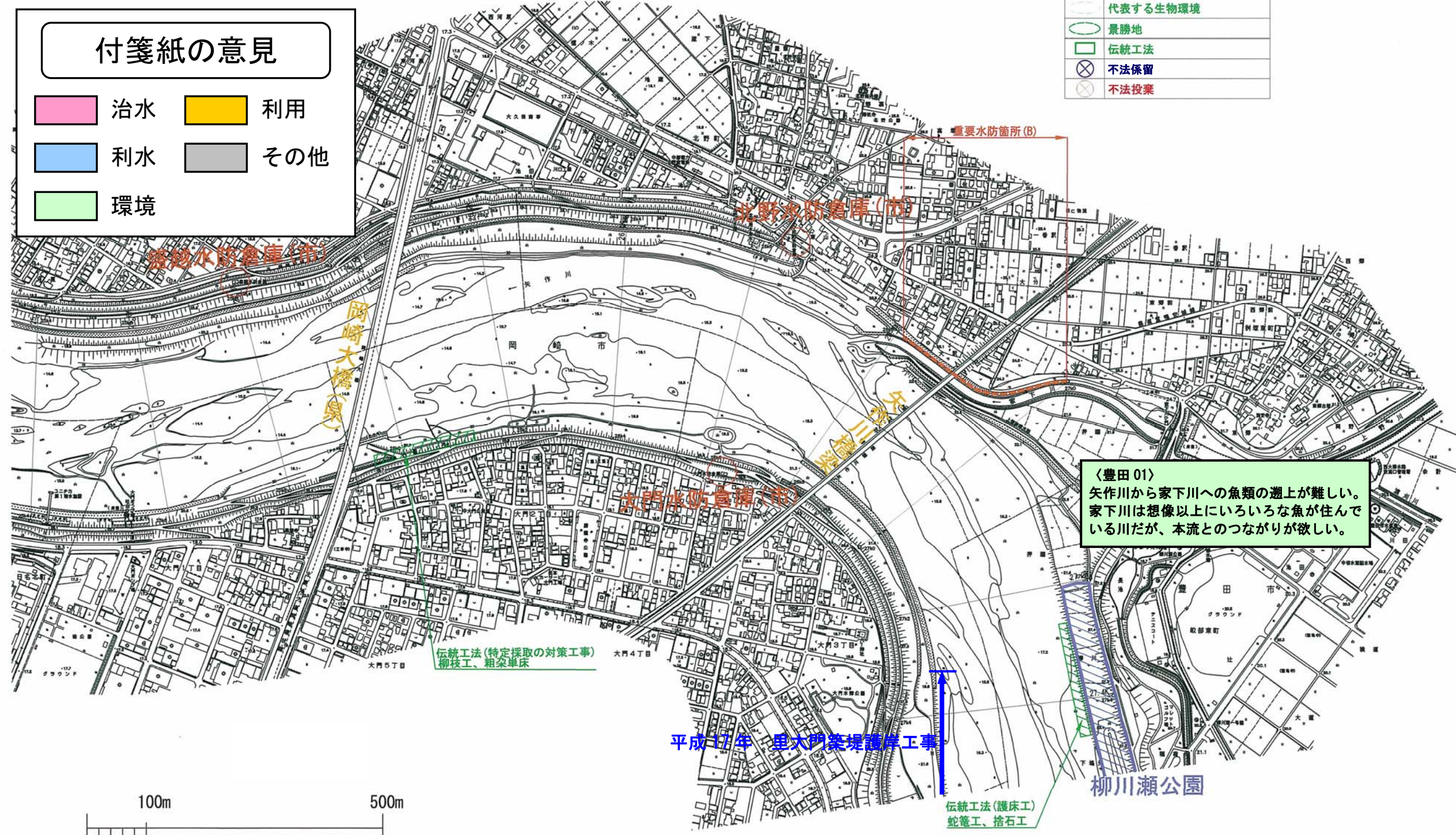
岡崎大橋～ 愛知環状鉄道 付近

付箋紙の意見

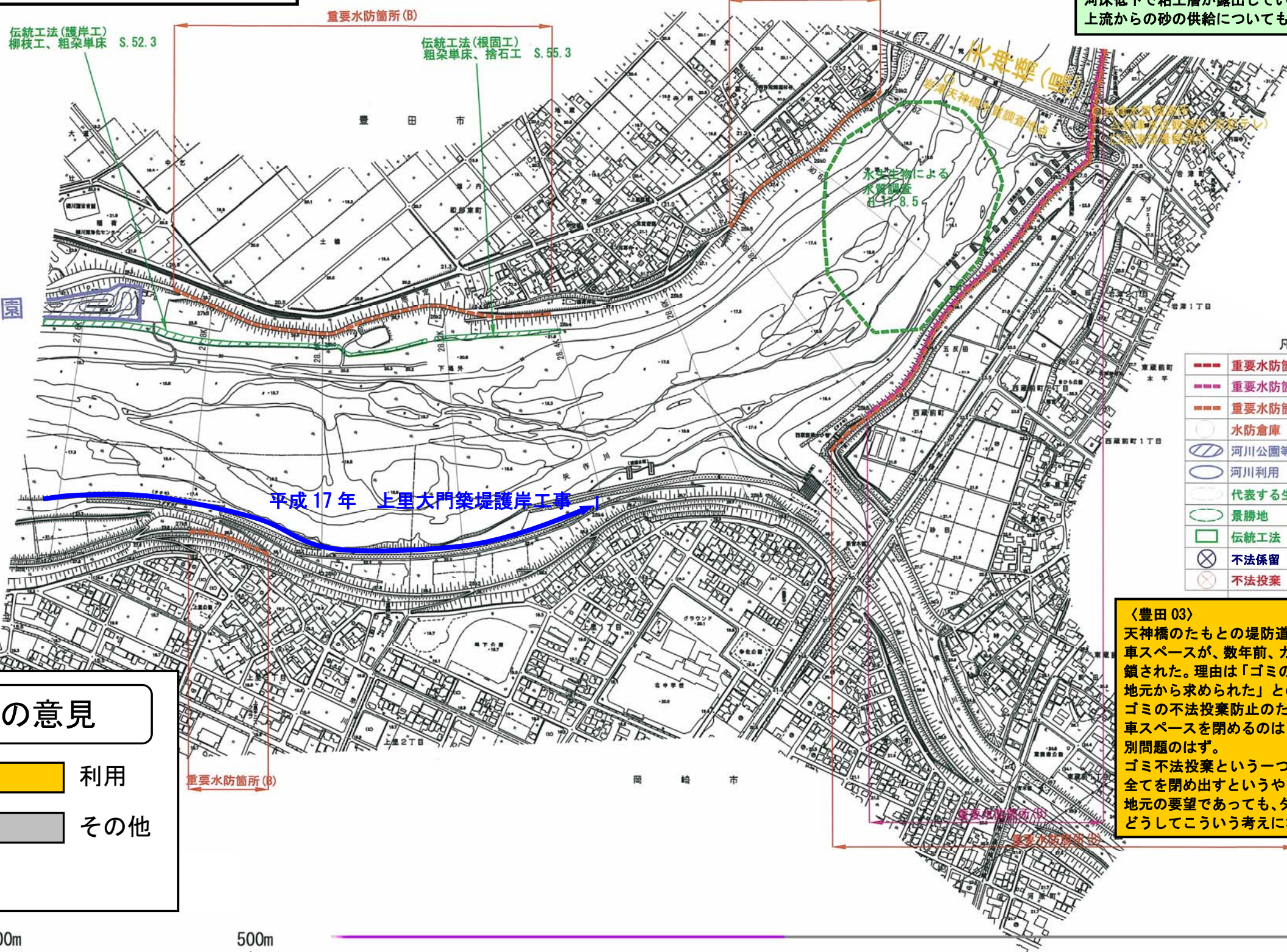
治水	利用
利水	その他
環境	

凡例

重要水防箇所 (重点区間)
重要水防箇所 (A)
重要水防箇所 (B)
水防倉庫
河川公園等
河川利用
代表する生物環境
景勝地
伝統工法
不法係留
不法投棄



天神橋 付近



〈豊田 02〉
河床低下で粘土層が露出している所が多い。
上流からの砂の供給についても考えてほしい。

凡例

---	重要水防箇所 (重点区間)
---	重要水防箇所 (A)
---	重要水防箇所 (B)
	水防倉庫
	河川公園等
	河川利用
	代表する生物環境
	景勝地
	伝統工法
	不法保留
	不法投棄

〈豊田 03〉
天神橋のたもとの堤防道路脇にあった駐車スペースが、数年前、ガードレールで封鎖された。理由は「ゴミの不法投棄防止を地元から求められた」とのこと。ゴミの不法投棄防止のために数少ない駐車スペースを閉めるのはどうか。まったく別問題のはず。ゴミ不法投棄という一つの問題のために全てを閉め出すというやり方はダメ。地元の要望であっても、ダメなものはダメ。どうしてこういう考えになったのか。

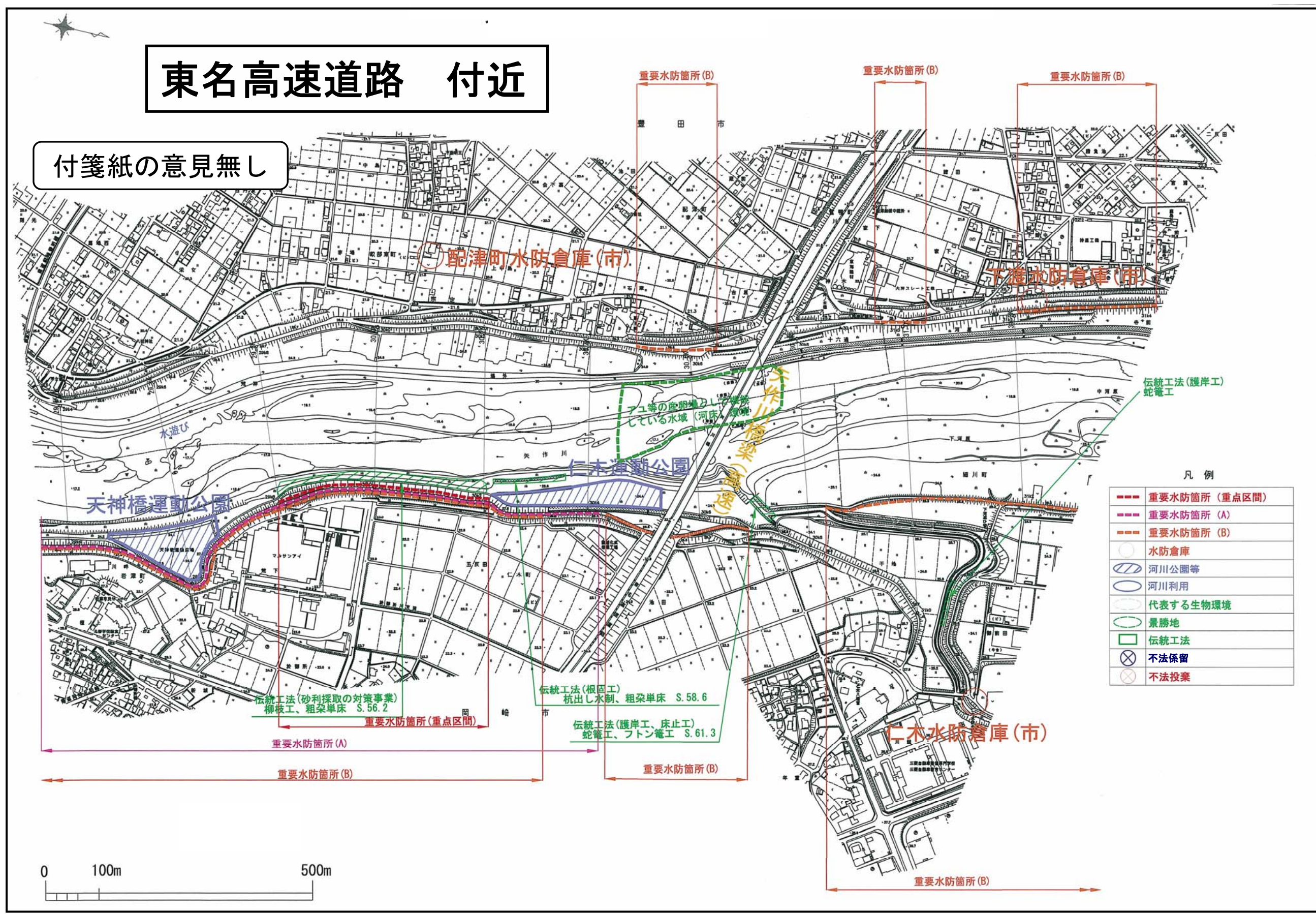
付箋紙の意見

	治水		利用
	利水		その他
	環境		



東名高速道路 付近

付箋紙の意見無し



凡例

--- (Red dashed line)	重要水防箇所 (重点区間)
--- (Purple dashed line)	重要水防箇所 (A)
--- (Red dashed line)	重要水防箇所 (B)
○ (White circle)	水防倉庫
▨ (Blue hatched)	河川公園等
○ (Blue circle)	河川利用
○ (Green circle)	代表する生物環境
○ (Green circle)	景勝地
□ (Green outline)	伝統工法
⊗ (Blue circle with cross)	不法保留
⊗ (Red circle with cross)	不法投棄

伝統工法 (砂利採取の対策事業)
柳枝工、粗朶単床 S.56.2

伝統工法 (根固工)
杭出し水制、粗朶単床 S.58.6

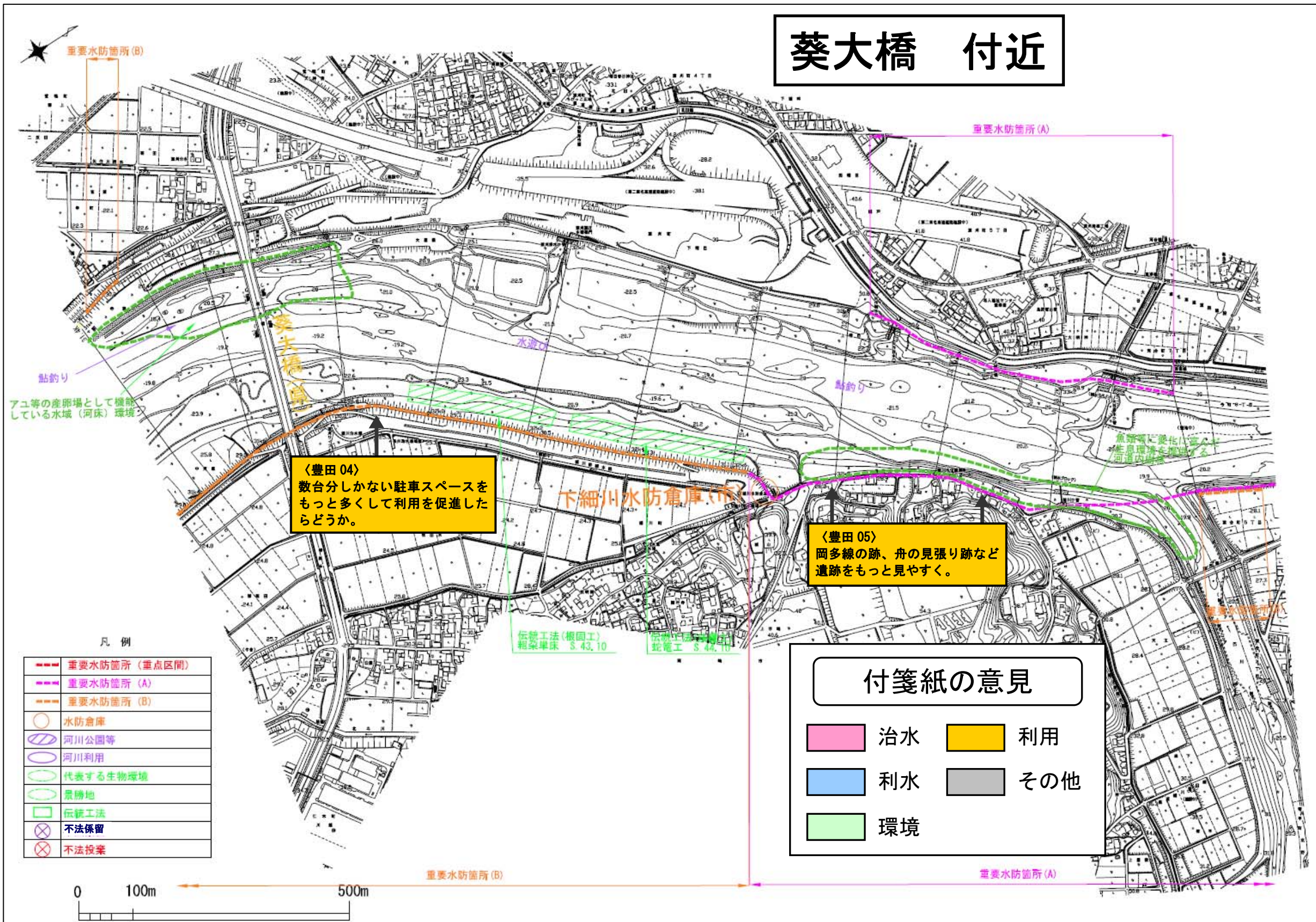
伝統工法 (護岸工、床止工)
蛇籠工、フトン籠工 S.61.3

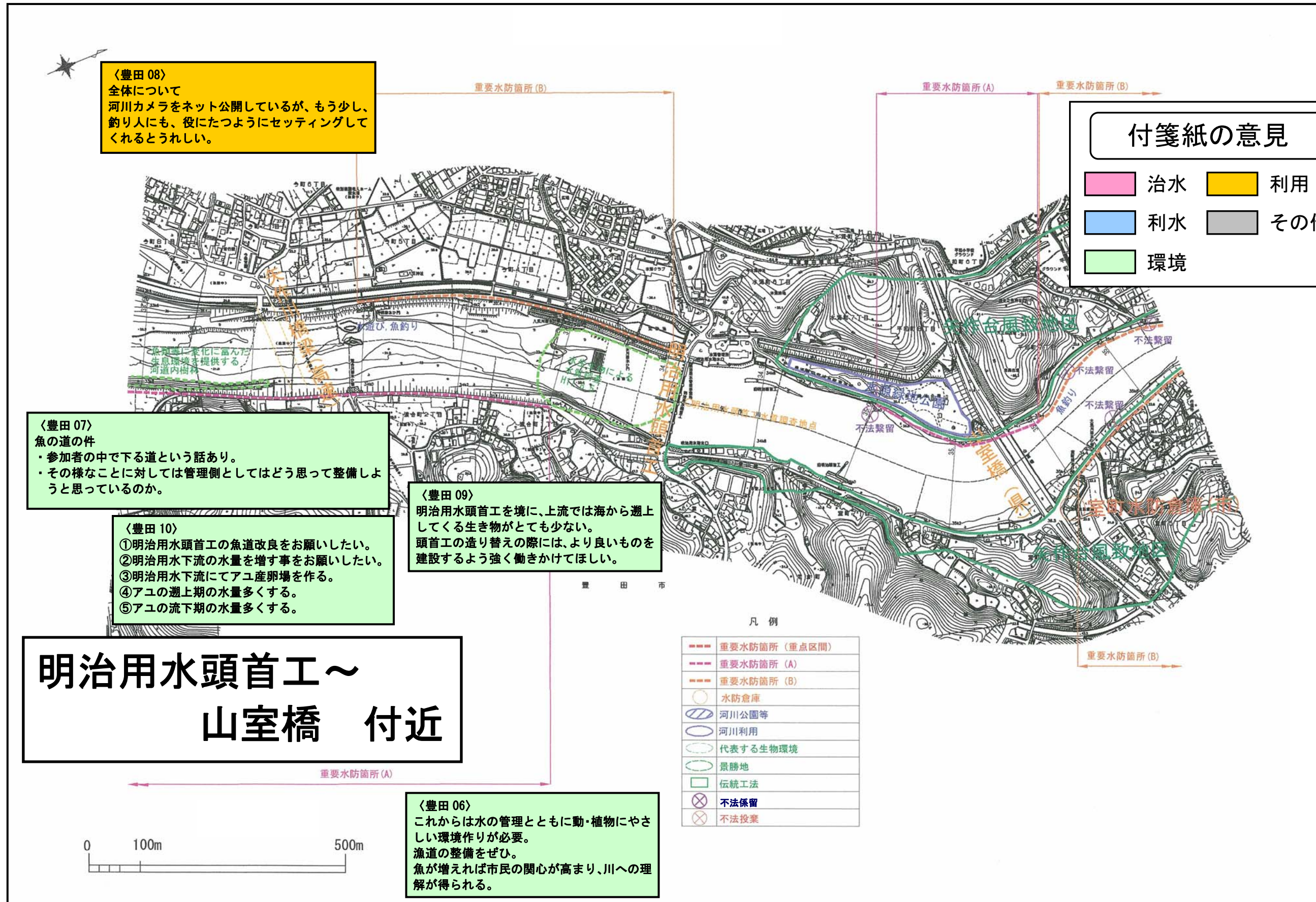
アユ等の産卵場として利用している水域 (河床)

伝統工法 (護岸工)
蛇籠工



葵大橋 付近





〈豊田 08〉
全体について
河川カメラをネット公開しているが、もう少し、釣り人にも、役にたつようにセッティングしてくれるとうれしい。

〈豊田 07〉
魚の道の件
・参加者の中で下る道という話あり。
・その様なことに対しては管理側としてはどう思って整備しようと思っているのか。

〈豊田 10〉
①明治用水頭首工の魚道改良をお願いしたい。
②明治用水下流の水量を増す事をお願いしたい。
③明治用水下流にてアユ産卵場を作る。
④アユの遡上期の水量多くする。
⑤アユの流下期の水量多くする。

〈豊田 09〉
明治用水頭首工を境に、上流では海から遡上してくる生き物がとても少ない。
頭首工の造り替えの際には、より良いものを建設するよう強く働きかけてほしい。

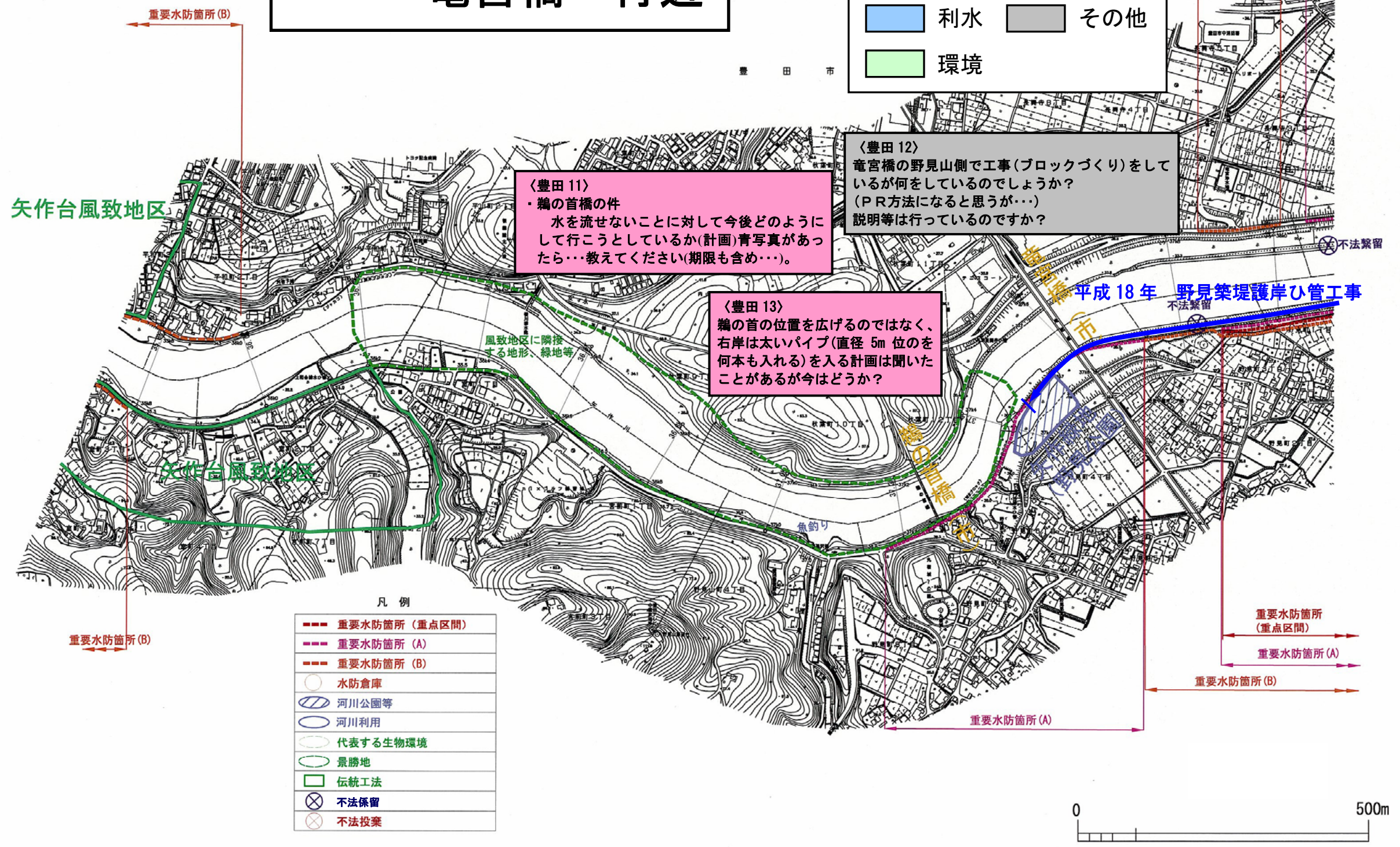
明治用水頭首工～ 山室橋 付近

〈豊田 06〉
これからは水の管理とともに動・植物にやさしい環境作りが必要。
漁道の整備をぜひ。
魚が増えれば市民の関心が高まり、川への理解が得られる。

鵜の首橋～ 竜宮橋 付近

付箋紙の意見

治水	利用
利水	その他
環境	



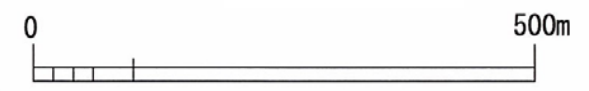
〈豊田 11〉
・鵜の首橋の件
水を流せないことに対して今後どのようにして行こうとしているか(計画)青写真があったら…教えてください(期限も含め…)

〈豊田 12〉
竜宮橋の野見山側で工事(ブロックづくり)をしているが何をしているのでしょうか?(PR方法になると思うが…)説明等は行っているのですか?

〈豊田 13〉
鵜の首の位置を広げるのではなく、右岸は太いパイプ(直径 5m 位のを何本も入れる)を入れる計画は聞いたことがあるが今はどうか?

凡例

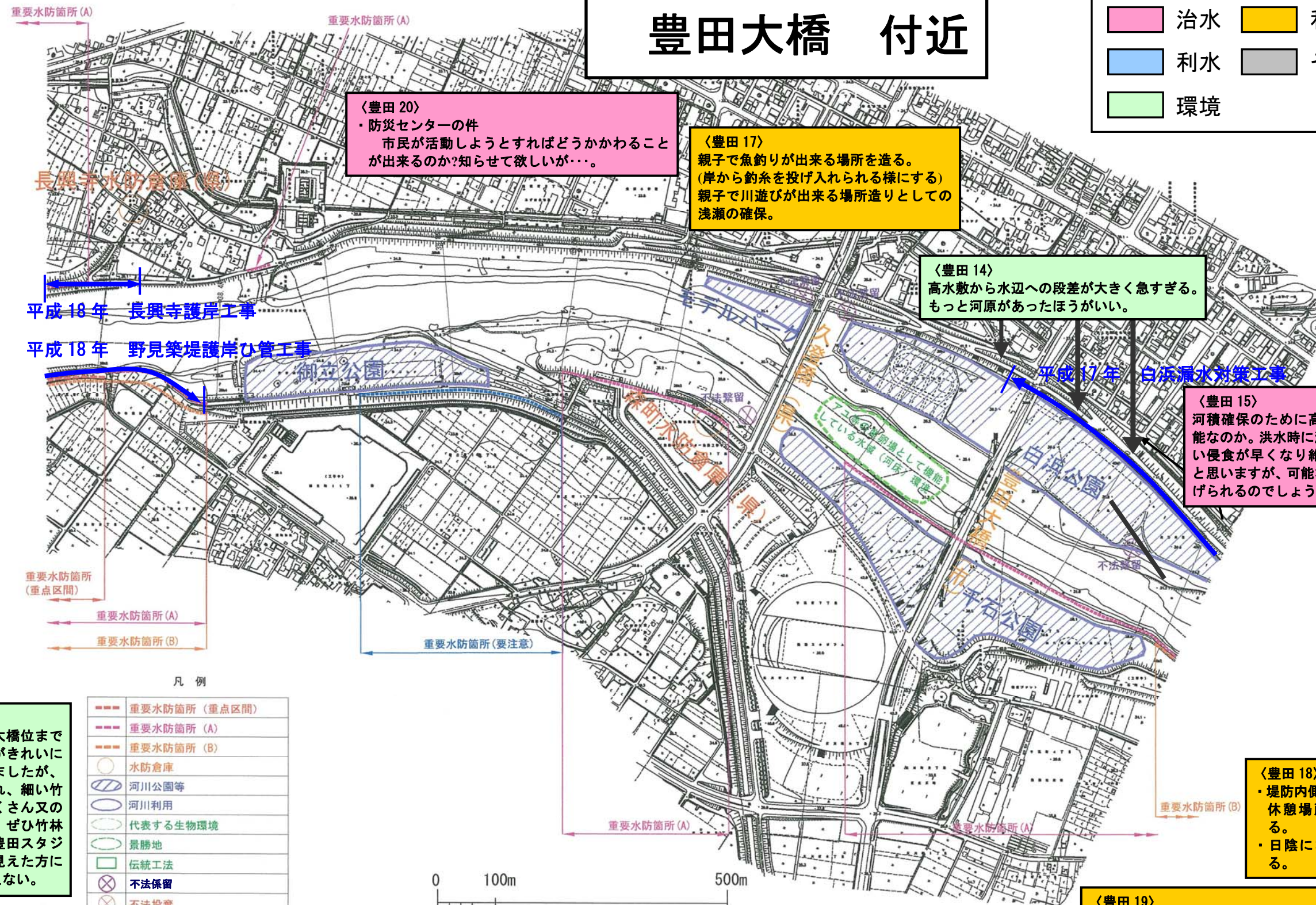
---	重要水防箇所 (重点区間)
---	重要水防箇所 (A)
---	重要水防箇所 (B)
○	水防倉庫
▨	河川公園等
▨	河川利用
○	代表する生物環境
○	景勝地
□	伝統工法
⊗	不法保留
⊗	不法投棄



久澄橋～ 豊田大橋 付近

付箋紙の意見

- 治水
- 利用
- 利水
- その他
- 環境



〈豊田 20〉
・防災センターの件
市民が活動しようとするればどうかかわることが出来るのか?知らせて欲しいが…。

〈豊田 17〉
親子で魚釣りが出来る場所を造る。
(岸から釣糸を投げ入れられる様にする)
親子で川遊びが出来る場所造りとしての浅瀬の確保。

〈豊田 14〉
高水敷から水辺への段差が大きく急すぎる。
もっと河原があったほうがいい。

〈豊田 15〉
河積確保のために高水敷の掘り下げは可能なのか。洪水時に流速が速くなってしまう侵食が早くなり維持管理が難しくなると思いますが、可能ならばどの程度掘り下げられるのでしょうか。

〈豊田 18〉
・堤防内側に歩行者用の休憩場所歩行帯を造る。
・日陰になる木を植える。

〈豊田 19〉
堤防上の車が多い。安全な歩行帯を造ってほしい。

〈豊田 16〉
長興寺から豊田大橋位まで堤防改修で竹林がきれいにされ、喜んでいましたが、そのまま放置され、細い竹がきたなくてたくさん又のび、景観も悪い。ぜひ竹林の整備を・・・豊田スタジアムに各地から見えたりにも、矢作川が見えない。

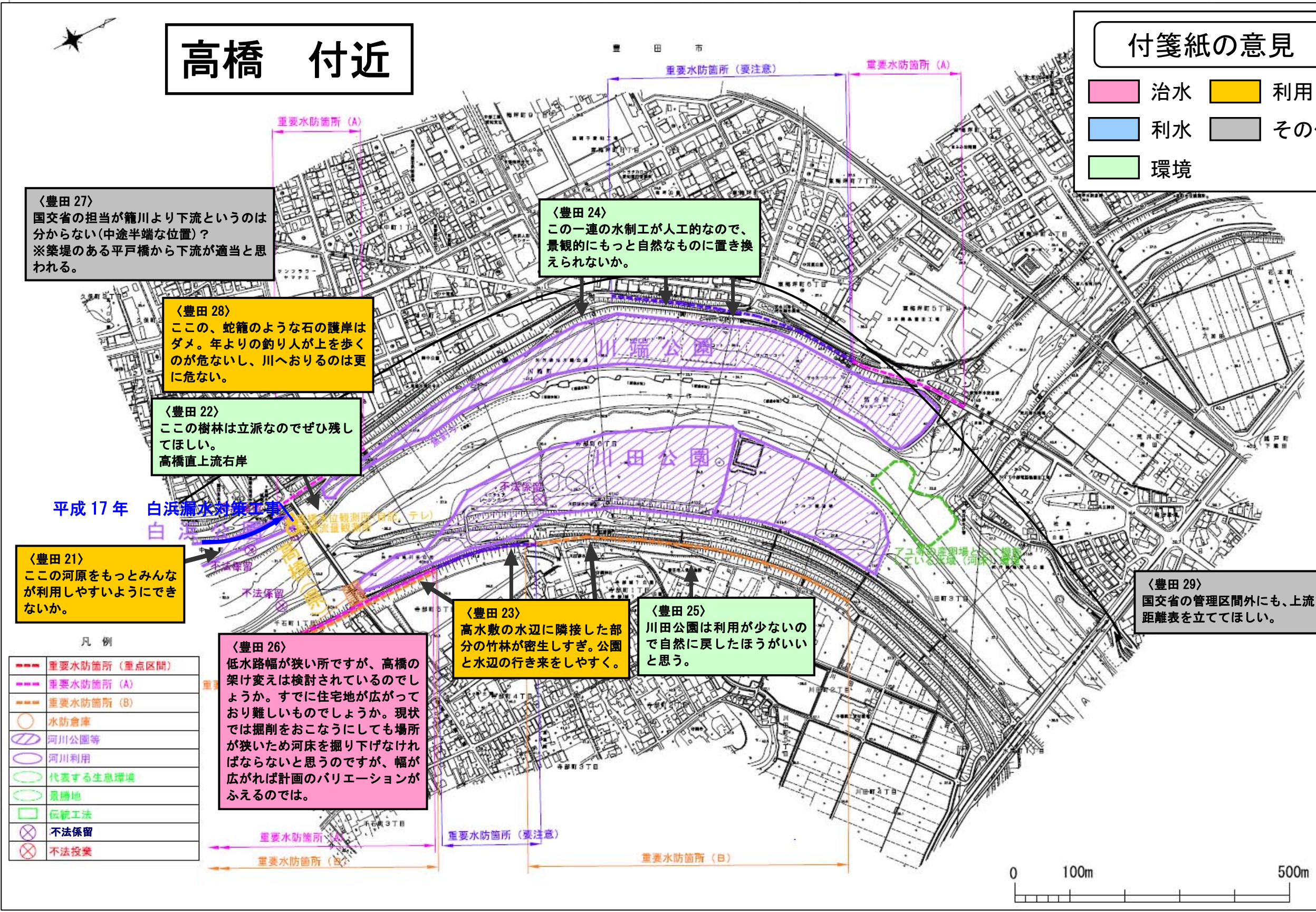
凡例

	重要水防箇所 (重点区間)
	重要水防箇所 (A)
	重要水防箇所 (B)
	水防倉庫
	河川公園等
	河川利用
	代表する生物環境
	景勝地
	伝統工法
	不法保留
	不法投棄

高橋 付近

付箋紙の意見

治水	利用
利水	その他
環境	



〈豊田 27〉
国交省の担当が籠川より下流というのは分からない(中途半端な位置)?
※築堤のある平戸橋から下流が適当と思われる。

〈豊田 24〉
この一連の水制工が人工的なので、景観的にもっと自然なものに置き換えられないか。

〈豊田 28〉
ここの、蛇籠のような石の護岸はダメ。年よりの釣り人が上を歩るのが危ないし、川へおりるのは更に危ない。

〈豊田 22〉
ここの樹林は立派なのでぜひ残してほしい。
高橋直上流右岸

〈豊田 21〉
ここの河原をもっとみんなが利用しやすいようにできないか。

凡例

---	重要水防箇所 (重点区間)
---	重要水防箇所 (A)
---	重要水防箇所 (B)
○	水防倉庫
○	河川公園等
○	河川利用
○	代表する生息環境
○	景勝地
○	伝統工法
⊗	不法係留
⊗	不法投棄

〈豊田 26〉
低水路幅が狭い所ですが、高橋の架け換えは検討されているのでしょうか。すでに住宅地が広がっており難しいものではないでしょうか。現状では掘削をおこなうにしても場所が狭いため河床を掘り下げなければならないと思うのですが、幅が広がれば計画のバリエーションがふえるのでは。

〈豊田 23〉
高水敷の水辺に隣接した部分の竹林が密生しすぎ。公園と水辺の行き来をしやすく。

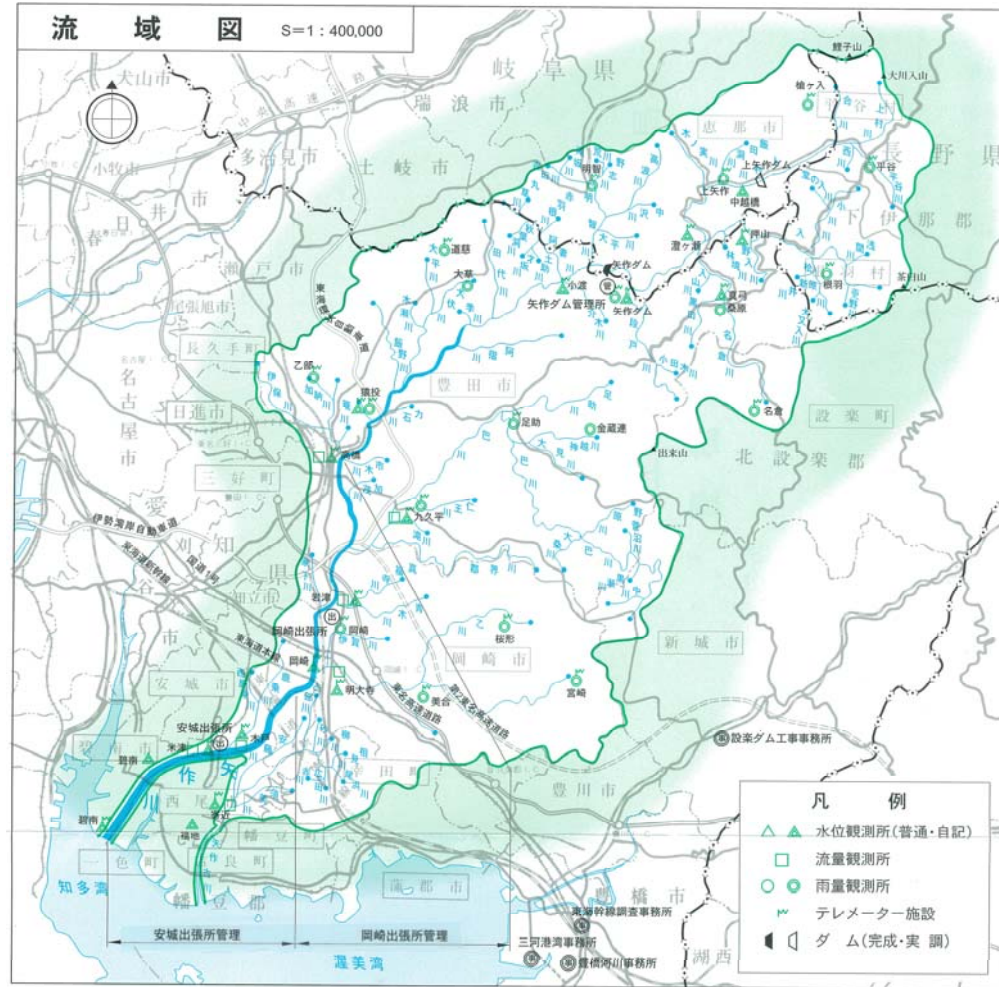
〈豊田 25〉
川田公園は利用が少ないので自然に戻したほうがいいと思う。

〈豊田 29〉
国交省の管理区間外にも、上流まで距離表を立ててほしい。

平成 17 年 白浜漏水対策工事
白浜

付箋紙の意見

- 治水
- 利用
- 利水
- その他
- 環境



〈豊田 30〉
全体的に
維持水量が全体的に足りなくなっている
現在そして、社会も変化している今、今一度優先順位を確かめあい、協議する必要あり。状況により、フレキシブルに対応して欲しい。

〈豊田 36〉
川に親しめる場所づくり
・工事を行っているがもう少し川に親しめる場所づくりをして欲しい(川に入り易い場所づくりを…)。
・コンクリートが出ている様な川では味気ないのでフッソ水辺公園の様な場所を多く作って欲しい。

〈豊田 42〉
平戸橋
胸形神社より南側の堤防の強度が弱いのではないかと。
上流より直接水量が当る部分な為に補強が必要と思われる。

〈豊田 31〉
人の命・生活を守るために治水は根本である。ダムは日頃から、あらゆる想定をして(水を流す量・時間)いざという時にそなえて欲しい。

〈豊田 37〉
母なる川を目指して…
・川を守るの(水)を、上流の山の整備をしなければならぬと思います。山の手入れ(間伐)をしなければ…そのことについては行政区が違うがどの様に調整してどう具体化して行こうとしているか知りたい。

〈豊田 43〉
多分、多くの人たちにとって矢作川はあまりに身近にありますが、それでいて随分遠い存在にも思われます。
治水にどれほどの努力がされているか、も含め工事等の経過、計画等あまり知られていない事を教えて頂きました。
やはり、広く一般にも(広報活動はされていると思いますが)もう少し周知された方が、親近感につながると思っています。

〈豊田 32〉
上流から下流までずーっと放送が入る時間的経過を知りたい
前回、下流に届くまで時間がかかったとか…？

〈豊田 38〉
PRの件
・工事等おこなっているがどこに行くところの事がわかるのか？
・又その説明はどこでやられているのか？
・市民はどうしてわかるのか？

〈豊田 44〉
「矢作川」と言いますと、私の場合は生活の中にいつも4つの橋を利用させて頂いておりますので、走りながら目に入る自然豊かな景観、豊かな水を思います。そして、川のイメージは橋のデザインともつながり、それぞれの個性ある風景をかもし出してくれ、それぞれの良さを楽しませて頂いております。

〈豊田 33〉
国・県は、治水の立場からの説明が多いが、散策路を整備し、地域のみなさんが川にふれあいやすい様に活動している。地元の活動とどう結びつくなか、結びつかないのか説明してほしい。

〈豊田 39〉
川の治水に関して
・川の水が増水した時、私達は警報が鳴ります。
でも市民としてはどうそれに対応し、何か手伝うことは出来るのか？専門の人しか対応出来ないのか？(防災センサー等で手伝えるのか？)

〈豊田 45〉
私達の地区では「逢妻男川、女川と親しむ会」を作り堤防に彼岸花を植える事からスタートし地域の住民から親んでもらう事、それが一番川を理解してもらう事につながるように思います。規模が大きくなる矢作川では大変でしょうが、その地域を巻き込んで子供から大人迄長い目の活動はどうでしょうか。
彼岸花が咲く時期にパーベキュー等して楽しみながら川の清掃も行っています。小さい事から川とコミュニティが一緒になる事が望ましいように思います。

〈豊田 34〉
全体として
説明では 6000 m³/s を流すにはとても大変というが、何年先までの青写真が出来るのか。
(何でもですが、あるべき姿を描いてそれに対応し、1年先・2年先とやっていると、それが見えるまで出来ていないのでは)

〈豊田 40〉
矢作川は籠川で河川管理が国交省と愛知県に別れているが河川管理の施策、考え方は統一されているのだろうか？

〈豊田 35〉
水の量を増やす方法は？
・水をうまく活用するのは大切なこと。でもその水を増やす方法を考えるべきでは。
・山の整備につながるのでは…そのことをしっかり考えて活動して欲しい。

〈豊田 41〉
流域人口の激増もありましようが、新居住者は川の恐ろしさを知らないから、川に対する知識、洪水時対処方法等についての指導の急務に感じる。

〈豊田 46〉
本日の会議は、実のある会議だと思ふ。
今後も開催して将来に利用したらよいと思ふ。
(参加者) 一般、市、県、国