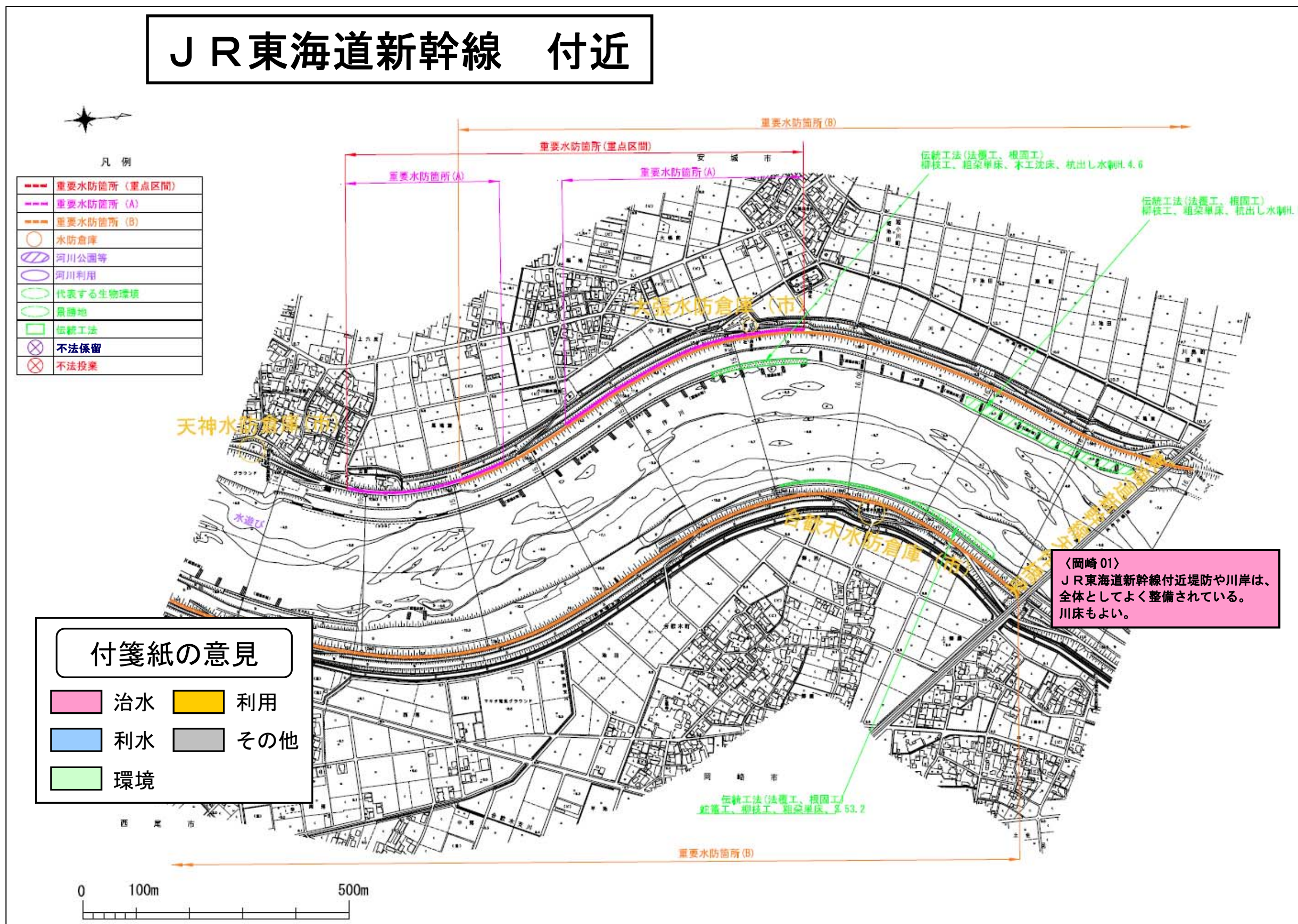
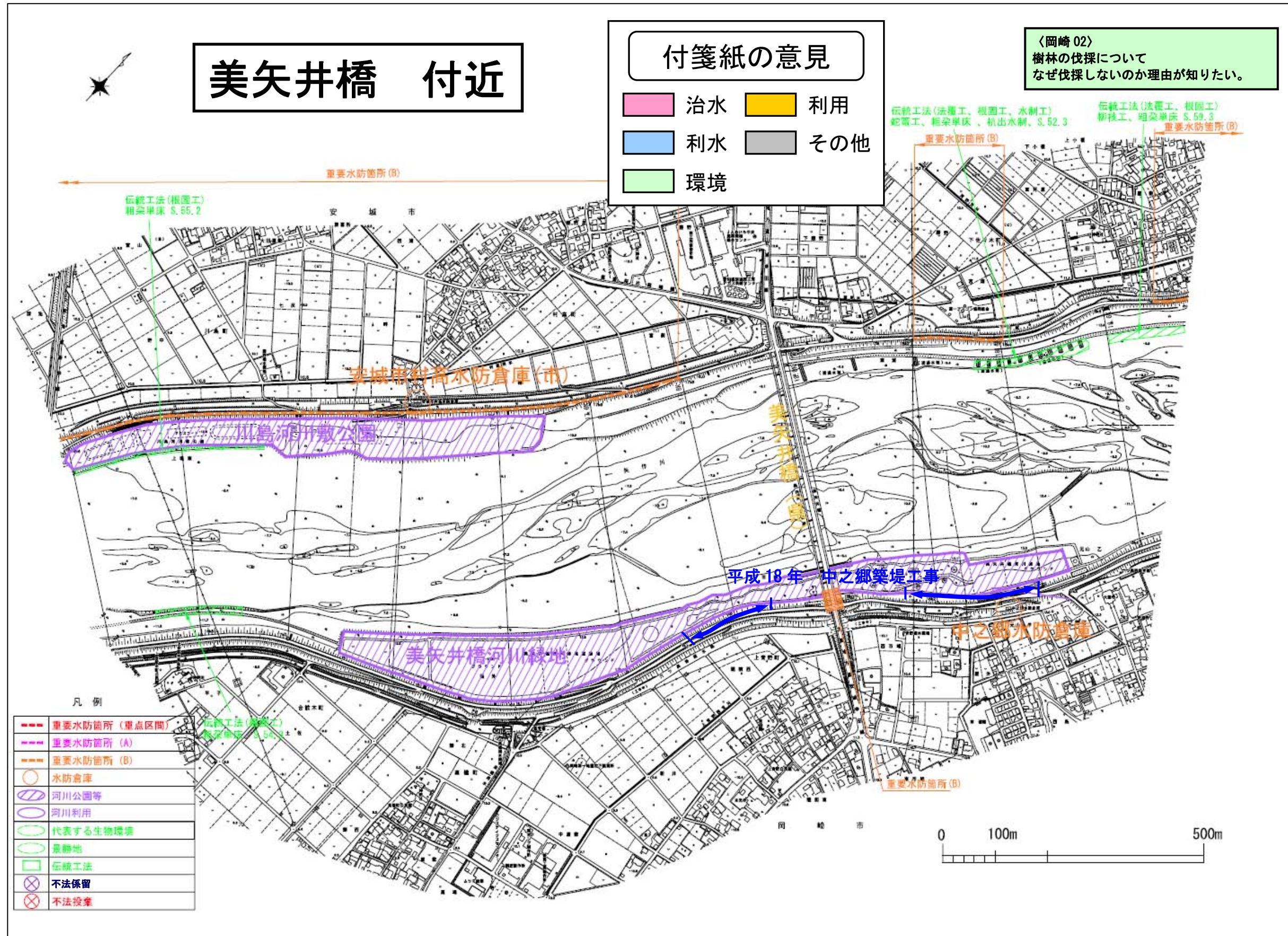


J R 東海道新幹線 付近





美矢井橋 付近

付箋紙の意見

治水	利用
利水	その他
環境	

〈岡崎 02〉
樹林の伐採について
なぜ伐採しないのか理由を知りたい。

凡例

---	重要水防箇所 (重点区間)
---	重要水防箇所 (A)
---	重要水防箇所 (B)
○	水防倉庫
▨	河川公園等
▨	河川利用
○	代表する生物環境
○	景勝地
□	伝統工法
⊗	不法係留
⊗	不法投棄



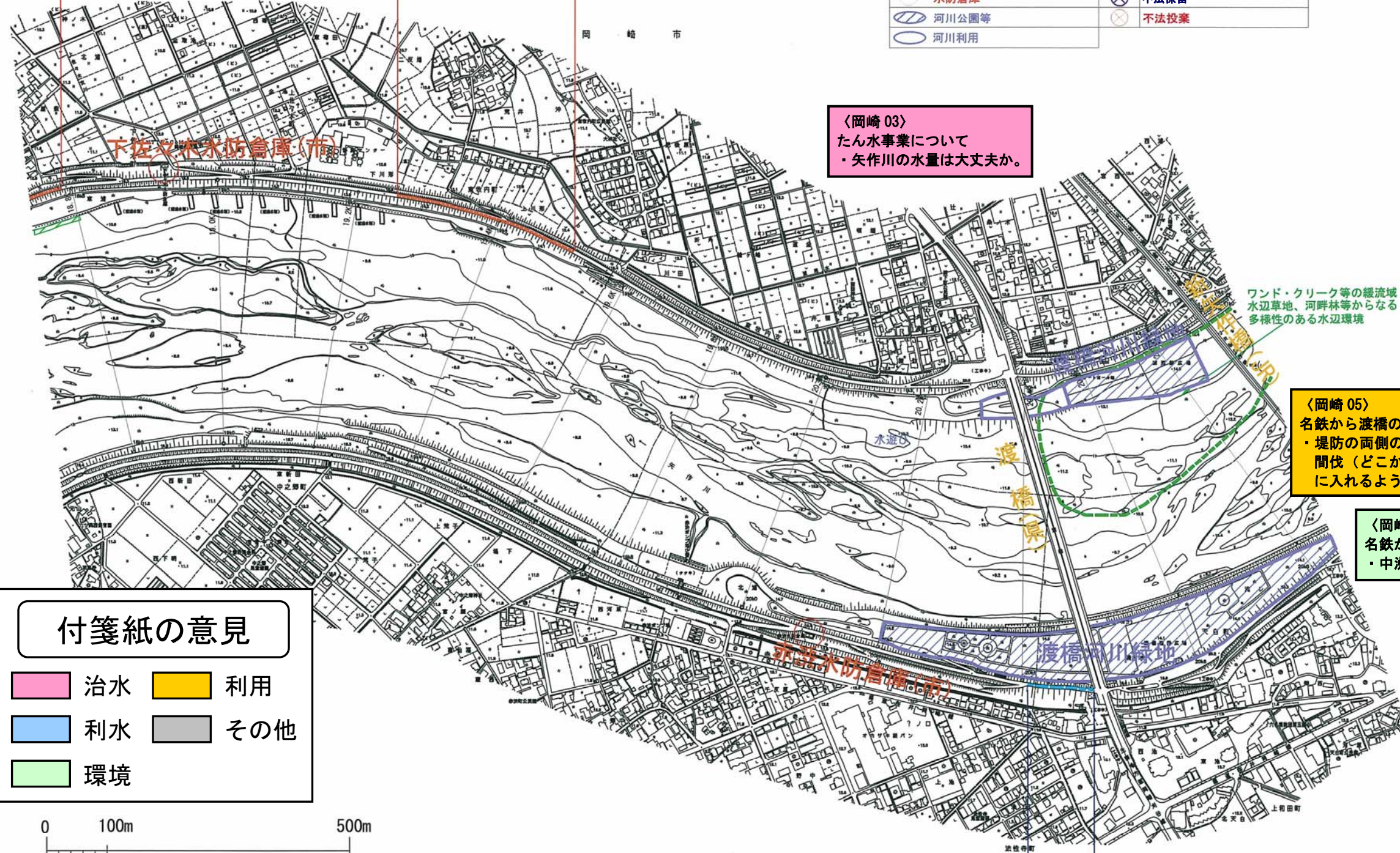
渡橋 付近

凡例

--- 重要水防箇所 (重点区間)	代表する生物環境
--- 重要水防箇所 (A)	景勝地
--- 重要水防箇所 (B)	伝統工法
○ 水防倉庫	⊗ 不法保留
⊕ 河川公園等	⊗ 不法投棄
○ 河川利用	

重要水防箇所 (B)

重要水防箇所 (B)



〈岡崎 03〉
たん水事業について
・矢作川の水量は大丈夫か。

ワンド・クリーク等の経流域
水辺草地、河畔林等からなる
多様性のある水辺環境

〈岡崎 05〉
名鉄から渡橋の間
・堤防の両側の内側の樹木の
間伐 (どこからでも川の中
に入れるよう)

〈岡崎 04〉
名鉄から渡橋の間
・中洲の樹林の伐採

付箋紙の意見

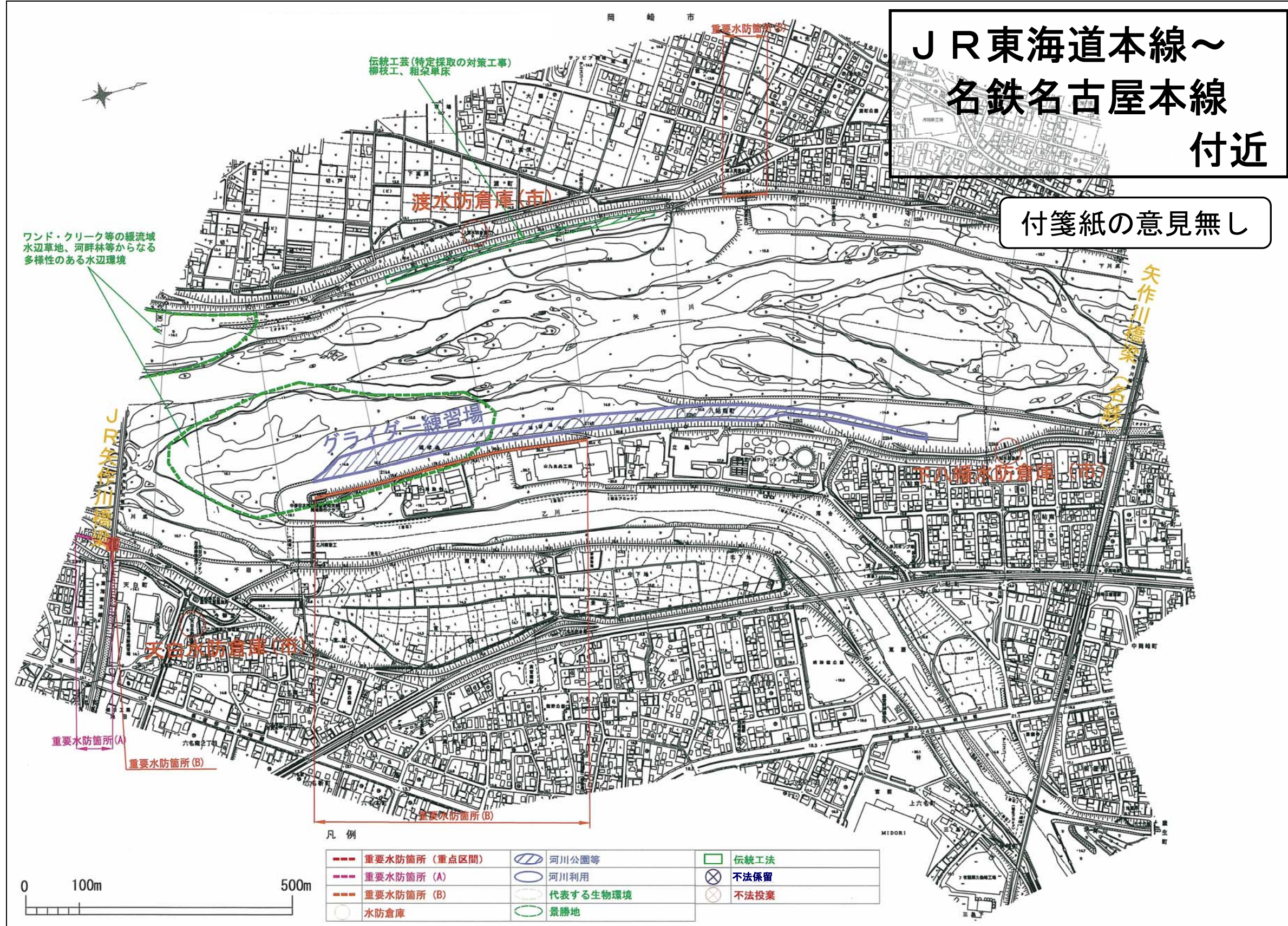
治水	利用
利水	その他
環境	



重要水防区間 (要注意)

J R 東海道本線～ 名鉄名古屋本線 付近

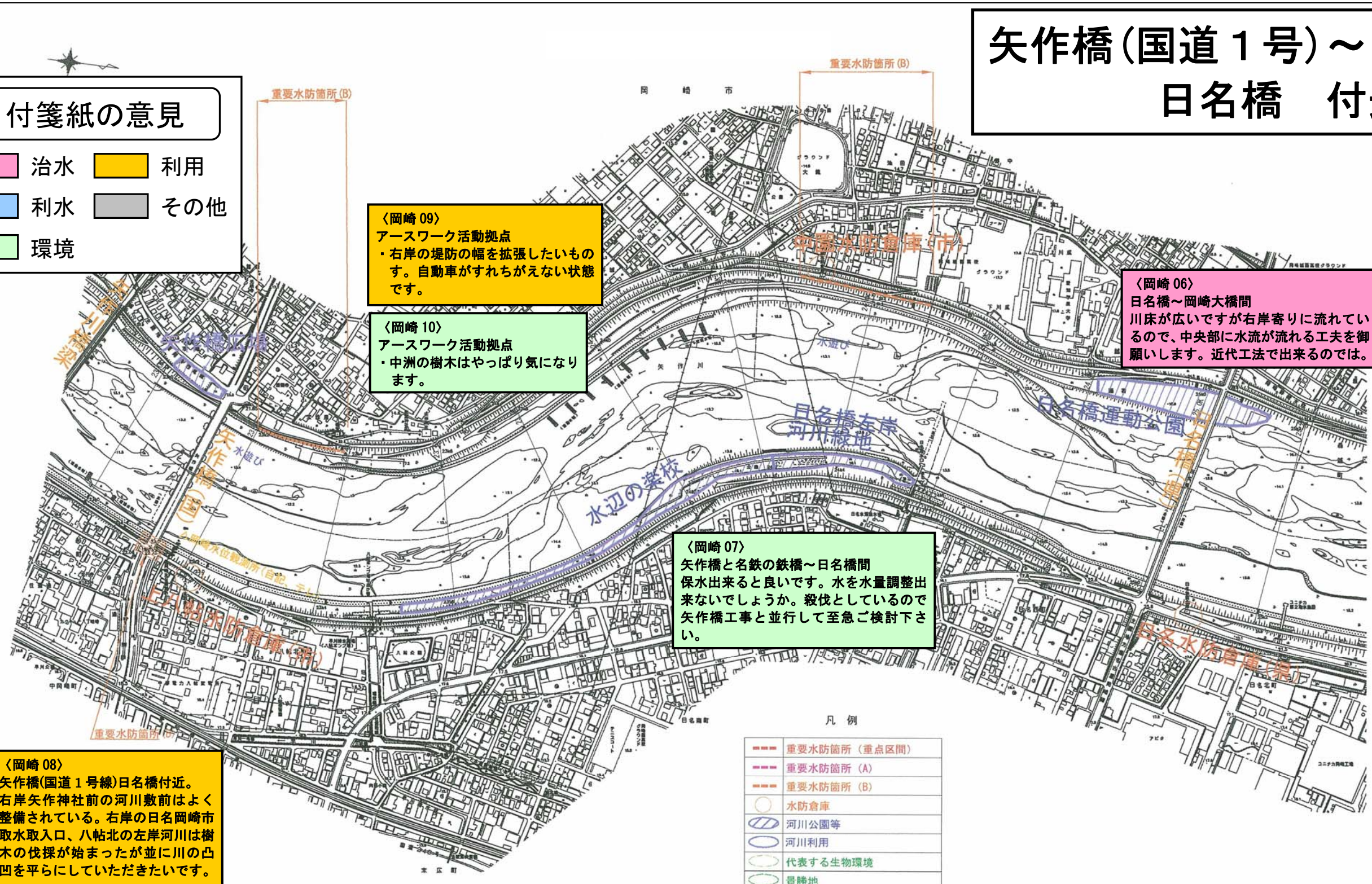
付箋紙の意見無し



矢作橋(国道1号)～ 日名橋 付近

付箋紙の意見

治水	利用
利水	その他
環境	



〈岡崎 09〉
アースワーク活動拠点
・右岸の堤防の幅を拡張したいものです。自動車がすれちがえない状態です。

〈岡崎 10〉
アースワーク活動拠点
・中洲の樹木はやっぱり気になります。

〈岡崎 06〉
日名橋～岡崎大橋間
川床が広いですが右岸寄りに流れているので、中央部に水流が流れる工夫を御願います。近代工法で出来るのでは。

〈岡崎 07〉
矢作橋と名鉄の鉄橋～日名橋間
保水出来ると良いです。水を水量調整出来ないでしょうか。殺伐としているので矢作橋工事と並行して至急ご検討下さい。

〈岡崎 08〉
矢作橋(国道1号線)日名橋付近。
右岸矢作神社前の河川敷前はよく整備されている。右岸の日名岡崎市取水取入口、八帖北の左岸河川は樹木の伐採が始まったが並に川の凸凹を平らにしていきたいです。

凡例

--- (赤)	重要水防箇所 (重点区間)
--- (紫)	重要水防箇所 (A)
--- (黄)	重要水防箇所 (B)
○ (白)	水防倉庫
○ (斜線)	河川公園等
○ (青)	河川利用
○ (緑)	代表する生物環境
○ (黄)	景勝地
□ (白)	伝統工法
⊗ (紫)	不法係留
⊗ (赤)	不法投棄



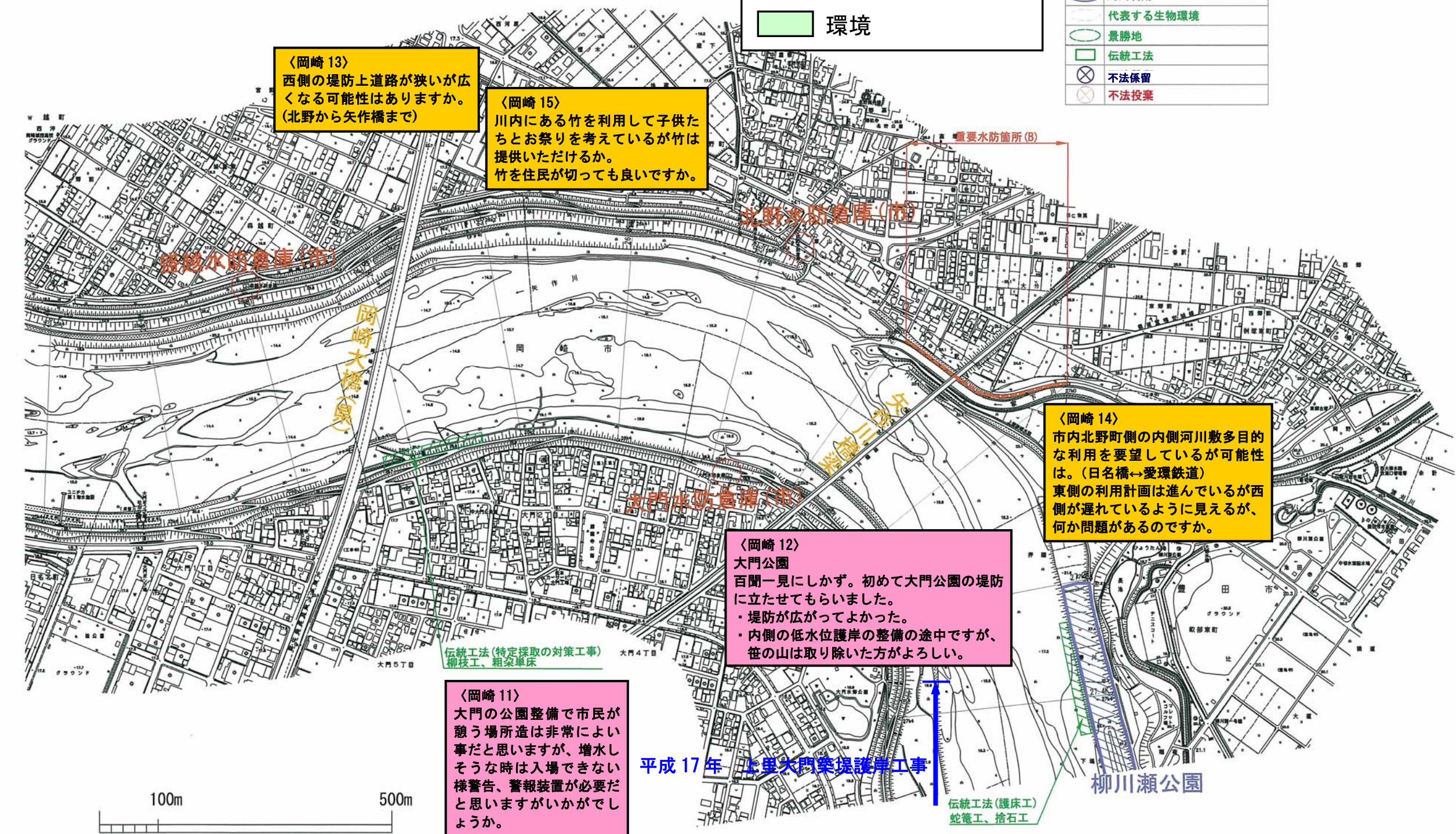
岡崎大橋～ 愛知環状鉄道 付近

付箋紙の意見

- 治水
- 利用
- 利水
- その他
- 環境

凡例

---	重要水防箇所 (重点区間)
---	重要水防箇所 (A)
---	重要水防箇所 (B)
	水防倉庫
	河川公園等
	河川利用
	代表する生物環境
	景勝地
	伝統工法
	不法係留
	不法投棄



〈岡崎 13〉
西側の堤防上道路が狭いが
広がる可能性はありますか。
(北野から矢作橋まで)

〈岡崎 15〉
川内にある竹を利用して子供
たちとお祭りを考えているが竹は
提供いただけるか。
竹を住民が切っても良いですか。

〈岡崎 14〉
市内北野町側の内側河川敷多目的
な利用を要望しているが可能性
は。(日名橋→愛環鉄道)
東側の利用計画は進んでいるが西
側が遅れているように見えるが、
何か問題があるのですか。

〈岡崎 12〉
大門公園
百聞一見にしかず。初めて大門公園の堤防
に立たせてもらいました。
・堤防が広がってよかった。
・内側の低水位護岸の整備の途中ですが、
笹の山は取り除いた方がよろしい。

〈岡崎 11〉
大門の公園整備で市民が
憩う場所造は非常によい
事だと思いますが、増水し
そうな時は入場できない
様警告、警報装置が必要だ
と思いますがいかがでし
ょうか。

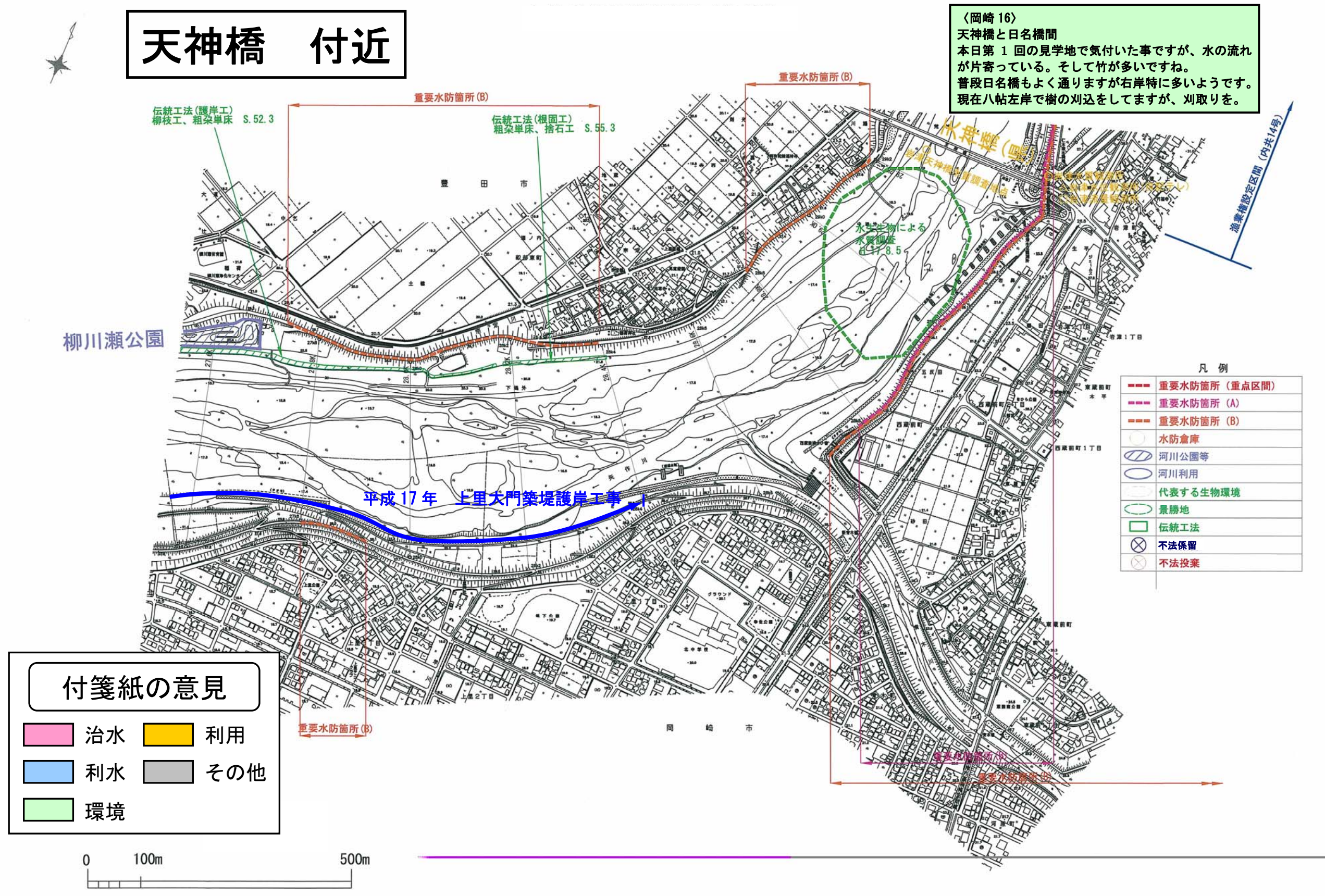
平成 17 年 上里大門築堤護岸工事

伝統工法(護床工)
蛇籠工、捨石工



天神橋 付近

〈岡崎16〉
 天神橋と日名橋間
 本日第1回の見学地で気付いた事です、水の流
 れが片寄っている。そして竹が多いですね。
 普段日名橋もよく通りますが右岸特に多いよう
 です。現在八帖左岸で樹の刈込をしていますが、刈取りを。



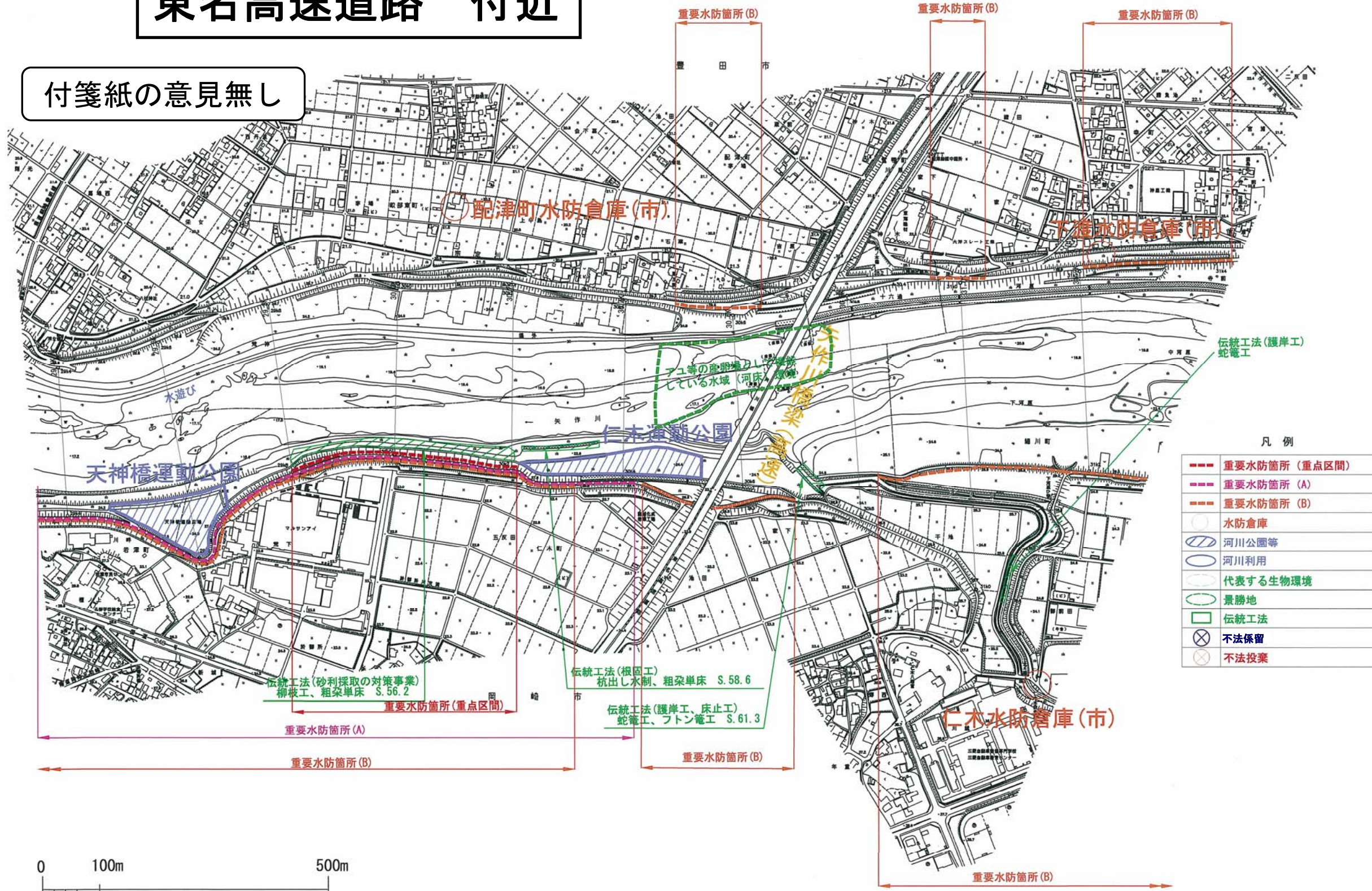
付箋紙の意見

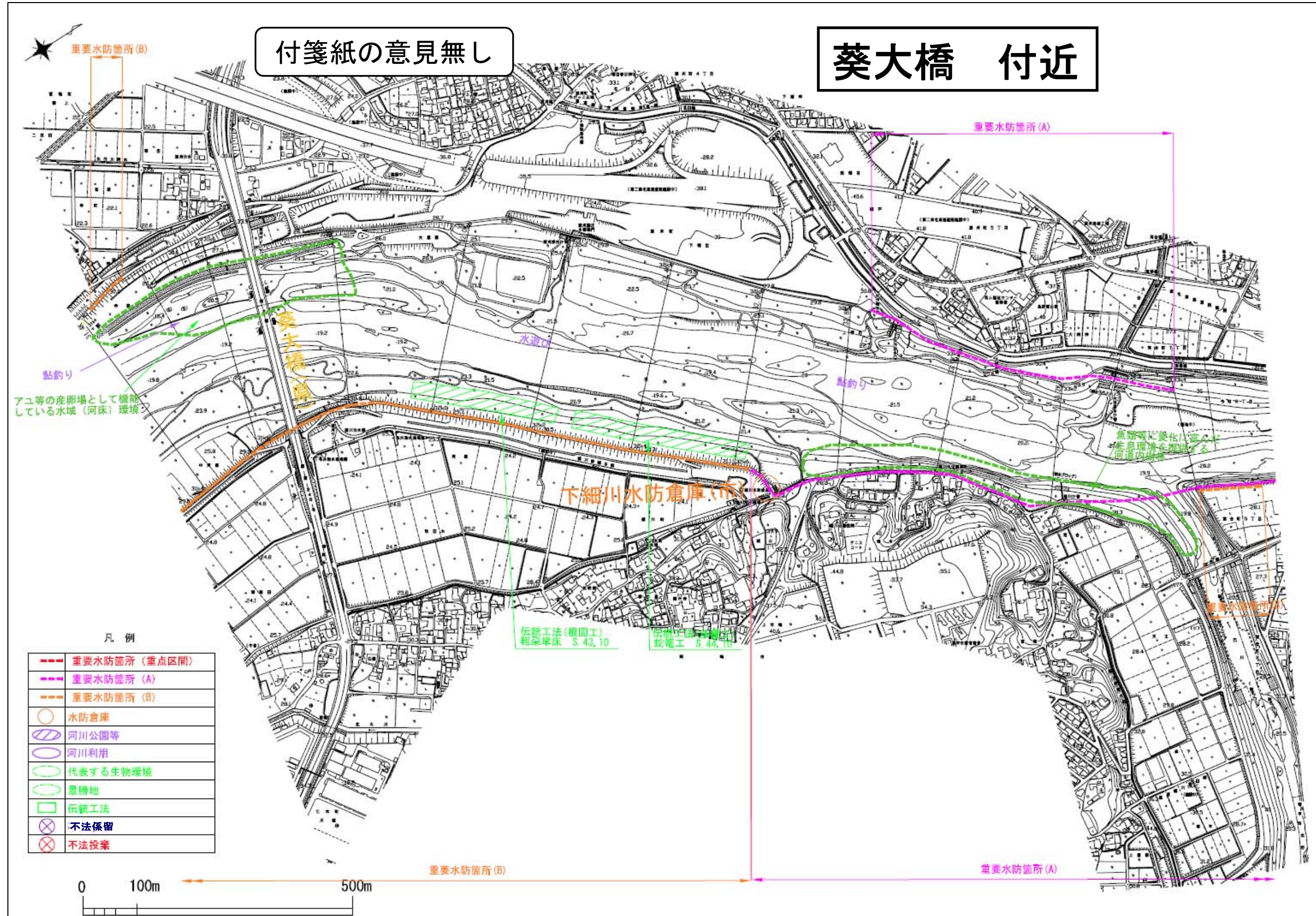
治水	利用
利水	その他
環境	



東名高速道路 付近

付箋紙の意見無し





付箋紙の意見無し

葵大橋 付近

凡例

---	重要水防箇所 (重点区間)
---	重要水防箇所 (A)
---	重要水防箇所 (B)
○	水防倉庫
▨	河川公園等
▨	河川利用
▨	代表する生物環境
▨	景勝地
▨	伝統工法
⊗	不法保留
⊗	不法投棄

0 100m 500m

重要水防箇所 (B)

重要水防箇所 (A)

下細川水防倉庫(市)

伝統工法(根固工)
稲架単球 S 43.10

伝統工法(根固工)
稲架単球 S 44.10

アユ等の産卵場として機能している水域(河床)環境

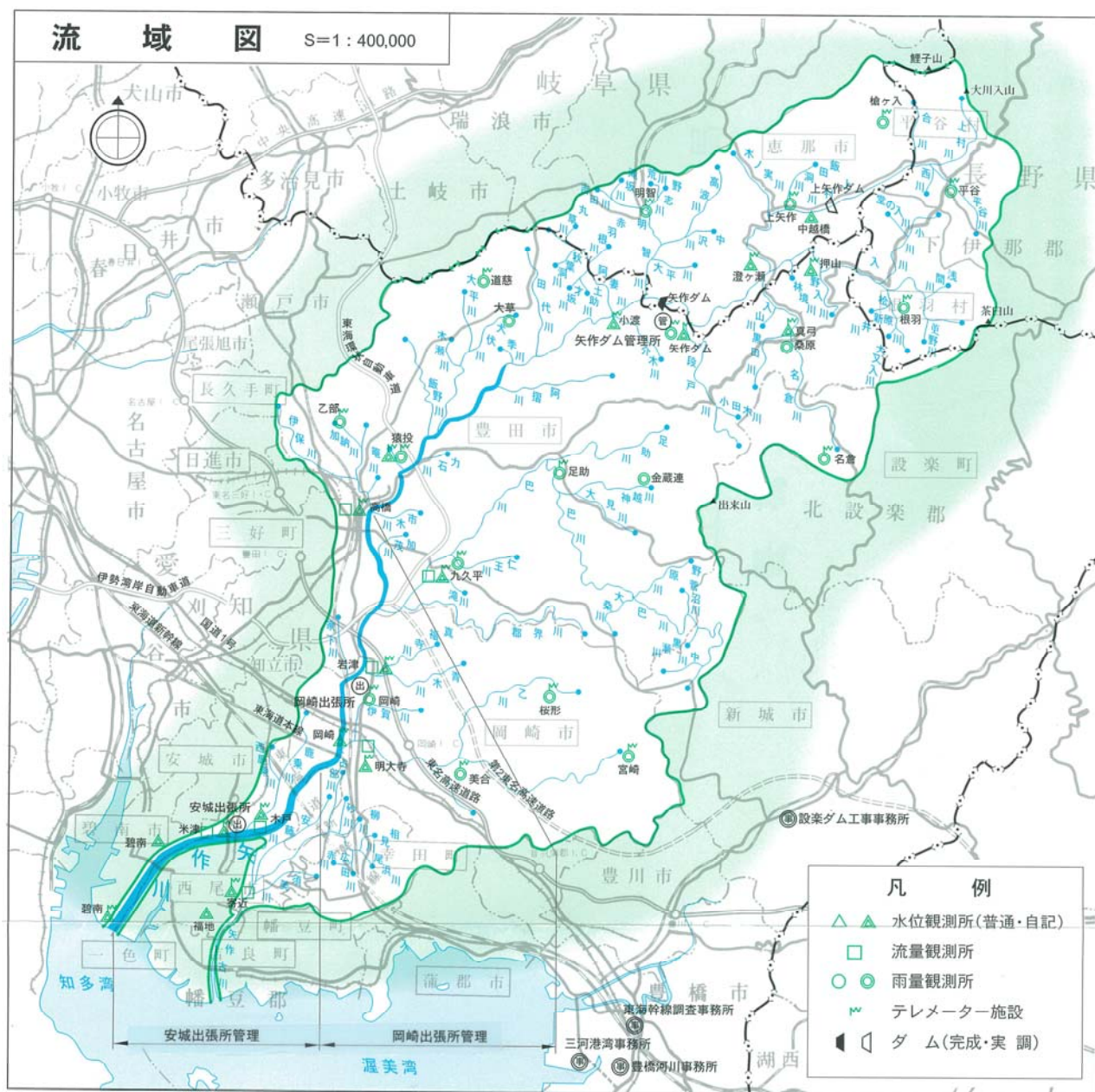
魚類等に悪化し、悪影響を及ぼす河床環境

重要水防箇所 (B)

重要水防箇所 (A)

付箋紙の意見

- 治水
- 利用
- 利水
- その他
- 環境



〈岡崎17〉
川全体を観たわけではないのでよくわかりませんが、矢作川は景観は良い方だと思います。

〈岡崎18〉
護岸工事で川岸の竹、柳等がなくなると水量が増した場合に魚の住み家なくなるのではないだろうか。

〈岡崎19〉
2、3日前に新聞で豊田市と恵那市が手を結んで、矢作川を守る会を発足させた様に聞きましたが、岡崎区域はどんな考えでいますか。

〈岡崎20〉
私は鮎釣りをしますが、ゴミ、ペットボトル、空き缶等のポイ捨てが目立ちます。又不法投棄もあります。マナー（モラル）の向上がはかれる様な方法はないか。

〈岡崎21〉
半世紀前から思うと段々川の水量が減っている。その原因は多種あると思われ、山の保水力の低下（木の種類や森の面積）、取水量の増大と考えられる。
そこで私は地下水の涵養を主眼に述べたい。
まず路面のアスファルト化はよいけれど雨水は当然のこと、その他の水も必要なだけ（経済的なことを考慮に）浸透マスを義務付ける方向を検討できないか。これは単なる道路のみでなく公共施設も含める。
かつ一般家庭も雨水を全て川に流すのではなく一旦浸透マスに入れることを検討できないか。
地下水の涵養は山林だけにまかせておいてはいけないと思う。必要なら庭木の散水やマイカーを洗う水だって雨水を貯蔵してそれを利用することを推進するために国は費用面で考慮することを検討してもらいたい。（概念図あり）

