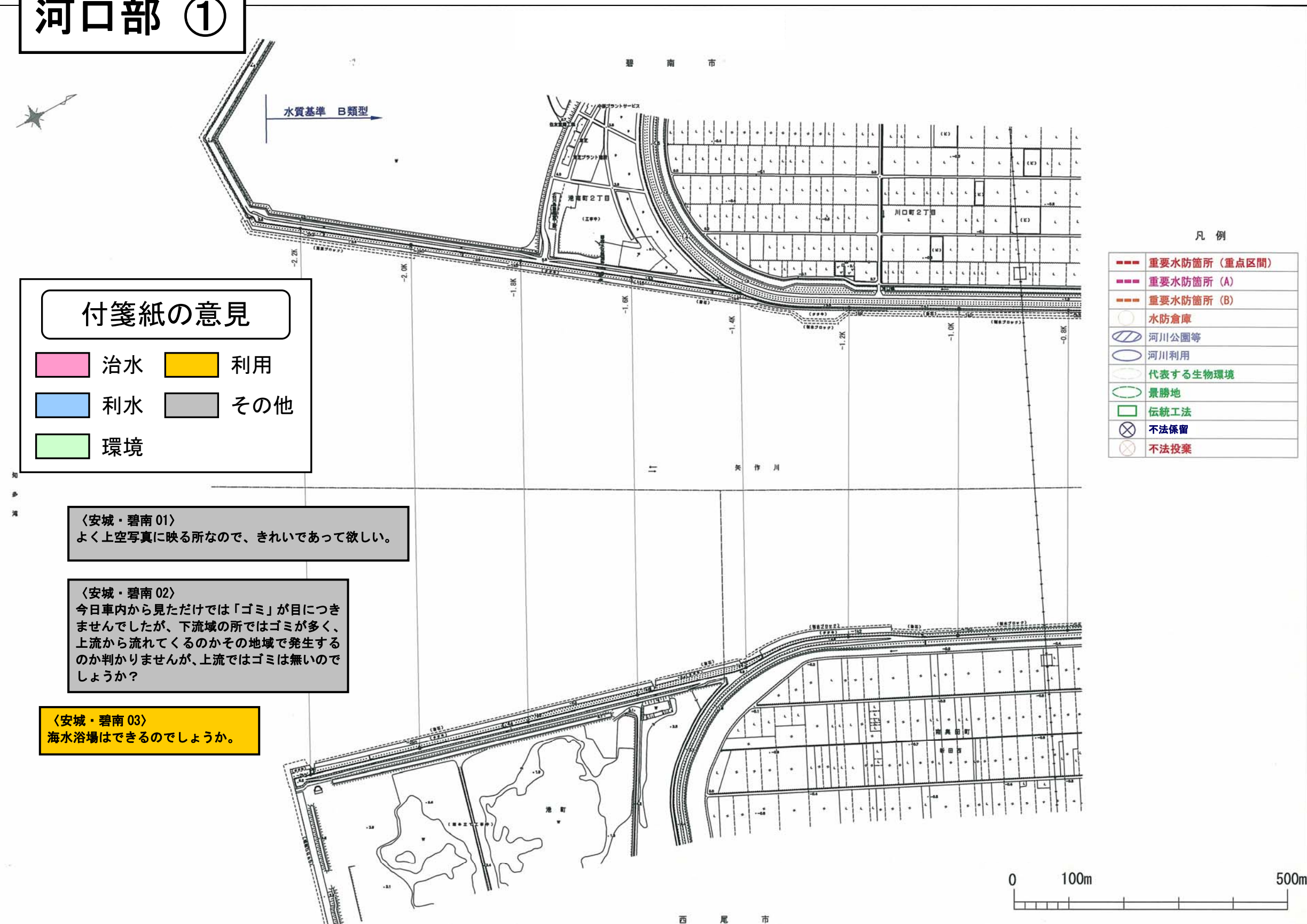


河口部 ①



付箋紙の意見

■ 治水	■ 利用
■ 利水	■ その他
■ 環境	

〈安城・碧南 01〉
よく上空写真に映る所なので、きれいであって欲しい。

〈安城・碧南 02〉
今日車内から見ただけでは「ゴミ」が目につきませんが、下流域の所ではゴミが多く、上流から流れてくるのかその地域で発生するのか分かりませんが、上流ではゴミは無いのでしょうか？

〈安城・碧南 03〉
海水浴場はできるのでしょうか。

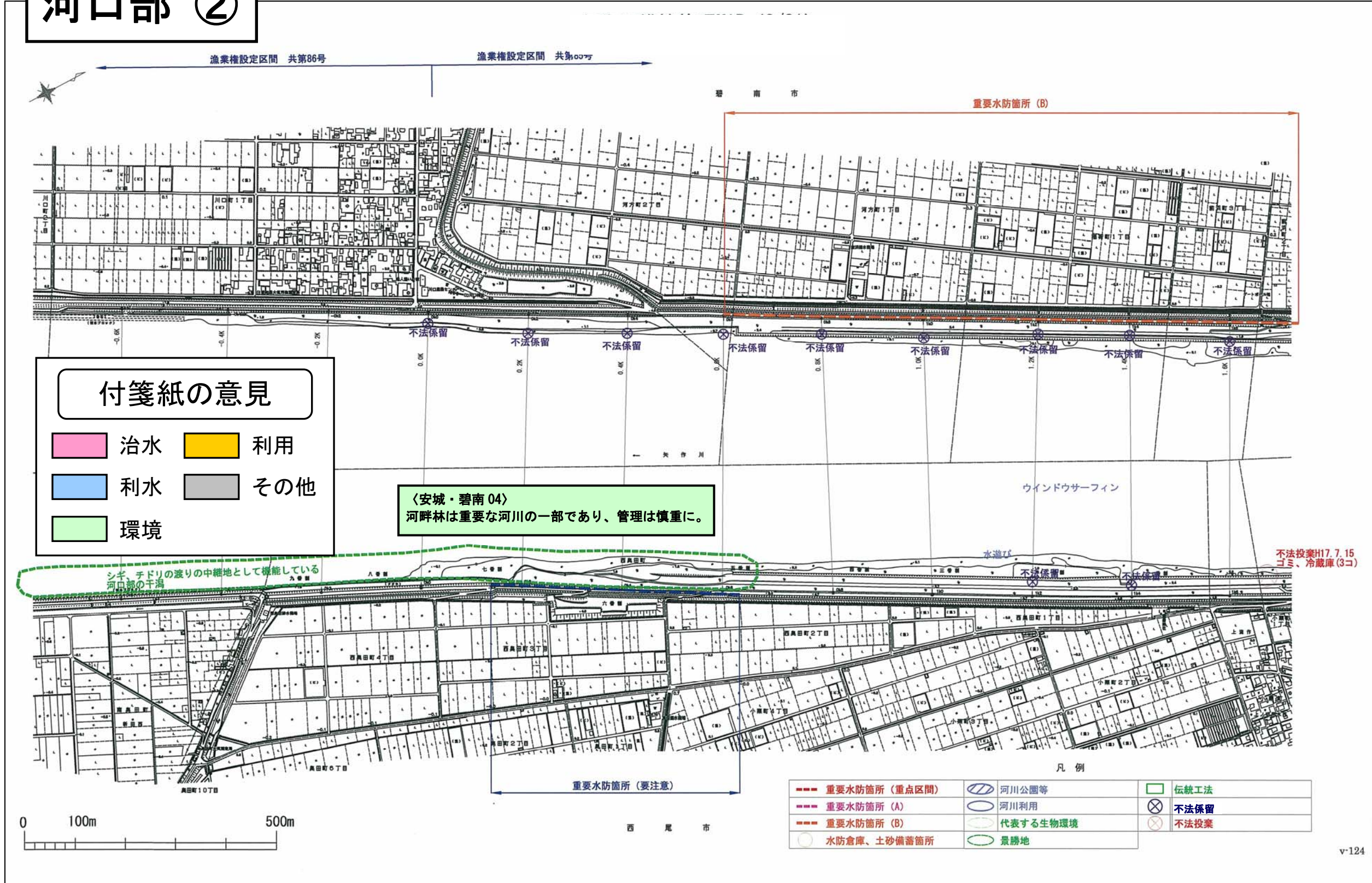
凡例

---	重要水防箇所 (重点区間)
---	重要水防箇所 (A)
---	重要水防箇所 (B)
○	水防倉庫
⊖	河川公園等
○	河川利用
○	代表する生物環境
○	景勝地
□	伝統工法
⊗	不法保留
⊗	不法投棄



河口部 ②

矢作川ふれあい懇談会 平成19年3月17日 安城市・碧南市 (2/10)



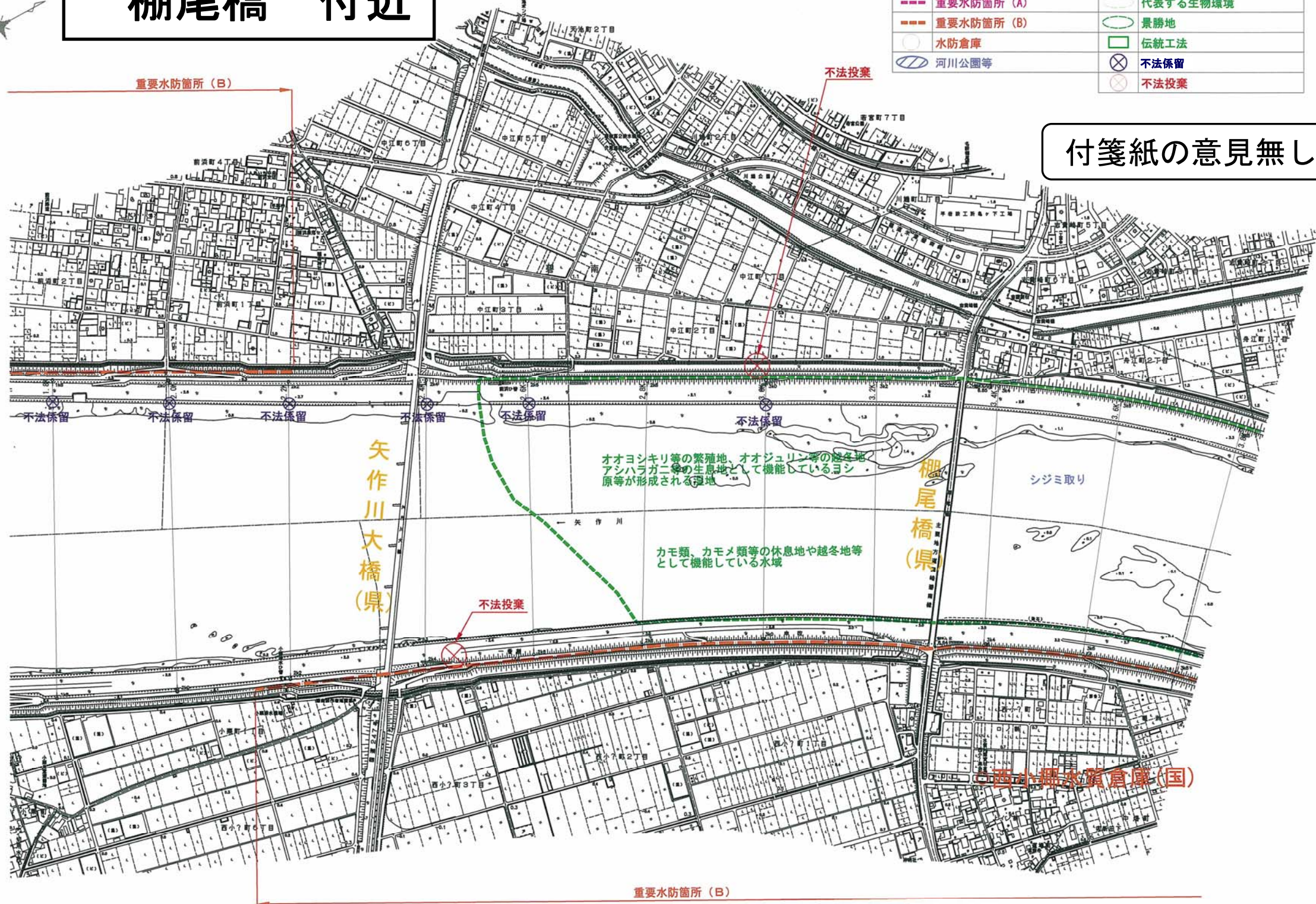
矢作川大橋～ 棚尾橋 付近



凡 例

--- 重要水防箇所 (重点区間)	○ 河川利用
--- 重要水防箇所 (A)	○ 代表する生物環境
--- 重要水防箇所 (B)	○ 景勝地
○ 水防倉庫	□ 伝統工法
○ 河川公園等	⊗ 不法保留
	⊗ 不法投棄

付箋紙の意見無し



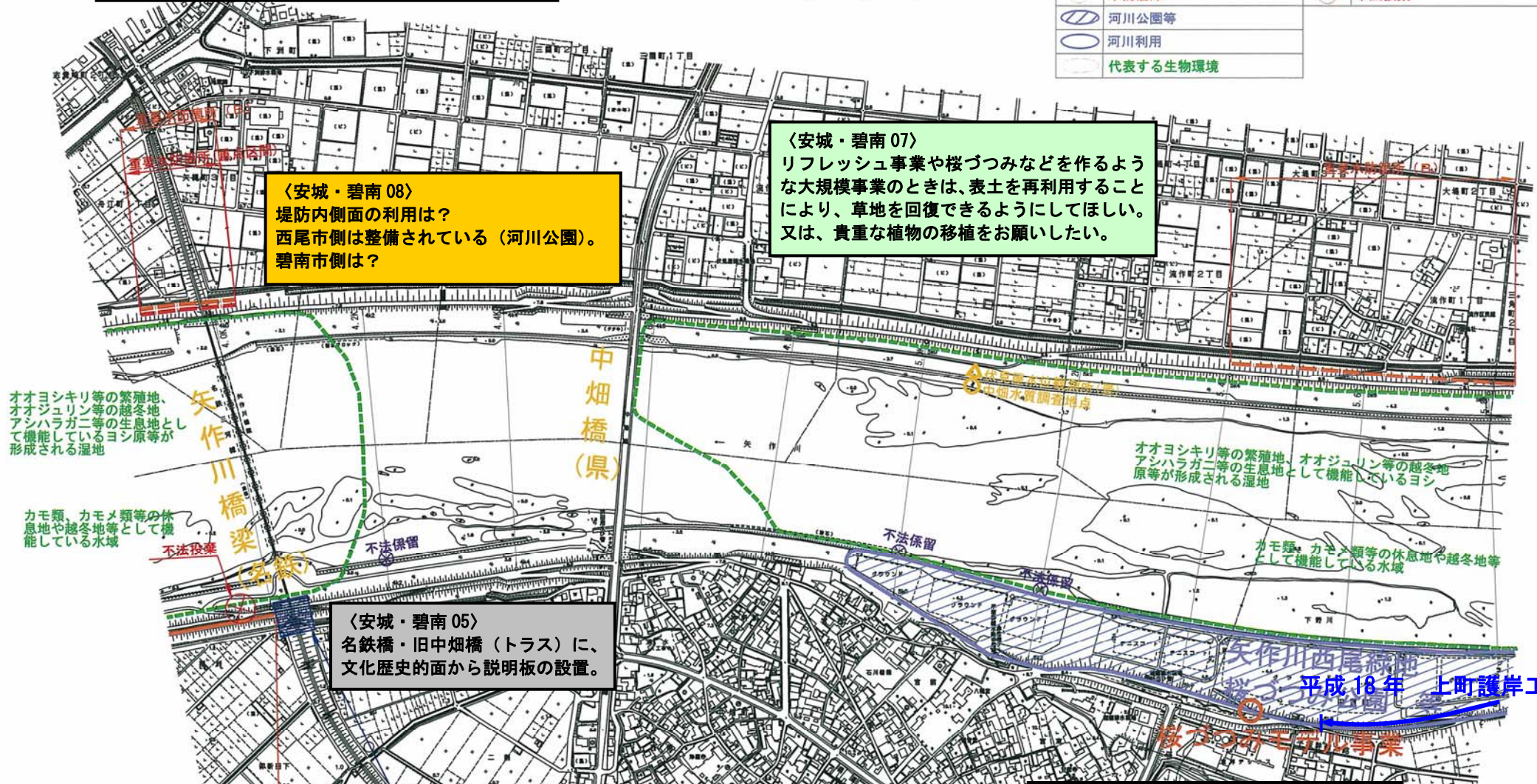
名鉄三河線～ 中畑橋 付近



凡例

--- 重要水防箇所 (重点区間)	○ 景勝地
--- 重要水防箇所 (A)	□ 伝統工法
--- 重要水防箇所 (B)	⊗ 不法係留
○ 水防倉庫	⊗ 不法投棄
○ 河川公園等	
○ 河川利用	
○ 代表する生物環境	

碧南市



〈安城・碧南 08〉
堤防内側面の利用は？
西尾市側は整備されている（河川公園）。
碧南市側は？

〈安城・碧南 07〉
リフレッシュ事業や桜づつみなどを作るような大規模事業のときは、表土を再利用することにより、草地を回復できるようにしてほしい。
又は、貴重な植物の移植をお願いしたい。

〈安城・碧南 05〉
名鉄橋・旧中畑橋（トラス）に、
文化歴史的な面から説明板の設置。

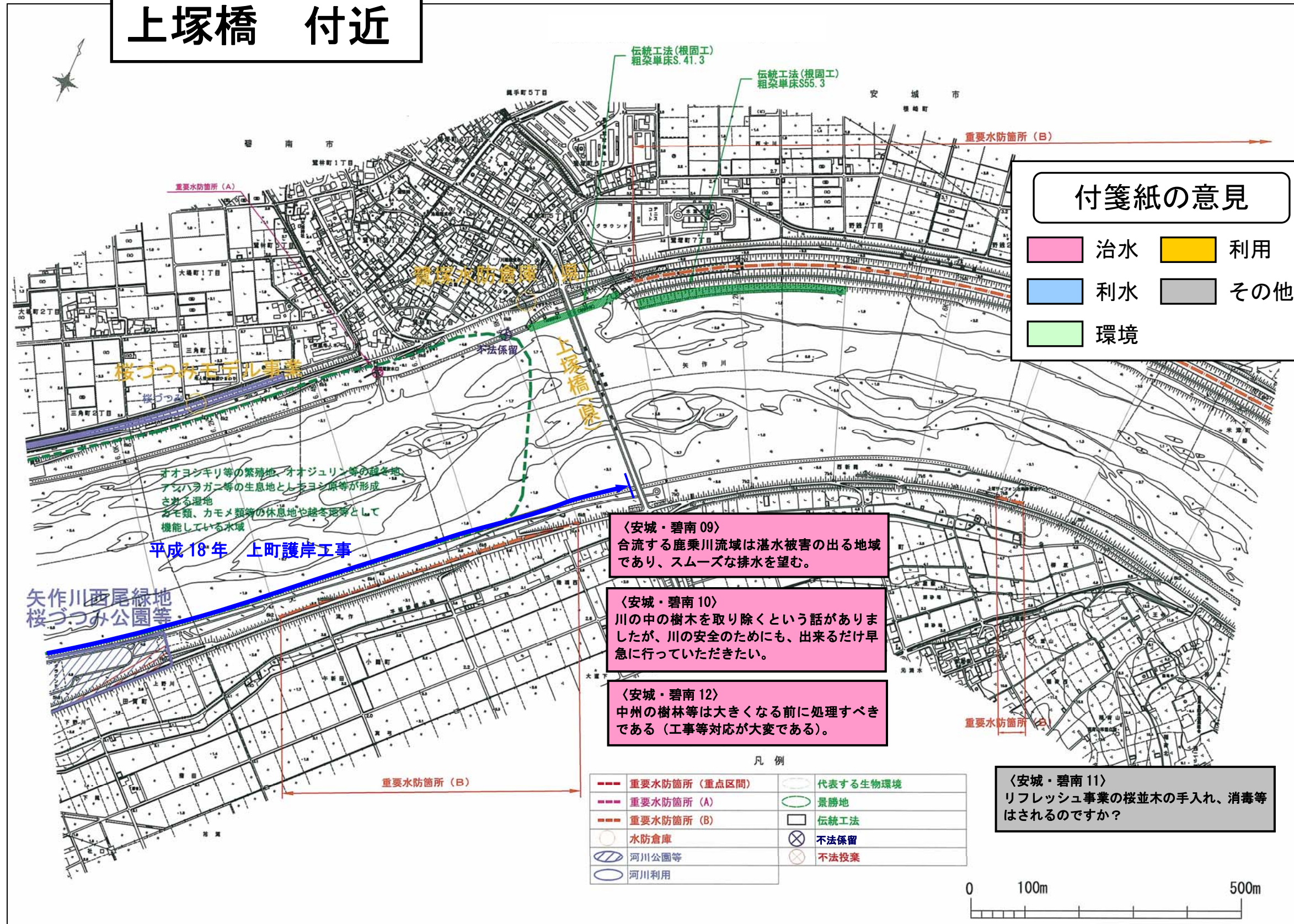
付箋紙の意見

■ 治水	■ 利用
■ 利水	■ その他
■ 環境	

〈安城・碧南 06〉
自然が少ない碧南市にあって、一番よく残されているのが矢作川だと思います。
特に、堤防斜面の草地は毎年定期的に草刈りされるために、古くから日本にある原風景ともいえる草地になっています。
ワレモコウ、ツリガネニンジン、ノアザミ、ミヤコグサ、カワラナデシコなどが生える。



上塚橋 付近



付箋紙の意見

- 治水
- 利用
- 利水
- その他
- 環境

〈安城・碧南 09〉
合流する鹿乗川流域は湛水被害の出る地域であり、スムーズな排水を望む。

〈安城・碧南 10〉
川の中の樹木を取り除くという話がありましたが、川の安全のためにも、出来るだけ早急に行っていただきたい。

〈安城・碧南 12〉
中州の樹林等は大きくなる前に処理すべきである（工事等対応が大変である）。

〈安城・碧南 11〉
リフレッシュ事業の桜並木の手入れ、消毒等はされるのですか？

凡例

---	重要水防箇所 (重点区間)	 	代表する生物環境
---	重要水防箇所 (A)	 	景勝地
---	重要水防箇所 (B)	 	伝統工法
 	水防倉庫	 	不法保留
 	河川公園等	 	不法投棄
 	河川利用		

平成18年 上町護岸工事

矢作川西尾緑地
桜づつみ公園等

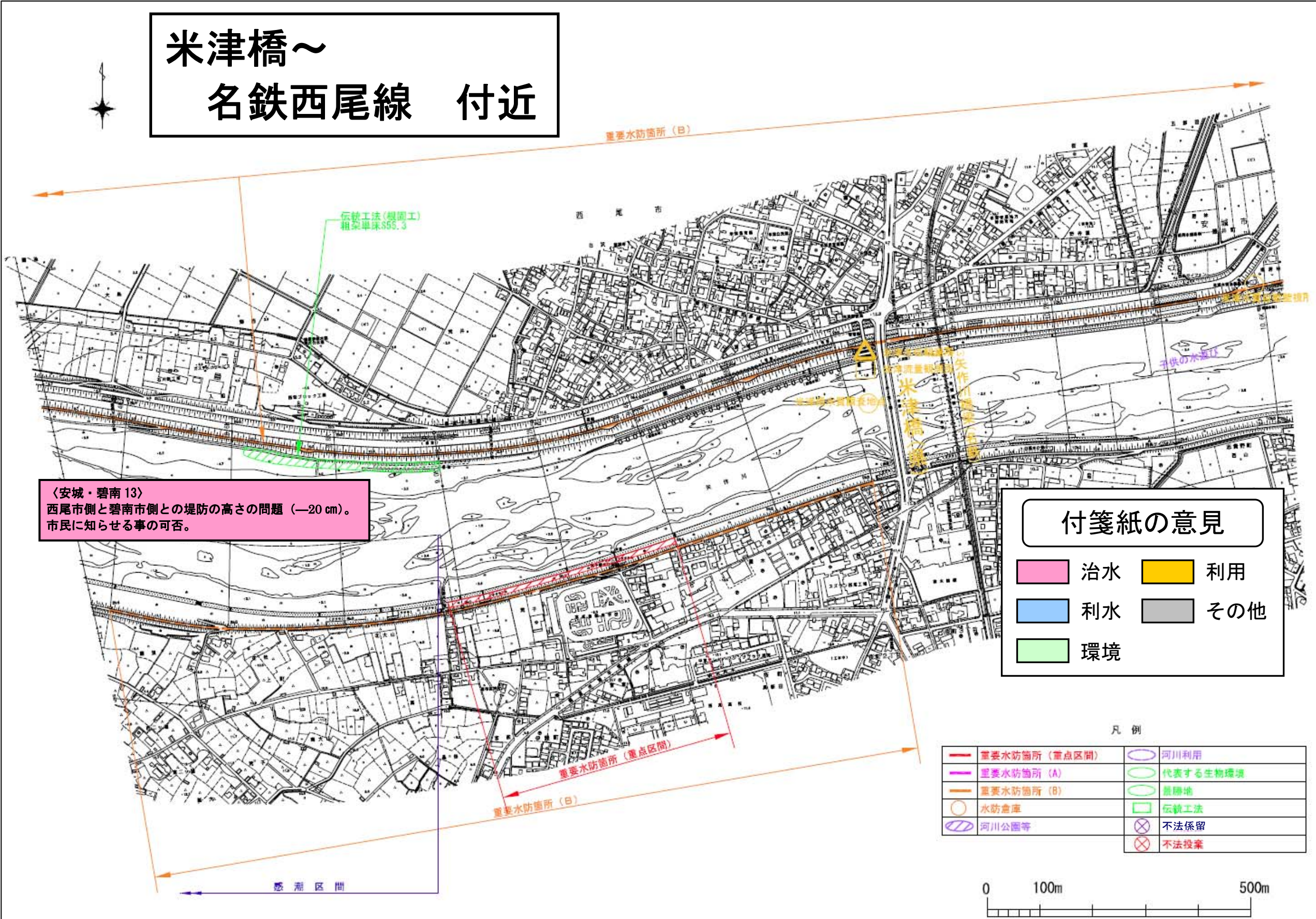
オオヨシキリ等の繁殖地、オオジュリン等の越冬地、アサハラガニ等の生息地とシロヨシ原等が形成される湿地、カモメ類等の休息地や越冬地等として機能している水域

上塚橋

重要水防箇所 (B)



米津橋～ 名鉄西尾線 付近



〈安城・碧南 13〉
西尾市側と碧南市側との堤防の高さの問題 (—20 cm)。
市民に知らせる事の可否。

付箋紙の意見

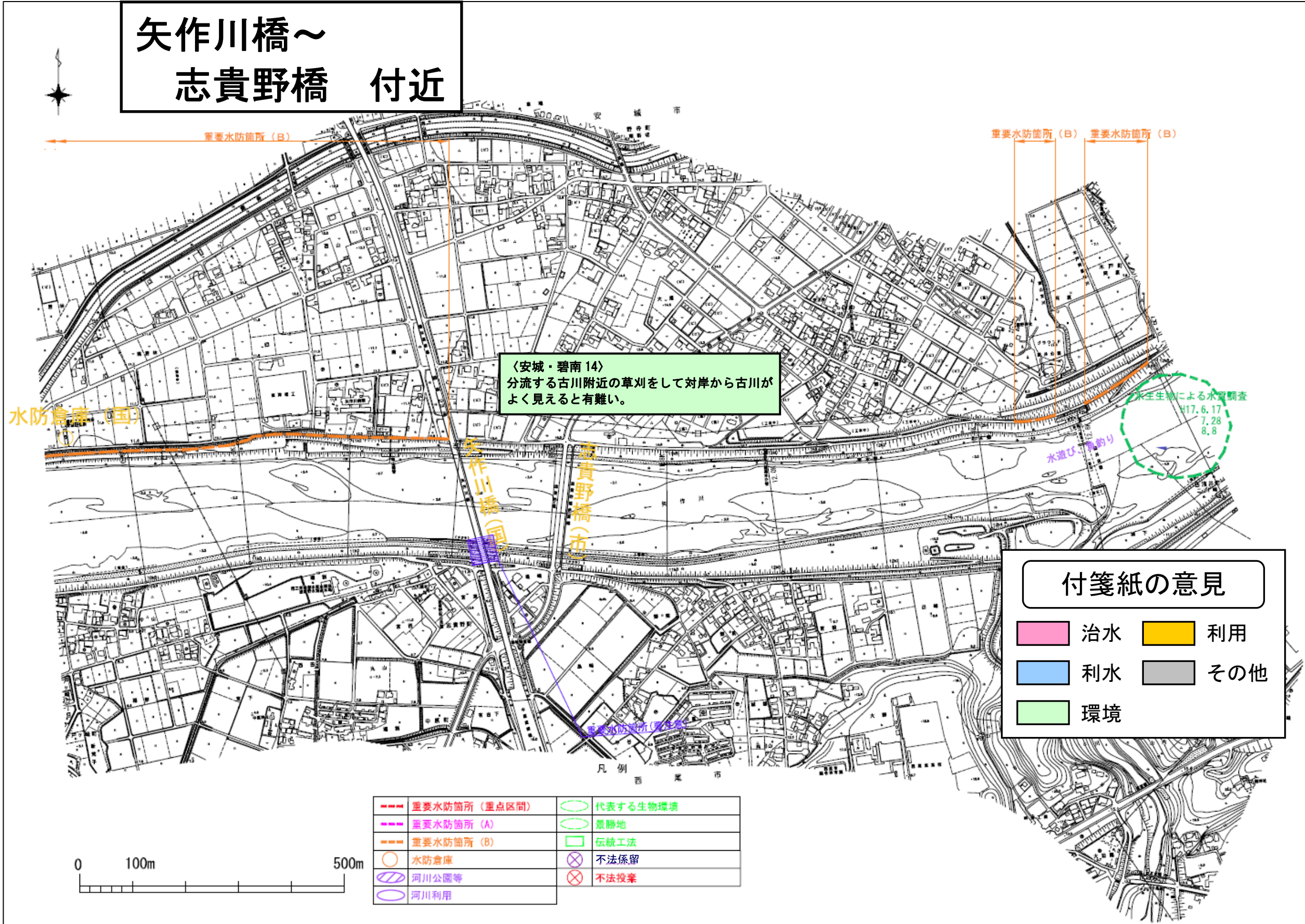
治水	利用
利水	その他
環境	

凡例

重要水防箇所 (重点区間)	河川利用
重要水防箇所 (A)	代表する生物環境
重要水防箇所 (B)	農耕地
水防倉庫	伝統工法
河川公園等	不法係留
	不法投棄



矢作川橋～ 志貴野橋 付近

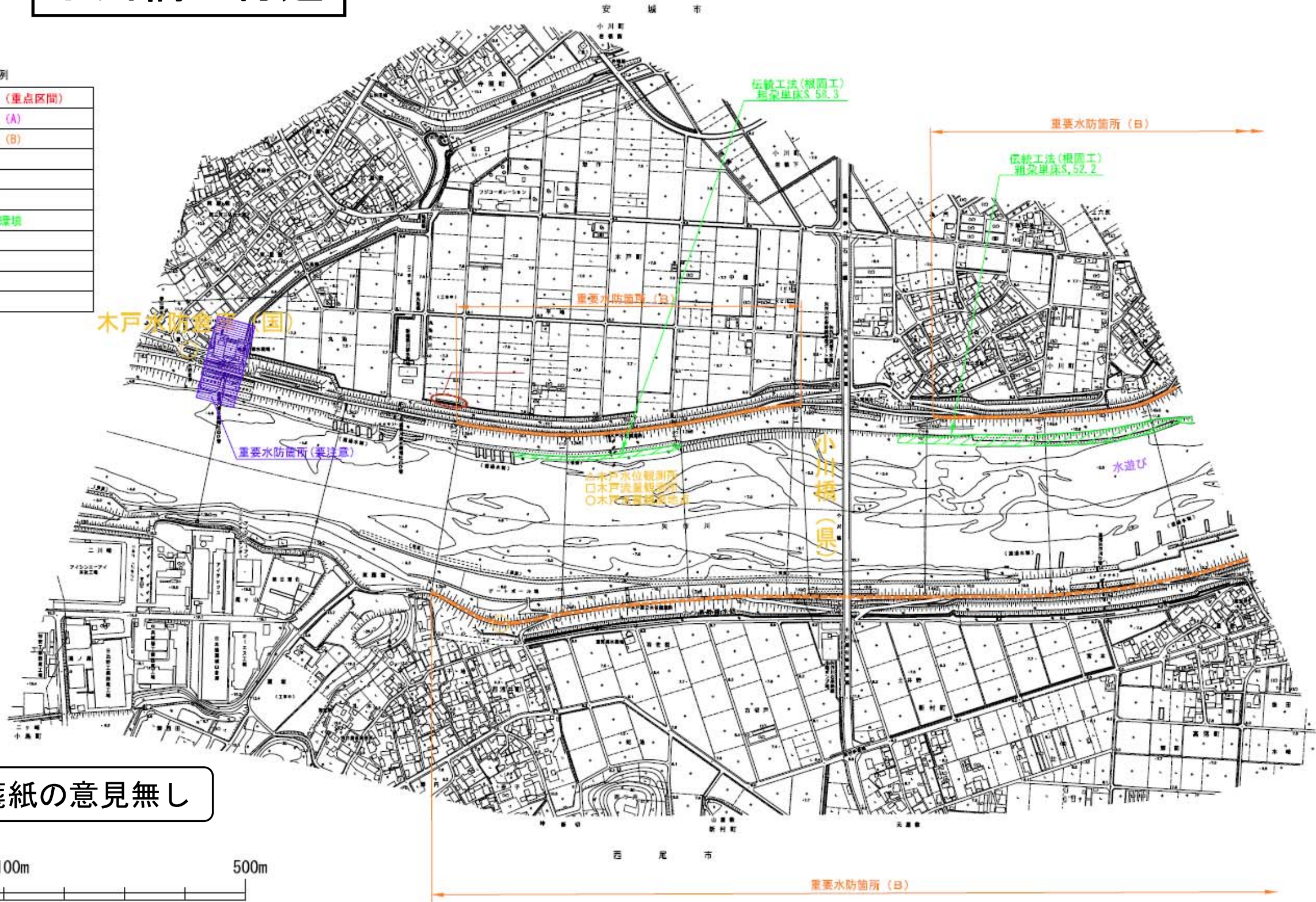


小川橋 付近



凡例

	重要水防箇所 (重点区間)
	重要水防箇所 (A)
	重要水防箇所 (B)
	水防倉庫
	河川公園等
	河川利用
	代表する生物環境
	景勝地
	伝統工法
	不法保留
	不法投棄



付箋紙の意見無し

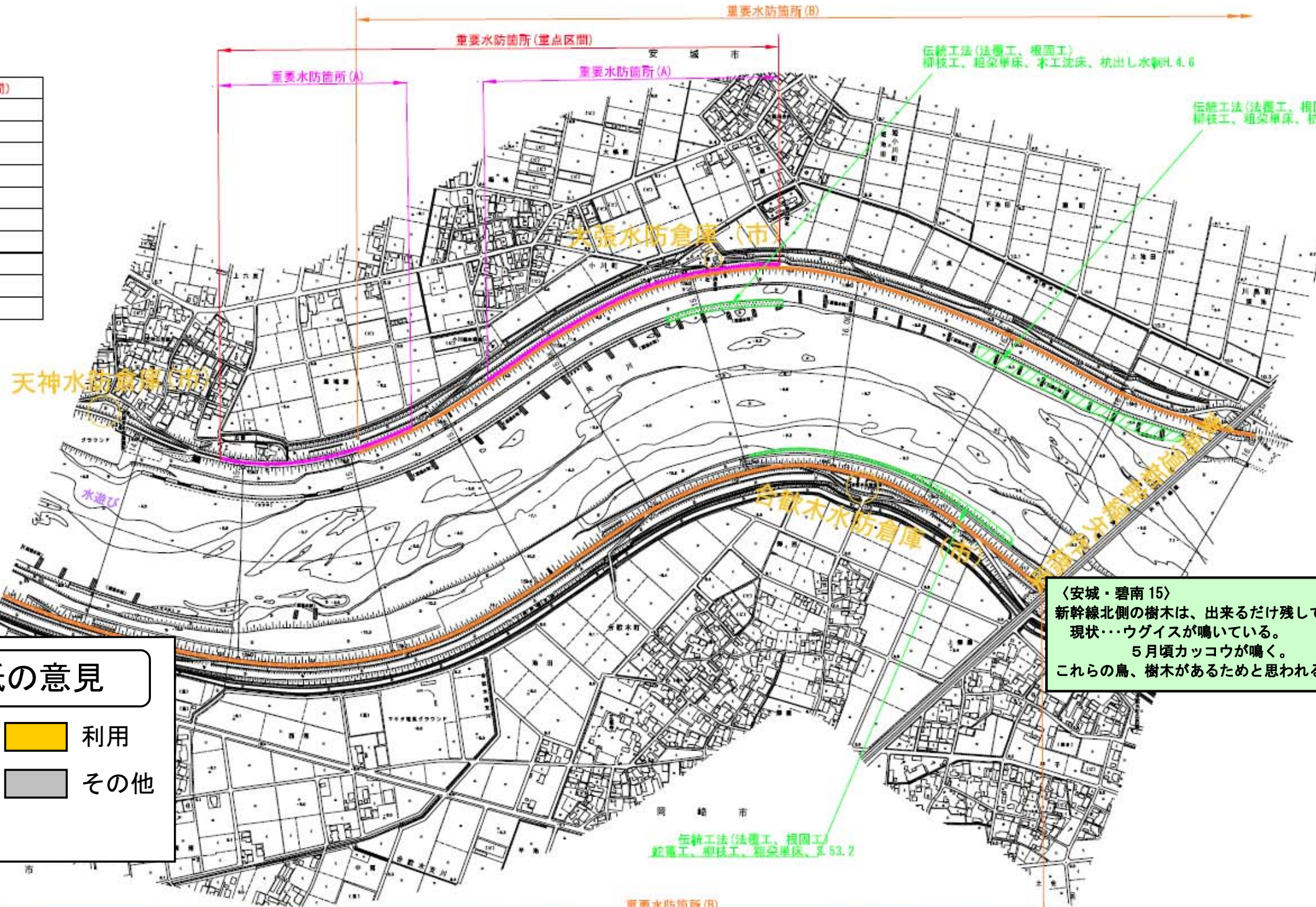


J R 東海道新幹線 付近



凡例

	重要水防箇所 (重点区間)
	重要水防箇所 (A)
	重要水防箇所 (B)
	水防倉庫
	河川公園等
	河川利用
	代表する生物環境
	景勝地
	伝統工法
	不法係留
	不法投棄



付箋紙の意見

	治水		利用
	利水		その他
	環境		

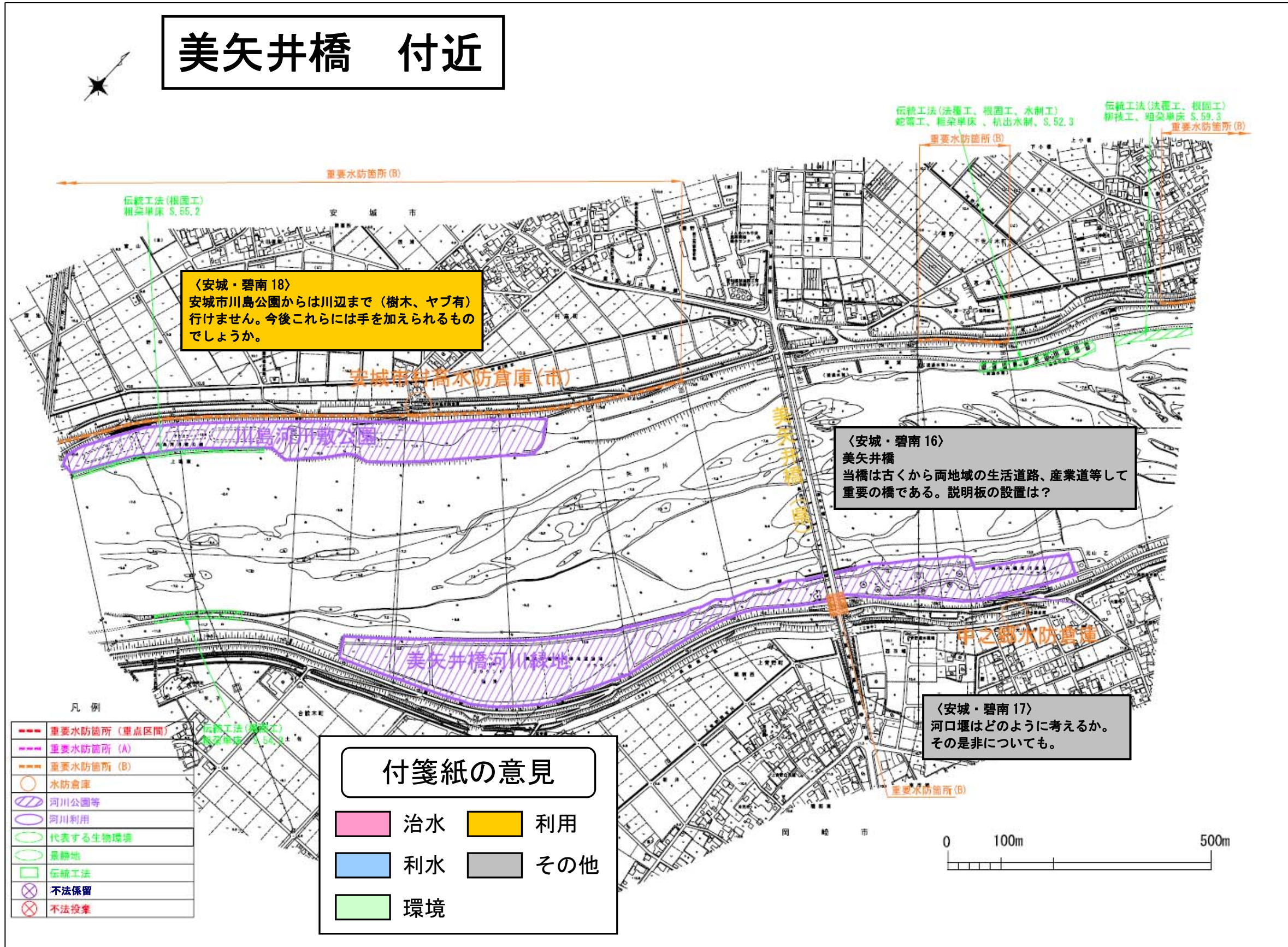
〈安城・碧南 15〉
 新幹線北側の樹木は、出来るだけ残してほしい。
 現状…ウグイスが鳴いている。
 5月頃カッコウが鳴く。
 これらの鳥、樹木があるためと思われる。

伝統工法 (法覆工、根固工)
 掃枝工、粗砕単床、木工沈床、杭出し水刺H.4.6

伝統工法 (法覆工、根固工)
 掃枝工、粗砕単床、杭出し水刺H.14

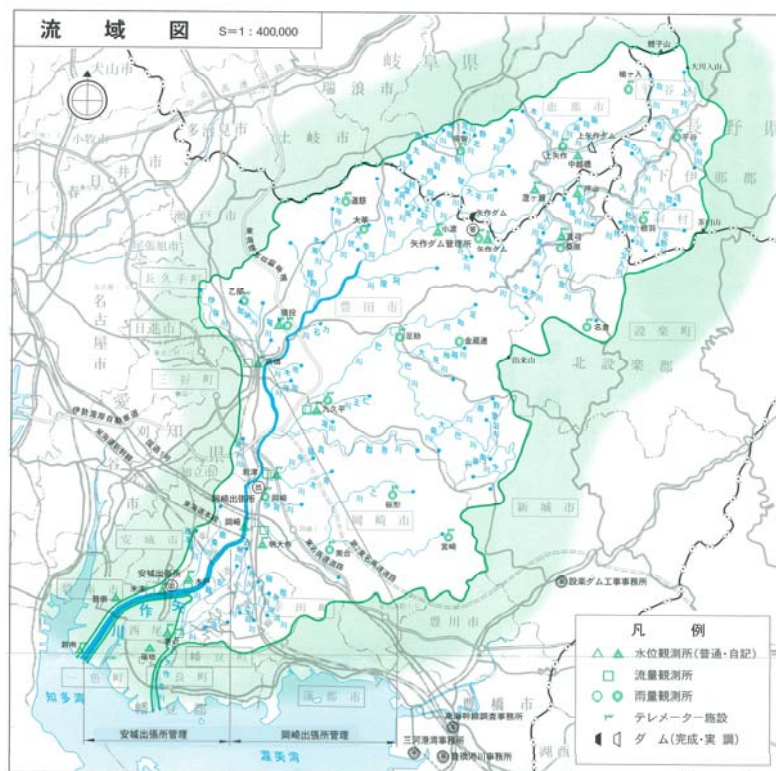
伝統工法 (法覆工、根固工)
 掃枝工、粗砕単床、H.53.2

美矢井橋 付近



付箋紙の意見

- 治水
- 利用
- 利水
- その他
- 環境



- 〈安城・碧南 19〉
上矢作ダム計画の進捗状況は。
- 〈安城・碧南 20〉
今日の見聞の感想について
着々と整備が進んでおり安心した。下流には水量が残っており安心した。流入、流出河川との関係が分からない"
- 〈安城・碧南 21〉
水量について
昭和 20 年代に比べて水量が少なくなったと思う、上流部の開発のための保水・流入の問題か？また利用のための取水が多いのか？
- 〈安城・碧南 22〉
河川管理について
ボランティアの活用を考えたらどうか？
- 〈安城・碧南 23〉
河川敷利用について
安城・碧南にくらべて運動等遊びについての利用が目立つ。どのように考えか？
- 〈安城・碧南 24〉
整備状況
安城・碧南に比べて整備が遅れていると思う。
- 〈安城・碧南 25〉
要望について
自然相手では絶対は無いかから次代～三代先の対策をお願いしたい。
- 〈安城・碧南 26〉
歴史について
遺跡の発掘（とりまとめ）を進めたらどうか。
- 〈安城・碧南 27〉
鹿乗川、明治用水など農業に使った水、生活排水を浄化した上で矢作川に戻すように進めて欲しい。土砂対策も同じように考えたらいいと思います。
- 〈安城・碧南 28〉
昆虫が草刈りのためほとんどいなくなる。地上 20～30cm 残るようにならないか。
- 〈安城・碧南 29〉
河川のゴミが非常に多いと感じている。年 1 度の清浄活動でなく回数を増やしてはどうか？年 4 回くらい。
- 〈安城・碧南 30〉
河川維持流量 7 トンが守られないことは明治用水頭首工(安城市)が原因ですか？
※巴川は少なくとも 1.5 トン細川頭首工より放水しています。
- 〈安城・碧南 31〉
矢作ダムの土砂は 2000 年の水害以降大量の砂が流入したので現在の貯水量はいかほどか？※対策はバス内で聞きました。
- 〈安城・碧南 32〉
インターネットによる河川の降水量や水位データは貴重でよく見えています。(アユ釣りに係って)
- 〈安城・碧南 33〉
緑のダム(農水省との連携)源流域の山林保護は国交省と農水省とうまくいってるのか？
- 〈安城・碧南 34〉
上塚橋のジャングル状態の中洲は、早くなんとかしてほしいと思う。
- 〈安城・碧南 35〉
矢作川の水はキレイだと思ったけど、合流する鹿乗川が汚いので、本川のみならず、合流する川もキレイにするようにした方がいいと思います。
- 〈安城・碧南 36〉
潮の満ち引きが分からない小学生の子供たちが中州に取り残される事故や、数年前には死亡事故もあったので、そういった安全面を最優先にするべきだと思う(潮汐表をとるところに立てるなど)。
- 〈安城・碧南 37〉
桜を堤防沿いに植えてあるのはとてもいいともいます。区域をたくさん分けているのを生かして場所によっては違う花が見られるようにしてもいいのかなと思いました。
- 〈安城・碧南 38〉
矢作川流域にしかない植物などの保全は考えられているのでしょうか？堤防工事の折に考えていると思いますが
- 〈安城・碧南 39〉
堤防法面の除草は？
川への不法投棄対策は？
ゴミのポイ捨てなど。
- 〈安城・碧南 40〉
洪水の危険性の最も高い部位は？
- 〈安城・碧南 41〉
堤防に木を植えるのは堤防の強度を落とすことになりよくないと聞いたが問題ないのか？
- 〈安城・碧南 42〉
今回の懇談会への参加呼びかけは関係する団体に届いているのか？
- 〈安城・碧南 43〉
中州の樹木を切った後の土を取れば手がかからない。生えてくるのが無いと思うが。
- 〈安城・碧南 44〉
河川内の樹木の多さに驚いた野鳥保護も視野に入れながら取り除きをやっているとのことですが野鳥よりも水害の方を第一に考えるべきだと思います。
- 〈安城・碧南 45〉
鮎の子、シラスの溯上、シラス採りがあるとははじめて知りました。溯上の場所等広報などで知らせないものだろうか？
- 〈安城・碧南 46〉
数多くの改善計画が出されているがその内容が分かるようにその場所に立て看板などで明示して欲しい(誰でもわかるようにする)。
- 〈安城・碧南 47〉
近年、ウインドサーフィンや水上ジェットなど水辺のレジャーが矢作川でもよく見られるようになった。みんなが親しめる水辺環境としてはいいが、事故や利用上でのマナーなど管理的なことが気になる。
- 〈安城・碧南 48〉
ゴミのポイ捨て不法投棄が多い。地元の人や市がその収集や防止にたいして啓発を行なっているがどうしてもなくなるのが残念である。
- 〈安城・碧南 49〉
子供の頃から慣れ親しんだ水辺の景観として思い入れがある。今後も自然に調和した形で利水治水を図って欲しい。