

令和元年度

豊川・矢作川における水生生物による水質調査

1. まえがき

水生生物調査は、河川に生息し肉眼で見ることのできる様々な水生生物を採取し、水質の指標となる生物（指標生物）の生息状況から河川の水質の状況を判定するものです。また、本調査を継続することで河川の水質の変化を知ることができます。さらには、多くの方々に参加していただくことにより、生物や水辺に親しみながら水質の状況を知り、水質の保全や河川愛護思想の普及啓発も目的として実施しています。

豊橋河川事務所でも、地域団体の方々のご協力により、昭和59年度から調査を実施しております。

今年度の調査は、豊川水系で9地点、6団体（のべ15団体）、矢作川水系では3地点、1団体（のべ3団体）、合計12地点6団体（のべ18団体）の方々にご協力をいただきました。

本調査に参加された方々は指標生物の採取から判定まで大変熱心に行っていただきました。

皆さんには、川の水質をより身近に感じてもらえたのではないかと思います。

これからも一人一人ができるところから努力し、川の水をもっともっときれいにすることで、環境豊かな美しい川を、次世代に引き継いでもらいたいと思います。

最後に、ご協力いただいた多くの皆様に心から感謝申し上げますとともに、ここに調査結果を報告させていただきます。

今後も、水生生物調査を継続して実施していきたいと考えていますので、多数の皆さんのご参加とご協力をよろしくお願いいたします。



6月19日 下条橋
(清嶺小学校・舟着小学校・大村小学校)



7月10日 下条橋 (賀茂小学校)



8月6日 清嶺小学校前（清嶺小学校）



9月4日 下条橋（大村小学校）



9月11日 江島橋（松葉小学校）

2. 水生生物調査参加人数表

調査日	水系名	河川名	調査地点名	地先名	参加団体	参加人数		国土 交通省	合計
						子供	大人		
6月19日	豊川	豊川	下条橋	愛知県豊橋市下条西町	大村小学校	37	5	—	42
					舟着小学校	10	2	—	12
					清嶺小学校	6	2	—	8
7月10日	豊川	豊川	下条橋	愛知県豊橋市下条西町	賀茂小学校	11	2	—	13
8月6日	豊川	豊川	清嶺小学校前	愛知県北設楽郡設楽町清崎	清嶺小学校	6	2	—	8
8月27日	矢作川	矢作川	明治頭首工	愛知県豊田市今町	豊橋河川事務所	—	—	2	2
8月27日	矢作川	矢作川	岩津天神橋	愛知県岡崎市西蔵前町	豊橋河川事務所	—	—	2	2
8月27日	矢作川	矢作川	藤井	愛知県安城市藤井	豊橋河川事務所	—	—	2	2
9月4日	豊川	豊川	下条橋	愛知県豊橋市下条西町	大村小学校	38	3	—	41
9月11日 (AM)	豊川	豊川	江島橋	愛知県豊川市江島町	松葉小学校	29	3	—	32
9月11日 (PM)	豊川	豊川	江島橋	愛知県豊川市江島町	松葉小学校	25	3	—	28
9月12日 (AM)	豊川	豊川	江島橋	愛知県豊川市江島町	松葉小学校	27	2	—	29
9月12日	豊川	豊川	布里	愛知県新城市布里	豊橋河川事務所	—	—	2	2
9月12日	豊川	豊川	清流公園	愛知県北設楽郡設楽町東納庫	豊橋河川事務所	—	—	2	2
9月13日	豊川	豊川放水路	豊川放水路分流堰	愛知県豊川市行明町	豊橋河川事務所	—	—	2	2
9月13日	豊川	豊川	吉田大橋	愛知県豊橋市下地町	豊橋河川事務所	—	—	2	2
9月13日	豊川	豊川	当古橋	愛知県豊川市当古町	豊橋河川事務所	—	—	2	2
9月13日	豊川	豊川	日吉	愛知県新城市日吉町	豊橋河川事務所	—	—	2	2
合計	12地点（豊川9地点、矢作川3地点）参加団体数6団体（豊川6団体、矢作川1団体）					189	24	18	231

3. 調査時の環境

調査した時の環境のようす (参加者による調査時の環境判定)

調査日	水系名	河川名	調査地点名	天気	水温 (°C)	川幅 (m)	生物を採集した場所	生物採取場所の水深 (cm)	流れの速さ (cm/s)	川底の状態	水のにごり、におい、その他	魚、水草、鳥、その他の生物
9月12日	豊川	豊川	清流公園	晴れのち曇り	18.0	20	左岸側 (岸から5m)	30	50	礫(頭大の石、こぶし大の石)	特になし	
8月6日	豊川	豊川	清嶺小学校前	晴れ	24.0	20	右岸側 (岸から5m)	30	33	礫(頭大、こぶし大の石)	特になし	アユがいた 水中に石に藻が多い
9月12日	豊川	豊川	布里	晴れ	24.0	40	右岸側 (岸から5m)	30	10	礫(頭大の石) 礫に藻が多い	特になし	アユがいた
9月13日	豊川	豊川	日吉	曇り	23.0	50	左岸側 (岸から10m)	30	40	砂、礫(こぶし大の石) 藻類が少ない	特になし	アユがいた
9月11日 (AM)	豊川	豊川	江島橋	晴れ	26.0	80	左岸側 (岸から30m)	30	40	礫(こぶし大の石) 藻類が多い	特になし	カワムツがいた
9月11日 (PM)	豊川	豊川	江島橋	晴れ	28.0	80	左岸側 (岸から30m)	30	40	礫(こぶし大の石) 藻類が多い	特になし	カワムツがいた
9月12日 (AM)	豊川	豊川	江島橋	晴れ	26.0	80	左岸側 (岸から30m)	30	40	礫(こぶし大の石) 藻類が多い	特になし	カワムツがいた
9月13日	豊川	豊川	当古橋	曇り時々雨	24.0	30	右岸側 (岸から2m)	30	29	礫(こぶし大の石) 藻類が多い	特になし	カワムツがいた
6月19日	豊川	豊川	下条橋	晴れ	19.5	50	左岸側 (岸から10m)	30	50	礫(こぶし大の石) 藻類が多い	特になし	カワムツがいた
7月10日	豊川	豊川	下条橋	晴れ	21.5	60	左岸側 (岸から10m)	30	50	礫(こぶし大の石) 藻類が多い	特になし	カワムツがいた
9月4日	豊川	豊川	下条橋	晴れ	25.0	50	左岸側 (岸から15m)	30	50	礫(こぶし大の石) 藻類が多い	特になし	カワムツがいた
9月13日	豊川	豊川	吉田大橋	曇り	26.0	70	右岸側 (岸から2m)	30	20	砂	磯の香りがする	
9月13日	豊川	豊川放水路	豊川放水路分流堰	曇り	23.5	80	左岸側 (岸から5m)	30	20	砂、礫、小石 藻が少ない	磯の香りがする	
8月27日	矢作川	矢作川	明治頭首工	晴れ	22.5	20	中州 右岸側 (岸から5m)	30	100	礫(こぶし大の石) 藻類が少ない	特になし	
8月27日	矢作川	矢作川	岩津天神橋	晴れ	24.0	70	左岸側 (岸から15m)	30	33	砂、礫(こぶし大の石)	特になし	ウナギ、カワムツ、アオサギがいた アユの痕跡あり
8月27日	矢作川	矢作川	藤井	曇り	25.0	100	左岸側 (岸から5m)	40	20	砂、礫(こぶし大の石)	特になし	カワムツ、ウナギがいた

4. 水生生物採集結果

(1) 指標生物

調査地点毎に見つかった指標生物を表にしました。

指標生物の個体数と種類数（参加者がグループごとに判定記録した匹数を集計しました）

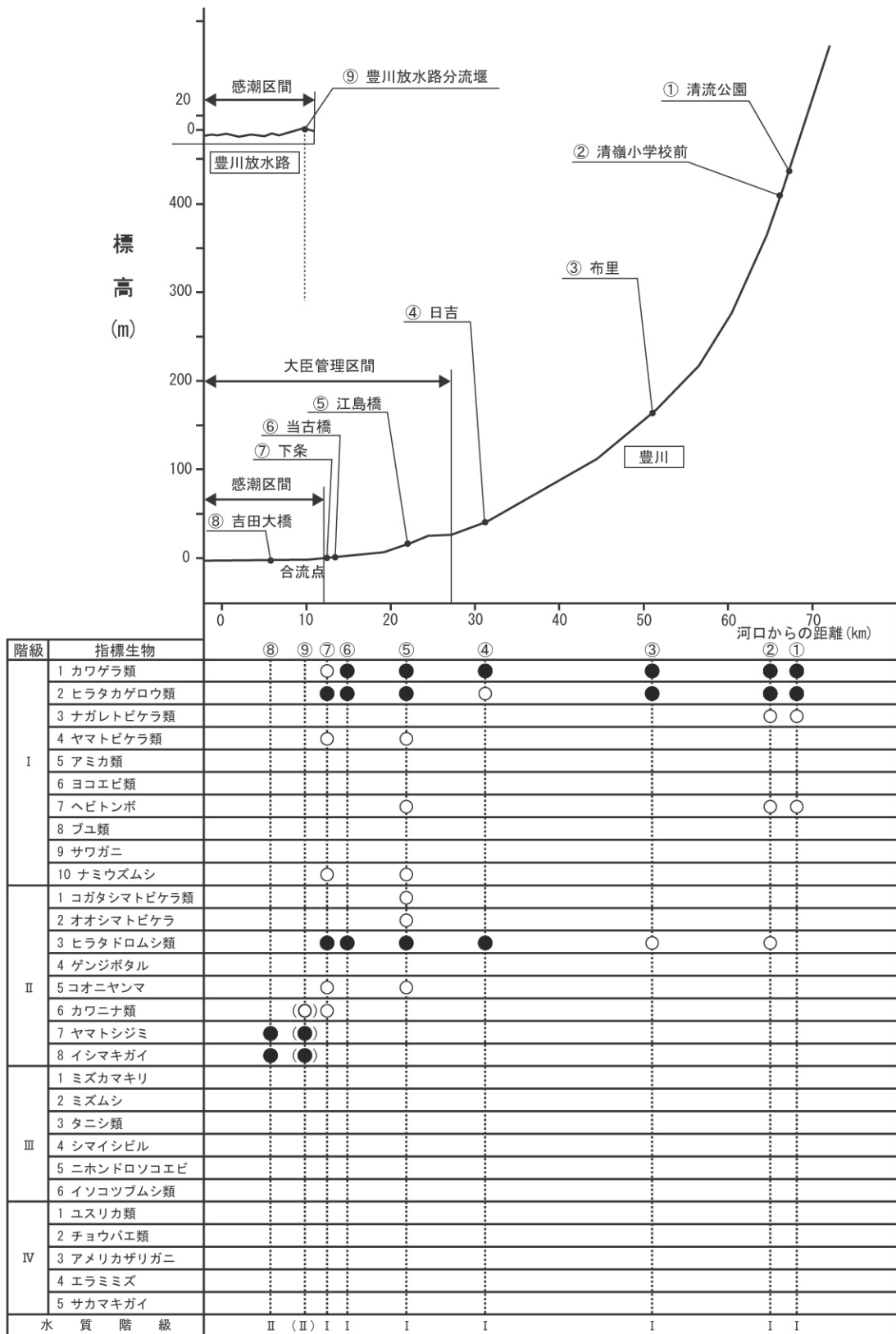
- ・ 今年の調査では、豊川水系で13種類、矢作川水系で6種類、合計13種類の指標生物が見つかりました。

水質階級と指標生物		豊川									矢作川			
		豊川									豊川 放水路	矢作川		
		清流 公園	小清 学 校 前 嶺	布 里	日 吉	江 島 橋	当 古 橋	下 条 橋	吉 田 大 橋	分 豊 川 流 放 水 堰 路	明 治 頭 首 工	岩 津 天 神 橋	藤 井	
I. きれいな水	カワゲラ類	8	20	10	2	2	1	3			2	1		
	ヒラタカゲロウ類	4	35	12	1	2	3	10			5		2	
	ナガレトビケラ類	3	1								2		1	
	ヤマトビケラ類					1		1						
	アミカ類													
	ヨコエビ類													
	ヘビトンボ	2	1			1								
	ブユ類													
	サワガニ													
	ナミウズムシ					1		3						
II. ややきれいな水	コガタシマトビケラ類					1								
	オオシマトビケラ					1					2			
	ヒラタドロムシ類		1	3	12	84	1	4			1			
	ゲンジボタル													
	コオニヤンマ					1		2				1		
	カワニナ類							2		6				
	ヤマトシジミ								67	10				
	イシマキガイ								1	40				
III. きたない水	ミズカマキリ													
	ミズムシ													
	タニシ類													
	シマイシビル													
	ニホンドロソコエビ													
	イソコツブムシ類													
IV. とてもきたない水	ユスリカ類													
	チョウバエ類													
	アメリカザリガニ													
	エラミミズ													
	サカマキガイ													
指標生物の種類数		4	5	3	3	9	3	7	2	3	5	2	2	
指標生物の個体数(匹数)		17	58	25	15	94	5	25	68	56	12	2	3	

※ 同一調査地点で複数回調査をしている場合は、最も良い評価を得た「1回」についてのみ記載。

※ 各調査回での評価が同等の場合は、確認種数が多い調査回について記載

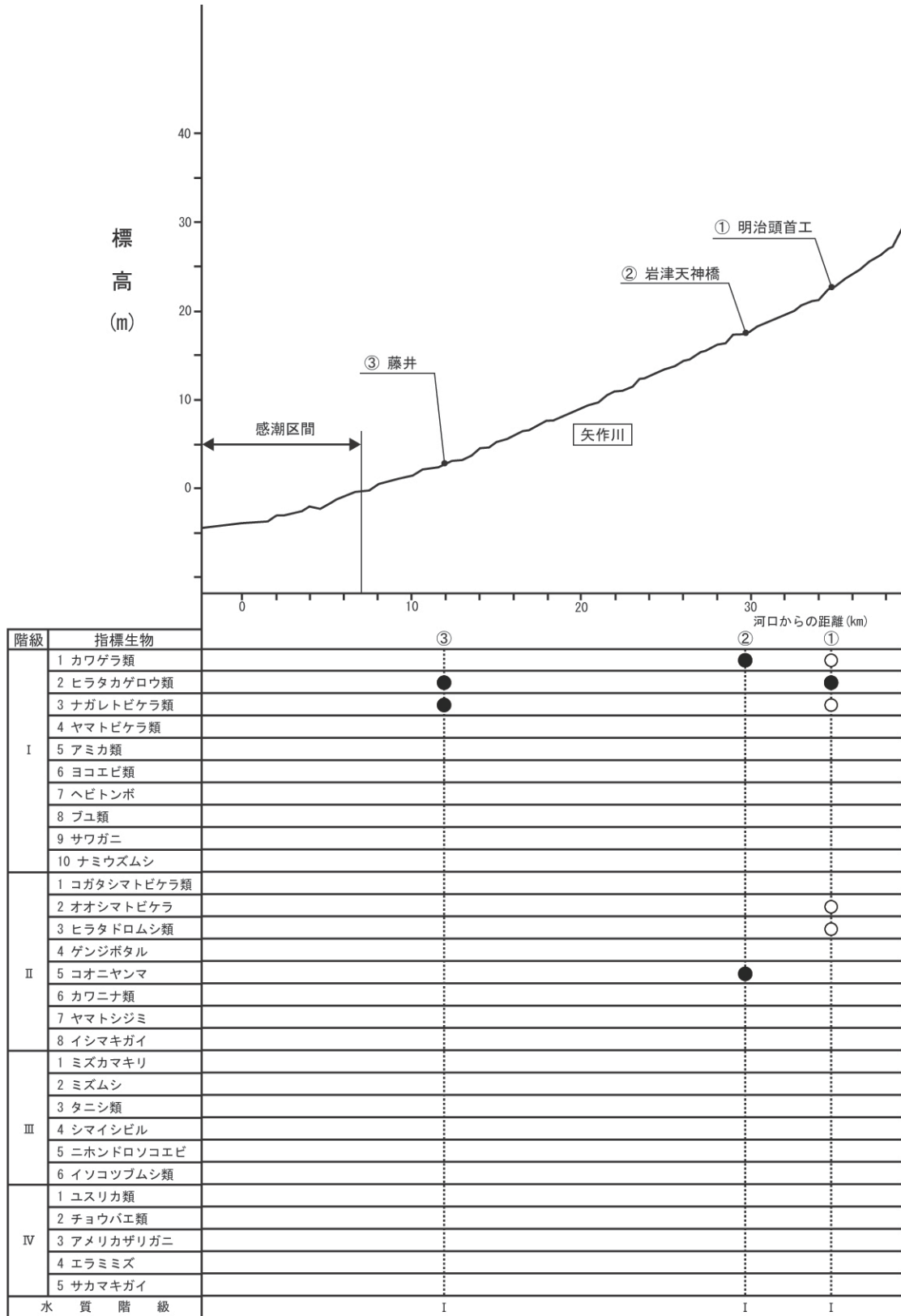
(○：見つかった生物、●：数の多かった2種類又は3種類)



階級 I～IVは、I：きれいな水 II：ややきれいな水 III：きたない水 IV：とてもきたない水 を示します。
() は支川における結果を示します。

豊川指標生物出現状況図

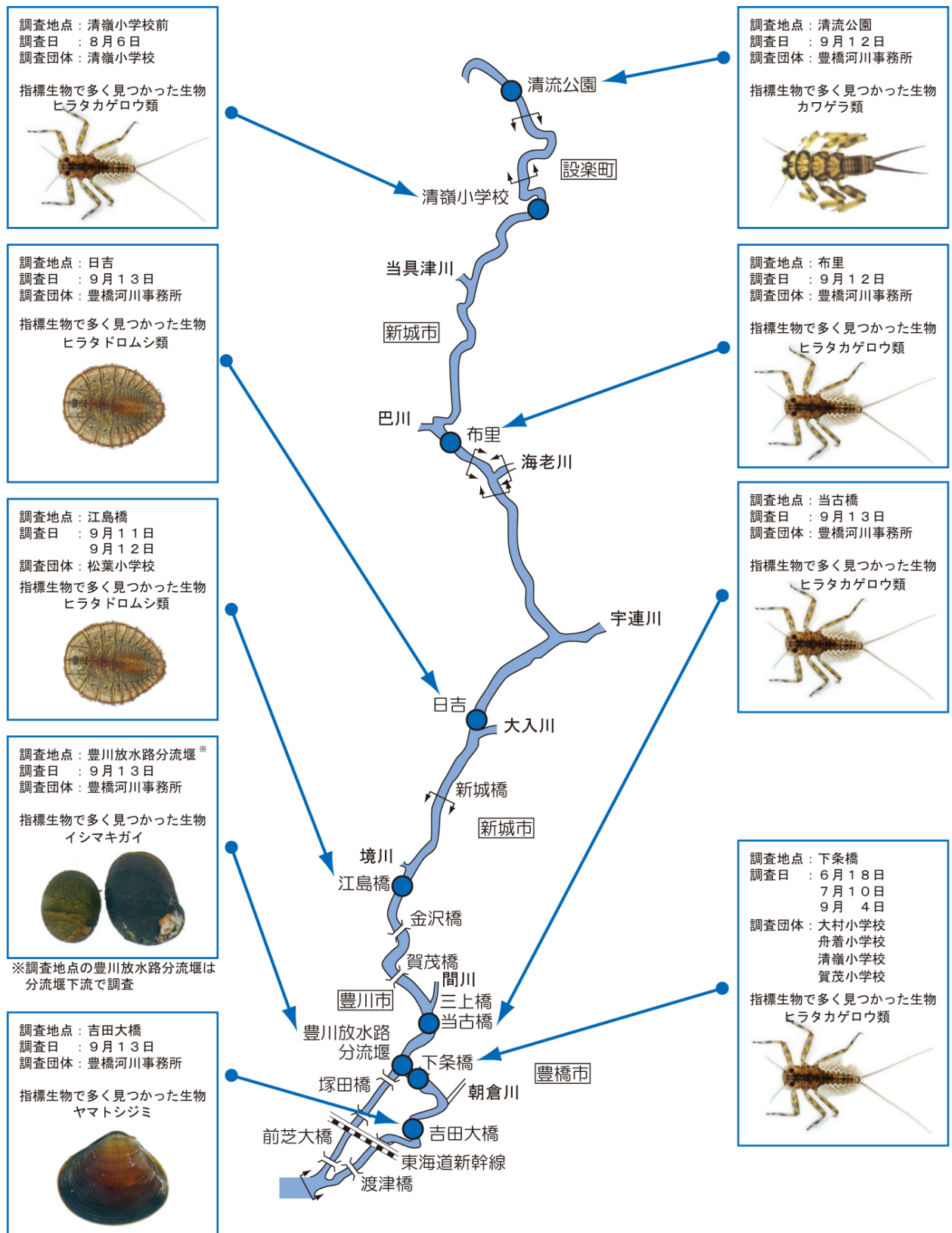
(○：見つかった生物、●：数の多かった2種類又は3種類)



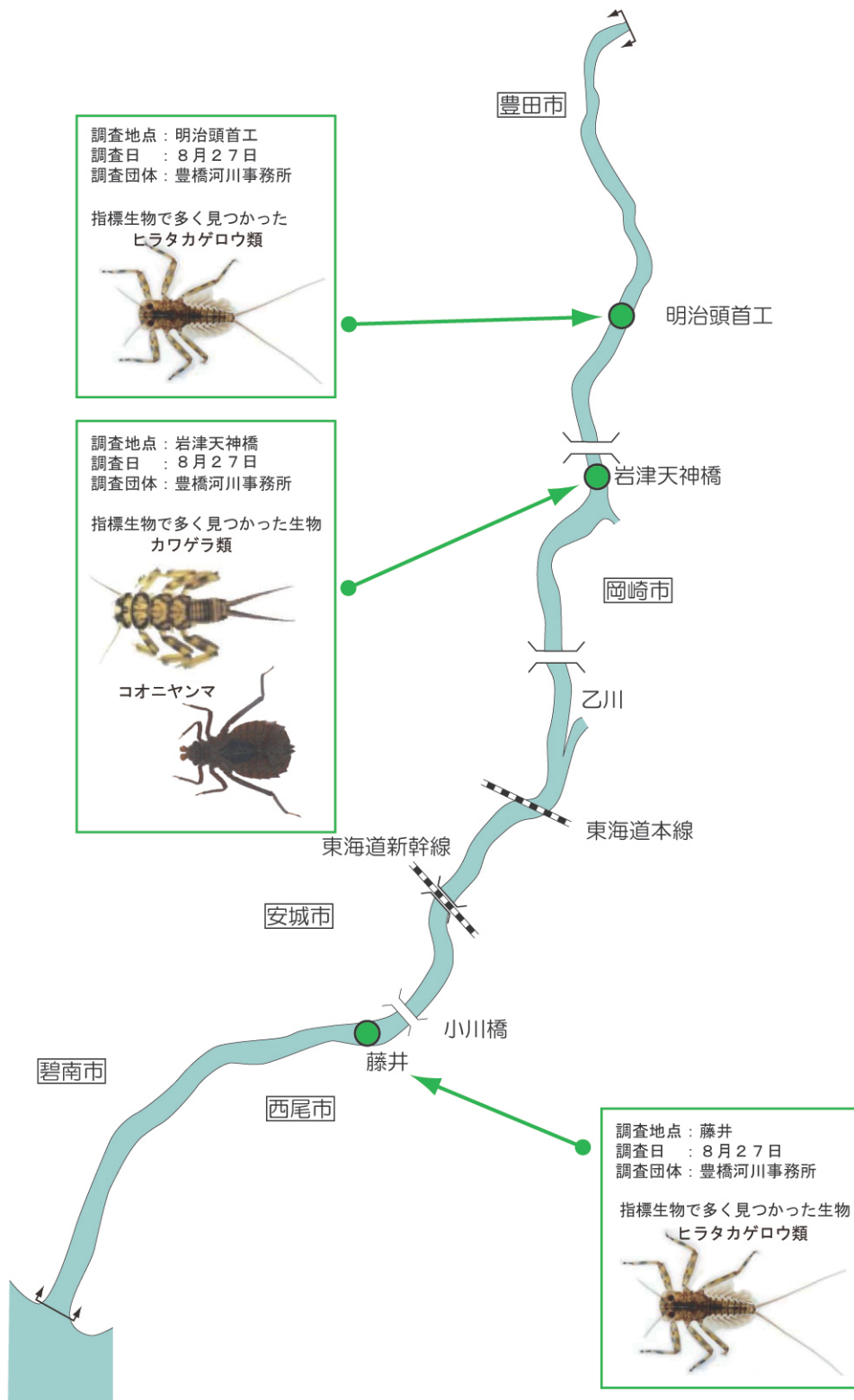
階級 I～IVは、I：きれいな水 II：ややきれいな水 III：きたない水 IV：とてもきたない水 を示します。
() は支川における結果を示します。

矢作川指標生物出現状況図

5. 水生生物から見た水質変化のようす



調査地点の位置と調査結果：豊川



調査地点の位置と調査結果：矢作川

- ・「きれいな水」の地点は12地点中10地点ありました。
- ・「ややきれいな水」の地点は12地点中2地点ありました。
- ・昨年に比べ、水質が良くなった地点は12地点中3地点ありました。
- ・昨年に比べ、水質が変わらない地点は12地点中9地点ありました。
- ・昨年に比べ、水質が悪くなった地点はありませんでした。

水系名	調査地点	水質階級															
		H16 2004	H17 2005	H18 2006	H19 2007	H20 2008	H21 2009	H22 2010	H23 2011	H24 2012	H25 2013	H26 2014	H27 2015	H28 2016	H29 2017	H30 2018	R1 2019
豊川	清流公園	■	■	■	■	■	■	■	■	■	■	■	■	■	■	■	■
	清嶺小学校前	□	■	■	■	■	■	■	■	■	■	■	■	■	■	■	■
	布 里	■	■	■	■	■	■	■	■	■	■	■	■	■	■	■	■
	日 吉	■	■	■	■	■	■	■	■	■	■	■	■	■	■	■	■
	江島橋	■	■	■	■	■	■	■	■	■	■	■	■	■	■	■	■
	当古橋	■	■	■	■	■	■	■	■	■	■	■	■	■	■	■	■
	下条橋	□	□	□	□	■	■	■	■	■	■	■	■	■	■	■	■
	吉田大橋	■	■	■	■	■	■	■	■	■	■	■	■	■	■	■	■
	豊川放水路分流堰	■	■	■	■	■	■	■	■	■	■	■	■	■	■	■	■
	矢作川	明治頭首工	■	■	■	■	■	■	■	■	■	■	■	■	■	■	■
岩津天神橋		■	■	■	■	■	■	■	■	■	■	■	■	■	■	■	■
藤 井		■	■	■	■	■	■	■	■	■	■	■	■	※	■	■	■

I.きれいな水
 II.ややきれいな水
 III.きたない水
 IV.とてもきたない水

/
 未調査

※：H28(2016)の矢作川：藤井については、指標生物未確認につき(台風の影響か)、水質評価不能