

平成12年9月11日～12日における 矢作川の出水状況(概要)

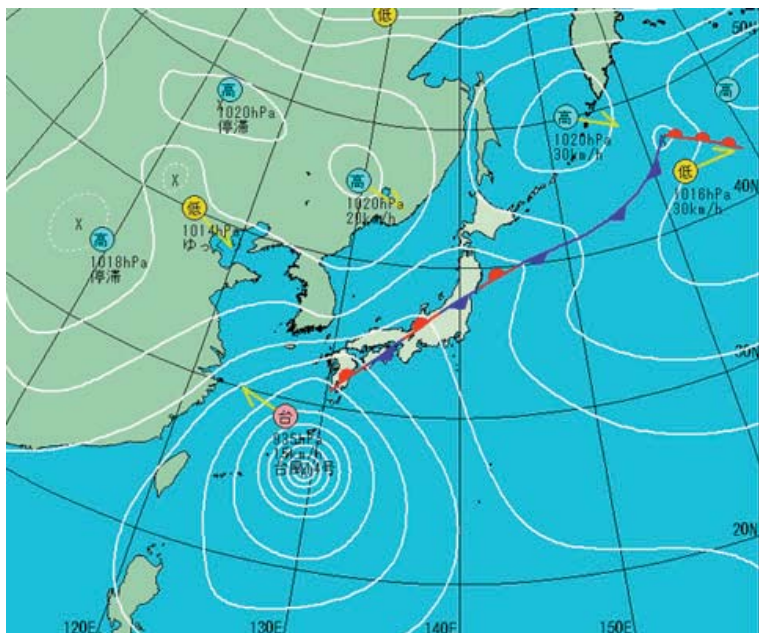


平成12年10月

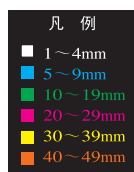
長野県土木部河川課	飯田建設事務所
岐阜県建設管理局河川課	恵那建設事務所
愛知県建設部河川課	豊田土木事務所
建設省中部地方建設局	豊橋工事事務所
	矢作ダム管理所

降雨の状況

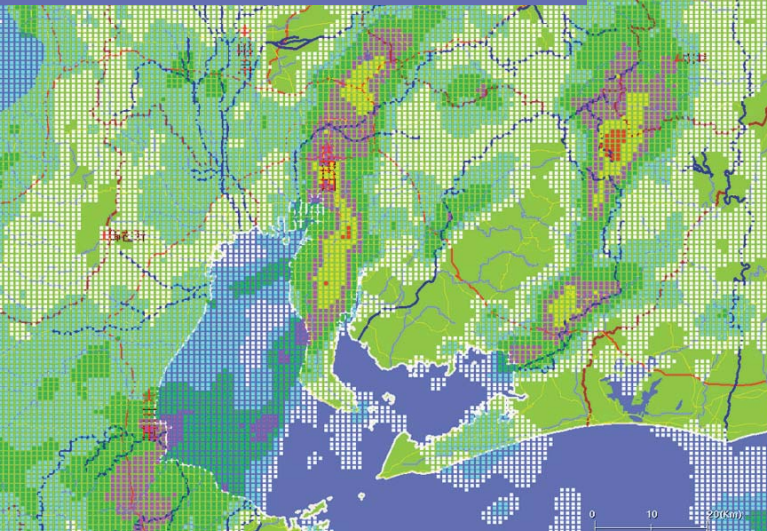
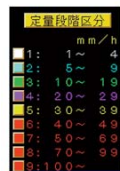
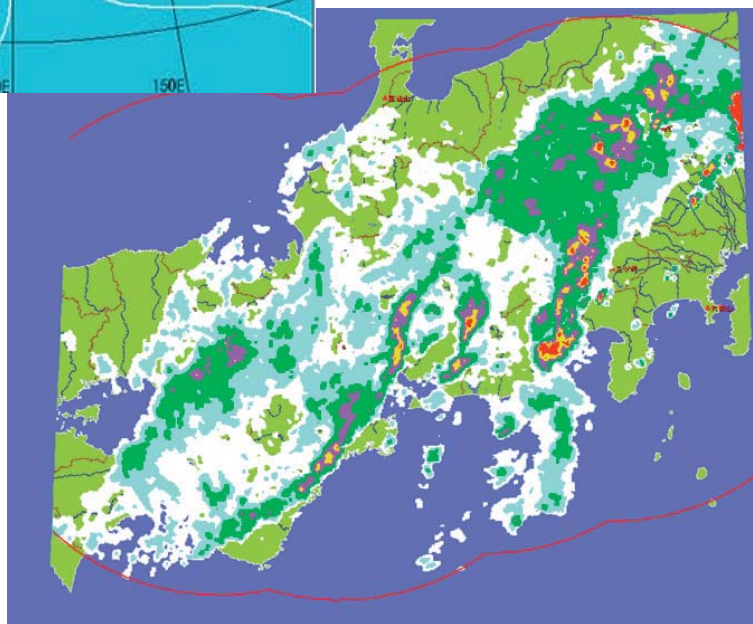
9月3日にマリアナ諸島付近で発生した台風14号は、12日3時には那覇市の東南東にあって、中心付近の気圧が935hPaと非常に大きな勢力を保ちながらゆっくりとした速度で西に進んでいました。一方、本州上には前線が停滞し、この前線に向かって台風から暖かく湿った空気が引き続き流れ込み、東海地方は大気の状態が非常に不安定になりました。



(2000年9月12日3時 天気図)



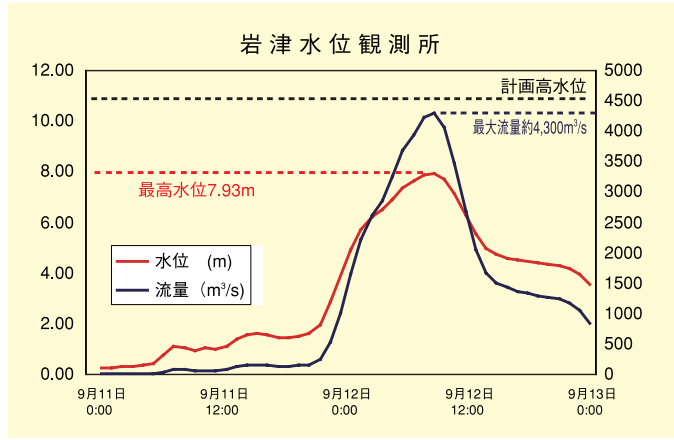
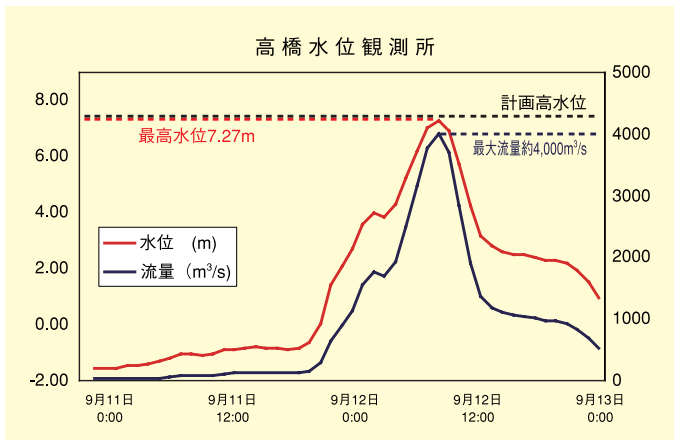
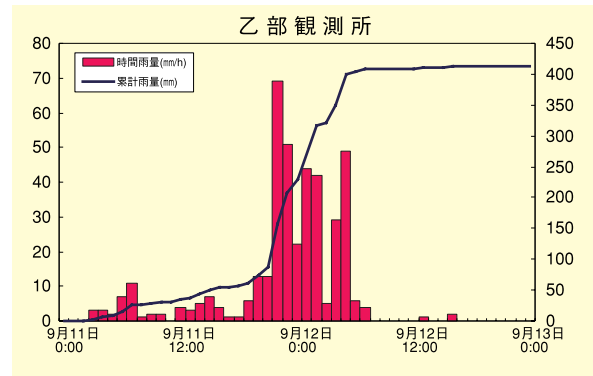
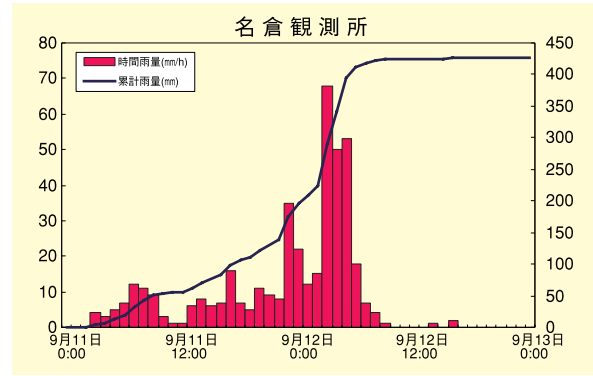
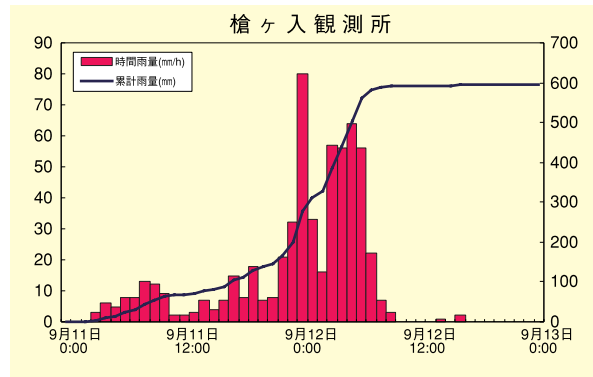
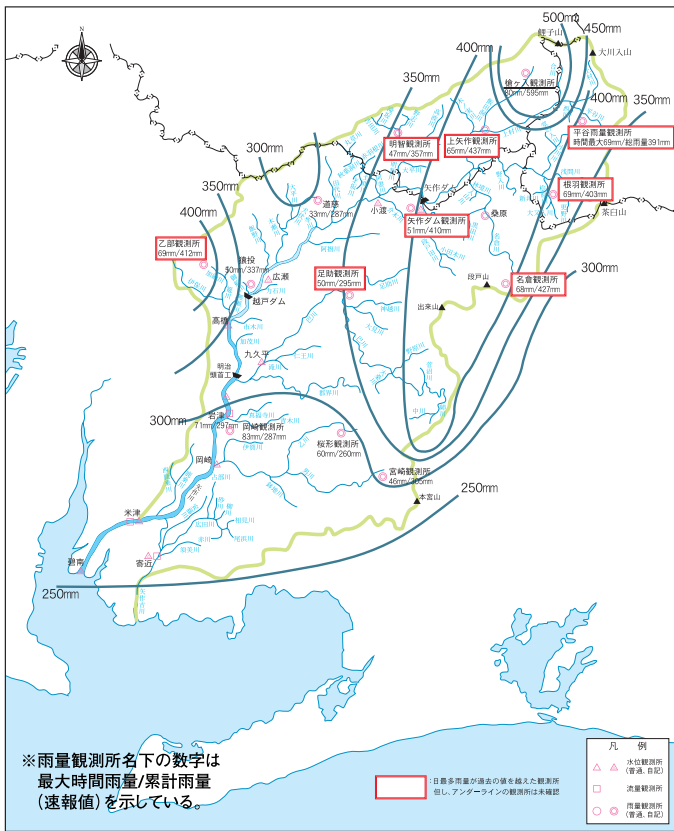
(2000年9月12日3時 降水量)



(2000年9月12日3時 降水量 (愛知県))

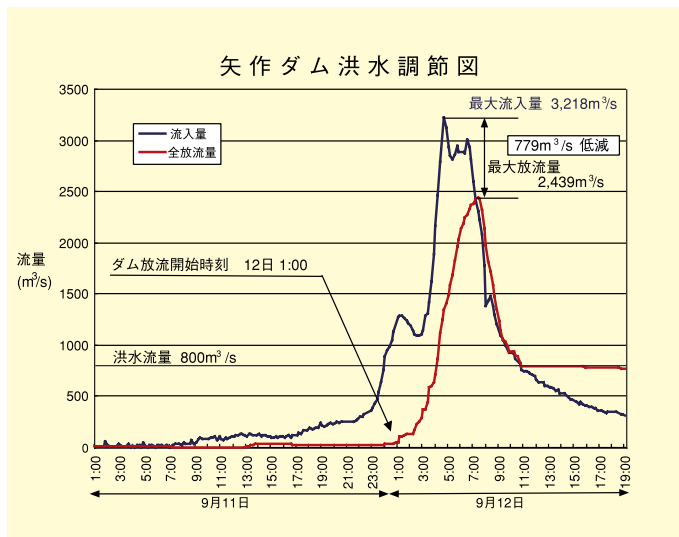
雨量及び水位の状況

矢作川流域等雨量線図



11日未明から降り始めた雨は、夜になって非常に激しくなり、12日の朝まで続きました。このため、建設省岩津水位流量観測所では、12日8時に最高水位7.93m(速報値)を記録し、既往最大級の出水となりました。

尾張地方では時間雨量100mmを越えるなどの記録的な大雨となり、矢作川流域最上流部の建設省槍ヶ入観測所でも最大時間雨量80mm(速報値)を記録しました。





⑥

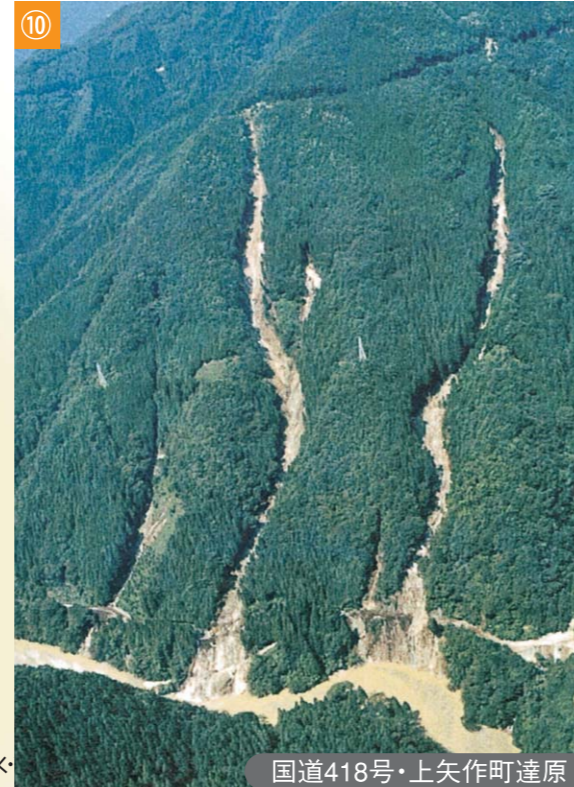
矢作ダム上流の源流域を集中豪雨が襲う

矢作川 9月12日

豊田市街地の堤防ギリギリ!

矢作新報





国道418号・上矢作町達原



矢作ダム湖上流の沢ぬけ (旭町牛地)



上村川沿川の沢ぬけ (上矢作町)



洪水調節中の矢作ダム



松ヶ沢・上矢作町紺屋井



土石流により家屋埋没 犬間沢・上矢作町達原



上矢作町で430人孤立

孤立の住民へり救出 上矢作

上矢作町澄ヶ瀬付近の上村川



矢作ダム湖を覆う流木 (串原村大野)



河岸欠壊による道路流失 飯田洞川・上矢作町萩原



上村川・上矢作川漆原

矢作川 源流で山河崩壊か 下流の豊田圏も空前の洪水に



12日正午頃の矢作ダム。まだ洪水ゲートから濁流を吐き続けていた

矢作ダム上流約300kmの
矢作川上流約300kmの
矢作川上流約300kmの
矢作川上流約300kmの
矢作川上流約300kmの

「恵南豪雨災害」と命名

県は十四日、台風十四号と
秋前線によって十日から
十日まで県内に降り続け、
大雨による災害を「恵南
豪雨災害」と命名した。

豪雨の深いつめ跡に衝撃

上矢作町空からルポ

縦五百メートル、横
約五百メートル、
約五百メートル、
約五百メートル、
約五百メートル、

土砂崩れ、消えた橋、流木… 知事、避難の住民を激励



大規模な土砂崩れによって寸断された国道418号（写真中央付近）＝上矢作町遠原で

一の通り道、国道418号
は、三十カ所以上の土砂崩
れ寸断された。また、
アマゴの遺構を見回り
に出かけては、死に
た町四一、無難山まで
取り組んで、
人々も方々へ、付手
には、川の氾濫が
すべてを奪
がもたらす。
「いざ」といって
物置などから、
下地区では、
下地区では、



伊藤町長から被災状況などの説明を聞く
伊藤町長から被災状況などの説明を聞く

約三千分の視察後、
へりは上矢作中学校ラウ
ンドに降り立った。梶原知
事は、上矢作町の伊藤勇
長から、道路が寸断され、
水、電気が断られ、
も断絶した遠原地区の被害
状況について説明を受け、
同地区住民が避難生活を送
っている福祉施設へ慰問に
訪れた。
知事は「大変だと思いま
すががんばってください。県
としても努力します」と声
をかけた。住民からは「植
林されたのがやし、まは
かりなので地盤が弱く、木
が流された。被害が拡大し
ないような施策を講じて下
さい」などの要望が相次い
でいた。

平成12年9月15日（金）中日新聞 岐阜版

平成12年9月15日（金）矢作新報

被害状況報告市町村別一覧

		愛知県 岡崎市	愛知県 碧南市	愛知県 安城市	愛知県 西尾市	愛知県 豊田市	愛知県 藤岡町	愛知県 小原村	愛知県 足助町	愛知県 旭町	岐阜県 上矢作町	岐阜県 明智町	岐阜県 串原村	長野県 根羽村	長野県 平谷村
人的被害	死者	人				1					1				
	行方不明者	人													
	負傷者	重傷 軽傷	人 人											1	
住家被害	全壊・流出	棟										11			
		世帯													
		人													
	半壊	棟					5			1					
		世帯					5			1		12			
		人					18			6					
	一部損壊	棟	1							6	2				
		世帯	1							6	2	2		1	
		人	3							23	7				
	床上浸水	棟	387	11	42		192		1	13	11				5
世帯		390	11	34		216		1	13	11	13				
人		1162	32	99		690		1	61	35					
床下浸水	棟	1121	174	159	31	369	1	6	25	21				57	
	世帯	1128	174	97	33	371	1	6	25	21	49	1	2		
	人	3729	517	287	90	1420	3	27	98	57				41	
非住家 その他	公共建物 河川	棟				3			1	10					
		箇所													
		箇所			3		51								
避難の勧告、 指示等の状況	河川 その他 (法面 崩壊等)	箇所	8							40	25	5	170	82	
		地区					5	2	4		9	887世帯		301世帯	
		人					24000	290	223		1090	2943		1047	
出典	愛知県災害対策本部											岐阜県消防防災課		長野県 消防防災課	
調査時点	H12.10.10 9時現在											H12.09.27 10時現在		H12.09.25 17時現在	