

矢作川総合水系環境整備事業 様式集

- ・ 費用対効果実施判定票

- ・ 業務カルテ

- ・ 概要図

- ・ 様式-5 費用対効果（全体事業）
費用対効果（全体事業・感度分析）
費用対効果（残事業）
費用対効果（残事業・感度分析）

- ・ 様式-6 事業費の内訳書（全体事業費）
事業費の内訳書（残事業費）

令和5年10月

国土交通省中部地方整備局

豊橋河川事務所

費用対効果分析実施判定票

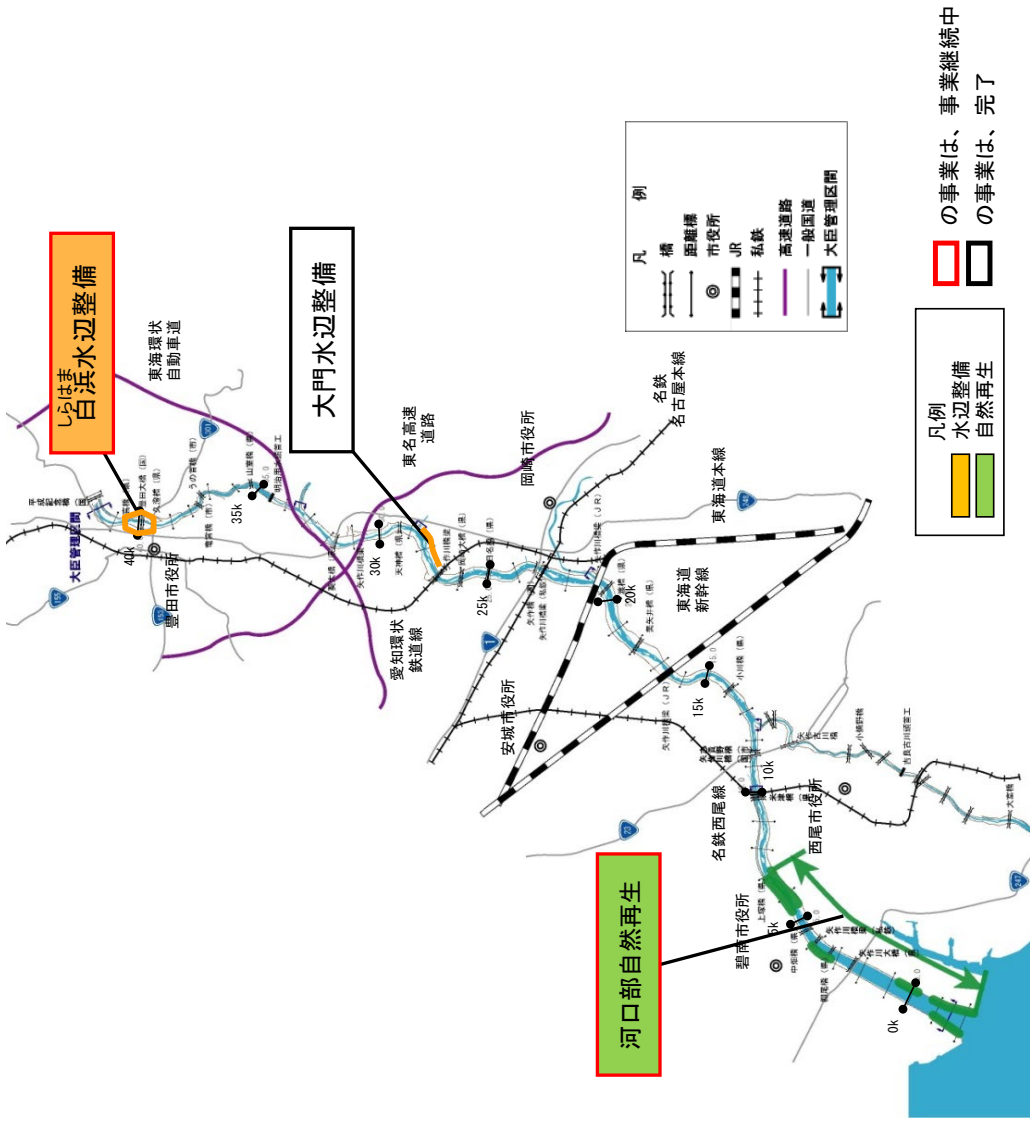
年度： 令和5年度
 事業名： 矢作川総合水系環境整備事業
 担当課： 河川部 河川環境課
 担当課長名： _____

※各事業において全ての項目に該当する場合には、費用対効果分析を実施しないことができる。

項目	判定
判断根拠	
(ア) 前評価時において実施した費用対効果分析の要因に変化が見られない場合	
事業目的	
・事業目的に変更がない	■ 変更がない
外的要因	
・事業を巡る社会経済情勢の変化がない 判断根拠例【地元情勢等の変化がない】	■ 変更がない
内的要因<費用便益分析関係> ※ただし、有識者等の意見に基づいて、感度分析の変動幅が別に設定されている場合には、その値を使用することができる。 注）なお、下記2.～4.について、各項目が目安の範囲内であっても、複数の要因の変化によって、基準値を下回る事が想定される場合には、費用対効果分析を実施する。	
1. 費用便益分析マニュアルの変更がない 判断根拠例【B/Cの算定方法に変更がない】	■ 変更がない
2. 需要量等の変更がない 判断根拠例【需要量等の減少が10%※以内】	■ 変更がない
3. 事業費の変化 判断根拠例【事業費の増加が10%※以内】	□ 変更がない ： 白浜水辺整備事業は、事業費を514百万円増額(※51% 前回：1,000百万円→今回：1,514百万円)
4. 事業展開の変化 判断根拠例【事業期間の延長が10%※以内】	□ 変更がない ： 白浜水辺整備事業は、事業期間を6年延伸(※75% 前回：8年間→今回：14年間)
(イ) 費用対効果分析を実施することが効率的でないと判断できる場合	
・事業規模に比して費用対効果分析に要する費用が大きい 判断根拠例【直近3か年の事業費の平均に対する分析費用1%以上】 または、前評価時の感度分析における下位ケース値が基準値を上回っている。	■ 前評価時の感度分析における下位ケース値が基準値を上回っている (全体事業) 残事業費 B/C=4.4 受益世帯数 B/C=4.3 残工期 B/C=4.4 (残事業) 残事業費 B/C=3.4 受益世帯数 B/C=3.4 残工期 B/C=3.6
前評価で費用対効果分析を実施している	
以上より、費用対効果分析を実施するものとする。	

事業名 (箇所名)	矢作川総合水系環境整備事業	担当課 担当課長名	水管理・国土保全局河川環境課	事業 主体	中部地方整備局		
実施箇所	愛知県西尾市、碧南市、豊田市						
該当基準	社会経済情勢の急激な変化、技術革新等により再評価の実施の必要が生じた事業						
事業諸元	水辺整備事業1式、自然再生事業1式						
事業期間	平成15年度～令和13年度						
総事業費 (億円)	約31	残事業費(億円)	約14				
目的・ 必要性	<p><解決すべき課題・背景> 矢作川は、かつては豊富な水量や自然環境に恵まれていたが、水資源開発や流域の発展等により、流量の減少や水質の悪化等、河川環境は変化してきている。砂州が卓越する河川の中で、白い砂州、樹林、河口部のヨシ原、干潟等による多様な動植物の生息・生育環境の保全・再生、水質の改善、及び流域の人々に親しまれる川づくりを目標としている。</p> <p>【自然再生】 (河口部自然再生) ・昭和40年代には、広い干潟・ヨシ原が形成され、シジミやカニ類等の底生動物、シギ・チドリ類等が生息する豊かな生態系が形成。 ・砂利採取や河道整備が昭和40～50年代を中心に行われた結果、干潟・ヨシ原が減少し、生物の生息環境が少なくなり、外来種の侵入により生物の多様性が喪失。 ・河口部の多様な生態系の保全・再生を図るため、昭和40年代の干潟・ヨシ原面積を目標に再生を行う。 ・地域と連携・協働し再生を行う。</p> <p>【水辺整備】 (白浜水辺整備) ・矢作川白浜地区は、名鉄豊田市駅を中心とする都心部と集客力の高い豊田スタジアムの間に位置しており、観光振興及び地域活性化に向けて高いポテンシャルを有している。 ・矢作川は、市民の憩いや賑わいの場となっており、地元団体による竹林伐採等の市民活動が行われている。 ・2019ラグビーワールドカップに向け、市民の利活用に対する機運が高まり、1)隣接する都心と豊田スタジアムと一体となった回遊性を高めるために必要な「交流空間」、2)豊かな自然環境を活かした「水辺空間」、3)多様な世代が多様な楽しみ方を実現する「憩いの空間」の創出を目指し、平成29年度に「矢作川かわまちづくり計画」を豊田市が策定。 ・緑化や親水空間は局所的な整備に留まり、連続的な緑や親水空間が整備されておらず、緑の基本計画に掲げる「緑の環境都市軸の形成(面的な緑の創出)」に向けた更なる取組みが必要。 ・また、日常的な利用増進や賑わい創出に向けて水辺一帯の連続性や回遊性、都心を含めた周遊性の確保が必要。 ・特に、豊田市が主催する世界ラリー選手権、アジア競技大会等を契機に、矢作川の河川敷を利用し、まちと水辺が一体となつたにぎわいある空間づくりとその活用が必要。 ・かわまちづくり計画を変更(R4.8登録)し、新たな取組みを推進。</p> <p><達成すべき目標> 【自然再生】 良好な自然環境の保全を図りつつ、失われるなどした環境の再生に努める。 【水辺整備】 関係機関と連携し、レクリエーション活動や憩い交流の場としてさらなる利活用の推進を図るため、水辺環境の整備を行う。</p> <p><政策体系上の位置付け> ・政策目標:良好な生活環境、自然環境の形成、パリアフリー社会の実現。 ・施策目標:良好な水環境・水辺空間の形成・水と緑のネットワークの形成、適正な汚水処理の確保、下水道資源の循環を推進する</p>						
便益の主な根拠	【矢作川総合水系環境整備事業】 (河口部自然再生) 【内訳】 自然再生の効果による便益:48億円 【主な根拠】 支払意思額:334円/月・世帯 受益世帯数:60,001世帯 (白浜水辺整備) 【内訳】 水辺整備の効果による便益:61億円 【主な根拠】 支払意思額:261円/月・世帯 受益世帯数:123,482世帯						
事業全体の投資効 率性	基準年度 令和5年度	B.総便益 (億円)	C.総費用(億円)	B-C(億 円)	EIRR (%)	71	5%
残事業の 投資効率		43	14	3.1			
感度分析		全体事業(B/C)		残事業(B/C)			
	残事業費(+10%～-10%)	2.8	2.9	2.9	3.3		
	受益世帯数(-10%～+10%)	2.5	3.1	2.7	3.4		
	残工期(+10%～-10%)	2.8	2.9	3.0	3.1		
事業の効 果等	【自然再生】 (河口部自然再生) ・多様な生物の生息・生育場が広がることにより、シジミやカニ類等の底生生物、オオヨシキリ等のヨシ原・干潟を利用する生物の生息が確認されており、多様な生態系が再生されてきている。 【水辺整備】 (白浜水辺整備) ・河川空間整備とまちづくりと連携による良好な空間形成が図られ、まちの活性化が期待される。 ・散策路・サイクリングロードや高水敷、ゆるやかな水辺が整備により、安心した親水利用・環境学習イベントの場・散策や休息の場として利用、まちとの連続性や回遊性が高めるとともに様々なフレキシブルな活用が期待される。						
社会経済 情勢等 の 変化	・沿川市人口は約124万人、世帯数は約50万世帯であり、増加傾向である。 ・「川と海のクリーン大作戦」への参加者は、令和4年において3,000人を上回り、地域住民の河川環境に対する関心が伺える。また近年の河川利用者は年間110万人程度である。						
事業の進 捗状況	【自然再生】 (河口部自然再生) 令和4年度末事業費ベースで約49%である。 【水辺整備】 (白浜水辺整備) 令和4年度末事業費ベースで約54%である。						
事業の進 捗の見 込み	・自然再生は、「矢作川自然再生検討会」で学識者、有識者からの意見を踏まえて進めるとともに、地域住民との協働によるヨシ植えを実施しており、地域と連携して進めている。 ・白浜水辺整備は、「矢作川河川環境活性化プラン」に基づき、まちと水辺が一体となった魅力ある空間づくりの検討を進めている。また、矢作川利用調整協議会等を実施し、地域の意見を取り入れながら、利活用の提案・検討を進めている。 ・流域治水におけるグリーンインフラの活用推進や、愛知県が推進する「矢作川カーボンニュートラルプロジェクト」を通じて、自然環境や水辺空間の有する多面的な機能の活用を更に推進していく。						
コスト削減 や代替案 立案等の 可能性	・自然再生は、干潟再生の養浜材料として河道掘削やヨシ原再生による掘削土を利用することや、ヨシ原再生において地域協働によるヨシ植えを実施している。 ・水辺整備は、地元団体と連携した地域協働による樹木伐採・維持管理を実施している。 ・これにより、コスト削減を図っている。						
対応方針	継続						
対応方針 理由	・矢作川らしい河川環境の保全・再生や、地域住民の河川利用に関する需要が見込まれ事業の必要性は高い。 ・以上のことから、矢作川総合水系環境整備事業を継続する。						
その他	<第三者委員会の意見・反映内容> <都道府県の意見・反映内容> (愛知県) ・「対応方針(原案)」案に対して異議はありません。なお、事業の推進に当たっては、以下のとおり要望します。 1. 早期完了を目指して、着実な事業実施をお願いします。 2. 事業実施に当たっては、一層のコスト削減など、効率的な事業推進に努められるようお願いいたします。 3. 「矢作川・豊川カーボンニュートラルプロジェクト」を通じて、自然環境や水辺空間の有する多面的な機能の活用の推進をお願いします。						

矢作川総合水系環境整備事業 概要図



対象事業の実施箇所

矢作川総合水系環境整備事業（豊橋河川事務所）

▽感度分析（様式5） 目次

- Case ① 全体事業
- Case ② 全体事業（残事業費+10%）
- Case ③ 全体事業（残事業費-10%）
- Case ④ 全体事業（受益世帯数+10%）
- Case ⑤ 全体事業（受益世帯数-10%）
- Case ⑥ 全体事業（残工期+10%）
- Case ⑦ 全体事業（残工期-10%）
- Case ⑧ 残事業
- Case ⑨ 残事業（残事業費+10%）
- Case ⑩ 残事業（残事業費-10%）
- Case ⑪ 残事業（受益世帯数+10%）
- Case ⑫ 残事業（受益世帯数-10%）
- Case ⑬ 残事業（残工期+10%）
- Case ⑭ 残事業（残工期-10%）

Case ① 全体事業

(様式-16)

【教育施設特定サービス・水費】
年度別経費削減率
2022年度
2023年度
2024年度

Main data table with columns for year, category, and various financial metrics. Includes sub-sections for '経費削減率' and '費用削減率'.

Summary table with columns: 経費削減率(円/人), 費用削減率(円/人), 削減率(%)

Case ⑤ 全体事業 (受益世帯数-10%)

(様式-5)

【(仮)受益世帯数シート・水系 世帯数-10% (全体事業)】
2023.05.05
2023.01.01
2023.01.01
4%

Table with columns for 年度 (Year), 階層 (Floor), 種別 (Type), 面積 (Area), 現存価格 (Current Price), 減価償却 (Depreciation), etc. It contains detailed financial data for various building types and floors.

Summary table with columns: 階層 (Floor), 面積 (Area), 現存価格 (Current Price), 減価償却 (Depreciation), 合計 (Total).

Case ⑧ 残事業

(様式-5)

【個別資産別】資産・水系 残事業
(2022年度)
2022年度
2022年度
2022年度

Table with columns for 年度 (Year), 科目 (Item), 残高 (Balance), and multiple columns for 債権 (Assets) and 債務 (Liabilities) categorized by 種類 (Type) and 項目 (Item). Includes sub-totals and grand totals.

Summary table with columns: 債権 (Assets), 債務 (Liabilities), 差引 (Difference). Rows include 債権(科目), 債務(科目), 差引, and 繰越残高(科目).

Case ⑩ 残事業（事業費-10%）

(様式-5)

【(数値)単位変換シート・水素 事業費-10% (残事業)】

Main data table with columns for 年度 (Year), 月 (Month), 残高(前月) (Previous Balance), 変動(当年度) (Change), 残高(当年度末) (End Balance), and detailed financial breakdowns (原簿, 修正, 繰上, 繰下, 繰替, 繰入, 繰出, 繰上, 繰下, 繰替, 繰入, 繰出).

Summary table with columns: 原簿(前月), 原簿(当年度末), 繰上(前月), 繰上(当年度末), 繰下(前月), 繰下(当年度末), 繰替(前月), 繰替(当年度末), 繰入(前月), 繰入(当年度末), 繰出(前月), 繰出(当年度末).

事業費の内訳書

河川事業

事業名	矢作川総合水系環境整備事業（全体事業費）
-----	----------------------

評価年度	R5	再評価
------	----	-----

区分	費目	工種	単位	数量	金額 (百万円)	備考
工事費			式	1	1,572	
	本工事費(河口部自然再生)		式	1	1,010	
		干潟再生	千m ²	400	740	
		ヨシ原再生	千m ²	200	270	
	本工事費(白浜水辺整備)		式	1	562	
		緩傾斜堤防	式	1	314	
		高水敷整正、樹木伐採	式	1	178	
		坂路	式	1	20	
		橋梁	式	1	50	
	附帯工事費		式			
間接経費			式	1	604	
工事諸費			式	1	328	
自治体費用			式	1	636	
事業費計			式	1	3,140	
維持管理費			式	1	24	巡視、除草(供用後の1年間費用)

- ※1 事業費については、事業の執行状況を踏まえて再評価ごとに適宜見直すこと。
- ※2 「工種」及び「金額」については、原則、治水経済調査マニュアル(案)に準拠して記載すること。
- ※3 上記によらないものについては、過去の類似の実績等に基づき記載すること。
- ※4 備考欄に、一式計上している工種の内容等を記載すること。

事業費の内訳書

河川事業

事業名	矢作川総合水系環境整備事業 (残事業費)
-----	----------------------

評価年度	R5	再評価
------	----	-----

区分	費目	工種	単位	数量	金額 (百万円)	備考
工事費			式	1	853	
	本工事費(河口部自然再生)		式	1	624	
		干潟再生	千m ²	64	549	
		ヨシ原再生	千m ²	54	75	
	本工事費(白浜水辺整備)		式	1	229	
		緩傾斜堤防	式	1	0	
		高水敷整正、樹木伐採	式	1	159	
		坂路	式	1	20	
		橋梁	式	1	50	
	附帯工事費		式			
間接経費			式	1	89	
工事諸費			式	1	128	
自治体費用			式	1	369	
事業費 計			式	1	1,440	
維持管理費			式	1	20	巡視、除草(供用後の1年間費用)

- ※1 事業費については、事業の執行状況を踏まえて再評価ごとに適宜見直すこと。
- ※2 「工種」及び「金額」については、原則、治水経済調査マニュアル(案)に準拠して記載すること。
- ※3 上記によらないものについては、過去の類似の実績等に基づき記載すること。
- ※4 備考欄に、一式計上している工種の内容等を記載すること。

<矢作川総合水系環境整備事業>

河口部自然再生

矢作川総合水系環境整備事業（豊橋河川事務所）

河口部自然再生事業

▽感度分析（様式5） 目次

- Case ① 全体事業
- Case ② 全体事業（残事業費+10%）
- Case ③ 全体事業（残事業費-10%）
- Case ④ 全体事業（受益世帯数+10%）
- Case ⑤ 全体事業（受益世帯数-10%）
- ~~Case ⑥ 全体事業（残工期+10%）~~
- ~~Case ⑦ 全体事業（残工期-10%）~~
- Case ⑧ 残事業
- Case ⑨ 残事業（残事業費+10%）
- Case ⑩ 残事業（残事業費-10%）
- Case ⑪ 残事業（受益世帯数+10%）
- Case ⑫ 残事業（受益世帯数-10%）
- ~~Case ⑬ 残事業（残工期+10%）~~
- ~~Case ⑭ 残事業（残工期-10%）~~

※Case⑥⑦⑬⑭は、残工期が5年未満のため変更がない

Case ① 河口部自然再生 全体事業

【費用便益算定シート・河口部自然再生】

(様式-5)

基準(評価)年度	2023(R5)
共用年度	2026(R8)
社会的割引率	4%

(単位:百万円)

年度	t	西暦	デフ レータ	割引 率	便益: B					費用: C									
					便益①		残存価値②		計 (①+②)	建設費③			維持管理費④			計③+④			
					便益	実質価格	現在価値	実質価格		現在価値	費用	実質価格	現在価値	費用	実質価格	現在価値	費用	実質価格	現在価値
整	-20	2003	1.263	2.191	0.0	0.0	0.0			0.0	19.1	24.1	52.8	0.0	0.0	0.0	19.1	24.1	52.8
	-19	2004	1.259	2.107	0.0	0.0	0.0			0.0	0.0	0.0	0.0	0.0	0.0	0.0	0.0	0.0	0.0
	-18	2005	1.252	2.026	0.0	0.0	0.0			0.0	0.0	0.0	0.0	0.0	0.0	0.0	0.0	0.0	0.0
	-17	2006	1.238	1.948	0.0	0.0	0.0			0.0	32.6	40.4	78.7	0.0	0.0	0.0	32.6	40.4	78.7
	-16	2007	1.219	1.873	0.0	0.0	0.0			0.0	32.6	39.7	74.4	0.0	0.0	0.0	32.6	39.7	74.4
	-15	2008	1.183	1.801	0.0	0.0	0.0			0.0	24.7	29.2	52.6	0.0	0.0	0.0	24.7	29.2	52.6
	-14	2009	1.222	1.732	0.0	0.0	0.0			0.0	0.0	0.0	0.0	0.0	0.0	0.0	0.0	0.0	0.0
	-13	2010	1.221	1.665	0.0	0.0	0.0			0.0	134.3	163.9	272.9	0.0	0.0	0.0	134.3	163.9	272.9
	-12	2011	1.191	1.601	0.0	0.0	0.0			0.0	47.2	56.2	90.0	0.0	0.0	0.0	47.2	56.2	90.0
	-11	2012	1.195	1.539	0.0	0.0	0.0			0.0	36.5	43.6	67.1	0.0	0.0	0.0	36.5	43.6	67.1
	-10	2013	1.170	1.480	0.0	0.0	0.0			0.0	34.6	40.5	59.9	0.0	0.0	0.0	34.6	40.5	59.9
	-9	2014	1.132	1.423	0.0	0.0	0.0			0.0	39.5	44.7	63.6	0.0	0.0	0.0	39.5	44.7	63.6
	-8	2015	1.129	1.369	0.0	0.0	0.0			0.0	39.4	44.5	60.9	0.0	0.0	0.0	39.4	44.5	60.9
	-7	2016	1.122	1.316	0.0	0.0	0.0			0.0	39.7	44.6	58.7	0.0	0.0	0.0	39.7	44.6	58.7
	-6	2017	1.097	1.265	0.0	0.0	0.0			0.0	38.6	42.4	53.6	0.0	0.0	0.0	38.6	42.4	53.6
	-5	2018	1.060	1.217	0.0	0.0	0.0			0.0	24.3	25.8	31.4	0.0	0.0	0.0	24.3	25.8	31.4
	-4	2019	1.037	1.170	0.0	0.0	0.0			0.0	27.1	28.1	32.9	0.0	0.0	0.0	27.1	28.1	32.9
	-3	2020	1.038	1.125	0.0	0.0	0.0			0.0	29.7	30.8	34.7	0.0	0.0	0.0	29.7	30.8	34.7
	-2	2021	1.000	1.082	0.0	0.0	0.0			0.0	72.7	72.7	78.7	0.0	0.0	0.0	72.7	72.7	78.7
	-1	2022	1.000	1.040	0.0	0.0	0.0			0.0	85.1	85.1	88.5	0.0	0.0	0.0	85.1	85.1	88.5
	0	2023	1.000	1.000	0.0	0.0	0.0			0.0	115.6	115.6	115.6	0.0	0.0	0.0	115.6	115.6	115.6
	1	2024	1.000	0.962	0.0	0.0	0.0			0.0	318.4	318.4	306.3	0.0	0.0	0.0	318.4	318.4	306.3
	2	2025	1.000	0.925	0.0	0.0	0.0			0.0	318.4	318.4	294.5	0.0	0.0	0.0	318.4	318.4	294.5
	3	2026	1.000	0.889	240.5	240.5	213.8			213.8				3.2	3.2	2.8	3.2	3.2	2.8
	4	2027	1.000	0.855	240.5	240.5	205.6			205.6				3.2	3.2	2.7	3.2	3.2	2.7
	5	2028	1.000	0.822	240.5	240.5	197.7			197.7				3.2	3.2	2.6	3.2	3.2	2.6
	6	2029	1.000	0.790	240.5	240.5	190.0			190.0				3.2	3.2	2.5	3.2	3.2	2.5
	7	2030	1.000	0.760	240.5	240.5	182.8			182.8				3.2	3.2	2.4	3.2	3.2	2.4
	8	2031	1.000	0.731	240.5	240.5	175.8			175.8				3.2	3.2	2.3	3.2	3.2	2.3
	9	2032	1.000	0.703	240.5	240.5	169.1			169.1				3.2	3.2	2.2	3.2	3.2	2.2
	10	2033	1.000	0.676	240.5	240.5	162.6			162.6				3.2	3.2	2.2	3.2	3.2	2.2
	11	2034	1.000	0.650	240.5	240.5	156.3			156.3				3.2	3.2	2.1	3.2	3.2	2.1
	12	2035	1.000	0.625	240.5	240.5	150.3			150.3				3.2	3.2	2.0	3.2	3.2	2.0
	13	2036	1.000	0.601	240.5	240.5	144.5			144.5				3.2	3.2	1.9	3.2	3.2	1.9
	14	2037	1.000	0.577	240.5	240.5	138.8			138.8				3.2	3.2	1.8	3.2	3.2	1.8
	15	2038	1.000	0.555	240.5	240.5	133.5			133.5				3.2	3.2	1.8	3.2	3.2	1.8
	16	2039	1.000	0.534	240.5	240.5	128.4			128.4				3.2	3.2	1.7	3.2	3.2	1.7
	17	2040	1.000	0.513	240.5	240.5	123.4			123.4				3.2	3.2	1.6	3.2	3.2	1.6
	18	2041	1.000	0.494	240.5	240.5	118.8			118.8				3.2	3.2	1.6	3.2	3.2	1.6
	19	2042	1.000	0.475	240.5	240.5	114.2			114.2				3.2	3.2	1.5	3.2	3.2	1.5
	20	2043	1.000	0.456	240.5	240.5	109.7			109.7				3.2	3.2	1.5	3.2	3.2	1.5
	21	2044	1.000	0.439	240.5	240.5	105.6			105.6				3.2	3.2	1.4	3.2	3.2	1.4
	22	2045	1.000	0.422	240.5	240.5	101.5			101.5				3.2	3.2	1.4	3.2	3.2	1.4
	23	2046	1.000	0.406	240.5	240.5	97.6			97.6				3.2	3.2	1.3	3.2	3.2	1.3
	24	2047	1.000	0.390	240.5	240.5	93.8			93.8				3.2	3.2	1.2	3.2	3.2	1.2
	25	2048	1.000	0.375	240.5	240.5	90.2			90.2				3.2	3.2	1.2	3.2	3.2	1.2
	26	2049	1.000	0.361	240.5	240.5	86.8			86.8				3.2	3.2	1.2	3.2	3.2	1.2
	27	2050	1.000	0.347	240.5	240.5	83.5			83.5				3.2	3.2	1.1	3.2	3.2	1.1
	28	2051	1.000	0.333	240.5	240.5	80.1			80.1				3.2	3.2	1.1	3.2	3.2	1.1
	29	2052	1.000	0.321	240.5	240.5	77.2			77.2				3.2	3.2	1.0	3.2	3.2	1.0
	30	2053	1.000	0.308	240.5	240.5	74.1			74.1				3.2	3.2	1.0	3.2	3.2	1.0
	31	2054	1.000	0.296	240.5	240.5	71.2			71.2				3.2	3.2	0.9	3.2	3.2	0.9
	32	2055	1.000	0.285	240.5	240.5	68.5			68.5				3.2	3.2	0.9	3.2	3.2	0.9
	33	2056	1.000	0.274	240.5	240.5	65.9			65.9				3.2	3.2	0.9	3.2	3.2	0.9
	34	2057	1.000	0.264	240.5	240.5	63.5			63.5				3.2	3.2	0.8	3.2	3.2	0.8
	35	2058	1.000	0.253	240.5	240.5	60.8			60.8				3.2	3.2	0.8	3.2	3.2	0.8
	36	2059	1.000	0.244	240.5	240.5	58.7			58.7				3.2	3.2	0.8	3.2	3.2	0.8
	37	2060	1.000	0.234	240.5	240.5	56.3			56.3				3.2	3.2	0.7	3.2	3.2	0.7
	38	2061	1.000	0.225	240.5	240.5	54.1			54.1				3.2	3.2	0.7	3.2	3.2	0.7
	39	2062	1.000	0.217	240.5	240.5	52.2			52.2				3.2	3.2	0.7	3.2	3.2	0.7
	40	2063	1.000	0.208	240.5	240.5	50.0			50.0				3.2	3.2	0.7	3.2	3.2	0.7
	41	2064	1.000	0.200	240.5	240.5	48.1			48.1				3.2	3.2	0.6	3.2	3.2	0.6
	42	2065	1.000	0.193	240.5	240.5	46.4			46.4				3.2	3.2	0.6	3.2	3.2	0.6
	43	2066	1.000	0.185	240.5	240.5	44.5			44.5				3.2	3.2	0.6	3.2	3.2	0.6
	44	2067	1.000	0.178	240.5	240.5	42.8			42.8				3.2	3.2	0.6	3.2	3.2	0.6
	45	2068	1.000	0.171	240.5	240.5	41.1			41.1				3.2	3.2	0.5	3.2	3.2	0.5
	46	2069	1.000	0.165	240.5	240.5	39.7			39.7				3.2	3.2	0.5	3.2	3.2	0.5
	47	2070	1.000	0.158	240.5	240.5	38.0			38.0				3.2	3.2	0.5	3.2	3.2	0.5
	48	2071	1.000	0.152	240.5	240.5	36.6			36.6				3.2	3.2	0.5	3.2	3.2	0.5
	49	2072	1.000	0.146	240.5	240.5	35.1			35.1				3.2	3.2	0.5	3.2	3.2	0.5
	50	2073	1.000	0.141	240.5	240.5	33.9			33.9				3.2	3.2	0.5	3.2	3.2	0.5
	51	2074	1.000	0.135	240.5	240.5	32.5			32.5				3.2	3.2	0.4	3.2	3.2	0.4
	52	2075	1.000	0.130	240.5	240.5	31.3			31.3				3.2	3.2	0.4	3.2	3.2	0.4
合計					12.025	12.025	4.777	0.0	0.0	4.777=B	1.510	1.609	1.968	160	160	63	1.670	1.769	2.031=C

費用便益比	
総便益(億円)	B
総費用(億円)	C
費用便益比	B/C
純現在価値(億円)	B-C
経済的内部収益率	3.7%

Case ② 河口部自然再生 全体事業（事業費+10%）

【費用便益算定シート・河口部自然再生 事業費+10%（全体事業）】

（様式-5）

基準（評価）年度	2023(R5)
共用年度	2026(R8)
社会的割引率	4%

（単位：百万円）

年度	t	西暦	デフレ レータ	割引 率	便益：B					費用：C											
					便益①			残存価値②		計 (①+②)	建設費③			維持管理費④			計③+④				
					便益	実質価格	現在価値	実質価格	現在価値		費用	実質価格	現在価値	費用	実質価格	現在価値	費用	実質価格	現在価値		
整	-20	2003	1.263	2.191	0.0	0.0	0.0			0.0	19.1	24.1	52.8	0.0	0.0	0.0	19.1	24.1	52.8		
	-19	2004	1.259	2.107	0.0	0.0	0.0			0.0	0.0	0.0	0.0	0.0	0.0	0.0	0.0	0.0	0.0		
	-18	2005	1.252	2.026	0.0	0.0	0.0			0.0	0.0	0.0	0.0	0.0	0.0	0.0	0.0	0.0	0.0		
	-17	2006	1.238	1.948	0.0	0.0	0.0			0.0	32.6	40.4	78.7	0.0	0.0	0.0	32.6	40.4	78.7		
	-16	2007	1.219	1.873	0.0	0.0	0.0			0.0	32.6	39.7	74.4	0.0	0.0	0.0	32.6	39.7	74.4		
	-15	2008	1.183	1.801	0.0	0.0	0.0			0.0	24.7	29.2	52.6	0.0	0.0	0.0	24.7	29.2	52.6		
	-14	2009	1.222	1.732	0.0	0.0	0.0			0.0	0.0	0.0	0.0	0.0	0.0	0.0	0.0	0.0	0.0		
	-13	2010	1.221	1.665	0.0	0.0	0.0			0.0	134.3	163.9	272.9	0.0	0.0	0.0	134.3	163.9	272.9		
	-12	2011	1.191	1.601	0.0	0.0	0.0			0.0	47.2	56.2	90.0	0.0	0.0	0.0	47.2	56.2	90.0		
	-11	2012	1.195	1.539	0.0	0.0	0.0			0.0	36.5	43.6	67.1	0.0	0.0	0.0	36.5	43.6	67.1		
	-10	2013	1.170	1.480	0.0	0.0	0.0			0.0	34.6	40.5	59.9	0.0	0.0	0.0	34.6	40.5	59.9		
	-9	2014	1.132	1.423	0.0	0.0	0.0			0.0	39.5	44.7	63.6	0.0	0.0	0.0	39.5	44.7	63.6		
	-8	2015	1.129	1.369	0.0	0.0	0.0			0.0	39.4	44.5	60.9	0.0	0.0	0.0	39.4	44.5	60.9		
	-7	2016	1.122	1.316	0.0	0.0	0.0			0.0	39.7	44.6	58.7	0.0	0.0	0.0	39.7	44.6	58.7		
	-6	2017	1.097	1.265	0.0	0.0	0.0			0.0	38.6	42.4	53.6	0.0	0.0	0.0	38.6	42.4	53.6		
	-5	2018	1.060	1.217	0.0	0.0	0.0			0.0	24.3	25.8	31.4	0.0	0.0	0.0	24.3	25.8	31.4		
	-4	2019	1.037	1.170	0.0	0.0	0.0			0.0	27.1	28.1	32.9	0.0	0.0	0.0	27.1	28.1	32.9		
	-3	2020	1.038	1.125	0.0	0.0	0.0			0.0	29.7	30.8	34.7	0.0	0.0	0.0	29.7	30.8	34.7		
	-2	2021	1.000	1.082	0.0	0.0	0.0			0.0	72.7	72.7	78.7	0.0	0.0	0.0	72.7	72.7	78.7		
	-1	2022	1.000	1.040	0.0	0.0	0.0			0.0	85.1	85.1	88.5	0.0	0.0	0.0	85.1	85.1	88.5		
	0	2023	1.000	1.000	0.0	0.0	0.0			0.0	115.6	115.6	115.6	0.0	0.0	0.0	115.6	115.6	115.6		
	1	2024	1.000	0.962	0.0	0.0	0.0			0.0	350.2	350.2	336.9	0.0	0.0	0.0	350.2	350.2	336.9		
	2	2025	1.000	0.925	0.0	0.0	0.0			0.0	350.2	350.2	323.9	0.0	0.0	0.0	350.2	350.2	323.9		
	3	2026	1.000	0.889	240.5	240.5	213.8			213.8				3.2	3.2	2.8	3.2	3.2	2.8		
	4	2027	1.000	0.855	240.5	240.5	205.6			205.6				3.2	3.2	2.7	3.2	3.2	2.7		
	5	2028	1.000	0.822	240.5	240.5	197.7			197.7				3.2	3.2	2.6	3.2	3.2	2.6		
	6	2029	1.000	0.790	240.5	240.5	190.0			190.0				3.2	3.2	2.5	3.2	3.2	2.5		
	7	2030	1.000	0.760	240.5	240.5	182.8			182.8				3.2	3.2	2.4	3.2	3.2	2.4		
	8	2031	1.000	0.731	240.5	240.5	175.8			175.8				3.2	3.2	2.3	3.2	3.2	2.3		
	9	2032	1.000	0.703	240.5	240.5	169.1			169.1				3.2	3.2	2.2	3.2	3.2	2.2		
	10	2033	1.000	0.676	240.5	240.5	162.6			162.6				3.2	3.2	2.2	3.2	3.2	2.2		
	11	2034	1.000	0.650	240.5	240.5	156.3			156.3				3.2	3.2	2.1	3.2	3.2	2.1		
	12	2035	1.000	0.625	240.5	240.5	150.3			150.3				3.2	3.2	2.0	3.2	3.2	2.0		
	13	2036	1.000	0.601	240.5	240.5	144.5			144.5				3.2	3.2	1.9	3.2	3.2	1.9		
	14	2037	1.000	0.577	240.5	240.5	138.8			138.8				3.2	3.2	1.8	3.2	3.2	1.8		
	15	2038	1.000	0.555	240.5	240.5	133.5			133.5				3.2	3.2	1.8	3.2	3.2	1.8		
	16	2039	1.000	0.534	240.5	240.5	128.4			128.4				3.2	3.2	1.7	3.2	3.2	1.7		
	17	2040	1.000	0.513	240.5	240.5	123.4			123.4				3.2	3.2	1.6	3.2	3.2	1.6		
	18	2041	1.000	0.494	240.5	240.5	118.8			118.8				3.2	3.2	1.6	3.2	3.2	1.6		
	19	2042	1.000	0.475	240.5	240.5	114.2			114.2				3.2	3.2	1.5	3.2	3.2	1.5		
	20	2043	1.000	0.456	240.5	240.5	109.7			109.7				3.2	3.2	1.5	3.2	3.2	1.5		
	21	2044	1.000	0.439	240.5	240.5	105.6			105.6				3.2	3.2	1.4	3.2	3.2	1.4		
	22	2045	1.000	0.422	240.5	240.5	101.5			101.5				3.2	3.2	1.4	3.2	3.2	1.4		
	23	2046	1.000	0.406	240.5	240.5	97.6			97.6				3.2	3.2	1.3	3.2	3.2	1.3		
	24	2047	1.000	0.390	240.5	240.5	93.8			93.8				3.2	3.2	1.2	3.2	3.2	1.2		
	25	2048	1.000	0.375	240.5	240.5	90.2			90.2				3.2	3.2	1.2	3.2	3.2	1.2		
	26	2049	1.000	0.361	240.5	240.5	86.8			86.8				3.2	3.2	1.2	3.2	3.2	1.2		
	27	2050	1.000	0.347	240.5	240.5	83.5			83.5				3.2	3.2	1.1	3.2	3.2	1.1		
	28	2051	1.000	0.333	240.5	240.5	80.1			80.1				3.2	3.2	1.1	3.2	3.2	1.1		
	29	2052	1.000	0.321	240.5	240.5	77.2			77.2				3.2	3.2	1.0	3.2	3.2	1.0		
	30	2053	1.000	0.308	240.5	240.5	74.1			74.1				3.2	3.2	1.0	3.2	3.2	1.0		
	31	2054	1.000	0.296	240.5	240.5	71.2			71.2				3.2	3.2	0.9	3.2	3.2	0.9		
	32	2055	1.000	0.285	240.5	240.5	68.5			68.5				3.2	3.2	0.9	3.2	3.2	0.9		
	33	2056	1.000	0.274	240.5	240.5	65.9			65.9				3.2	3.2	0.9	3.2	3.2	0.9		
	34	2057	1.000	0.264	240.5	240.5	63.5			63.5				3.2	3.2	0.8	3.2	3.2	0.8		
	35	2058	1.000	0.253	240.5	240.5	60.8			60.8				3.2	3.2	0.8	3.2	3.2	0.8		
	36	2059	1.000	0.244	240.5	240.5	58.7			58.7				3.2	3.2	0.8	3.2	3.2	0.8		
	37	2060	1.000	0.234	240.5	240.5	56.3			56.3				3.2	3.2	0.7	3.2	3.2	0.7		
	38	2061	1.000	0.225	240.5	240.5	54.1			54.1				3.2	3.2	0.7	3.2	3.2	0.7		
	39	2062	1.000	0.217	240.5	240.5	52.2			52.2				3.2	3.2	0.7	3.2	3.2	0.7		
	40	2063	1.000	0.208	240.5	240.5	50.0			50.0				3.2	3.2	0.7	3.2	3.2	0.7		
	41	2064	1.000	0.200	240.5	240.5	48.1			48.1				3.2	3.2	0.6	3.2	3.2	0.6		
	42	2065	1.000	0.193	240.5	240.5	46.4			46.4				3.2	3.2	0.6	3.2	3.2	0.6		
	43	2066	1.000	0.185	240.5	240.5	44.5			44.5				3.2	3.2	0.6	3.2	3.2	0.6		
	44	2067	1.000	0.178	240.5	240.5	42.8			42.8				3.2	3.2	0.6	3.2	3.2	0.6		
	45	2068	1.000	0.171	240.5	240.5	41.1			41.1				3.2	3.2	0.5	3.2	3.2	0.5		
	46	2069	1.000	0.165	240.5	240.5	39.7			39.7				3.2	3.2	0.5	3.2	3.2	0.5		
	47	2070	1.000	0.158	240.5	240.5	38.0			38.0				3.2	3.2	0.5	3.2	3.2	0.5		
	48	2071	1.000	0.152	240.5	240.5	36.6			36.6				3.2	3.2	0.5	3.2	3.2	0.5		
	49	2072	1.000	0.146	240.5	240.5	35.1			35.1				3.2	3.2	0.5	3.2	3.2	0.5		
	50	2073	1.000	0.141	240.5	240.5	33.9			33.9				3.2	3.2	0.5	3.2	3.2	0.5		
	51	2074	1.000	0.135	240.5	240.5	32.5			32.5				3.2	3.2	0.4	3.2	3.2	0.4		
	52	2075	1.000	0.130	240.5	240.5	31.3	0.0	0.0	31.3				3.2	3.2	0.4	3.2	3.2	0.4		
合計					12,025	12,025	4,777	0.0	0.0	4,777	-8	1,574	1,672	2,028	160	160	63	1,734	1,832	2,091	-8

費用便益比		
総便益（億円）	B	48
総費用（億円）	C	21
費用便益比	B / C	2.3
純現在価値（億円）		

Case ③ 河口部自然再生 全体事業（事業費－10%）

【費用便益算定シート・河口部自然再生 事業費-10%（全体事業）】

（様式－5）

基準（評価）年度	2023(R5)
共用年度	2026(R8)
社会的割引率	4%

（単位：百万円）

年度	t	西暦	デフレ レータ	割引 率	便益：B					費用：C										
					便益①			残存価値②		計 (①+②)	建設費③			維持管理費④			計③+④			
					便益	実買価格	現在価値	実買価格	現在価値		費用	実買価格	現在価値	費用	実買価格	現在価値	費用	実買価格	現在価値	
整備	-20	2003	1.263	2.191	0.0	0.0	0.0			0.0	19.1	24.1	52.8	0.0	0.0	0.0	19.1	24.1	52.8	
	-19	2004	1.259	2.107	0.0	0.0	0.0			0.0	0.0	0.0	0.0	0.0	0.0	0.0	0.0	0.0	0.0	
	-18	2005	1.252	2.026	0.0	0.0	0.0			0.0	0.0	0.0	0.0	0.0	0.0	0.0	0.0	0.0	0.0	
	-17	2006	1.238	1.948	0.0	0.0	0.0			0.0	32.6	40.4	78.7	0.0	0.0	0.0	32.6	40.4	78.7	
	-16	2007	1.219	1.873	0.0	0.0	0.0			0.0	32.6	39.7	74.4	0.0	0.0	0.0	32.6	39.7	74.4	
	-15	2008	1.183	1.801	0.0	0.0	0.0			0.0	24.7	29.2	52.6	0.0	0.0	0.0	24.7	29.2	52.6	
	-14	2009	1.222	1.732	0.0	0.0	0.0			0.0	0.0	0.0	0.0	0.0	0.0	0.0	0.0	0.0	0.0	
	-13	2010	1.221	1.665	0.0	0.0	0.0			0.0	134.3	163.9	272.9	0.0	0.0	0.0	134.3	163.9	272.9	
	-12	2011	1.191	1.601	0.0	0.0	0.0			0.0	47.2	56.2	90.0	0.0	0.0	0.0	47.2	56.2	90.0	
	-11	2012	1.195	1.539	0.0	0.0	0.0			0.0	36.5	43.6	67.1	0.0	0.0	0.0	36.5	43.6	67.1	
期間	-10	2013	1.170	1.480	0.0	0.0	0.0			0.0	34.6	40.5	59.9	0.0	0.0	0.0	34.6	40.5	59.9	
	-9	2014	1.132	1.423	0.0	0.0	0.0			0.0	39.5	44.7	63.6	0.0	0.0	0.0	39.5	44.7	63.6	
	-8	2015	1.129	1.369	0.0	0.0	0.0			0.0	39.4	44.5	60.9	0.0	0.0	0.0	39.4	44.5	60.9	
	-7	2016	1.122	1.316	0.0	0.0	0.0			0.0	39.7	44.6	58.7	0.0	0.0	0.0	39.7	44.6	58.7	
	-6	2017	1.097	1.265	0.0	0.0	0.0			0.0	38.6	42.4	53.6	0.0	0.0	0.0	38.6	42.4	53.6	
	-5	2018	1.060	1.217	0.0	0.0	0.0			0.0	24.3	25.8	31.4	0.0	0.0	0.0	24.3	25.8	31.4	
	-4	2019	1.037	1.170	0.0	0.0	0.0			0.0	27.1	28.1	32.9	0.0	0.0	0.0	27.1	28.1	32.9	
	-3	2020	1.038	1.125	0.0	0.0	0.0			0.0	29.7	30.8	34.7	0.0	0.0	0.0	29.7	30.8	34.7	
	-2	2021	1.000	1.082	0.0	0.0	0.0			0.0	72.7	72.7	78.7	0.0	0.0	0.0	72.7	72.7	78.7	
	-1	2022	1.000	1.040	0.0	0.0	0.0			0.0	85.1	85.1	88.5	0.0	0.0	0.0	85.1	85.1	88.5	
0	2023	1.000	1.000	0.0	0.0	0.0			0.0	115.6	115.6	115.6	0.0	0.0	0.0	115.6	115.6	115.6		
施設 の 評価 期間	1	2024	1.000	0.962	0.0	0.0	0.0			0.0	286.6	286.6	275.7	0.0	0.0	0.0	286.6	286.6	275.7	
	2	2025	1.000	0.925	0.0	0.0	0.0			0.0	286.6	286.6	265.1	0.0	0.0	0.0	286.6	286.6	265.1	
	3	2026	1.000	0.889	240.5	240.5	213.8			213.8					3.2	3.2	2.8	3.2	3.2	2.8
	4	2027	1.000	0.855	240.5	240.5	205.6			205.6					3.2	3.2	2.7	3.2	3.2	2.7
	5	2028	1.000	0.822	240.5	240.5	197.7			197.7					3.2	3.2	2.6	3.2	3.2	2.6
	6	2029	1.000	0.790	240.5	240.5	190.0			190.0					3.2	3.2	2.5	3.2	3.2	2.5
	7	2030	1.000	0.760	240.5	240.5	182.8			182.8					3.2	3.2	2.4	3.2	3.2	2.4
	8	2031	1.000	0.731	240.5	240.5	175.8			175.8					3.2	3.2	2.3	3.2	3.2	2.3
	9	2032	1.000	0.703	240.5	240.5	169.1			169.1					3.2	3.2	2.2	3.2	3.2	2.2
	10	2033	1.000	0.676	240.5	240.5	162.6			162.6					3.2	3.2	2.2	3.2	3.2	2.2
	11	2034	1.000	0.650	240.5	240.5	156.3			156.3					3.2	3.2	2.1	3.2	3.2	2.1
	12	2035	1.000	0.625	240.5	240.5	150.3			150.3					3.2	3.2	2.0	3.2	3.2	2.0
	13	2036	1.000	0.601	240.5	240.5	144.5			144.5					3.2	3.2	1.9	3.2	3.2	1.9
	14	2037	1.000	0.577	240.5	240.5	138.8			138.8					3.2	3.2	1.8	3.2	3.2	1.8
	15	2038	1.000	0.555	240.5	240.5	133.5			133.5					3.2	3.2	1.8	3.2	3.2	1.8
	16	2039	1.000	0.534	240.5	240.5	128.4			128.4					3.2	3.2	1.7	3.2	3.2	1.7
	17	2040	1.000	0.513	240.5	240.5	123.4			123.4					3.2	3.2	1.6	3.2	3.2	1.6
	18	2041	1.000	0.494	240.5	240.5	118.8			118.8					3.2	3.2	1.6	3.2	3.2	1.6
	19	2042	1.000	0.475	240.5	240.5	114.2			114.2					3.2	3.2	1.5	3.2	3.2	1.5
	20	2043	1.000	0.456	240.5	240.5	109.7			109.7					3.2	3.2	1.5	3.2	3.2	1.5
	21	2044	1.000	0.439	240.5	240.5	105.6			105.6					3.2	3.2	1.4	3.2	3.2	1.4
	22	2045	1.000	0.422	240.5	240.5	101.5			101.5					3.2	3.2	1.4	3.2	3.2	1.4
	23	2046	1.000	0.406	240.5	240.5	97.6			97.6					3.2	3.2	1.3	3.2	3.2	1.3
	24	2047	1.000	0.390	240.5	240.5	93.8			93.8					3.2	3.2	1.2	3.2	3.2	1.2
	25	2048	1.000	0.375	240.5	240.5	90.2			90.2					3.2	3.2	1.2	3.2	3.2	1.2
	26	2049	1.000	0.361	240.5	240.5	86.8			86.8					3.2	3.2	1.2	3.2	3.2	1.2
	27	2050	1.000	0.347	240.5	240.5	83.5			83.5					3.2	3.2	1.1	3.2	3.2	1.1
	28	2051	1.000	0.333	240.5	240.5	80.1			80.1					3.2	3.2	1.1	3.2	3.2	1.1
	29	2052	1.000	0.321	240.5	240.5	77.2			77.2					3.2	3.2	1.0	3.2	3.2	1.0
	30	2053	1.000	0.308	240.5	240.5	74.1			74.1					3.2	3.2	1.0	3.2	3.2	1.0
31	2054	1.000	0.296	240.5	240.5	71.2			71.2					3.2	3.2	0.9	3.2	3.2	0.9	
32	2055	1.000	0.285	240.5	240.5	68.5			68.5					3.2	3.2	0.9	3.2	3.2	0.9	
33	2056	1.000	0.274	240.5	240.5	65.9			65.9					3.2	3.2	0.9	3.2	3.2	0.9	
34	2057	1.000	0.264	240.5	240.5	63.5			63.5					3.2	3.2	0.8	3.2	3.2	0.8	
35	2058	1.000	0.253	240.5	240.5	60.8			60.8					3.2	3.2	0.8	3.2	3.2	0.8	
36	2059	1.000	0.244	240.5	240.5	58.7			58.7					3.2	3.2	0.8	3.2	3.2	0.8	
37	2060	1.000	0.234	240.5	240.5	56.3			56.3					3.2	3.2	0.7	3.2	3.2	0.7	
38	2061	1.000	0.225	240.5	240.5	54.1			54.1					3.2	3.2	0.7	3.2	3.2	0.7	
39	2062	1.000	0.217	240.5	240.5	52.2			52.2					3.2	3.2	0.7	3.2	3.2	0.7	
40	2063	1.000	0.208	240.5	240.5	50.0			50.0					3.2	3.2	0.7	3.2	3.2	0.7	
41	2064	1.000	0.200	240.5	240.5	48.1			48.1					3.2	3.2	0.6	3.2	3.2	0.6	
42	2065	1.000	0.193	240.5	240.5	46.4			46.4					3.2	3.2	0.6	3.2	3.2	0.6	
43	2066	1.000	0.185	240.5	240.5	44.5			44.5					3.2	3.2	0.6	3.2	3.2	0.6	
44	2067	1.000	0.178	240.5	240.5	42.8			42.8					3.2	3.2	0.6	3.2	3.2	0.6	
45	2068	1.000	0.171	240.5	240.5	41.1			41.1					3.2	3.2	0.5	3.2	3.2	0.5	
46	2069	1.000	0.165	240.5	2															

Case ④ 河口部自然再生 全体事業（受益世帯数+10%）

【費用便益算定シート・河口部自然再生 世帯数+10%（全体事業）】

（様式－5）

基準（評価）年度	2023(R5)
共用年度	2026(R8)
社会的割引率	4%

（単位：百万円）

年度	t	西暦	デフレ レータ	割引 率	便益：B					費用：C									
					便益①			残存価値②		計 (①+②)	建設費③			維持管理費④			計③+④		
					便益	実買価格	現在価値	実買価格	現在価値		費用	実買価格	現在価値	費用	実買価格	現在価値	費用	実買価格	現在価値
整備	-20	2003	1.263	2.191	0.0	0.0	0.0			0.0	19.1	24.1	52.8	0.0	0.0	0.0	19.1	24.1	52.8
	-19	2004	1.259	2.107	0.0	0.0	0.0			0.0	0.0	0.0	0.0	0.0	0.0	0.0	0.0	0.0	0.0
	-18	2005	1.252	2.026	0.0	0.0	0.0			0.0	0.0	0.0	0.0	0.0	0.0	0.0	0.0	0.0	0.0
	-17	2006	1.238	1.948	0.0	0.0	0.0			0.0	32.6	40.4	78.7	0.0	0.0	0.0	32.6	40.4	78.7
	-16	2007	1.219	1.873	0.0	0.0	0.0			0.0	32.6	39.7	74.4	0.0	0.0	0.0	32.6	39.7	74.4
	-15	2008	1.183	1.801	0.0	0.0	0.0			0.0	24.7	29.2	52.6	0.0	0.0	0.0	24.7	29.2	52.6
	-14	2009	1.222	1.732	0.0	0.0	0.0			0.0	0.0	0.0	0.0	0.0	0.0	0.0	0.0	0.0	0.0
	-13	2010	1.221	1.665	0.0	0.0	0.0			0.0	134.3	163.9	272.9	0.0	0.0	0.0	134.3	163.9	272.9
	-12	2011	1.191	1.601	0.0	0.0	0.0			0.0	47.2	56.2	90.0	0.0	0.0	0.0	47.2	56.2	90.0
	-11	2012	1.195	1.539	0.0	0.0	0.0			0.0	36.5	43.6	67.1	0.0	0.0	0.0	36.5	43.6	67.1
期間	-10	2013	1.170	1.480	0.0	0.0	0.0			0.0	34.6	40.5	59.9	0.0	0.0	0.0	34.6	40.5	59.9
	-9	2014	1.132	1.423	0.0	0.0	0.0			0.0	39.5	44.7	63.6	0.0	0.0	0.0	39.5	44.7	63.6
	-8	2015	1.129	1.369	0.0	0.0	0.0			0.0	39.4	44.5	60.9	0.0	0.0	0.0	39.4	44.5	60.9
	-7	2016	1.122	1.316	0.0	0.0	0.0			0.0	39.7	44.6	58.7	0.0	0.0	0.0	39.7	44.6	58.7
	-6	2017	1.097	1.265	0.0	0.0	0.0			0.0	38.6	42.4	53.6	0.0	0.0	0.0	38.6	42.4	53.6
	-5	2018	1.060	1.217	0.0	0.0	0.0			0.0	24.3	25.8	31.4	0.0	0.0	0.0	24.3	25.8	31.4
	-4	2019	1.037	1.170	0.0	0.0	0.0			0.0	27.1	28.1	32.9	0.0	0.0	0.0	27.1	28.1	32.9
	-3	2020	1.038	1.125	0.0	0.0	0.0			0.0	29.7	30.8	34.7	0.0	0.0	0.0	29.7	30.8	34.7
	-2	2021	1.000	1.082	0.0	0.0	0.0			0.0	72.7	72.7	78.7	0.0	0.0	0.0	72.7	72.7	78.7
	-1	2022	1.000	1.040	0.0	0.0	0.0			0.0	85.1	85.1	88.5	0.0	0.0	0.0	85.1	85.1	88.5
0	2023	1.000	1.000	0.0	0.0	0.0			0.0	115.6	115.6	115.6	0.0	0.0	0.0	115.6	115.6	115.6	
施設	1	2024	1.000	0.962	0.0	0.0	0.0			0.0	318.4	318.4	306.3	0.0	0.0	0.0	318.4	318.4	306.3
	2	2025	1.000	0.925	0.0	0.0	0.0			0.0	318.4	318.4	294.5	0.0	0.0	0.0	318.4	318.4	294.5
	3	2026	1.000	0.889	264.5	264.5	235.1			235.1				3.2	3.2	2.8	3.2	3.2	2.8
	4	2027	1.000	0.855	264.5	264.5	226.1			226.1				3.2	3.2	2.7	3.2	3.2	2.7
	5	2028	1.000	0.822	264.5	264.5	217.4			217.4				3.2	3.2	2.6	3.2	3.2	2.6
	6	2029	1.000	0.790	264.5	264.5	209.0			209.0				3.2	3.2	2.5	3.2	3.2	2.5
	7	2030	1.000	0.760	264.5	264.5	201.0			201.0				3.2	3.2	2.4	3.2	3.2	2.4
	8	2031	1.000	0.731	264.5	264.5	193.3			193.3				3.2	3.2	2.3	3.2	3.2	2.3
	9	2032	1.000	0.703	264.5	264.5	185.9			185.9				3.2	3.2	2.2	3.2	3.2	2.2
	10	2033	1.000	0.676	264.5	264.5	178.8			178.8				3.2	3.2	2.2	3.2	3.2	2.2
完成	11	2034	1.000	0.650	264.5	264.5	171.9			171.9				3.2	3.2	2.1	3.2	3.2	2.1
	12	2035	1.000	0.625	264.5	264.5	165.3			165.3				3.2	3.2	2.0	3.2	3.2	2.0
	13	2036	1.000	0.601	264.5	264.5	159.0			159.0				3.2	3.2	1.9	3.2	3.2	1.9
	14	2037	1.000	0.577	264.5	264.5	152.6			152.6				3.2	3.2	1.8	3.2	3.2	1.8
	15	2038	1.000	0.555	264.5	264.5	146.8			146.8				3.2	3.2	1.8	3.2	3.2	1.8
	16	2039	1.000	0.534	264.5	264.5	141.2			141.2				3.2	3.2	1.7	3.2	3.2	1.7
	17	2040	1.000	0.513	264.5	264.5	135.7			135.7				3.2	3.2	1.6	3.2	3.2	1.6
	18	2041	1.000	0.494	264.5	264.5	130.7			130.7				3.2	3.2	1.6	3.2	3.2	1.6
	19	2042	1.000	0.475	264.5	264.5	125.6			125.6				3.2	3.2	1.5	3.2	3.2	1.5
	20	2043	1.000	0.456	264.5	264.5	120.6			120.6				3.2	3.2	1.5	3.2	3.2	1.5
評価	21	2044	1.000	0.439	264.5	264.5	116.1			116.1				3.2	3.2	1.4	3.2	3.2	1.4
	22	2045	1.000	0.422	264.5	264.5	111.6			111.6				3.2	3.2	1.4	3.2	3.2	1.4
	23	2046	1.000	0.406	264.5	264.5	107.4			107.4				3.2	3.2	1.3	3.2	3.2	1.3
	24	2047	1.000	0.390	264.5	264.5	103.2			103.2				3.2	3.2	1.2	3.2	3.2	1.2
	25	2048	1.000	0.375	264.5	264.5	99.2			99.2				3.2	3.2	1.2	3.2	3.2	1.2
	26	2049	1.000	0.361	264.5	264.5	95.5			95.5				3.2	3.2	1.2	3.2	3.2	1.2
	27	2050	1.000	0.347	264.5	264.5	91.8			91.8				3.2	3.2	1.1	3.2	3.2	1.1
	28	2051	1.000	0.333	264.5	264.5	88.1			88.1				3.2	3.2	1.1	3.2	3.2	1.1
	29	2052	1.000	0.321	264.5	264.5	84.9			84.9				3.2	3.2	1.0	3.2	3.2	1.0
	30	2053	1.000	0.308	264.5	264.5	81.5			81.5				3.2	3.2	1.0	3.2	3.2	1.0
年間	31	2054	1.000	0.296	264.5	264.5	78.3			78.3				3.2	3.2	0.9	3.2	3.2	0.9
	32	2055	1.000	0.285	264.5	264.5	75.4			75.4				3.2	3.2	0.9	3.2	3.2	0.9
	33	2056	1.000	0.274	264.5	264.5	72.5			72.5				3.2	3.2	0.9	3.2	3.2	0.9
	34	2057	1.000	0.264	264.5	264.5	69.8			69.8				3.2	3.2	0.8	3.2	3.2	0.8
	35	2058	1.000	0.253	264.5	264.5	66.9			66.9				3.2	3.2	0.8	3.2	3.2	0.8
	36	2059	1.000	0.244	264.5	264.5	64.5			64.5				3.2	3.2	0.8	3.2	3.2	0.8
	37	2060	1.000	0.234	264.5	264.5	61.9			61.9				3.2	3.2	0.7	3.2	3.2	0.7
	38	2061	1.000	0.225	264.5	264.5	59.5			59.5				3.2	3.2	0.7	3.2	3.2	0.7
	39	2062	1.000	0.217	264.5	264.5	57.4			57.4				3.2	3.2	0.7	3.2	3.2	0.7
	40	2063	1.000	0.208	264.5	264.5	55.0			55.0				3.2	3.2	0.7	3.2	3.2	0.7
50年	41	2064	1.000	0.200	264.5	264.5	52.9			52.9				3.2	3.2	0.6	3.2	3.2	0.6
	42	2065	1.000	0.193	264.5	264.5	51.0			51.0				3.2	3.2	0.6	3.2	3.2	0.6
	43	2066	1.000	0.185	264.5	264.5	48.9			48.9				3.2	3.2	0.6	3.2	3.2	0.6
	44	2067	1.000	0.178	264.5	264.5	47.1			47.1				3.2	3.2	0.6	3.2	3.2	0.6
	45	2068	1.000	0.171	264.5	264.5	45.2			45.2				3.2	3.2	0.5	3.2	3.2	0.5
	46	2069	1.000	0.165	264.5	264.5	43.6			43.6				3.2	3.2	0.5	3.2	3.2	0.5
	47	2070	1.000	0.158	264.5	264.													

Case ⑤ 河口部自然再生 全体事業（受益世帯数-10%）

【費用便益算定シート・河口部自然再生 世帯数-10%（全体事業）】

（様式-5）

基準（評価）年度	2023(R5)
共用年度	2026(R8)
社会的割引率	4%

（単位：百万円）

年度	t	西暦	デフレ レータ	割引 率	便益：B					計 (①+②)	費用：C									
					便益①			残存価値②			建設費③			維持管理費④			計③+④			
					便益	実買価格	現在価値	実買価格	現在価値		費用	実買価格	現在価値	費用	実買価格	現在価値	費用	実買価格	現在価値	
整	-20	2003	1.263	2.191	0.0	0.0	0.0			0.0	19.1	24.1	52.8	0.0	0.0	0.0	19.1	24.1	52.8	
	-19	2004	1.259	2.107	0.0	0.0	0.0			0.0	0.0	0.0	0.0	0.0	0.0	0.0	0.0	0.0	0.0	
	-18	2005	1.252	2.026	0.0	0.0	0.0			0.0	0.0	0.0	0.0	0.0	0.0	0.0	0.0	0.0	0.0	
	-17	2006	1.238	1.948	0.0	0.0	0.0			0.0	32.6	40.4	78.7	0.0	0.0	0.0	32.6	40.4	78.7	
	-16	2007	1.219	1.873	0.0	0.0	0.0			0.0	32.6	39.7	74.4	0.0	0.0	0.0	32.6	39.7	74.4	
	-15	2008	1.183	1.801	0.0	0.0	0.0			0.0	24.7	29.2	52.6	0.0	0.0	0.0	24.7	29.2	52.6	
	-14	2009	1.222	1.732	0.0	0.0	0.0			0.0	0.0	0.0	0.0	0.0	0.0	0.0	0.0	0.0	0.0	
備	-13	2010	1.221	1.665	0.0	0.0	0.0			0.0	134.3	163.9	272.9	0.0	0.0	0.0	134.3	163.9	272.9	
	-12	2011	1.191	1.601	0.0	0.0	0.0			0.0	47.2	56.2	90.0	0.0	0.0	0.0	47.2	56.2	90.0	
	-11	2012	1.195	1.539	0.0	0.0	0.0			0.0	36.5	43.6	67.1	0.0	0.0	0.0	36.5	43.6	67.1	
	-10	2013	1.170	1.480	0.0	0.0	0.0			0.0	34.6	40.5	59.9	0.0	0.0	0.0	34.6	40.5	59.9	
	-9	2014	1.132	1.423	0.0	0.0	0.0			0.0	39.5	44.7	63.6	0.0	0.0	0.0	39.5	44.7	63.6	
	-8	2015	1.129	1.369	0.0	0.0	0.0			0.0	39.4	44.5	60.9	0.0	0.0	0.0	39.4	44.5	60.9	
	-7	2016	1.122	1.316	0.0	0.0	0.0			0.0	39.7	44.6	58.7	0.0	0.0	0.0	39.7	44.6	58.7	
	-6	2017	1.097	1.265	0.0	0.0	0.0			0.0	38.6	42.4	53.6	0.0	0.0	0.0	38.6	42.4	53.6	
	-5	2018	1.060	1.217	0.0	0.0	0.0			0.0	24.3	25.8	31.4	0.0	0.0	0.0	24.3	25.8	31.4	
	-4	2019	1.037	1.170	0.0	0.0	0.0			0.0	27.1	28.1	32.9	0.0	0.0	0.0	27.1	28.1	32.9	
	-3	2020	1.038	1.125	0.0	0.0	0.0			0.0	29.7	30.8	34.7	0.0	0.0	0.0	29.7	30.8	34.7	
	-2	2021	1.000	1.082	0.0	0.0	0.0			0.0	72.7	72.7	78.7	0.0	0.0	0.0	72.7	72.7	78.7	
	-1	2022	1.000	1.040	0.0	0.0	0.0			0.0	85.1	85.1	88.5	0.0	0.0	0.0	85.1	85.1	88.5	
間	0	2023	1.000	1.000	0.0	0.0	0.0			0.0	115.6	115.6	115.6	0.0	0.0	0.0	115.6	115.6	115.6	
	1	2024	1.000	0.962	0.0	0.0	0.0			0.0	318.4	318.4	306.3	0.0	0.0	0.0	318.4	318.4	306.3	
	2	2025	1.000	0.925	0.0	0.0	0.0			0.0	318.4	318.4	294.5	0.0	0.0	0.0	318.4	318.4	294.5	
施	3	2026	1.000	0.889	216.4	216.4	192.4			192.4				3.2	3.2	2.8	3.2	3.2	2.8	
	4	2027	1.000	0.855	216.4	216.4	185.0			185.0				3.2	3.2	2.7	3.2	3.2	2.7	
	5	2028	1.000	0.822	216.4	216.4	177.9			177.9				3.2	3.2	2.6	3.2	3.2	2.6	
	6	2029	1.000	0.790	216.4	216.4	171.0			171.0				3.2	3.2	2.5	3.2	3.2	2.5	
設	7	2030	1.000	0.760	216.4	216.4	164.5			164.5				3.2	3.2	2.4	3.2	3.2	2.4	
	8	2031	1.000	0.731	216.4	216.4	158.2			158.2				3.2	3.2	2.3	3.2	3.2	2.3	
	9	2032	1.000	0.703	216.4	216.4	152.1			152.1				3.2	3.2	2.2	3.2	3.2	2.2	
	10	2033	1.000	0.676	216.4	216.4	146.3			146.3				3.2	3.2	2.2	3.2	3.2	2.2	
完	11	2034	1.000	0.650	216.4	216.4	140.7			140.7				3.2	3.2	2.1	3.2	3.2	2.1	
	12	2035	1.000	0.625	216.4	216.4	135.3			135.3				3.2	3.2	2.0	3.2	3.2	2.0	
	13	2036	1.000	0.601	216.4	216.4	130.1			130.1				3.2	3.2	1.9	3.2	3.2	1.9	
成	14	2037	1.000	0.577	216.4	216.4	124.9			124.9				3.2	3.2	1.8	3.2	3.2	1.8	
	15	2038	1.000	0.555	216.4	216.4	120.1			120.1				3.2	3.2	1.8	3.2	3.2	1.8	
	16	2039	1.000	0.534	216.4	216.4	115.6			115.6				3.2	3.2	1.7	3.2	3.2	1.7	
	17	2040	1.000	0.513	216.4	216.4	111.0			111.0				3.2	3.2	1.6	3.2	3.2	1.6	
後	18	2041	1.000	0.494	216.4	216.4	106.9			106.9				3.2	3.2	1.6	3.2	3.2	1.6	
	19	2042	1.000	0.475	216.4	216.4	102.8			102.8				3.2	3.2	1.5	3.2	3.2	1.5	
	20	2043	1.000	0.456	216.4	216.4	98.7			98.7				3.2	3.2	1.5	3.2	3.2	1.5	
の	21	2044	1.000	0.439	216.4	216.4	95.0			95.0				3.2	3.2	1.4	3.2	3.2	1.4	
	22	2045	1.000	0.422	216.4	216.4	91.3			91.3				3.2	3.2	1.4	3.2	3.2	1.4	
	23	2046	1.000	0.406	216.4	216.4	87.9			87.9				3.2	3.2	1.3	3.2	3.2	1.3	
	24	2047	1.000	0.390	216.4	216.4	84.4			84.4				3.2	3.2	1.2	3.2	3.2	1.2	
評	25	2048	1.000	0.375	216.4	216.4	81.2			81.2				3.2	3.2	1.2	3.2	3.2	1.2	
	26	2049	1.000	0.361	216.4	216.4	78.1			78.1				3.2	3.2	1.2	3.2	3.2	1.2	
	27	2050	1.000	0.347	216.4	216.4	75.1			75.1				3.2	3.2	1.1	3.2	3.2	1.1	
	28	2051	1.000	0.333	216.4	216.4	72.1			72.1				3.2	3.2	1.1	3.2	3.2	1.1	
価	29	2052	1.000	0.321	216.4	216.4	69.5			69.5				3.2	3.2	1.0	3.2	3.2	1.0	
	30	2053	1.000	0.308	216.4	216.4	66.7			66.7				3.2	3.2	1.0	3.2	3.2	1.0	
	31	2054	1.000	0.296	216.4	216.4	64.1			64.1				3.2	3.2	0.9	3.2	3.2	0.9	
期	32	2055	1.000	0.285	216.4	216.4	61.7			61.7				3.2	3.2	0.9	3.2	3.2	0.9	
	33	2056	1.000	0.274	216.4	216.4	59.3			59.3				3.2	3.2	0.9	3.2	3.2	0.9	
	34	2057	1.000	0.264	216.4	216.4	57.1			57.1				3.2	3.2	0.8	3.2	3.2	0.8	
	35	2058	1.000	0.253	216.4	216.4	54.7			54.7				3.2	3.2	0.8	3.2	3.2	0.8	
間	36	2059	1.000	0.244	216.4	216.4	52.8			52.8				3.2	3.2	0.8	3.2	3.2	0.8	
	37	2060	1.000	0.234	216.4	216.4	50.6			50.6				3.2	3.2	0.7	3.2	3.2	0.7	
	38	2061	1.000	0.225	216.4	216.4	48.7			48.7				3.2	3.2	0.7	3.2	3.2	0.7	
	39	2062	1.000	0.217	216.4	216.4	47.0			47.0				3.2	3.2	0.7	3.2	3.2	0.7	
	40	2063	1.000	0.208	216.4	216.4	45.0			45.0				3.2	3.2	0.7	3.2	3.2	0.7	
	41	2064	1.000	0.200	216.4	216.4	43.3			43.3				3.2	3.2	0.6	3.2	3.2	0.6	
	42	2065	1.000	0.193	216.4	216.4	41.8			41.8				3.2	3.2	0.6	3.2	3.2	0.6	
5	43	2066	1.000	0.185	216.4	216.4	40.0			40.0				3.2	3.2	0.6	3.2	3.2	0.6	
0	44	2067	1.000	0.178	216.4	216.4	38.5			38.5				3.2	3.2	0.6	3.2	3.2	0.6	
	45	2068	1.000	0.171	216.4	216.4	37.0			37.0				3.2	3.2	0.5	3.2	3.2	0.5	
	46	2069	1.000	0.165	216.4	216.4	35.7			35.7				3.2	3.2	0.5	3.2	3.2	0.5	
	47	2070	1.000	0.158	216.4	216.4	34.2			34.2				3.2	3.2	0.5	3.2	3.2	0.5	
	48	2071	1.000	0.152	216.4	216.4	32.9			32.9				3.2	3.2	0.5	3.2	3.2	0.5	
	49	2072	1.000	0.146	216.4	216.4	31.6			31.6				3.2	3.2	0.5	3.2	3.2	0.5	
	50	2073	1.000	0.141	216.4	216.4	30.5			30.5				3.2	3.2	0.5	3.2	3.2	0.5	
	51	2074	1.000	0.135	216.4	216.4	29.2			29.2				3.2	3.2	0.4	3.2	3.2	0.4	
	52	2075	1.000	0.130	216.4	216.4	28.1	0.0	0.0	28.1				3.2	3.2	0.4	3.2	3.2	0.4	
合	計				10.820	10.820	4.299	0.0	0.0	4.299	-8	1.510	1.609	1.968	160	160	63	1.670	1.769	2.031

費用便益比		
総便益（億円）	B	43
総費用（億円）	C	20
費用便益比	B/C	2.2

Case ⑪ 河口部自然再生 残事業 (受益世帯数+10%)

【費用便益算定シート・河口部自然再生 世帯数+10% (残事業)】

(様式-5)

基準(評価)年度	2023(R5)
共用年度	2026(R8)
社会的割引率	4%

(単位:百万円)

年度	西暦	デフレ率	割引率	便益: B						費用: C									
				便益①			残存価値②			建設費③			維持管理費④			計③+④			
				便益	実買価格	現在価値	実買価格	現在価値	費用	実買価格	現在価値	費用	実買価格	現在価値	費用	実買価格	現在価値		
整備期	-20	2003	1.263	2.191															
	-19	2004	1.259	2.107															
	-18	2005	1.252	2.026															
	-17	2006	1.238	1.948															
	-16	2007	1.219	1.873															
	-15	2008	1.183	1.801															
	-14	2009	1.222	1.732															
	-13	2010	1.221	1.665															
	-12	2011	1.191	1.601															
	-11	2012	1.195	1.539															
	-10	2013	1.170	1.480															
	-9	2014	1.132	1.423															
	-8	2015	1.129	1.369															
	-7	2016	1.122	1.316															
	-6	2017	1.097	1.265															
	-5	2018	1.060	1.217															
	-4	2019	1.037	1.170															
	-3	2020	1.038	1.125															
	-2	2021	1.000	1.082															
	-1	2022	1.000	1.040															
0	2023	1.000	1.000																
間	1	2024	1.000	0.962	0.0	0.0	0.0		0.0	318.4	318.4	306.3	0.0	0.0	0.0	318.4	318.4	306.3	
	2	2025	1.000	0.925	0.0	0.0	0.0		0.0	318.4	318.4	294.5	0.0	0.0	0.0	318.4	318.4	294.5	
施設	3	2026	1.000	0.889	111.7	111.7	99.3		99.3				1.3	1.3	1.2	1.3	1.3	1.2	
	4	2027	1.000	0.855	111.7	111.7	95.5		95.5				1.3	1.3	1.1	1.3	1.3	1.1	
	5	2028	1.000	0.822	111.7	111.7	91.8		91.8				1.3	1.3	1.1	1.3	1.3	1.1	
	6	2029	1.000	0.790	111.7	111.7	88.2		88.2				1.3	1.3	1.0	1.3	1.3	1.0	
	7	2030	1.000	0.760	111.7	111.7	84.9		84.9				1.3	1.3	1.0	1.3	1.3	1.0	
	8	2031	1.000	0.731	111.7	111.7	81.7		81.7				1.3	1.3	1.0	1.3	1.3	1.0	
	9	2032	1.000	0.703	111.7	111.7	78.5		78.5				1.3	1.3	0.9	1.3	1.3	0.9	
	10	2033	1.000	0.676	111.7	111.7	75.5		75.5				1.3	1.3	0.9	1.3	1.3	0.9	
	11	2034	1.000	0.650	111.7	111.7	72.6		72.6				1.3	1.3	0.8	1.3	1.3	0.8	
	12	2035	1.000	0.625	111.7	111.7	69.8		69.8				1.3	1.3	0.8	1.3	1.3	0.8	
	13	2036	1.000	0.601	111.7	111.7	67.1		67.1				1.3	1.3	0.8	1.3	1.3	0.8	
	14	2037	1.000	0.577	111.7	111.7	64.5		64.5				1.3	1.3	0.8	1.3	1.3	0.8	
	15	2038	1.000	0.555	111.7	111.7	62.0		62.0				1.3	1.3	0.7	1.3	1.3	0.7	
	16	2039	1.000	0.534	111.7	111.7	59.6		59.6				1.3	1.3	0.7	1.3	1.3	0.7	
	17	2040	1.000	0.513	111.7	111.7	57.3		57.3				1.3	1.3	0.7	1.3	1.3	0.7	
	18	2041	1.000	0.494	111.7	111.7	55.2		55.2				1.3	1.3	0.6	1.3	1.3	0.6	
	19	2042	1.000	0.475	111.7	111.7	53.1		53.1				1.3	1.3	0.6	1.3	1.3	0.6	
	20	2043	1.000	0.456	111.7	111.7	50.9		50.9				1.3	1.3	0.6	1.3	1.3	0.6	
	後の	21	2044	1.000	0.439	111.7	111.7	49.0		49.0				1.3	1.3	0.6	1.3	1.3	0.6
		22	2045	1.000	0.422	111.7	111.7	47.1		47.1				1.3	1.3	0.5	1.3	1.3	0.5
23		2046	1.000	0.406	111.7	111.7	45.4		45.4				1.3	1.3	0.5	1.3	1.3	0.5	
24		2047	1.000	0.390	111.7	111.7	43.6		43.6				1.3	1.3	0.5	1.3	1.3	0.5	
25		2048	1.000	0.375	111.7	111.7	41.9		41.9				1.3	1.3	0.5	1.3	1.3	0.5	
26		2049	1.000	0.361	111.7	111.7	40.3		40.3				1.3	1.3	0.5	1.3	1.3	0.5	
27		2050	1.000	0.347	111.7	111.7	38.8		38.8				1.3	1.3	0.5	1.3	1.3	0.5	
28		2051	1.000	0.333	111.7	111.7	37.2		37.2				1.3	1.3	0.4	1.3	1.3	0.4	
29		2052	1.000	0.321	111.7	111.7	35.9		35.9				1.3	1.3	0.4	1.3	1.3	0.4	
30		2053	1.000	0.308	111.7	111.7	34.4		34.4				1.3	1.3	0.4	1.3	1.3	0.4	
31		2054	1.000	0.296	111.7	111.7	33.1		33.1				1.3	1.3	0.4	1.3	1.3	0.4	
32		2055	1.000	0.285	111.7	111.7	31.8		31.8				1.3	1.3	0.4	1.3	1.3	0.4	
33		2056	1.000	0.274	111.7	111.7	30.6		30.6				1.3	1.3	0.4	1.3	1.3	0.4	
34		2057	1.000	0.264	111.7	111.7	29.5		29.5				1.3	1.3	0.3	1.3	1.3	0.3	
35		2058	1.000	0.253	111.7	111.7	28.3		28.3				1.3	1.3	0.3	1.3	1.3	0.3	
36		2059	1.000	0.244	111.7	111.7	27.3		27.3				1.3	1.3	0.3	1.3	1.3	0.3	
37		2060	1.000	0.234	111.7	111.7	26.1		26.1				1.3	1.3	0.3	1.3	1.3	0.3	
38		2061	1.000	0.225	111.7	111.7	25.1		25.1				1.3	1.3	0.3	1.3	1.3	0.3	
39		2062	1.000	0.217	111.7	111.7	24.2		24.2				1.3	1.3	0.3	1.3	1.3	0.3	
40		2063	1.000	0.208	111.7	111.7	23.2		23.2				1.3	1.3	0.3	1.3	1.3	0.3	
41	2064	1.000	0.200	111.7	111.7	22.3		22.3				1.3	1.3	0.3	1.3	1.3	0.3		
42	2065	1.000	0.193	111.7	111.7	21.6		21.6				1.3	1.3	0.3	1.3	1.3	0.3		
43	2066	1.000	0.185	111.7	111.7	20.7		20.7				1.3	1.3	0.2	1.3	1.3	0.2		
44	2067	1.000	0.178	111.7	111.7	19.9		19.9				1.3	1.3	0.2	1.3	1.3	0.2		
45	2068	1.000	0.171	111.7	111.7	19.1		19.1				1.3	1.3	0.2	1.3	1.3	0.2		
46	2069	1.000	0.165	111.7	111.7	18.4		18.4				1.3	1.3	0.2	1.3	1.3	0.2		
47	2070	1.000	0.158	111.7	111.7	17.6		17.6				1.3	1.3	0.2	1.3	1.3	0.2		
48	2071	1.000	0.152	111.7	111.7	17.0		17.0				1.3	1.3	0.2	1.3	1.3	0.2		
49	2072	1.000	0.146	111.7	111.7	16.3		16.3				1.3	1.3	0.2	1.3	1.3	0.2		
50	2073	1.000	0.141	111.7	111.7	15.7		15.7				1.3	1.3	0.2	1.3	1.3	0.2		
51	2074	1.000	0.135	111.7	111.7	15.1		15.1				1.3	1.3	0.2	1.3	1.3	0.2		
52	2075	1.000	0.130	111.7	111.7	14.5	0.0	0.0	14.5			1.3	1.3	0.2	1.3	1.3	0.2		
合計					5,585	5,585	2,219	0.0	0.0	2,219 =B	637	637	601	65	65	26	702	702	627 =C

費用便益比	
総便益 (億円)	B 22
総費用 (億円)	C 6.3
費用便益比	B / C 3.5
純現在価値 (億円)	B - C 16
経済的内部収益率	12%

事業費の内訳書

河川事業

事業名	河口部自然再生事業	(全体事業費)
-----	-----------	---------

評価年度	R5	再評価
------	----	-----

区分	費目	工種	単位	数量	金額 (百万円)	備考	
工事費			式	1	1,010		
	本工事費		式	1	1,010		
		干潟再生	千m ²	400	740		
		ヨシ原生	千m ²	200	270		
			附帯工事費		式		
	間接経費			式	1	445	
工事諸費			式	1	171		
事業費計			式	1	1,626		
維持管理費			式	1	3.5	巡視(供用後の1年間費用)	

※1 事業費については、事業の執行状況を踏まえて再評価ごとに適宜見直すこと。
 ※2 「工種」及び「金額」については、原則、治水経済調査マニュアル(案)に準拠して記載すること。
 ※3 上記によらないものについては、過去の類似の実績等に基づき記載すること。
 ※4 備考欄に、一式計上している工種の内容等を記載すること。

事業費の内訳書

河川事業

事業名	河口部自然再生事業	(残事業費)
-----	-----------	--------

評価年度	R5	再評価
------	----	-----

区分	費目	工種	単位	数量	金額 (百万円)	備考	
工事費			式	1	624		
	本工事費			式	1	624	
			干潟再生	千m ²	64	549	
			ヨシ原生	千m ²	54	75	
			附帯工事費			式	
	間接経費			式	1	22	
工事諸費			式	1	50		
事業費 計			式	1	695		
維持管理費			式	1	1.4	巡視(供用後の1年間費用)	

- ※1 事業費については、事業の執行状況を踏まえて再評価ごとに適宜見直すこと。
- ※2 「工種」及び「金額」については、原則、治水経済調査マニュアル(案)に準拠して記載すること。
- ※3 上記によらないものについては、過去の類似の実績等に基づき記載すること。
- ※4 備考欄に、一式計上している工種の内容等を記載すること。

1. 便益を計測する一般手法（河口部自然再生）

環境整備の便益計測手法としては、旅行費用法(TCM)、ヘドニック法、便益移転法・原単位法、代替法、仮想市場評価法(CVM)がある。本事業の便益を計測する手法としてはCVMを用いる。

手法	内容	各手法の一般的な特徴		評価	
		長所	短所	評価対象事業を踏まえた適用可能性	妥当性
旅行費用法(TCM)	施設を訪れる人が支出する交通費や費やす時間をもとに便益を計測する方法	<ul style="list-style-type: none"> 客観的なデータ(来訪者数、旅行費用など)を用いて分析を行うため、分析方法や結果の妥当性を確認しやすい。 レクリエーション行動に基づく分析手法であるため、観光地などのレクリエーションに関する価値の分析に適する。 	<ul style="list-style-type: none"> 利用実態に関するデータ(事業がある場合とない場合の出発地別の来訪者数等)の入手が困難な場合がある。 レクリエーション行動に結びつかない価値(歴史的・文化的に貴重な施設存在価値など)の計測は困難。 複数の目的地を有する旅行者や長期滞在者の扱い、代替施設の設定などの分析が課題。 	自然再生事業であり、非利用価値を主とするため適用しない。	×
ヘドニック法	事業のもたらす便益が地価に帰着すると仮定し、事業実施による地価の変化分を便益を計測する方法	<ul style="list-style-type: none"> 地価に関する統計データから便益を算出するため、分析方法や結果の妥当性を確認しやすい。 	<ul style="list-style-type: none"> 地価に影響を及ぼさない事業(価値)は評価できない。 地方都市などでは、ヘドニック関数の推定に必要な数の地価や、地価を説明するためのデータの収集が困難な場合がある。 歴史的・文化的に貴重な施設存在価値や、広範囲に波及する地球環境の保全などの効果の計測は困難。 	河川敷地の整備が周辺の地価に影響する可能性は低いことから、適用しない。	×
便益移転法・原単位法	既存の便益計測事例等から便益原単位を設定し、便益を計測する方法	<ul style="list-style-type: none"> 他事例に関する分析結果を用いるため、比較的簡易に分析が可能。 	<ul style="list-style-type: none"> 既存の類似する便益計測事例や適用可能な原単位が必要。 他事例に関する分析結果を用いるため、評価対象事業固有の特徴の反映が困難。 	当該地域における河川環境の改善効果を踏まえた便益の算出が必要であり、既存事例の適用は事業特性が反映できないため、適用しない。	×
代替法	評価対象とする事業と同様の効果をもたらす他の市場財の価格をもとに便益を計測する方法	<ul style="list-style-type: none"> 計算方法が理解しやすく、比較的簡易に分析が可能。 	<ul style="list-style-type: none"> 適切な代替市場財が設定できない場合は適用できない。 	「河川に係る環境整備の経済評価の手引き【本編】(平成31年3月 河川局 河川環境課)では、本事業のように適切な代替財が設定できないものについては適用外とされている。	×
仮想的市場評価法(CVM)	アンケート調査により事業の効果に対する回答者の支払意思額を尋ね、これをもとに便益を計測する方法	<ul style="list-style-type: none"> 適用範囲が広く、歴史的・文化的に貴重な施設存在価値をはじめとして、原則的にあらゆる効果を対象にできる。 	<ul style="list-style-type: none"> アンケートにおいて価格を直接的に質問するため、適切な手順・アンケート内容としないバイアスが発生し、推計精度が低下する。 仮想的な状況に対する回答であるため、結果の妥当性の確認が難しい。 回答者の予算に制約があることを認識してもらう必要がある。 負の支払意思額を推計することができない。 	本事業は干潟、ヨシ原の再生により生態系の保全が主な効果であり、非利用価値となる。非利用価値の評価が可能であること、様々な事例に適用可能で適用事例も多い手法であることから適用する。	○
コンジョイント分析	いくつかのプロファイルの組み合わせから最も良いと思われるものを選び、その選択結果をもとに統計的に分析することで定量的評価を行う方法	<ul style="list-style-type: none"> 適用範囲が広く、原則的にはあらゆる効果を対象にできる。 複数の項目について評価が可能。 マイナスの評価も可能。 	<ul style="list-style-type: none"> 適切な手順を踏まないとバイアスが発生し、推計精度が低下する恐れがある。 	比較できる複数の仮想状況(プロファイル)を作成することが困難であることから、適用しない。	×
(便益を計測しない)	便益を計測することが困難な場合に、効果を定量的・定性的に示す方法	<ul style="list-style-type: none"> 便益として計測することが困難な効果や、必ずしも効率性の観点で評価するべきではないものについて、費用便益比以外の多様な視点で評価する。 	<ul style="list-style-type: none"> 社会的な投資効率性の観点から費用と便益を定量的に比較できない。 	本事業の効果である利用しやすい河川空間の整備の効果は事業の費用便益比の算出に不可欠な効果であり、便益として計測することが重要である。	×

2. CVM調査チェックリスト（河口部自然再生）

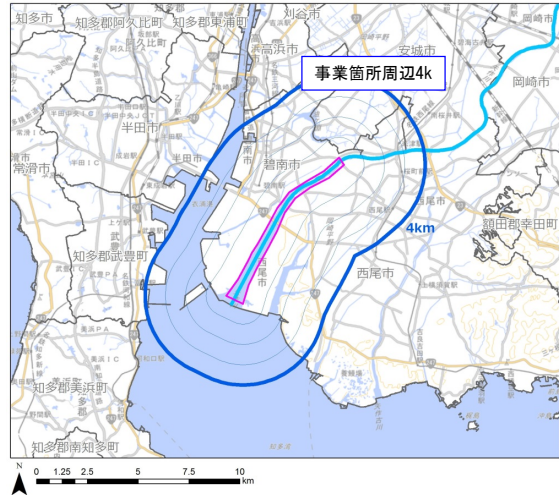
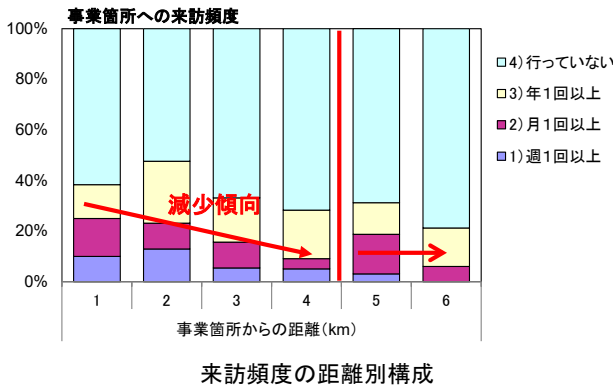
手順	内容	最低限確認すべき事項 (チェックポイント)	check	備考
① CVM適用可否の検討	CVM適用可否の検討	複数の便益計測手法を比較検討した上で、CVMの適用が妥当だと判断したか。	○	<ul style="list-style-type: none"> 非市場財の主な便益計測手法である、旅行費用法、代替法、仮想的市場評価法について、適用の可否を比較検討。 対象事業の種類が、非利用価値であることから、CVMの適用が妥当であると判断(前ページ参照)。
② 調査方法の設定	調査範囲の設定	既存の調査事例やプレテストの結果等をもとに便益の集計範囲を予想した上で、その範囲を含むように調査範囲を設定したか。	○	<ul style="list-style-type: none"> 前回評価(平成29年度)の結果を基に調査範囲を設定した。
	調査方法の設定	複数の調査方法を比較検討した上で、母集団に対する偏りが少ない調査方法を設定したか。	○	<ul style="list-style-type: none"> 郵送配布方法とし、母集団に対する偏りを少なくするため、配布先は住民基本台帳から無作為に抽出した。
③ 調査票の作成	金額を尋ねる方法の設定	受入補償額ではなく支払意思額を尋ねたか。	○	<ul style="list-style-type: none"> 支払形態については、「支払意思額」を尋ねた。
	支払手段の設定	複数の支払手段を比較検討した上で、回答者にとって分かりやすくバイアスの少ない支払手段を設定したか。	○	<ul style="list-style-type: none"> 「税金」や「寄付金」と比べて先入観が小さく、抵抗感の少ない「負担金」により支払う方法を問う設問とした。
	回答方式の設定	回答方式として二項選択方式を用いたか。	○	<ul style="list-style-type: none"> 支払いの意志の有無を「はい」、「いいえ」の2つの選択肢から回答してもらった二項選択を、金額を変えて3回以上問う「多段階二項選択方式」とした。
	仮想的状況の設定	事業を実施する場合としない場合(あるいは継続する場合と中止する場合)の両方の状況を示したか。	○	<ul style="list-style-type: none"> アンケート用紙の他に事業の目的や概要について説明資料を添付。整備前後の両方の状況をイメージ図や写真で示し、整備されない状況、整備された状況がわかりやすくなるよう工夫した。
④ プレテストの実施	事業の効果や過大に見せたり、悪化することが考えられる要因を過小に見せたりせずに仮想的状況を設定したか。	○	<ul style="list-style-type: none"> アンケート用紙の他に事業の目的や概要について説明資料を添付。整備前後の両方の状況をイメージ図や写真で示し、事業効果が過大過小とならないよう工夫した。 	
	プレテストの実施または既存事例の確認	プレテストまたは既存事例の確認を行い、本調査実施前に調査票の分かりやすさ、支払意思額の回答の幅を確認したか。	○	<ul style="list-style-type: none"> 本調査実施前に、既存事例の確認を行い、帳票のわかりやすさや支払い意思額の幅について分析した。 支払意思額の幅は、既往事例結果を踏まえ設定した。
⑤ 本調査の実施	標本数の確保	分析に必要な標本数を確保したか。	○	<ul style="list-style-type: none"> 「河川に係る環境整備の経済評価の手引き【別冊】」(平成31年3月河川局河川環境課)ではWTP算出には最低でも50票、できれば300票程度とされており、同程度の320票を確保した。
⑥ 便益の推計	支払意思額の設定	異常回答の排除を行い、過大にならないように支払意思額を推定したか。特に支払意思額の代表値として平均値を用いる場合は、最大支払提示額で裾切りを行ったか。	○	<ul style="list-style-type: none"> 抵抗回答や理解不足の回答は除外して平均WTPを算出した。 平均WTPの算出にあたっては、モデルにより賛同率曲線を推定するパラメトリック法を使用し、最大支払提示額で裾切りを行った。
	集計範囲の設定	集計範囲の設定根拠を明らかにし、過大にならないように配慮して便益を推計したか。	○	<ul style="list-style-type: none"> 本アンケート調査結果から、居住地と利用頻度の関係を整理、利用者が比較的多い範囲として、集計範囲の妥当性を検証した。

3.集計範囲の決定（河口部自然再生）

- 河川への関心が高い河川利用者だけではなく、一般の市民を対象としており、本調査において想定される集計範囲より広範囲に郵送アンケートを実施。
- 当該地区への来訪頻度の変化点である4kmを集計範囲に設定



■ 『地域の住民』の便益集計世帯は60,001世帯

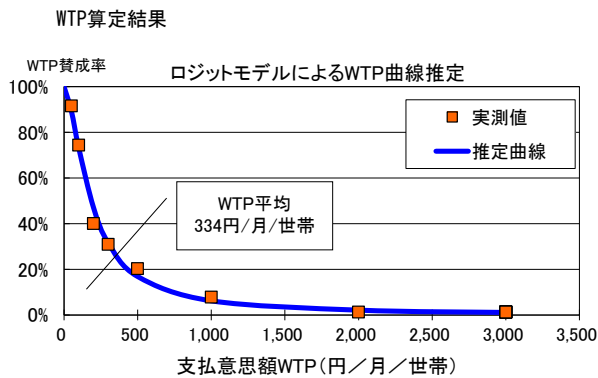


4.支払意思額:WTP（河口部自然再生）

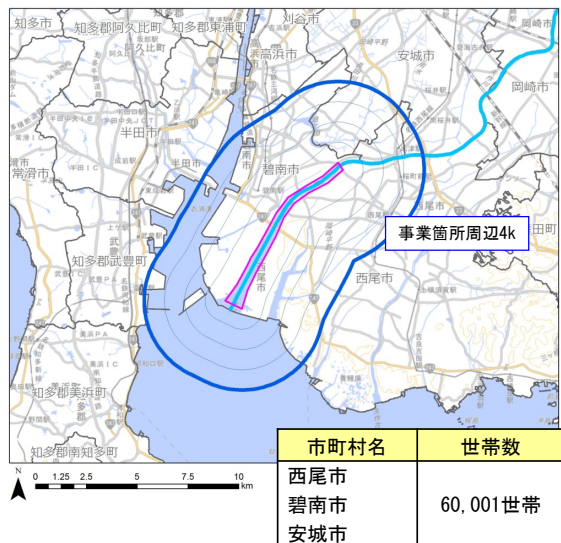
『地域の住民』のWTP
334円/月/世帯



『地域の住民』の年便益
年便益 = 334円 × 12ヶ月 × 60,001世帯
= 2.6億円/年



世帯数の集計範囲



5. 調査アンケート票

矢作川の河川環境整備事業に関するアンケート調査への

ご協力をお願い

令和2年3月
国土交通省中部地方整備局
豊橋河川事務所

謹啓

時下、皆さま方におかれましては益々ご健勝のことと存じます。
国土交通省 豊橋河川事務所では、矢作川の多様な動植物の生息・生育環境の保全・再生、人々に親しまれる川づくりを目標に、「矢作川の河川環境整備事業」を進めています。「矢作川の河川環境整備事業」の内容につきましては、お手数ですが別紙の事業説明資料をご覧ください。

今回のアンケート調査は、この河川環境整備事業の評価を皆様方のご意見をもとにおこなうために実施するものです。この環境整備の効果が及ぶ範囲として期待される周辺地域にお住まいの方々を対象にお送りしております。

お忙しいところ誠に恐れ入りますが、本アンケート調査の目的をご理解いただき、ご協力下さいますようお願い申し上げます。

謹白

ご記入に際して

- このアンケートには、あなたの世帯の中で主な収入を得ておられる方、またはそれになる方（主とその配偶者）がお答え下さい。
- お答えは、調査票（本紙）に直接記入してください。
- ご記入いただきました調査票（本紙）は、同封の返信用封筒に入れ、**3月23日(月)まで**にご投函下さるようお願いいたします（切手は不要です）。

個人情報の取扱いについて

- このアンケートは、住民基本台帳から無作為に抽出した、矢作川周辺にお住まいの世帯にお送りしております。
- この調査票にご記入いただいた内容は全て統計的に処理しますので、個人情報および個々の数値やご意見が公表されることは決してありません。
- また、本調査の目的以外に使用することも決してありません。

アンケート調査についてのお問い合わせ

- 本アンケート調査について不明な点がございましたら、下記までお問い合わせ下さい。

■調査主体

国土交通省 豊橋河川事務所 調査課
TEL : 0532-48-8107 FAX : 0532-48-8100
担当：富安、日比野、中村
(土曜・休祝日を除く 9:00~17:00)

■アンケート集計(委託)

株式会社 建設環境研究所 中部支社
TEL : 052-218-0666 FAX : 052-218-0667
担当：葛西、小田
(土曜・休祝日を除く 9:00~17:30)

矢作川の河川環境整備事業に関する アンケート調査票・回答用紙

矢作川河口部（上塚橋より下流側）における利用状況や取り組みについてお尋ねします。
同封の説明資料をよくお読みになったうえでお答え下さい。

問1. あなたは、上塚橋より下流の矢作川河口部で、説明資料に示すような取り組みが行われていることをご存じですか。あてはまる番号を1つ、○で囲んで下さい。

- 1) 知っていた
- 2) 知らなかった

問2. あなたは現在、説明資料に示した事業箇所、どのくらい訪れていますか。あてはまる番号を1つ、○で囲んで下さい。

- 1) 週に1回以上 } → 【問3】へ
- 2) 月に1回以上 }
- 3) 年に1回以上 }
- 4) 行っていない } → 【問4】(次ページ)へ

問3. 問2で1)・2)・3)のいずれかをお答えの方にお伺いします。あなたが、矢作川河口部（上塚橋より下流）を訪れる目的は何ですか。あてはまる番号をいくつでも、○で囲んで下さい（複数回答可）。

- 1) 散歩、ジョギング等
- 2) スポーツ
- 3) 自然観察・環境学習
- 4) 釣り・潮干狩り
- 5) 水遊び・レクリエーション
- 6) イベント参加
- 7) 運動・通学などの通り道
- 8) 仕事
- 9) その他 ()

この取り組みの価値を金額に置き換えて評価するため、ここからは**仮定**の質問です。
 説明文および説明資料をよくお読みになつたうえでお答えください。

矢作川河口部で行われている干潟・ヨシ原を再生する取り組みは、実際には税金によって行われていますが、ここでは取り組みの効果を金額に置き換えて評価するため、仮に『取り組みが税金ではなく、各世帯から負担金を集めて行われる』という状況を想定して回答して下さい。(注：取り組みの効果を評価するための仮定であり、実際にこのような仕組みが考えられているわけではありません。)

取り組みなし (過去の状況)	取り組みあり (将来の状況)
<ul style="list-style-type: none"> 矢作川河口部の干潟・ヨシ原を再生する取り組みが行われず、河口部に特有な多様な生物がすめる環境が改善されません。 あなたの世帯の負担金は必要です。(なお、負担金は、あなたの世帯が今の地域にお住まいの間、負担し続けるものと考えて下さい。) 	<ul style="list-style-type: none"> 矢作川河口部の干潟・ヨシ原を再生する取り組みが行われ、河口部に特有な多様な生物がすめる環境が改善されます。 あなたの世帯から負担金が必要です。(なお、負担金は、あなたの世帯が今の地域にお住まいの間、負担し続けるものと考えて下さい。)

問4. 次の(1)から(8)に、取り組みありの負担金の額を具体的に示します。あなたはそれぞれについて、賛成・反対のどちらかを考え直し、望ましいと思う方の番号を1つ、○で囲んで下さい。なお、負担金は、あなたの世帯が今の地域にお住まいの間、負担し続けることになり、負担金の分だけあなたの世帯が使うことができなくなることを、十分、念頭においてお答え下さい。また、負担金は、この取り組みと維持管理のためだけに使われるものとし、その他の目的にはいっさい使われたいものとします。

- (1) 世帯あたり毎月 50 円 (年間あたり 600 円) の負担が必要となりますが、この取り組みの実施に賛成ですか？
- 1) 反対 → [問5] ^ 2) 賛成 →
- (2) 世帯あたり毎月 100 円 (年間あたり 1,200 円) の負担が必要となりますが、この取り組みの実施に賛成ですか？
- 1) 反対 → [問6] ^ 2) 賛成 →
- (3) 世帯あたり毎月 200 円 (年間あたり 2,400 円) の負担が必要となりますが、この取り組みの実施に賛成ですか？
- 1) 反対 → [問6] ^ 2) 賛成 →

- (4) 世帯あたり毎月 300 円 (年間あたり 3,600 円) の負担が必要となりますが、この取り組みの実施に賛成ですか？
- 1) 反対 → [問6] ^ 2) 賛成 →

- (5) 世帯あたり毎月 500 円 (年間あたり 6,000 円) の負担が必要となりますが、この取り組みの実施に賛成ですか？
- 1) 反対 → [問6] ^ 2) 賛成 →

- (6) 世帯あたり毎月 1,000 円 (年間あたり 12,000 円) の負担が必要となりますが、この取り組みの実施に賛成ですか？
- 1) 反対 → [問6] ^ 2) 賛成 →

- (7) 世帯あたり毎月 2,000 円 (年間あたり 24,000 円) の負担が必要となりますが、この取り組みの実施に賛成ですか？
- 1) 反対 → [問6] ^ 2) 賛成 →

- (8) 世帯あたり毎月 3,000 円 (年間あたり 36,000 円) の負担が必要となりますが、この取り組みの実施に賛成ですか？
- 1) 反対 → [問6] ^ 2) 賛成 →

問5. 問4の(1)で「反対」とお答えの方にお伺いします。その理由は何か、もっともあてはまる番号を1つ、○で囲んで下さい。

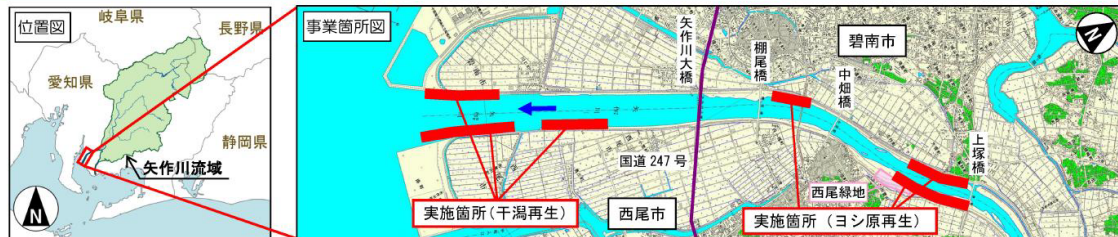
- 1) 取り組みは必要だと思いが、負担金を支払う価値まではないと思うから
 2) 取り組みは必要ないと思うから
 3) 取り組みに対し世帯から負担金を集めるといふ仕組みに反対だから
 4) これだけの情報では判断できないから
 5) その他(具体的に答え下さい) []

矢作川における河川環境整備事業について ～河口部における干潟・ヨシ原再生の取り組み～

説明資料

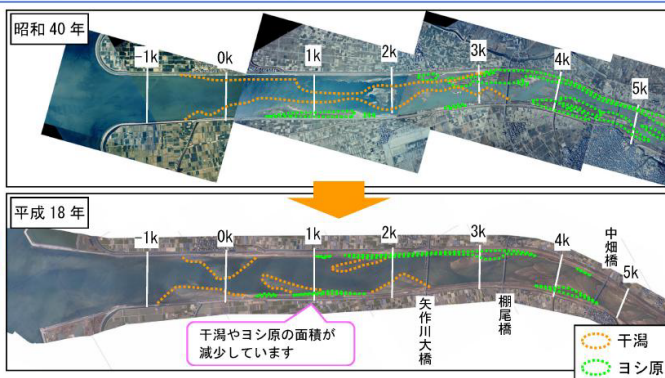
●概要

矢作川の河口部では、失われつつある干潟・ヨシ原を再生する取り組みを進めています。干潟・ヨシ原再生によって、野鳥や魚、カニやアサリなど多くの水辺の生きものがすむことのできる豊かな環境がつけられます。



取り組みの必要性

矢作川では、昭和40年代前半頃までは、河口部には干潟やヨシ原が広がり、多様な環境を形成していました。砂利採取や護岸の整備などが昭和40～50年代を中心に行われた結果、かつて見られた干潟やヨシ原が少なくなり、シギ・チドリ類をはじめとした生きものすめる環境が少なくなりました。かつて見られた生きものが多く見られる環境を回復するには、干潟・ヨシ原を回復することが必要です。



取り組みの実施状況

取り組み前（干潟）



取り組み後（干潟）



取り組み前（ヨシ原）



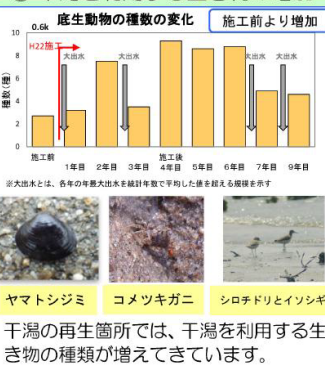
取り組み後（ヨシ原）



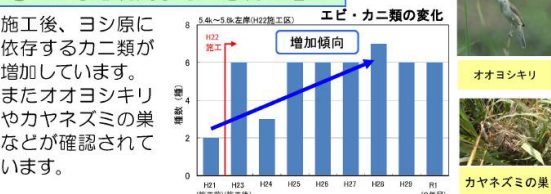
取り組みによる効果

・多様な生きものがすむことのできる場所が広がり、より多くの生き物が利用することが期待されます。
・生きものが多くすむことにより、水質が良くなること期待されます。
・さらに、多様な生きものが見られることにより、野鳥観察などの自然のふれあいや環境学習の場、潮干狩りの場など、多様な利用が行われることが期待されます。

① 干潟を利用する生き物の増加



② ヨシ原を利用する生き物の増加



③ 親水機能の向上

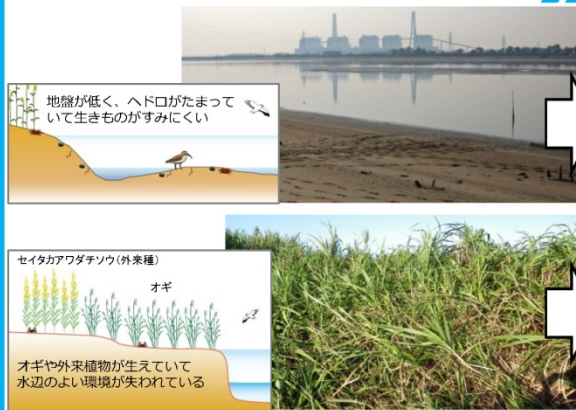




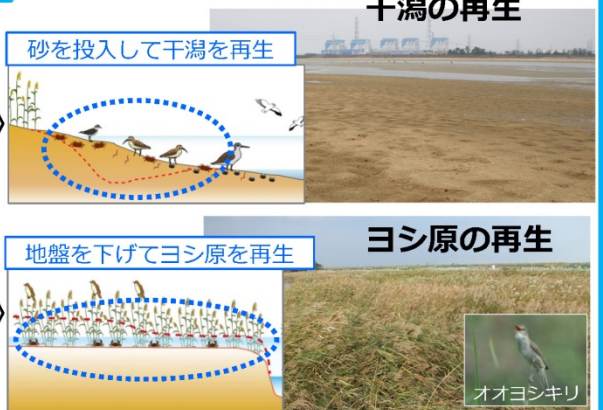
矢作川総合水系環境整備事業
(国土交通省 豊橋河川事務所)

矢作川河口の干潟・ヨシ原再生

● 取り組み前



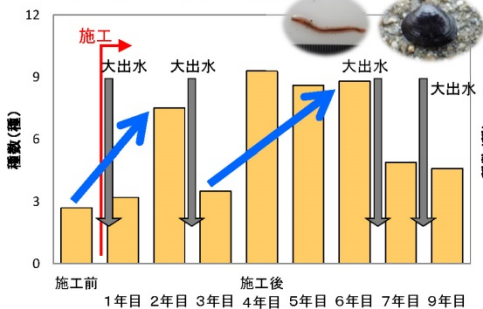
▶▶▶ ● 取り組み後



- かつて矢作川河口部に広がっていた豊かな干潟・ヨシ原は、砂利採取や護岸整備などが行われたことにより減少し、生きものがすめる環境も減少しました。
- かつての豊かな環境を回復させるため、干潟・ヨシ原を再生する取り組みを進めています。
- 取り組みの結果、干潟の生きもの(底生動物)やヨシ原のカニ類が増加しています。また、地域と連携したヨシ植えを実施しており、環境学習の場等として利用されることが期待されます。

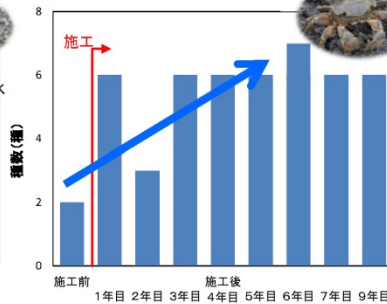
干潟にすむ生きものの種類が増加

取り組み後、底生動物の種類が増加傾向。また大きな出水が発生すると干潟環境は変化することが明らかに。



ヨシ原にすむカニ等の種類が増加

取り組み後、ヨシ原にすむカニなどの種数が増加傾向。



オオタカ、ミサゴ
オオヨシキリ
ハマシギ、オハシギ
シロチドリ、ダイサギ
ハシロ、ササギ、ササギ
ビリンゴ、アベハゼ
ウロハゼ、ウナギ

干潟生態系(食物連鎖)のなかで大事な役割を占める生き物が増加傾向



地域住民と連携したヨシ植え

<矢作川総合水系環境整備事業>

白浜水辺整備

矢作川総合水系環境整備事業（豊橋河川事務所）

白浜水辺整備事業

▽感度分析（様式5） 目次

- Case ① 全体事業
- Case ② 全体事業（残事業費+10%）
- Case ③ 全体事業（残事業費-10%）
- Case ④ 全体事業（受益世帯数+10%）
- Case ⑤ 全体事業（受益世帯数-10%）
- Case ⑥ 全体事業（残工期+10%）
- Case ⑦ 全体事業（残工期-10%）
- Case ⑧ 残事業
- Case ⑨ 残事業（残事業費+10%）
- Case ⑩ 残事業（残事業費-10%）
- Case ⑪ 残事業（受益世帯数+10%）
- Case ⑫ 残事業（受益世帯数-10%）
- Case ⑬ 残事業（残工期+10%）
- Case ⑭ 残事業（残工期-10%）

Case ② 白浜水辺整備 全体事業（事業費+10%）

【費用便益算定シート・白浜水辺整備 事業費+10%（全体事業）】

（様式-5）

基準（評価）年度	2023(R5)
共用年度	2032(R14)
社会割引率	4%

（単位：百万円）

年度	t	西暦	デフ レータ	割引 率	便益：B					費用：C				計				
					便益	家賃価格	現在価値	家賃価格	現在価値	費用	建設費③	現在価値	費用	維持管理費④	現在価値	計③+④	現在価値	
整備	-20	2003	1.263	2.191														
	-19	2004	1.259	2.107														
	-18	2005	1.252	2.026														
	-17	2006	1.238	1.948														
	-16	2007	1.219	1.873														
	-15	2008	1.183	1.801														
	-14	2009	1.222	1.732														
	-13	2010	1.221	1.665														
	-12	2011	1.191	1.601														
	-11	2012	1.195	1.539														
	-10	2013	1.170	1.480														
	-9	2014	1.132	1.423														
	-8	2015	1.129	1.369														
	-7	2016	1.122	1.316														
	-6	2017	1.097	1.265														
	-5	2018	1.060	1.217	0.0	0.0	0.0	0.0	0.0	226.1	239.7	291.7	0.0	0.0	0.0	226.1	239.7	291.7
	-4	2019	1.037	1.170	0.0	0.0	0.0	0.0	0.0	472.9	490.3	573.7	0.0	0.0	0.0	472.9	490.3	573.7
	-3	2020	1.038	1.125	0.0	0.0	0.0	0.0	0.0	50.5	52.4	59.0	0.0	0.0	0.0	50.5	52.4	59.0
	-2	2021	1.000	1.082	0.0	0.0	0.0	0.0	0.0	0.0	0.0	0.0	0.0	0.0	0.0	0.0	0.0	0.0
	-1	2022	1.000	1.040	0.0	0.0	0.0	0.0	0.0	0.0	0.0	0.0	0.0	0.0	0.0	0.0	0.0	0.0
期	0	2023	1.000	1.000	0.0	0.0	0.0	0.0	0.0	105.8	105.8	105.8	0.0	0.0	0.0	105.8	105.8	105.8
	1	2024	1.000	0.962	0.0	0.0	0.0	0.0	0.0	210.2	210.2	202.2	0.0	0.0	0.0	210.2	210.2	202.2
	2	2025	1.000	0.925	0.0	0.0	0.0	0.0	0.0	206.5	206.5	191.0	0.0	0.0	0.0	206.5	206.5	191.0
	3	2026	1.000	0.889	0.0	0.0	0.0	0.0	0.0	156.2	156.2	138.9	0.0	0.0	0.0	156.2	156.2	138.9
	4	2027	1.000	0.855	0.0	0.0	0.0	0.0	0.0	0.0	0.0	0.0	0.0	0.0	0.0	0.0	0.0	0.0
	5	2028	1.000	0.822	0.0	0.0	0.0	0.0	0.0	0.0	0.0	0.0	0.0	0.0	0.0	0.0	0.0	0.0
	6	2029	1.000	0.790	0.0	0.0	0.0	0.0	0.0	0.0	0.0	0.0	0.0	0.0	0.0	0.0	0.0	0.0
	7	2030	1.000	0.760	0.0	0.0	0.0	0.0	0.0	10.0	10.0	7.6	0.0	0.0	0.0	10.0	10.0	7.6
	8	2031	1.000	0.731	0.0	0.0	0.0	0.0	0.0	10.0	10.0	7.3	0.0	0.0	0.0	10.0	10.0	7.3
	9	2032	1.000	0.703	386.7	386.7	271.9	271.9	271.9	17.9	17.9	12.6	17.9	17.9	12.6	17.9	17.9	12.6
	10	2033	1.000	0.676	386.7	386.7	261.4	261.4	261.4	17.9	17.9	12.1	17.9	17.9	12.1	17.9	17.9	12.1
	11	2034	1.000	0.650	386.7	386.7	251.4	251.4	251.4	17.9	17.9	11.6	17.9	17.9	11.6	17.9	17.9	11.6
	12	2035	1.000	0.625	386.7	386.7	241.7	241.7	241.7	17.9	17.9	11.2	17.9	17.9	11.2	17.9	17.9	11.2
	13	2036	1.000	0.601	386.7	386.7	232.4	232.4	232.4	17.9	17.9	10.8	17.9	17.9	10.8	17.9	17.9	10.8
	14	2037	1.000	0.577	386.7	386.7	223.1	223.1	223.1	17.9	17.9	10.3	17.9	17.9	10.3	17.9	17.9	10.3
	15	2038	1.000	0.555	386.7	386.7	214.6	214.6	214.6	17.9	17.9	9.9	17.9	17.9	9.9	17.9	17.9	9.9
	16	2039	1.000	0.534	386.7	386.7	206.5	206.5	206.5	17.9	17.9	9.6	17.9	17.9	9.6	17.9	17.9	9.6
	17	2040	1.000	0.513	386.7	386.7	198.4	198.4	198.4	17.9	17.9	9.2	17.9	17.9	9.2	17.9	17.9	9.2
	18	2041	1.000	0.494	386.7	386.7	191.0	191.0	191.0	17.9	17.9	8.8	17.9	17.9	8.8	17.9	17.9	8.8
	19	2042	1.000	0.475	386.7	386.7	183.7	183.7	183.7	17.9	17.9	8.5	17.9	17.9	8.5	17.9	17.9	8.5
	20	2043	1.000	0.456	386.7	386.7	176.3	176.3	176.3	17.9	17.9	8.2	17.9	17.9	8.2	17.9	17.9	8.2
	21	2044	1.000	0.439	386.7	386.7	169.8	169.8	169.8	17.9	17.9	7.9	17.9	17.9	7.9	17.9	17.9	7.9
	22	2045	1.000	0.422	386.7	386.7	163.2	163.2	163.2	17.9	17.9	7.6	17.9	17.9	7.6	17.9	17.9	7.6
	23	2046	1.000	0.406	386.7	386.7	157.0	157.0	157.0	17.9	17.9	7.3	17.9	17.9	7.3	17.9	17.9	7.3
	24	2047	1.000	0.390	386.7	386.7	150.8	150.8	150.8	17.9	17.9	7.0	17.9	17.9	7.0	17.9	17.9	7.0
	25	2048	1.000	0.375	386.7	386.7	145.0	145.0	145.0	17.9	17.9	6.7	17.9	17.9	6.7	17.9	17.9	6.7
	26	2049	1.000	0.361	386.7	386.7	139.6	139.6	139.6	17.9	17.9	6.5	17.9	17.9	6.5	17.9	17.9	6.5
	27	2050	1.000	0.347	386.7	386.7	134.2	134.2	134.2	17.9	17.9	6.2	17.9	17.9	6.2	17.9	17.9	6.2
	28	2051	1.000	0.333	386.7	386.7	128.8	128.8	128.8	17.9	17.9	6.0	17.9	17.9	6.0	17.9	17.9	6.0
	29	2052	1.000	0.321	386.7	386.7	124.1	124.1	124.1	17.9	17.9	5.7	17.9	17.9	5.7	17.9	17.9	5.7
	30	2053	1.000	0.308	386.7	386.7	119.1	119.1	119.1	17.9	17.9	5.5	17.9	17.9	5.5	17.9	17.9	5.5
	31	2054	1.000	0.296	386.7	386.7	114.5	114.5	114.5	17.9	17.9	5.3	17.9	17.9	5.3	17.9	17.9	5.3
	32	2055	1.000	0.285	386.7	386.7	110.2	110.2	110.2	17.9	17.9	5.1	17.9	17.9	5.1	17.9	17.9	5.1
	33	2056	1.000	0.274	386.7	386.7	106.0	106.0	106.0	17.9	17.9	4.9	17.9	17.9	4.9	17.9	17.9	4.9
	34	2057	1.000	0.264	386.7	386.7	102.1	102.1	102.1	17.9	17.9	4.7	17.9	17.9	4.7	17.9	17.9	4.7
	35	2058	1.000	0.253	386.7	386.7	97.8	97.8	97.8	17.9	17.9	4.5	17.9	17.9	4.5	17.9	17.9	4.5
	36	2059	1.000	0.244	386.7	386.7	94.4	94.4	94.4	17.9	17.9	4.4	17.9	17.9	4.4	17.9	17.9	4.4
	37	2060	1.000	0.234	386.7	386.7	90.5	90.5	90.5	17.9	17.9	4.2	17.9	17.9	4.2	17.9	17.9	4.2
	38	2061	1.000	0.225	386.7	386.7	87.0	87.0	87.0	17.9	17.9	4.0	17.9	17.9	4.0	17.9	17.9	4.0
	39	2062	1.000	0.217	386.7	386.7	83.9	83.9	83.9	17.9	17.9	3.9	17.9	17.9	3.9	17.9	17.9	3.9
	40	2063	1.000	0.208	386.7	386.7	80.4	80.4	80.4	17.9	17.9	3.7	17.9	17.9	3.7	17.9	17.9	3.7
	41	2064	1.000	0.200	386.7	386.7	77.3	77.3	77.3	17.9	17.9	3.6	17.9	17.9	3.6	17.9	17.9	3.6
	42	2065	1.000	0.193	386.7	386.7	74.6	74.6	74.6	17.9	17.9	3.5	17.9	17.9	3.5	17.9	17.9	3.5
	43	2066	1.000	0.185	386.7	386.7	71.5	71.5	71.5	17.9	17.9	3.3	17.9	17.9	3.3	17.9	17.9	3.3
	44	2067	1.000	0.178	386.7	386.7	68.8	68.8	68.8	17.9	17.9	3.2	17.9	17.9	3.2	17.9	17.9	3.2
	45	2068	1.000	0.171	386.7	386.7	66.1	66.1	66.1	17.9	17.9	3.1	17.9	17.9	3.1	17.9	17.9	3.1
	46	2069	1.000	0.165	386.7	386.7	63.8	63.8	63.8	17.9	17.9	3.0	17.9	17.9	3.0	17.9	17.9	3.0
	47	2070	1.000	0.158	386.7	386.7	61.1	61.1	61.1	17.9	17.9	2.8	17.9	17.9	2.8	17.9	17.9	2.8
	48	2071	1.000	0.152	386.7	386.7	58.8	58.8	58.8	17.9	17.9	2.7	17.9	17.9	2.7	17.9	17.9	2.7
	49	2072	1.000	0.146	386.7	386.7	56.5	56.5	56.5	17.9	17.9	2.6	17.9	17.9	2.6	17.9	17.9	2.6
	50	2073	1.000	0.141	386.7	386.7	54.5	54.5	54.5	17.9	17.9	2.5	17.9	17.9	2.5	17.9	17.9	2.5
	51	2074	1.000	0.135	386.7	386.7	52.2	52.2	52.2	17.9	17.9	2.4	17.9	17.9	2.4	17.9	17.9	2.4
	52	2075	1.000	0.130	386.7	386.7	50.3	50.3	50.3	17.9	17.9	2.3	17.9	17.9	2.3	17.9	17.9	2.3
	53	2076	1.000	0.125	386.7	386.7	48.3	48.3	48.3	17.9	17.9	2.2	17.9	17.9	2.2	17.9	17.9	2.2
	54	2077	1.000	0.120	386.7	386.7	46.4	46.4	46.4	17.9	17.9	2.1	17.9	17.9	2.1	17.9	17.9	2.1
	55	2078	1.000	0.116	386.7	386.7	44.9	44.9	44.9	17.9	17.9	2.1	17.9	17.9	2.1	17		

Case ③ 白浜水辺整備 全体事業（事業費-10%）

【費用便益算定シート・白浜水辺整備 事業費-10%（全体事業）】

（様式-5）

基準（評価）年度	2023(R5)
共用年度	2022(R14)
社会割引率	4%

（単位：百万円）

年度	t	西暦	デフ レータ	割引 率	便益：B					費用：C				計				
					便益	家賃価格	現在価値	家賃価格	現在価値	費用	建設費③	現在価値	費用	維持管理費④	現在価値	計③+④	現在価値	
整備	-20	2003	1.263	2.191														
	-19	2004	1.259	2.107														
	-18	2005	1.252	2.026														
	-17	2006	1.238	1.948														
	-16	2007	1.219	1.873														
	-15	2008	1.183	1.801														
	-14	2009	1.222	1.732														
	-13	2010	1.221	1.665														
	-12	2011	1.191	1.601														
	-11	2012	1.195	1.539														
	-10	2013	1.170	1.480														
	-9	2014	1.132	1.423														
	-8	2015	1.129	1.369														
	-7	2016	1.122	1.316														
	-6	2017	1.097	1.265														
	-5	2018	1.060	1.217	0.0	0.0	0.0	0.0	0.0	226.1	239.7	291.7	0.0	0.0	0.0	226.1	239.7	291.7
	-4	2019	1.037	1.170	0.0	0.0	0.0	0.0	0.0	472.9	490.3	573.7	0.0	0.0	0.0	472.9	490.3	573.7
	-3	2020	1.038	1.125	0.0	0.0	0.0	0.0	0.0	50.5	52.4	59.0	0.0	0.0	0.0	50.5	52.4	59.0
	-2	2021	1.000	1.082	0.0	0.0	0.0	0.0	0.0	0.0	0.0	0.0	0.0	0.0	0.0	0.0	0.0	0.0
	-1	2022	1.000	1.040	0.0	0.0	0.0	0.0	0.0	0.0	0.0	0.0	0.0	0.0	0.0	0.0	0.0	0.0
期	0	2023	1.000	1.000	0.0	0.0	0.0	0.0	0.0	105.8	105.8	105.8	0.0	0.0	0.0	105.8	105.8	105.8
	1	2024	1.000	0.962	0.0	0.0	0.0	0.0	0.0	172.0	172.0	165.5	0.0	0.0	0.0	172.0	172.0	165.5
	2	2025	1.000	0.925	0.0	0.0	0.0	0.0	0.0	168.9	168.9	156.2	0.0	0.0	0.0	168.9	168.9	156.2
	3	2026	1.000	0.889	0.0	0.0	0.0	0.0	0.0	127.8	127.8	113.6	0.0	0.0	0.0	127.8	127.8	113.6
	4	2027	1.000	0.855	0.0	0.0	0.0	0.0	0.0	0.0	0.0	0.0	0.0	0.0	0.0	0.0	0.0	0.0
	5	2028	1.000	0.822	0.0	0.0	0.0	0.0	0.0	0.0	0.0	0.0	0.0	0.0	0.0	0.0	0.0	0.0
	6	2029	1.000	0.790	0.0	0.0	0.0	0.0	0.0	0.0	0.0	0.0	0.0	0.0	0.0	0.0	0.0	0.0
間	7	2030	1.000	0.760	0.0	0.0	0.0	0.0	0.0	8.2	8.2	6.2	0.0	0.0	0.0	8.2	8.2	6.2
	8	2031	1.000	0.731	0.0	0.0	0.0	0.0	0.0	8.2	8.2	6.0	0.0	0.0	0.0	8.2	8.2	6.0
	9	2032	1.000	0.703	386.7	386.7	271.9	271.9	271.9	17.9	17.9	12.6	17.9	17.9	12.6	17.9	17.9	12.6
	10	2033	1.000	0.676	386.7	386.7	261.4	261.4	261.4	17.9	17.9	12.1	17.9	17.9	12.1	17.9	17.9	12.1
	11	2034	1.000	0.650	386.7	386.7	251.4	251.4	251.4	17.9	17.9	11.6	17.9	17.9	11.6	17.9	17.9	11.6
	12	2035	1.000	0.625	386.7	386.7	241.7	241.7	241.7	17.9	17.9	11.2	17.9	17.9	11.2	17.9	17.9	11.2
	13	2036	1.000	0.601	386.7	386.7	232.4	232.4	232.4	17.9	17.9	10.8	17.9	17.9	10.8	17.9	17.9	10.8
	14	2037	1.000	0.577	386.7	386.7	223.1	223.1	223.1	17.9	17.9	10.3	17.9	17.9	10.3	17.9	17.9	10.3
	15	2038	1.000	0.555	386.7	386.7	214.6	214.6	214.6	17.9	17.9	9.9	17.9	17.9	9.9	17.9	17.9	9.9
	16	2039	1.000	0.534	386.7	386.7	206.5	206.5	206.5	17.9	17.9	9.6	17.9	17.9	9.6	17.9	17.9	9.6
	17	2040	1.000	0.513	386.7	386.7	198.4	198.4	198.4	17.9	17.9	9.2	17.9	17.9	9.2	17.9	17.9	9.2
	18	2041	1.000	0.494	386.7	386.7	191.0	191.0	191.0	17.9	17.9	8.8	17.9	17.9	8.8	17.9	17.9	8.8
	19	2042	1.000	0.475	386.7	386.7	183.7	183.7	183.7	17.9	17.9	8.5	17.9	17.9	8.5	17.9	17.9	8.5
	20	2043	1.000	0.456	386.7	386.7	176.3	176.3	176.3	17.9	17.9	8.2	17.9	17.9	8.2	17.9	17.9	8.2
	21	2044	1.000	0.439	386.7	386.7	169.8	169.8	169.8	17.9	17.9	7.9	17.9	17.9	7.9	17.9	17.9	7.9
	22	2045	1.000	0.422	386.7	386.7	163.2	163.2	163.2	17.9	17.9	7.6	17.9	17.9	7.6	17.9	17.9	7.6
	23	2046	1.000	0.406	386.7	386.7	157.0	157.0	157.0	17.9	17.9	7.3	17.9	17.9	7.3	17.9	17.9	7.3
	24	2047	1.000	0.390	386.7	386.7	150.8	150.8	150.8	17.9	17.9	7.0	17.9	17.9	7.0	17.9	17.9	7.0
	25	2048	1.000	0.375	386.7	386.7	145.0	145.0	145.0	17.9	17.9	6.7	17.9	17.9	6.7	17.9	17.9	6.7
	26	2049	1.000	0.361	386.7	386.7	139.6	139.6	139.6	17.9	17.9	6.5	17.9	17.9	6.5	17.9	17.9	6.5
	27	2050	1.000	0.347	386.7	386.7	134.2	134.2	134.2	17.9	17.9	6.2	17.9	17.9	6.2	17.9	17.9	6.2
	28	2051	1.000	0.333	386.7	386.7	128.8	128.8	128.8	17.9	17.9	6.0	17.9	17.9	6.0	17.9	17.9	6.0
	29	2052	1.000	0.321	386.7	386.7	124.1	124.1	124.1	17.9	17.9	5.7	17.9	17.9	5.7	17.9	17.9	5.7
	30	2053	1.000	0.308	386.7	386.7	119.1	119.1	119.1	17.9	17.9	5.5	17.9	17.9	5.5	17.9	17.9	5.5
	31	2054	1.000	0.296	386.7	386.7	114.5	114.5	114.5	17.9	17.9	5.3	17.9	17.9	5.3	17.9	17.9	5.3
	32	2055	1.000	0.285	386.7	386.7	110.2	110.2	110.2	17.9	17.9	5.1	17.9	17.9	5.1	17.9	17.9	5.1
	33	2056	1.000	0.274	386.7	386.7	106.0	106.0	106.0	17.9	17.9	4.9	17.9	17.9	4.9	17.9	17.9	4.9
	34	2057	1.000	0.264	386.7	386.7	102.1	102.1	102.1	17.9	17.9	4.7	17.9	17.9	4.7	17.9	17.9	4.7
	35	2058	1.000	0.253	386.7	386.7	97.8	97.8	97.8	17.9	17.9	4.5	17.9	17.9	4.5	17.9	17.9	4.5
	36	2059	1.000	0.244	386.7	386.7	94.4	94.4	94.4	17.9	17.9	4.4	17.9	17.9	4.4	17.9	17.9	4.4
	37	2060	1.000	0.234	386.7	386.7	90.5	90.5	90.5	17.9	17.9	4.2	17.9	17.9	4.2	17.9	17.9	4.2
	38	2061	1.000	0.225	386.7	386.7	87.0	87.0	87.0	17.9	17.9	4.0	17.9	17.9	4.0	17.9	17.9	4.0
	39	2062	1.000	0.217	386.7	386.7	83.9	83.9	83.9	17.9	17.9	3.9	17.9	17.9	3.9	17.9	17.9	3.9
	40	2063	1.000	0.208	386.7	386.7	80.4	80.4	80.4	17.9	17.9	3.7	17.9	17.9	3.7	17.9	17.9	3.7
	41	2064	1.000	0.200	386.7	386.7	77.3	77.3	77.3	17.9	17.9	3.6	17.9	17.9	3.6	17.9	17.9	3.6
	42	2065	1.000	0.193	386.7	386.7	74.6	74.6	74.6	17.9	17.9	3.5	17.9	17.9	3.5	17.9	17.9	3.5
	43	2066	1.000	0.185	386.7	386.7	71.5	71.5	71.5	17.9	17.9	3.3	17.9	17.9	3.3	17.9	17.9	3.3
	44	2067	1.000	0.178	386.7	386.7	68.8	68.8	68.8	17.9	17.9	3.2	17.9	17.9	3.2	17.9	17.9	3.2
	45	2068	1.000	0.171	386.7	386.7	66.1	66.1	66.1	17.9	17.9	3.1	17.9	17.9	3.1	17.9	17.9	3.1
	46	2069	1.000	0.165	386.7	386.7	63.8	63.8	63.8	17.9	17.9	3.0	17.9	17.9	3.0	17.9	17.9	3.0
	47	2070	1.000	0.158	386.7	386.7	61.1	61.1	61.1	17.9	17.9	2.8	17.9	17.9	2.8	17.9	17.9	2.8
	48	2071	1.000	0.152	386.7	386.7	58.8	58.8	58.8	17.9	17.9	2.7	17.9	17.9	2.7	17.9	17.9	2.7
	49	2072	1.000	0.146	386.7	386.7	56.5	56.5	56.5	17.9	17.9	2.6	17.9	17.9	2.6	17.9	17.9	2.6
	50	2073	1.000	0.141	386.7	386.7	54.5	54.5	54.5	17.9	17.9	2.5	17.9	17.9	2.5	17.9	17.9	2.5
	51	2074	1.000	0.135	386.7	386.7	52.2	52.2	52.2	17.9	17.9	2.4	17.9	17.9	2.4	17.9	17.9	2.4
	52	2075	1.000	0.130	386.7	386.7	50.3	50.3	50.3	17.9	17.9	2.3	17.9	17.9	2.3	17.9	17.9	2.3
	53	2076	1.000	0.125	386.7	386.7	48.3	48.3	48.3	17.9	17.9	2.2	17.9	17.9	2.2	17.9	17.9	2.2
	54	2077	1.000	0.120	386.7	386.7	46.4	46.4	46.4	17.9	17.9	2.1	17.9	17.9	2.1	17.9	17.9	2.1
	55	2078	1.000	0.116	386.7	386.7	44.9	44.9	44.9	17.9	17.9	2.1	17.9	17.9	2.1	17.9		

Case ④ 白浜水辺整備 全体事業 (受益世帯数+10%)

【費用便益算定シート・白浜水辺整備 世帯数+10% (全体事業)】

(様式-5)

基準(評価)年度	2023(R5)
共用年度	2032(R14)
社会割引率	4%

(単位:百万円)

年度	t	西暦	デフ レータ	割引 率	便益: B					費用: C				計							
					便益	家賃価格	現在価値	家賃価格	現在価値	費用	建設費③	現在価値	費用	維持管理費④	現在価値	計③+④	現在価値				
整備	-20	2003	1.263	2.191																	
	-19	2004	1.259	2.107																	
	-18	2005	1.252	2.026																	
	-17	2006	1.238	1.948																	
	-16	2007	1.219	1.873																	
	-15	2008	1.183	1.801																	
	-14	2009	1.222	1.732																	
	-13	2010	1.221	1.665																	
	-12	2011	1.191	1.601																	
	-11	2012	1.195	1.539																	
	-10	2013	1.170	1.480																	
	-9	2014	1.132	1.423																	
	-8	2015	1.129	1.369																	
	-7	2016	1.122	1.316																	
	-6	2017	1.097	1.265																	
	-5	2018	1.060	1.217	0.0	0.0	0.0			226.1	239.7	291.7	0.0	0.0	0.0	226.1	239.7	291.7			
	-4	2019	1.037	1.170	0.0	0.0	0.0			472.9	490.3	573.7	0.0	0.0	0.0	472.9	490.3	573.7			
	-3	2020	1.038	1.125	0.0	0.0	0.0			50.5	52.4	59.0	0.0	0.0	0.0	50.5	52.4	59.0			
	-2	2021	1.000	1.082	0.0	0.0	0.0			0.0	0.0	0.0	0.0	0.0	0.0	0.0	0.0	0.0			
	-1	2022	1.000	1.040	0.0	0.0	0.0			0.0	0.0	0.0	0.0	0.0	0.0	0.0	0.0	0.0			
期	0	2023	1.000	1.000	0.0	0.0	0.0			105.8	105.8	105.8	0.0	0.0	0.0	105.8	105.8	105.8			
	1	2024	1.000	0.962	0.0	0.0	0.0			191.1	191.1	183.8	0.0	0.0	0.0	191.1	191.1	183.8			
	2	2025	1.000	0.925	0.0	0.0	0.0			187.7	187.7	173.6	0.0	0.0	0.0	187.7	187.7	173.6			
	3	2026	1.000	0.889	0.0	0.0	0.0			142.0	142.0	126.2	0.0	0.0	0.0	142.0	142.0	126.2			
	4	2027	1.000	0.855	0.0	0.0	0.0			0.0	0.0	0.0	0.0	0.0	0.0	0.0	0.0	0.0			
	5	2028	1.000	0.822	0.0	0.0	0.0			0.0	0.0	0.0	0.0	0.0	0.0	0.0	0.0	0.0			
	6	2029	1.000	0.790	0.0	0.0	0.0			0.0	0.0	0.0	0.0	0.0	0.0	0.0	0.0	0.0			
	7	2030	1.000	0.760	0.0	0.0	0.0			9.1	9.1	6.9	0.0	0.0	0.0	9.1	9.1	6.9			
	8	2031	1.000	0.731	0.0	0.0	0.0			0.0	9.1	9.1	6.7	0.0	0.0	0.0	9.1	9.1	6.7		
	9	2032	1.000	0.703	425.4	425.4	299.1						17.9	17.9	12.6	17.9	17.9	12.6			
	10	2033	1.000	0.676	425.4	425.4	287.6						17.9	17.9	12.1	17.9	17.9	12.1			
	11	2034	1.000	0.650	425.4	425.4	276.5						17.9	17.9	11.6	17.9	17.9	11.6			
	12	2035	1.000	0.625	425.4	425.4	265.9						17.9	17.9	11.2	17.9	17.9	11.2			
	13	2036	1.000	0.601	425.4	425.4	255.7						17.9	17.9	10.8	17.9	17.9	10.8			
	14	2037	1.000	0.577	425.4	425.4	245.5						17.9	17.9	10.3	17.9	17.9	10.3			
	15	2038	1.000	0.555	425.4	425.4	236.1						17.9	17.9	9.9	17.9	17.9	9.9			
	16	2039	1.000	0.534	425.4	425.4	227.2						17.9	17.9	9.6	17.9	17.9	9.6			
	17	2040	1.000	0.513	425.4	425.4	218.2						17.9	17.9	9.2	17.9	17.9	9.2			
	18	2041	1.000	0.494	425.4	425.4	210.1						17.9	17.9	8.8	17.9	17.9	8.8			
	19	2042	1.000	0.475	425.4	425.4	202.1						17.9	17.9	8.5	17.9	17.9	8.5			
	20	2043	1.000	0.456	425.4	425.4	194.0						17.9	17.9	8.2	17.9	17.9	8.2			
	21	2044	1.000	0.439	425.4	425.4	186.8						17.9	17.9	7.9	17.9	17.9	7.9			
	22	2045	1.000	0.422	425.4	425.4	179.5						17.9	17.9	7.6	17.9	17.9	7.6			
	23	2046	1.000	0.406	425.4	425.4	172.7						17.9	17.9	7.3	17.9	17.9	7.3			
	24	2047	1.000	0.390	425.4	425.4	165.9						17.9	17.9	7.0	17.9	17.9	7.0			
	25	2048	1.000	0.375	425.4	425.4	159.5						17.9	17.9	6.7	17.9	17.9	6.7			
	26	2049	1.000	0.361	425.4	425.4	153.6						17.9	17.9	6.5	17.9	17.9	6.5			
	27	2050	1.000	0.347	425.4	425.4	147.6						17.9	17.9	6.2	17.9	17.9	6.2			
	28	2051	1.000	0.333	425.4	425.4	141.7						17.9	17.9	6.0	17.9	17.9	6.0			
	29	2052	1.000	0.321	425.4	425.4	136.6						17.9	17.9	5.7	17.9	17.9	5.7			
	30	2053	1.000	0.308	425.4	425.4	131.0						17.9	17.9	5.5	17.9	17.9	5.5			
	31	2054	1.000	0.296	425.4	425.4	125.9						17.9	17.9	5.3	17.9	17.9	5.3			
	32	2055	1.000	0.285	425.4	425.4	121.2						17.9	17.9	5.1	17.9	17.9	5.1			
	33	2056	1.000	0.274	425.4	425.4	116.6						17.9	17.9	4.9	17.9	17.9	4.9			
	34	2057	1.000	0.264	425.4	425.4	112.3						17.9	17.9	4.7	17.9	17.9	4.7			
	35	2058	1.000	0.253	425.4	425.4	107.6						17.9	17.9	4.5	17.9	17.9	4.5			
	36	2059	1.000	0.244	425.4	425.4	103.8						17.9	17.9	4.4	17.9	17.9	4.4			
	37	2060	1.000	0.234	425.4	425.4	99.5						17.9	17.9	4.2	17.9	17.9	4.2			
	38	2061	1.000	0.225	425.4	425.4	95.7						17.9	17.9	4.0	17.9	17.9	4.0			
	39	2062	1.000	0.217	425.4	425.4	92.3						17.9	17.9	3.9	17.9	17.9	3.9			
	40	2063	1.000	0.208	425.4	425.4	88.5						17.9	17.9	3.7	17.9	17.9	3.7			
	41	2064	1.000	0.200	425.4	425.4	85.1						17.9	17.9	3.6	17.9	17.9	3.6			
	42	2065	1.000	0.193	425.4	425.4	82.1						17.9	17.9	3.5	17.9	17.9	3.5			
	43	2066	1.000	0.185	425.4	425.4	78.7						17.9	17.9	3.3	17.9	17.9	3.3			
	44	2067	1.000	0.178	425.4	425.4	75.7						17.9	17.9	3.2	17.9	17.9	3.2			
	45	2068	1.000	0.171	425.4	425.4	72.7						17.9	17.9	3.1	17.9	17.9	3.1			
	46	2069	1.000	0.165	425.4	425.4	70.2						17.9	17.9	3.0	17.9	17.9	3.0			
	47	2070	1.000	0.158	425.4	425.4	67.2						17.9	17.9	2.8	17.9	17.9	2.8			
	48	2071	1.000	0.152	425.4	425.4	64.7						17.9	17.9	2.7	17.9	17.9	2.7			
	49	2072	1.000	0.146	425.4	425.4	62.1						17.9	17.9	2.6	17.9	17.9	2.6			
	50	2073	1.000	0.141	425.4	425.4	60.0						17.9	17.9	2.5	17.9	17.9	2.5			
	51	2074	1.000	0.135	425.4	425.4	57.4						17.9	17.9	2.4	17.9	17.9	2.4			
	52	2075	1.000	0.130	425.4	425.4	55.3						17.9	17.9	2.3	17.9	17.9	2.3			
	53	2076	1.000	0.125	425.4	425.4	53.2						17.9	17.9	2.2	17.9	17.9	2.2			
	54	2077	1.000	0.120	425.4	425.4	51.0						17.9	17.9	2.1	17.9	17.9	2.1			
	55	2078	1.000	0.116	425.4	425.4	49.3						17.9	17.9	2.1	17.9	17.9	2.1			
	56	2079	1.000	0.111	425.4	425.4	47.2						17.9	17.9	2.0	17.9	17.9	2.0			
	57	2080	1.000	0.107	425.4	425.4	45.5						17.9	17.9	1.9	17.9	17.9	1.9			
	58	2081	1.000	0.103	425.4	425.4	43.8						17.9	17.9	1.8	17.9	17.9	1.8			
合計					21270	21270	6678	439	45	6,723	-8	1394	1427	1527	895	895	281	2289	2322	1,808	-0

費用便益比	
総便益(億円)	B
総費用(億円)	C
費用便益比	B / C
抽現在価値(億円)	B - C
経済的内部収益率	6%

Case ⑨ 白浜水辺整備 残事業（事業費+10%）

【費用便益算定シート・白浜水辺整備 事業費+10%（残事業）】

（様式-5）

基準（評価）年度	2023(R5)
共用年度	2032(R14)
社会的割引率	4%

（単位：百万円）

年度	t	西暦	デフレ レータ	割引 率	便益：B					費用：C										
					便益①		残存価値②		計 (①+②)	建設費③			維持管理費④			計③+④				
					便益	実質価格	現在価値	実質価格		現在価値	費用	実質価格	現在価値	費用	実質価格	現在価値	費用	実質価格	現在価値	
整	-20	2003	1.263	2.191																
	-19	2004	1.259	2.107																
	-18	2005	1.252	2.026																
	-17	2006	1.238	1.948																
	-16	2007	1.219	1.873																
	-15	2008	1.183	1.801																
	-14	2009	1.222	1.732																
	-13	2010	1.221	1.665																
	-12	2011	1.191	1.601																
	-11	2012	1.195	1.539																
	-10	2013	1.170	1.480																
	-9	2014	1.132	1.423																
	-8	2015	1.129	1.369																
	-7	2016	1.122	1.316																
	-6	2017	1.097	1.265																
	-5	2018	1.060	1.217																
	-4	2019	1.037	1.170																
	-3	2020	1.038	1.125																
	-2	2021	1.000	1.082																
	-1	2022	1.000	1.040																
	0	2023	1.000	1.000																
	1	2024	1.000	0.962	0.0	0.0	0.0		0.0	210.2	210.2	202.2	0.0	0.0	0.0	0.0	210.2	210.2	202.2	
	2	2025	1.000	0.925	0.0	0.0	0.0		0.0	206.5	206.5	191.0	0.0	0.0	0.0	206.5	206.5	191.0		
	3	2026	1.000	0.889	0.0	0.0	0.0		0.0	156.2	156.2	138.9	0.0	0.0	0.0	156.2	156.2	138.9		
	4	2027	1.000	0.855	0.0	0.0	0.0		0.0	0.0	0.0	0.0	0.0	0.0	0.0	0.0	0.0	0.0	0.0	
	5	2028	1.000	0.822	0.0	0.0	0.0		0.0	0.0	0.0	0.0	0.0	0.0	0.0	0.0	0.0	0.0	0.0	
	6	2029	1.000	0.790	0.0	0.0	0.0		0.0	0.0	0.0	0.0	0.0	0.0	0.0	0.0	0.0	0.0	0.0	
	7	2030	1.000	0.760	0.0	0.0	0.0		0.0	10.0	10.0	7.6	0.0	0.0	0.0	10.0	10.0	7.6		
	8	2031	1.000	0.731	0.0	0.0	0.0		0.0	10.0	10.0	7.3	0.0	0.0	0.0	10.0	10.0	7.3		
	9	2032	1.000	0.703	149.7	149.7	105.2		105.2				16.5	16.5	11.6	16.5	16.5	11.6		
	10	2033	1.000	0.676	149.7	149.7	101.2		101.2				16.5	16.5	11.2	16.5	16.5	11.2		
	11	2034	1.000	0.650	149.7	149.7	97.3		97.3				16.5	16.5	10.7	16.5	16.5	10.7		
	12	2035	1.000	0.625	149.7	149.7	93.6		93.6				16.5	16.5	10.3	16.5	16.5	10.3		
	13	2036	1.000	0.601	149.7	149.7	90.0		90.0				16.5	16.5	9.9	16.5	16.5	9.9		
	14	2037	1.000	0.577	149.7	149.7	86.4		86.4				16.5	16.5	9.5	16.5	16.5	9.5		
	15	2038	1.000	0.555	149.7	149.7	83.1		83.1				16.5	16.5	9.2	16.5	16.5	9.2		
	16	2039	1.000	0.534	149.7	149.7	79.9		79.9				16.5	16.5	8.8	16.5	16.5	8.8		
	17	2040	1.000	0.513	149.7	149.7	76.8		76.8				16.5	16.5	8.5	16.5	16.5	8.5		
	18	2041	1.000	0.494	149.7	149.7	74.0		74.0				16.5	16.5	8.2	16.5	16.5	8.2		
	19	2042	1.000	0.475	149.7	149.7	71.1		71.1				16.5	16.5	7.8	16.5	16.5	7.8		
	20	2043	1.000	0.456	149.7	149.7	68.3		68.3				16.5	16.5	7.5	16.5	16.5	7.5		
	21	2044	1.000	0.439	149.7	149.7	65.7		65.7				16.5	16.5	7.2	16.5	16.5	7.2		
	22	2045	1.000	0.422	149.7	149.7	63.2		63.2				16.5	16.5	7.0	16.5	16.5	7.0		
	23	2046	1.000	0.406	149.7	149.7	60.8		60.8				16.5	16.5	6.7	16.5	16.5	6.7		
	24	2047	1.000	0.390	149.7	149.7	58.4		58.4				16.5	16.5	6.4	16.5	16.5	6.4		
	25	2048	1.000	0.375	149.7	149.7	56.1		56.1				16.5	16.5	6.2	16.5	16.5	6.2		
	26	2049	1.000	0.361	149.7	149.7	54.0		54.0				16.5	16.5	6.0	16.5	16.5	6.0		
	27	2050	1.000	0.347	149.7	149.7	51.9		51.9				16.5	16.5	5.7	16.5	16.5	5.7		
	28	2051	1.000	0.333	149.7	149.7	49.9		49.9				16.5	16.5	5.5	16.5	16.5	5.5		
	29	2052	1.000	0.321	149.7	149.7	48.1		48.1				16.5	16.5	5.3	16.5	16.5	5.3		
	30	2053	1.000	0.308	149.7	149.7	46.1		46.1				16.5	16.5	5.1	16.5	16.5	5.1		
	31	2054	1.000	0.296	149.7	149.7	44.3		44.3				16.5	16.5	4.9	16.5	16.5	4.9		
	32	2055	1.000	0.285	149.7	149.7	42.7		42.7				16.5	16.5	4.7	16.5	16.5	4.7		
	33	2056	1.000	0.274	149.7	149.7	41.0		41.0				16.5	16.5	4.5	16.5	16.5	4.5		
	34	2057	1.000	0.264	149.7	149.7	39.5		39.5				16.5	16.5	4.4	16.5	16.5	4.4		
	35	2058	1.000	0.253	149.7	149.7	37.9		37.9				16.5	16.5	4.2	16.5	16.5	4.2		
	36	2059	1.000	0.244	149.7	149.7	36.5		36.5				16.5	16.5	4.0	16.5	16.5	4.0		
	37	2060	1.000	0.234	149.7	149.7	35.0		35.0				16.5	16.5	3.9	16.5	16.5	3.9		
	38	2061	1.000	0.225	149.7	149.7	33.7		33.7				16.5	16.5	3.7	16.5	16.5	3.7		
	39	2062	1.000	0.217	149.7	149.7	32.5		32.5				16.5	16.5	3.6	16.5	16.5	3.6		
	40	2063	1.000	0.208	149.7	149.7	31.1		31.1				16.5	16.5	3.4	16.5	16.5	3.4		
	41	2064	1.000	0.200	149.7	149.7	29.9		29.9				16.5	16.5	3.3	16.5	16.5	3.3		
	42	2065	1.000	0.193	149.7	149.7	28.9		28.9				16.5	16.5	3.2	16.5	16.5	3.2		
	43	2066	1.000	0.185	149.7	149.7	27.7		27.7				16.5	16.5	3.1	16.5	16.5	3.1		
	44	2067	1.000	0.178	149.7	149.7	26.6		26.6				16.5	16.5	2.9	16.5	16.5	2.9		
	45	2068	1.000	0.171	149.7	149.7	25.6		25.6				16.5	16.5	2.8	16.5	16.5	2.8		
	46	2069	1.000	0.165	149.7	149.7	24.7		24.7				16.5	16.5	2.7	16.5	16.5	2.7		
	47	2070	1.000	0.158	149.7	149.7	23.7		23.7				16.5	16.5	2.6	16.5	16.5	2.6		
	48	2071	1.000	0.152	149.7	149.7	22.8		22.8				16.5	16.5	2.5	16.5	16.5	2.5		
	49	2072	1.000	0.146	149.7	149.7	21.9		21.9				16.5	16.5	2.4	16.5	16.5	2.4		
	50	2073	1.000	0.141	149.7	149.7	21.1		21.1				16.5	16.5	2.3	16.5	16.5	2.3		
	51	2074	1.000	0.135	149.7	149.7	20.2		20.2				16.5	16.5	2.2	16.5	16.5	2.2		
	52	2075	1.000	0.130	149.7	149.7	19.5		19.5				16.5	16.5	2.1	16.5	16.5	2.1		
	53	2076	1.000	0.125	149.7	149.7	18.7		18.7				16.5	16.5	2.1	16.5	16.5	2.1		
	54	2077	1.000	0.120	149.7	149.7	18.0		18.0				16.5	16.5	2.0	16.5	16.5	2.0		
	55	2078	1.000	0.116	149.7	149.7	17.4		17.4				16.5	16.5	1.9	16.5	16.5	1.9		
	56	2079	1.000	0.111	149.7	149.7	16.6		16.6				16.5	16.5	1.8	16.5	16.5	1.8		
	57	2080	1.000	0.107	149.7	149.7	16.0		16.0				16.5	16.5	1.8	16.5	16.5	1.8		
	58	2081	1.000	0.103	149.7	149.7	15.4	211.4	21.8	37.2			16.5	16.5	1.7	16.5	16.5	1.7		
合計					7485	7485	2350	211	22	2,372 =B	593	593	547	825	825	259	1418	1418	806 =C	

費用便益比	
総便益（億円）	B 24
総費用（億円）	C 8.1
費用便益比	B/C 3.0
純現在価値（億円）	B-C 16
経済的内部収益率	7%

Case ⑩ 白浜水辺整備 残事業（事業費-10%）

【費用便益算定シート・白浜水辺整備 事業費-10%（残事業）】

（様式 - 5）

基準（評価）年度	2023(R5)
共用年度	2032(R14)
社会的割引率	4%

（単位：百万円）

年度	t	西暦	デフ レータ	割引 率	便益：B						費用：C								
					便益①			残存価値②			建設費③			維持管理費④			計③+④		
					便益	実質価格	現在価値	実質価格	現在価値	計 ((1)+(2))	費用	実質価格	現在価値	費用	実質価格	現在価値	費用	実質価格	現在価値
整	-20	2003	1.263	2.191															
	-19	2004	1.259	2.107															
	-18	2005	1.252	2.026															
	-17	2006	1.238	1.948															
	-16	2007	1.219	1.873															
	-15	2008	1.183	1.801															
	-14	2009	1.222	1.732															
	-13	2010	1.221	1.665															
	-12	2011	1.191	1.601															
	-11	2012	1.195	1.539															
	-10	2013	1.170	1.480															
	-9	2014	1.132	1.423															
	-8	2015	1.129	1.369															
	-7	2016	1.122	1.316															
	-6	2017	1.097	1.265															
	-5	2018	1.060	1.217															
	-4	2019	1.037	1.170															
	-3	2020	1.038	1.125															
	-2	2021	1.000	1.082															
	-1	2022	1.000	1.040															
	0	2023	1.000	1.000															
	1	2024	1.000	0.962	0.0	0.0	0.0			0.0	172.0	172.0	165.5	0.0	0.0	0.0	172.0	172.0	165.5
	2	2025	1.000	0.925	0.0	0.0	0.0			0.0	168.9	168.9	156.2	0.0	0.0	0.0	168.9	168.9	156.2
	3	2026	1.000	0.889	0.0	0.0	0.0			0.0	127.8	127.8	113.6	0.0	0.0	0.0	127.8	127.8	113.6
	4	2027	1.000	0.855	0.0	0.0	0.0			0.0	0.0	0.0	0.0	0.0	0.0	0.0	0.0	0.0	0.0
	5	2028	1.000	0.822	0.0	0.0	0.0			0.0	0.0	0.0	0.0	0.0	0.0	0.0	0.0	0.0	0.0
	6	2029	1.000	0.790	0.0	0.0	0.0			0.0	0.0	0.0	0.0	0.0	0.0	0.0	0.0	0.0	0.0
	7	2030	1.000	0.760	0.0	0.0	0.0			0.0	8.2	8.2	6.2	0.0	0.0	0.0	8.2	8.2	6.2
	8	2031	1.000	0.731	0.0	0.0	0.0			0.0	8.2	8.2	6.0	0.0	0.0	0.0	8.2	8.2	6.0
	9	2032	1.000	0.703	149.7	149.7	105.2			105.2				16.5	16.5	11.6	16.5	16.5	11.6
	10	2033	1.000	0.676	149.7	149.7	101.2			101.2				16.5	16.5	11.2	16.5	16.5	11.2
	11	2034	1.000	0.650	149.7	149.7	97.3			97.3				16.5	16.5	10.7	16.5	16.5	10.7
	12	2035	1.000	0.625	149.7	149.7	93.6			93.6				16.5	16.5	10.3	16.5	16.5	10.3
	13	2036	1.000	0.601	149.7	149.7	90.0			90.0				16.5	16.5	9.9	16.5	16.5	9.9
	14	2037	1.000	0.577	149.7	149.7	86.4			86.4				16.5	16.5	9.5	16.5	16.5	9.5
	15	2038	1.000	0.555	149.7	149.7	83.1			83.1				16.5	16.5	9.2	16.5	16.5	9.2
	16	2039	1.000	0.534	149.7	149.7	79.9			79.9				16.5	16.5	8.8	16.5	16.5	8.8
	17	2040	1.000	0.513	149.7	149.7	76.8			76.8				16.5	16.5	8.5	16.5	16.5	8.5
	18	2041	1.000	0.494	149.7	149.7	74.0			74.0				16.5	16.5	8.2	16.5	16.5	8.2
	19	2042	1.000	0.475	149.7	149.7	71.1			71.1				16.5	16.5	7.8	16.5	16.5	7.8
	20	2043	1.000	0.456	149.7	149.7	68.3			68.3				16.5	16.5	7.5	16.5	16.5	7.5
	21	2044	1.000	0.439	149.7	149.7	65.7			65.7				16.5	16.5	7.2	16.5	16.5	7.2
	22	2045	1.000	0.422	149.7	149.7	63.2			63.2				16.5	16.5	7.0	16.5	16.5	7.0
	23	2046	1.000	0.406	149.7	149.7	60.8			60.8				16.5	16.5	6.7	16.5	16.5	6.7
	24	2047	1.000	0.390	149.7	149.7	58.4			58.4				16.5	16.5	6.4	16.5	16.5	6.4
	25	2048	1.000	0.375	149.7	149.7	56.1			56.1				16.5	16.5	6.2	16.5	16.5	6.2
	26	2049	1.000	0.361	149.7	149.7	54.0			54.0				16.5	16.5	6.0	16.5	16.5	6.0
	27	2050	1.000	0.347	149.7	149.7	51.9			51.9				16.5	16.5	5.7	16.5	16.5	5.7
	28	2051	1.000	0.333	149.7	149.7	49.9			49.9				16.5	16.5	5.5	16.5	16.5	5.5
	29	2052	1.000	0.321	149.7	149.7	48.1			48.1				16.5	16.5	5.3	16.5	16.5	5.3
	30	2053	1.000	0.308	149.7	149.7	46.1			46.1				16.5	16.5	5.1	16.5	16.5	5.1
	31	2054	1.000	0.296	149.7	149.7	44.3			44.3				16.5	16.5	4.9	16.5	16.5	4.9
	32	2055	1.000	0.285	149.7	149.7	42.7			42.7				16.5	16.5	4.7	16.5	16.5	4.7
	33	2056	1.000	0.274	149.7	149.7	41.0			41.0				16.5	16.5	4.5	16.5	16.5	4.5
	34	2057	1.000	0.264	149.7	149.7	39.5			39.5				16.5	16.5	4.4	16.5	16.5	4.4
	35	2058	1.000	0.253	149.7	149.7	37.9			37.9				16.5	16.5	4.2	16.5	16.5	4.2
	36	2059	1.000	0.244	149.7	149.7	36.5			36.5				16.5	16.5	4.0	16.5	16.5	4.0
	37	2060	1.000	0.234	149.7	149.7	35.0			35.0				16.5	16.5	3.9	16.5	16.5	3.9
	38	2061	1.000	0.225	149.7	149.7	33.7			33.7				16.5	16.5	3.7	16.5	16.5	3.7
	39	2062	1.000	0.217	149.7	149.7	32.5			32.5				16.5	16.5	3.6	16.5	16.5	3.6
	40	2063	1.000	0.208	149.7	149.7	31.1			31.1				16.5	16.5	3.4	16.5	16.5	3.4
	41	2064	1.000	0.200	149.7	149.7	29.9			29.9				16.5	16.5	3.3	16.5	16.5	3.3
	42	2065	1.000	0.193	149.7	149.7	28.9			28.9				16.5	16.5	3.2	16.5	16.5	3.2
	43	2066	1.000	0.185	149.7	149.7	27.7			27.7				16.5	16.5	3.1	16.5	16.5	3.1
	44	2067	1.000	0.178	149.7	149.7	26.6			26.6				16.5	16.5	2.9	16.5	16.5	2.9
	45	2068	1.000	0.171	149.7	149.7	25.6			25.6				16.5	16.5	2.8	16.5	16.5	2.8
	46	2069	1.000	0.165	149.7	149.7	24.7			24.7				16.5	16.5	2.7	16.5	16.5	2.7
	47	2070	1.000	0.158	149.7	149.7	23.7			23.7				16.5	16.5	2.6	16.5	16.5	2.6
	48	2071	1.000	0.152	149.7	149.7	22.8			22.8				16.5	16.5	2.5	16.5	16.5	2.5
	49	2072	1.000	0.146	149.7	149.7	21.9			21.9				16.5	16.5	2.4	16.5	16.5	2.4
	50	2073	1.000	0.141	149.7	149.7	21.1			21.1				16.5	16.5	2.3	16.5	16.5	2.3
	51	2074	1.000	0.135	149.7	149.7	20.2			20.2				16.5	16.5	2.2	16.5	16.5	2.2
	52	2075	1.000	0.130	149.7	149.7	19.5			19.5				16.5	16.5	2.1	16.5	16.5	2.1
	53	2076	1.000	0.125	149.7	149.7	18.7			18.7				16.5	16.5	2.1	16.5	16.5	2.1
	54	2077	1.000	0.120	149.7	149.7	18.0			18.0				16.5	16.5	2.0	16.5	16.5	2.0
	55	2078	1.000	0.116	149.7	149.7	17.4			17.4				16.5	16.5	1.9	16.5	16.5	1.9
	56	2079	1.000	0.111	149.7	149.7	16.6			16.6				16.5	16.5	1.8	16.5	16.5	1.8
	57	2080	1.000	0.107	149.7	149.7	16.0			16.0				16.5	16.5	1.8	16.5	16.5	1.8
	58	2081	1.000	0.103	149.7	149.7	15.4	173.0	17.8	33.2				16.5	16.5	1.7	16.5	16.5	1.7
合計					7485	7485	2350	173	18	2,368=B	485	485	448	825	825	259	1310	1310	707=C

費用便益比	
総便益（億円）	B
総費用（億円）	C
費用便益比	B÷C
減現在価値（億円）	B-C
経済的内部収益率	9%

Case ⑪ 白浜水辺整備 残事業 (受益世帯数+10%)

【費用便益算定シート・白浜水辺整備 世帯数+10% (残事業)】

(様式-5)

基準(評価)年度	2023(R5)
共用年度	2022(R14)
社会的割引率	4%

(単位:百万円)

年度	t	西暦	デフ レータ	割引 率	便益: B					費用: C											
					便益①		残存価値②		計 (①+②)	建設費③			維持管理費④			計③+④					
					便益	実質価格	現在価値	実質価格		現在価値	費用	実質価格	現在価値	費用	実質価格		現在価値				
整	-20	2003	1.263	2.191																	
	-19	2004	1.259	2.107																	
	-18	2005	1.252	2.026																	
	-17	2006	1.238	1.948																	
	-16	2007	1.219	1.873																	
	-15	2008	1.183	1.801																	
	-14	2009	1.222	1.732																	
	-13	2010	1.221	1.665																	
	-12	2011	1.191	1.601																	
	-11	2012	1.195	1.539																	
	-10	2013	1.170	1.480																	
	-9	2014	1.132	1.423																	
	-8	2015	1.129	1.369																	
	-7	2016	1.122	1.316																	
	-6	2017	1.097	1.265																	
	-5	2018	1.060	1.217																	
	-4	2019	1.037	1.170																	
	-3	2020	1.038	1.125																	
	-2	2021	1.000	1.082																	
	-1	2022	1.000	1.040																	
	0	2023	1.000	1.000																	
	1	2024	1.000	0.962	0.0	0.0	0.0		0.0	191.1	191.1	183.8	0.0	0.0	0.0	191.1	191.1	183.8			
	2	2025	1.000	0.925	0.0	0.0	0.0		0.0	187.7	187.7	173.6	0.0	0.0	0.0	187.7	187.7	173.6			
	3	2026	1.000	0.889	0.0	0.0	0.0		0.0	142.0	142.0	126.2	0.0	0.0	0.0	142.0	142.0	126.2			
	4	2027	1.000	0.855	0.0	0.0	0.0		0.0	0.0	0.0	0.0	0.0	0.0	0.0	0.0	0.0	0.0			
	5	2028	1.000	0.822	0.0	0.0	0.0		0.0	0.0	0.0	0.0	0.0	0.0	0.0	0.0	0.0	0.0			
	6	2029	1.000	0.790	0.0	0.0	0.0		0.0	0.0	0.0	0.0	0.0	0.0	0.0	0.0	0.0	0.0			
	7	2030	1.000	0.760	0.0	0.0	0.0		0.0	9.1	9.1	6.9	0.0	0.0	0.0	9.1	9.1	6.9			
	8	2031	1.000	0.731	0.0	0.0	0.0		0.0	9.1	9.1	6.7	0.0	0.0	0.0	9.1	9.1	6.7			
	9	2032	1.000	0.703	164.6	164.6	115.7		115.7				16.5	16.5	11.6	16.5	16.5	11.6			
	10	2033	1.000	0.676	164.6	164.6	111.3		111.3				16.5	16.5	11.2	16.5	16.5	11.2			
	11	2034	1.000	0.650	164.6	164.6	107.0		107.0				16.5	16.5	10.7	16.5	16.5	10.7			
	12	2035	1.000	0.625	164.6	164.6	102.9		102.9				16.5	16.5	10.3	16.5	16.5	10.3			
	13	2036	1.000	0.601	164.6	164.6	98.9		98.9				16.5	16.5	9.9	16.5	16.5	9.9			
	14	2037	1.000	0.577	164.6	164.6	95.0		95.0				16.5	16.5	9.5	16.5	16.5	9.5			
	15	2038	1.000	0.555	164.6	164.6	91.4		91.4				16.5	16.5	9.2	16.5	16.5	9.2			
	16	2039	1.000	0.534	164.6	164.6	87.9		87.9				16.5	16.5	8.8	16.5	16.5	8.8			
	17	2040	1.000	0.513	164.6	164.6	84.4		84.4				16.5	16.5	8.5	16.5	16.5	8.5			
	18	2041	1.000	0.494	164.6	164.6	81.3		81.3				16.5	16.5	8.2	16.5	16.5	8.2			
	19	2042	1.000	0.475	164.6	164.6	78.2		78.2				16.5	16.5	7.8	16.5	16.5	7.8			
	20	2043	1.000	0.456	164.6	164.6	75.1		75.1				16.5	16.5	7.5	16.5	16.5	7.5			
	21	2044	1.000	0.439	164.6	164.6	72.3		72.3				16.5	16.5	7.2	16.5	16.5	7.2			
	22	2045	1.000	0.422	164.6	164.6	69.5		69.5				16.5	16.5	7.0	16.5	16.5	7.0			
	23	2046	1.000	0.406	164.6	164.6	66.8		66.8				16.5	16.5	6.7	16.5	16.5	6.7			
	24	2047	1.000	0.390	164.6	164.6	64.2		64.2				16.5	16.5	6.4	16.5	16.5	6.4			
	25	2048	1.000	0.375	164.6	164.6	61.7		61.7				16.5	16.5	6.2	16.5	16.5	6.2			
	26	2049	1.000	0.361	164.6	164.6	59.4		59.4				16.5	16.5	6.0	16.5	16.5	6.0			
	27	2050	1.000	0.347	164.6	164.6	57.1		57.1				16.5	16.5	5.7	16.5	16.5	5.7			
	28	2051	1.000	0.333	164.6	164.6	54.8		54.8				16.5	16.5	5.5	16.5	16.5	5.5			
	29	2052	1.000	0.321	164.6	164.6	52.8		52.8				16.5	16.5	5.3	16.5	16.5	5.3			
	30	2053	1.000	0.308	164.6	164.6	50.7		50.7				16.5	16.5	5.1	16.5	16.5	5.1			
	31	2054	1.000	0.296	164.6	164.6	48.7		48.7				16.5	16.5	4.9	16.5	16.5	4.9			
	32	2055	1.000	0.285	164.6	164.6	46.9		46.9				16.5	16.5	4.7	16.5	16.5	4.7			
	33	2056	1.000	0.274	164.6	164.6	45.1		45.1				16.5	16.5	4.5	16.5	16.5	4.5			
	34	2057	1.000	0.264	164.6	164.6	43.5		43.5				16.5	16.5	4.4	16.5	16.5	4.4			
	35	2058	1.000	0.253	164.6	164.6	41.6		41.6				16.5	16.5	4.2	16.5	16.5	4.2			
	36	2059	1.000	0.244	164.6	164.6	40.2		40.2				16.5	16.5	4.0	16.5	16.5	4.0			
	37	2060	1.000	0.234	164.6	164.6	38.5		38.5				16.5	16.5	3.9	16.5	16.5	3.9			
	38	2061	1.000	0.225	164.6	164.6	37.0		37.0				16.5	16.5	3.7	16.5	16.5	3.7			
	39	2062	1.000	0.217	164.6	164.6	35.7		35.7				16.5	16.5	3.6	16.5	16.5	3.6			
	40	2063	1.000	0.208	164.6	164.6	34.2		34.2				16.5	16.5	3.4	16.5	16.5	3.4			
	41	2064	1.000	0.200	164.6	164.6	32.9		32.9				16.5	16.5	3.3	16.5	16.5	3.3			
	42	2065	1.000	0.193	164.6	164.6	31.8		31.8				16.5	16.5	3.2	16.5	16.5	3.2			
	43	2066	1.000	0.185	164.6	164.6	30.5		30.5				16.5	16.5	3.1	16.5	16.5	3.1			
	44	2067	1.000	0.178	164.6	164.6	29.3		29.3				16.5	16.5	2.9	16.5	16.5	2.9			
	45	2068	1.000	0.171	164.6	164.6	28.1		28.1				16.5	16.5	2.8	16.5	16.5	2.8			
	46	2069	1.000	0.165	164.6	164.6	27.2		27.2				16.5	16.5	2.7	16.5	16.5	2.7			
	47	2070	1.000	0.158	164.6	164.6	26.0		26.0				16.5	16.5	2.6	16.5	16.5	2.6			
	48	2071	1.000	0.152	164.6	164.6	25.0		25.0				16.5	16.5	2.5	16.5	16.5	2.5			
	49	2072	1.000	0.146	164.6	164.6	24.0		24.0				16.5	16.5	2.4	16.5	16.5	2.4			
	50	2073	1.000	0.141	164.6	164.6	23.2		23.2				16.5	16.5	2.3	16.5	16.5	2.3			
	51	2074	1.000	0.135	164.6	164.6	22.2		22.2				16.5	16.5	2.2	16.5	16.5	2.2			
	52	2075	1.000	0.130	164.6	164.6	21.4		21.4				16.5	16.5	2.1	16.5	16.5	2.1			
	53	2076	1.000	0.125	164.6	164.6	20.6		20.6				16.5	16.5	2.1	16.5	16.5	2.1			
	54	2077	1.000	0.120	164.6	164.6	19.8		19.8				16.5	16.5	2.0	16.5	16.5	2.0			
	55	2078	1.000	0.116	164.6	164.6	19.1		19.1				16.5	16.5	1.9	16.5	16.5	1.9			
	56	2079	1.000	0.111	164.6	164.6	18.3		18.3				16.5	16.5	1.8	16.5	16.5	1.8			
	57	2080	1.000	0.107	164.6	164.6	17.6		17.6				16.5	16.5	1.8	16.5	16.5	1.8			
	58	2081	1.000	0.103	164.6	164.6	17.0	192.2	19.8	36.8			16.5	16.5	1.7	16.5	16.5	1.7			
合計					8230	8230	2584	192	20	2,604	-B	539	539	497	825	825	259	1364	1364	756	-C

費用便益比	
総便益(億円)	B 26
総費用(億円)	C 7.6
費用便益比	B/C 3.4
純現在価値(億円)	B-C 18
経済的内部収益率	9%

Case ⑫ 白浜水辺整備 残事業（受益世帯数-10%）

【費用便益算定シート・白浜水辺整備 世帯数-10%（残事業）】

（様式-5）

基準（評価）年度	2023(R5)
共用年度	2032(R14)
社会的割引率	4%

（単位：百万円）

年度	t	西暦	デフレータ	割引率	便益：B						費用：C								
					便益①			便益②			建設費③			維持管理費④			計③+④		
					便益	実質価格	現在価値	便益	実質価格	現在価値	費用	実質価格	現在価値	費用	実質価格	現在価値	費用	実質価格	現在価値
整	-20	2003	1.263	2.191															
	-19	2004	1.259	2.107															
	-18	2005	1.252	2.026															
	-17	2006	1.238	1.948															
	-16	2007	1.219	1.873															
	-15	2008	1.183	1.801															
	-14	2009	1.222	1.732															
	-13	2010	1.221	1.665															
	-12	2011	1.191	1.601															
	-11	2012	1.195	1.539															
	-10	2013	1.170	1.480															
	-9	2014	1.132	1.423															
	-8	2015	1.129	1.369															
	-7	2016	1.122	1.316															
	-6	2017	1.097	1.265															
	-5	2018	1.060	1.217															
	-4	2019	1.037	1.170															
	-3	2020	1.038	1.125															
	-2	2021	1.000	1.082															
	-1	2022	1.000	1.040															
	0	2023	1.000	1.000															
	1	2024	1.000	0.962	0.0	0.0	0.0	0.0	191.1	191.1	183.8	0.0	0.0	0.0	191.1	191.1	183.8		
	2	2025	1.000	0.925	0.0	0.0	0.0	0.0	187.7	187.7	173.6	0.0	0.0	0.0	187.7	187.7	173.6		
	3	2026	1.000	0.889	0.0	0.0	0.0	0.0	142.0	142.0	126.2	0.0	0.0	0.0	142.0	142.0	126.2		
	4	2027	1.000	0.855	0.0	0.0	0.0	0.0	0.0	0.0	0.0	0.0	0.0	0.0	0.0	0.0	0.0		
	5	2028	1.000	0.822	0.0	0.0	0.0	0.0	0.0	0.0	0.0	0.0	0.0	0.0	0.0	0.0	0.0		
	6	2029	1.000	0.790	0.0	0.0	0.0	0.0	0.0	0.0	0.0	0.0	0.0	0.0	0.0	0.0	0.0		
	7	2030	1.000	0.760	0.0	0.0	0.0	0.0	9.1	9.1	6.9	0.0	0.0	0.0	9.1	9.1	6.9		
	8	2031	1.000	0.731	0.0	0.0	0.0	0.0	9.1	9.1	6.7	0.0	0.0	0.0	9.1	9.1	6.7		
	9	2032	1.000	0.703	134.7	134.7	94.7	94.7				16.5	16.5	11.6	16.5	16.5	11.6		
	10	2033	1.000	0.676	134.7	134.7	91.1	91.1				16.5	16.5	11.2	16.5	16.5	11.2		
	11	2034	1.000	0.650	134.7	134.7	87.6	87.6				16.5	16.5	10.7	16.5	16.5	10.7		
	12	2035	1.000	0.625	134.7	134.7	84.2	84.2				16.5	16.5	10.3	16.5	16.5	10.3		
	13	2036	1.000	0.601	134.7	134.7	81.0	81.0				16.5	16.5	9.9	16.5	16.5	9.9		
	14	2037	1.000	0.577	134.7	134.7	77.7	77.7				16.5	16.5	9.5	16.5	16.5	9.5		
	15	2038	1.000	0.555	134.7	134.7	74.8	74.8				16.5	16.5	9.2	16.5	16.5	9.2		
	16	2039	1.000	0.534	134.7	134.7	71.9	71.9				16.5	16.5	8.8	16.5	16.5	8.8		
	17	2040	1.000	0.513	134.7	134.7	69.1	69.1				16.5	16.5	8.5	16.5	16.5	8.5		
	18	2041	1.000	0.494	134.7	134.7	66.5	66.5				16.5	16.5	8.2	16.5	16.5	8.2		
	19	2042	1.000	0.475	134.7	134.7	64.0	64.0				16.5	16.5	7.8	16.5	16.5	7.8		
	20	2043	1.000	0.456	134.7	134.7	61.4	61.4				16.5	16.5	7.5	16.5	16.5	7.5		
	21	2044	1.000	0.439	134.7	134.7	59.1	59.1				16.5	16.5	7.2	16.5	16.5	7.2		
	22	2045	1.000	0.422	134.7	134.7	56.8	56.8				16.5	16.5	7.0	16.5	16.5	7.0		
	23	2046	1.000	0.406	134.7	134.7	54.7	54.7				16.5	16.5	6.7	16.5	16.5	6.7		
	24	2047	1.000	0.390	134.7	134.7	52.5	52.5				16.5	16.5	6.4	16.5	16.5	6.4		
	25	2048	1.000	0.375	134.7	134.7	50.5	50.5				16.5	16.5	6.2	16.5	16.5	6.2		
	26	2049	1.000	0.361	134.7	134.7	48.6	48.6				16.5	16.5	6.0	16.5	16.5	6.0		
	27	2050	1.000	0.347	134.7	134.7	46.7	46.7				16.5	16.5	5.7	16.5	16.5	5.7		
	28	2051	1.000	0.333	134.7	134.7	44.9	44.9				16.5	16.5	5.5	16.5	16.5	5.5		
	29	2052	1.000	0.321	134.7	134.7	43.2	43.2				16.5	16.5	5.3	16.5	16.5	5.3		
	30	2053	1.000	0.308	134.7	134.7	41.5	41.5				16.5	16.5	5.1	16.5	16.5	5.1		
	31	2054	1.000	0.296	134.7	134.7	39.9	39.9				16.5	16.5	4.9	16.5	16.5	4.9		
	32	2055	1.000	0.285	134.7	134.7	38.4	38.4				16.5	16.5	4.7	16.5	16.5	4.7		
	33	2056	1.000	0.274	134.7	134.7	36.9	36.9				16.5	16.5	4.5	16.5	16.5	4.5		
	34	2057	1.000	0.264	134.7	134.7	35.6	35.6				16.5	16.5	4.4	16.5	16.5	4.4		
	35	2058	1.000	0.253	134.7	134.7	34.1	34.1				16.5	16.5	4.2	16.5	16.5	4.2		
	36	2059	1.000	0.244	134.7	134.7	32.9	32.9				16.5	16.5	4.0	16.5	16.5	4.0		
	37	2060	1.000	0.234	134.7	134.7	31.5	31.5				16.5	16.5	3.9	16.5	16.5	3.9		
	38	2061	1.000	0.225	134.7	134.7	30.3	30.3				16.5	16.5	3.7	16.5	16.5	3.7		
	39	2062	1.000	0.217	134.7	134.7	29.2	29.2				16.5	16.5	3.6	16.5	16.5	3.6		
	40	2063	1.000	0.208	134.7	134.7	28.0	28.0				16.5	16.5	3.4	16.5	16.5	3.4		
	41	2064	1.000	0.200	134.7	134.7	26.9	26.9				16.5	16.5	3.3	16.5	16.5	3.3		
	42	2065	1.000	0.193	134.7	134.7	26.0	26.0				16.5	16.5	3.2	16.5	16.5	3.2		
	43	2066	1.000	0.185	134.7	134.7	24.9	24.9				16.5	16.5	3.1	16.5	16.5	3.1		
	44	2067	1.000	0.178	134.7	134.7	24.0	24.0				16.5	16.5	2.9	16.5	16.5	2.9		
	45	2068	1.000	0.171	134.7	134.7	23.0	23.0				16.5	16.5	2.8	16.5	16.5	2.8		
	46	2069	1.000	0.165	134.7	134.7	22.2	22.2				16.5	16.5	2.7	16.5	16.5	2.7		
	47	2070	1.000	0.158	134.7	134.7	21.3	21.3				16.5	16.5	2.6	16.5	16.5	2.6		
	48	2071	1.000	0.152	134.7	134.7	20.5	20.5				16.5	16.5	2.5	16.5	16.5	2.5		
	49	2072	1.000	0.146	134.7	134.7	19.7	19.7				16.5	16.5	2.4	16.5	16.5	2.4		
	50	2073	1.000	0.141	134.7	134.7	19.0	19.0				16.5	16.5	2.3	16.5	16.5	2.3		
	51	2074	1.000	0.135	134.7	134.7	18.2	18.2				16.5	16.5	2.2	16.5	16.5	2.2		
	52	2075	1.000	0.130	134.7	134.7	17.5	17.5				16.5	16.5	2.1	16.5	16.5	2.1		
	53	2076	1.000	0.125	134.7	134.7	16.8	16.8				16.5	16.5	2.1	16.5	16.5	2.1		
	54	2077	1.000	0.120	134.7	134.7	16.2	16.2				16.5	16.5	2.0	16.5	16.5	2.0		
	55	2078	1.000	0.116	134.7	134.7	15.6	15.6				16.5	16.5	1.9	16.5	16.5	1.9		
	56	2079	1.000	0.111	134.7	134.7	15.0	15.0				16.5	16.5	1.8	16.5	16.5	1.8		
	57	2080	1																

Case ⑭ 白浜水辺整備 残事業（残工期-10%）

【費用便益算定シート・白浜水辺整備 残工期-10%（残事業）】

（様式-5）

基準（評価）年度	2023(R5)
共用年度	2031(R13)
社会的割引率	4%

（単位：百万円）

年度	t	西暦	デフ レータ	割引 率	便益：B						費用：C										
					便益①			残存価値②			建設費③			維持管理費④			計③+④				
					便益	委買価格	現在価値	委買価格	現在価値	費用	委買価格	現在価値	費用	委買価格	現在価値	費用	委買価格	現在価値			
計 (①+②)						計③+④															
整備	-20	2003	1.263	2.191																	
	-19	2004	1.259	2.107																	
	-18	2005	1.252	2.026																	
	-17	2006	1.238	1.948																	
	-16	2007	1.219	1.873																	
	-15	2008	1.183	1.801																	
	-14	2009	1.222	1.732																	
	-13	2010	1.221	1.665																	
	-12	2011	1.191	1.601																	
	-11	2012	1.195	1.539																	
	-10	2013	1.170	1.480																	
	-9	2014	1.132	1.423																	
	-8	2015	1.129	1.369																	
	-7	2016	1.122	1.316																	
	-6	2017	1.097	1.265																	
	-5	2018	1.060	1.217																	
	-4	2019	1.037	1.170																	
	-3	2020	1.038	1.125																	
	-2	2021	1.000	1.082																	
	-1	2022	1.000	1.040																	
	0	2023	1.000	1.000																	
開	1	2024	1.000	0.962	0.0	0.0	0.0	0.0	0.0	217.9	217.9	209.6	0.0	0.0	0.0	217.9	217.9	209.6			
	2	2025	1.000	0.925	0.0	0.0	0.0	0.0	0.0	201.5	201.5	186.4	0.0	0.0	0.0	201.5	201.5	186.4			
	3	2026	1.000	0.889	0.0	0.0	0.0	0.0	0.0	101.4	101.4	90.1	0.0	0.0	0.0	101.4	101.4	90.1			
	4	2027	1.000	0.855	0.0	0.0	0.0	0.0	0.0	0.0	0.0	0.0	0.0	0.0	0.0	0.0	0.0	0.0			
	5	2028	1.000	0.822	0.0	0.0	0.0	0.0	0.0	0.0	0.0	0.0	0.0	0.0	0.0	0.0	0.0	0.0			
	6	2029	1.000	0.790	0.0	0.0	0.0	0.0	0.0	7.8	7.8	6.2	0.0	0.0	0.0	7.8	7.8	6.2			
	7	2030	1.000	0.760	0.0	0.0	0.0	0.0	0.0	10.4	10.4	7.9	0.0	0.0	0.0	10.4	10.4	7.9			
施	8	2031	1.000	0.731	149.7	149.7	109.4		109.4				16.5	16.5	12.1	16.5	16.5	12.1			
	9	2032	1.000	0.703	149.7	149.7	105.2		105.2				16.5	16.5	11.6	16.5	16.5	11.6			
	10	2033	1.000	0.676	149.7	149.7	101.2		101.2				16.5	16.5	11.2	16.5	16.5	11.2			
	11	2034	1.000	0.650	149.7	149.7	97.3		97.3				16.5	16.5	10.7	16.5	16.5	10.7			
	12	2035	1.000	0.625	149.7	149.7	93.6		93.6				16.5	16.5	10.3	16.5	16.5	10.3			
	13	2036	1.000	0.601	149.7	149.7	90.0		90.0				16.5	16.5	9.9	16.5	16.5	9.9			
	14	2037	1.000	0.577	149.7	149.7	86.4		86.4				16.5	16.5	9.5	16.5	16.5	9.5			
	15	2038	1.000	0.555	149.7	149.7	83.1		83.1				16.5	16.5	9.2	16.5	16.5	9.2			
	16	2039	1.000	0.534	149.7	149.7	79.9		79.9				16.5	16.5	8.8	16.5	16.5	8.8			
	17	2040	1.000	0.513	149.7	149.7	76.8		76.8				16.5	16.5	8.5	16.5	16.5	8.5			
	18	2041	1.000	0.494	149.7	149.7	74.0		74.0				16.5	16.5	8.2	16.5	16.5	8.2			
	19	2042	1.000	0.475	149.7	149.7	71.1		71.1				16.5	16.5	7.8	16.5	16.5	7.8			
	20	2043	1.000	0.456	149.7	149.7	68.3		68.3				16.5	16.5	7.5	16.5	16.5	7.5			
	21	2044	1.000	0.439	149.7	149.7	65.7		65.7				16.5	16.5	7.2	16.5	16.5	7.2			
	22	2045	1.000	0.422	149.7	149.7	63.2		63.2				16.5	16.5	7.0	16.5	16.5	7.0			
	23	2046	1.000	0.406	149.7	149.7	60.8		60.8				16.5	16.5	6.7	16.5	16.5	6.7			
	24	2047	1.000	0.390	149.7	149.7	58.4		58.4				16.5	16.5	6.4	16.5	16.5	6.4			
	25	2048	1.000	0.375	149.7	149.7	56.1		56.1				16.5	16.5	6.2	16.5	16.5	6.2			
	26	2049	1.000	0.361	149.7	149.7	54.0		54.0				16.5	16.5	6.0	16.5	16.5	6.0			
	27	2050	1.000	0.347	149.7	149.7	51.9		51.9				16.5	16.5	5.7	16.5	16.5	5.7			
	28	2051	1.000	0.333	149.7	149.7	49.9		49.9				16.5	16.5	5.5	16.5	16.5	5.5			
	29	2052	1.000	0.321	149.7	149.7	48.1		48.1				16.5	16.5	5.3	16.5	16.5	5.3			
	30	2053	1.000	0.308	149.7	149.7	46.1		46.1				16.5	16.5	5.1	16.5	16.5	5.1			
	31	2054	1.000	0.296	149.7	149.7	44.3		44.3				16.5	16.5	4.9	16.5	16.5	4.9			
	32	2055	1.000	0.285	149.7	149.7	42.7		42.7				16.5	16.5	4.7	16.5	16.5	4.7			
	33	2056	1.000	0.274	149.7	149.7	41.0		41.0				16.5	16.5	4.5	16.5	16.5	4.5			
	34	2057	1.000	0.264	149.7	149.7	39.5		39.5				16.5	16.5	4.4	16.5	16.5	4.4			
	35	2058	1.000	0.253	149.7	149.7	37.9		37.9				16.5	16.5	4.2	16.5	16.5	4.2			
	36	2059	1.000	0.244	149.7	149.7	36.5		36.5				16.5	16.5	4.0	16.5	16.5	4.0			
	37	2060	1.000	0.234	149.7	149.7	35.0		35.0				16.5	16.5	3.9	16.5	16.5	3.9			
	38	2061	1.000	0.225	149.7	149.7	33.7		33.7				16.5	16.5	3.7	16.5	16.5	3.7			
	39	2062	1.000	0.217	149.7	149.7	32.5		32.5				16.5	16.5	3.6	16.5	16.5	3.6			
	40	2063	1.000	0.208	149.7	149.7	31.1		31.1				16.5	16.5	3.4	16.5	16.5	3.4			
	41	2064	1.000	0.200	149.7	149.7	29.9		29.9				16.5	16.5	3.3	16.5	16.5	3.3			
	42	2065	1.000	0.193	149.7	149.7	28.9		28.9				16.5	16.5	3.2	16.5	16.5	3.2			
	43	2066	1.000	0.185	149.7	149.7	27.7		27.7				16.5	16.5	3.1	16.5	16.5	3.1			
	44	2067	1.000	0.178	149.7	149.7	26.6		26.6				16.5	16.5	2.9	16.5	16.5	2.9			
	45	2068	1.000	0.171	149.7	149.7	25.6		25.6				16.5	16.5	2.8	16.5	16.5	2.8			
	46	2069	1.000	0.165	149.7	149.7	24.7		24.7				16.5	16.5	2.7	16.5	16.5	2.7			
	47	2070	1.000	0.158	149.7	149.7	23.7		23.7				16.5	16.5	2.6	16.5	16.5	2.6			
	48	2071	1.000	0.152	149.7	149.7	22.8		22.8				16.5	16.5	2.5	16.5	16.5	2.5			
	49	2072	1.000	0.146	149.7	149.7	21.9		21.9				16.5	16.5	2.4	16.5	16.5	2.4			
	50	2073	1.000	0.141	149.7	149.7	21.1		21.1				16.5	16.5	2.3	16.5	16.5	2.3			
	51	2074	1.000	0.135	149.7	149.7	20.2		20.2				16.5	16.5	2.2	16.5	16.5	2.2			
	52	2075	1.000	0.130	149.7	149.7	19.5		19.5				16.5	16.5	2.1	16.5	16.5	2.1			
	53	2076	1.000	0.125	149.7	149.7	18.7		18.7				16.5	16.5	2.1	16.5	16.5	2.1			
	54	2077	1.000	0.120	149.7	149.7	18.0		18.0				16.5	16.5	2.0	16.5	16.5	2.0			
	55	2078	1.000	0.116	149.7	149.7	17.4		17.4				16.5	16.5	1.9	16.5	16.5	1.9			
	56	2079	1.000	0.111	149.7	149.7	16.6		16.6				16.5	16.5	1.8	16.5	16.5	1.8			
	57	2080	1.000	0.107	149.7	149.7	16.0	192.2	20.6	36.6			16.5	16.5	1.8	16.5	16.5	1.8			
合計					7.485	7.485	2.444	192	21	2.465	-8	539	539	500	825	825	269	1.364	1.364	770	-0

費用便益比	
総便益（億円）	B 25
総費用（億円）	C 7.7
費用便益比	B/C 3.2
純現在価値（億円）	B-C 17
経済的内部収益率	9%

事業費の内訳書

河川事業

事業名	白浜水辺整備	(全体事業費)
-----	--------	---------

評価年度	R5	再評価
------	----	-----

区分	費目	工種	単位	数量	金額 (百万円)	備考	
工事費			式	1	562		
	本工事費			式	1	562	
			緩傾斜堤防	式	1	155	
			高水敷整正、樹木伐採	式	1	337	
			坂路	式	1	20	
			橋梁	式	1	50	
		附帯工事費		式			
	間接経費			式	1	159	
工事諸費			式	1	157		
自治体費用			式	1	636		
事業費 計			式	1	1,514		
維持管理費			式	1	20	巡視、公園管理(供用後の1年間費用)	

※1 事業費については、事業の執行状況を踏まえて再評価ごとに適宜見直すこと。
 ※2 「工種」及び「金額」については、原則、治水経済調査マニュアル(案)に準拠して記載すること。
 ※3 上記によらないものについては、過去の類似の実績等に基づき記載すること。
 ※4 備考欄に、一式計上している工種の内容等を記載すること。

事業費の内訳書

河川事業

事業名	白浜水辺整備	(残事業費)
-----	--------	--------

評価年度	R5	再評価
------	----	-----

区分	費目	工種	単位	数量	金額 (百万円)	備考	
工事費			式	1	229		
	本工事費		式	1	229		
		緩傾斜堤防	式	1	0		
		高水敷整正、樹木伐採	式	1	159		
		坂路	式	1	20		
		橋梁	式	1	50		
		附帯工事費		式			
	間接経費			式	1	67	
	工事諸費			式	1	78	
自治体費用			式	1	369		
事業費 計			式	1	744		
維持管理費			式	1	18	巡視、公園管理(供用後の1年間費用)	

※1 事業費については、事業の執行状況を踏まえて再評価ごとに適宜見直すこと。
 ※2 「工種」及び「金額」については、原則、治水経済調査マニュアル(案)に準拠して記載すること。
 ※3 上記によらないものについては、過去の類似の実績等に基づき記載すること。
 ※4 備考欄に、一式計上している工種の内容等を記載すること。

1. 便益を計測する一般手法（白浜水辺整備）

環境整備の便益計測手法としては、旅行費用法(TCM)、ヘドニック法、便益移転法・原単位法、代替法、仮想市場評価法(CVM)がある。本事業の便益を計測する手法としてCVMを用いる。

手法	内容	各手法の一般的な特徴		評価	
		長所	短所	評価対象事業を踏まえた適用可能性	妥当性
旅行費用法(TCM)	施設を訪れる人が支出する交通費や費やす時間をもとに便益を計測する方法	・客観的なデータ(来訪者数、旅行費用など)を用いて分析を行うため、分析方法や結果の妥当性を確認しやすい。 ・レクリエーション行動に基づく分析手法であるため、観光地などのレクリエーションに関する価値の分析に適する。	・利用実態に関するデータ(事業がある場合とない場合の出発地別の来訪者数等)の入手が困難な場合がある。 ・レクリエーション行動に結びつかない価値(歴史的・文化的に貴重な施設の有無など)の計測は困難。 ・複数の目的地を有する旅行者や長期滞在者の扱い、代替施設の設定などの分析が課題。	水辺整備により利用推進を図るものであり、利用価値を主とするが、周遊性を有するため適用には課題があるため適用しない。	×
ヘドニック法	事業をもたらず便益が地価に帰着すると仮定し、事業実施による地価の変化分を便益を計測する方法	・地価等に関する統計データから便益を算出するため、分析方法や結果の妥当性を確認しやすい。	・地価に影響を及ぼさない事業(価値)は評価できない。 ・地方都市などでは、ヘドニック関数の推定に必要な数の地価や、地価を説明するためのデータの収集が困難な場合がある。 ・歴史的・文化的に貴重な施設の有無や、広範囲に波及する地球環境の保全などの効果の計測は困難。	河川敷地の整備が周辺の地価に影響する可能性は低いことから、適用しない。	×
便益移転法・原単位法	既存の便益計測事例等から便益原単位を設定し、便益を計測する方法	・他事例に関する分析結果を用いるため、比較的簡易に分析が可能。	・既存の類似する便益計測事例や適用可能な原単位が必要。 ・他事例に関する分析結果を用いるため、評価対象事業固有の特徴の反映が困難。	当該地域における河川環境の改善効果を踏まえた便益の算出が必要であり、既存事例の適用は事業特性が反映できないため、適用しない。	×
代替法	評価対象とする事業と同様の便益をもたらず他の市場財の価格をもとに便益を計測する方法	・計算方法が理解しやすく、比較的簡易に分析が可能。	・適切な代替市場財が設定できない場合は適用できない。	「河川に係る環境整備の経済評価の手引き【本編】(平成22年3月、河川局、河川環境課)では、本事業のように適切な代替財が設定できないものについては適用外とされている。	×
仮想的市場評価法(CVM)	アンケート調査により事業の効果に対する回答者の支払意思額を尋ね、これをもとに便益を計測する方法	・適用範囲が広く、歴史的・文化的に貴重な施設の有無をばじめとして、原則的にあらゆる効果を対象にできる。	・アンケートにおいて価格を直接的に質問するため、適切な手順・アンケート内容としないとバイアスが発生し、推計精度が低下する。 ・仮想的な状況に対する回答であるため、結果の妥当性の確認が難しい。 ・回答者の予断・制約があることを認識してもらう必要がある。 ・負の支払意思額を推計することができない。	本事業の主効果である利用しやすい河川空間の整備は、利用価値を主とする。様々な事例に適用可能で適用事例も多い手法であることから、便益算出に適用する。	○
コンジョイント分析	いくつかのプロファイルの組み合わせから最も良いと思われるものを選んでもらい、その選択結果をもとに統計的に分析することで定量的評価を行う方法	・適用範囲が広く、原則的にはあらゆる効果を対象にできる。 ・複数の項目について評価が可能。 ・マイナスの評価も可能。	・適切な手順を踏まないバイアスが発生し、推計精度が低下する恐れがある。	比較できる複数の仮想状況(プロファイル)を作成することが困難であることから、適用しない。	×
(便益を計測しない)	便益を計測することが困難な場合に、効果を定量的・定性的に示す方法	・便益として計測することが困難な効果や、必ずしも効率性の観点で評価するべきではないものについて、費用便益比以外の多様な観点で評価する。	・社会的な投資効率性の観点から費用と便益を定量的に比較できない。	本事業の効果である利用しやすい河川空間の整備の効果は事業の費用便益比の算出に不可欠な効果であり、便益として計測することが重要である。	×

2. CVM調査チェックリスト（白浜水辺整備）

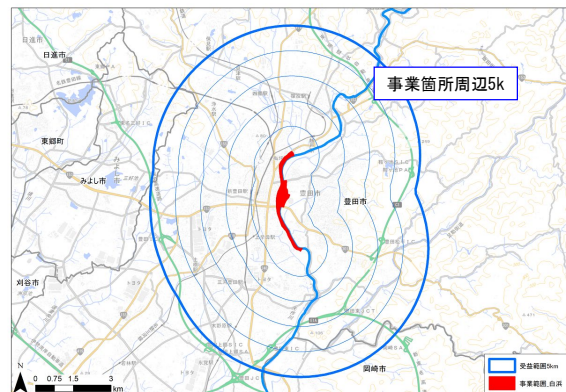
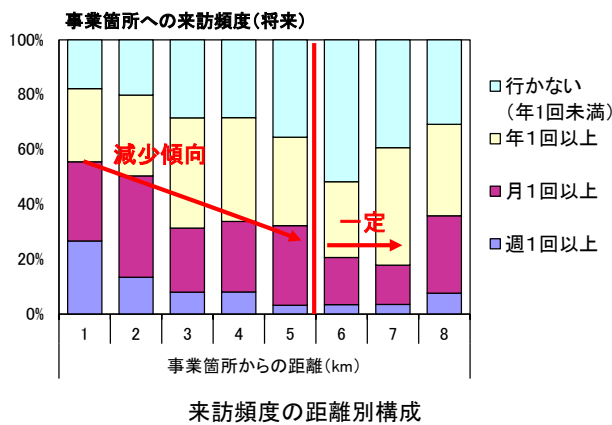
手順	内容	最低限確認すべき事項 (チェックポイント)	check	備考
① CVM適用可否の検討	CVM適用可否の検討	複数の便益計測手法を比較検討した上で、CVMの適用が妥当だと判断したか。	○	・非市場財の主な便益計測手法である、旅行費用法、代替法、仮想的市場評価法について、適用の可否を比較検討。 ・対象事業の種類が、非利用価値であることから、CVMの適用が妥当であると判断(前ページ参照)。
② 調査方法の設定	調査範囲の設定	既存の調査事例やプレテストの結果等をもとに便益の集計範囲を予想した上で、その範囲を含むように調査範囲を設定したか。	○	・前回評価(令和2年度)の結果を基に調査範囲を設定した。
	調査方法の設定	複数の調査方法を比較検討した上で、母集団に対する偏りが少ない調査方法を設定したか。	○	・郵送配布方法とし、母集団に対する偏りを少なくするため、配布先は住民基本台帳から無作為に抽出した。
③ 調査票の作成	金額を尋ねる方法の設定	受入補償額ではなく支払意思額を尋ねたか。	○	・支払形態については、「支払意思額」を尋ねた。
	支払手段の設定	複数の支払手段を比較検討した上で、回答者にとって分かりやすくバイアスの少ない支払手段を設定したか。	○	・「税金」や「寄付金」と比べて先入観が小さく、抵抗感の少ない「負担金」により支払う方法を問う設問とした。
	回答方式の設定	回答方式として二項選択方式を用いたか。	○	・支払いの意志の有無を「はい」、「いいえ」の2つの選択肢から回答してもらった二項選択方式を、金額を変えて3回以上問う「多段階二項選択方式」とした。
	仮想的状況の設定	事業を実施する場合としない場合(あるいは継続する場合と中止する場合)の両方の状況を示したか。 事業の効果を過大に見せたり、悪化することが考えられる要因を過小に見せたりせずに仮想的状況を設定したか。	○ ○	・アンケート用紙の他に事業の目的や概要について説明資料を添付。整備前後の両方の状況をイメージ図や写真で示し、整備されない状況、整備された状況がわかりやすくなるよう工夫した。 ・アンケート用紙の他に事業の目的や概要について説明資料を添付。整備前後の両方の状況をイメージ図や写真で示し、事業効果が過大過小とならないよう工夫した。
④ プレテストの実施	プレテストの実施または既存事例の確認	プレテストまたは既存事例の確認を行い、本調査実施前に調査票の分かりやすさ、支払意思額の回答の幅を確認したか。	○	・本調査実施前に、既存事例の確認を行い、帳票のわかりやすさや支払い意思額の幅について分析した。 ・支払意思額の幅は、既往事例結果を踏まえ設定した。
⑤ 本調査の実施	標本数の確保	分析に必要な標本数を確保したか。	○	・「河川に係る環境整備の経済評価の手引き【別冊】」(平成31年3月河川局河川環境課)ではWTP算出には最低でも50票とされており、それを満足する277票を確保した。
⑥ 便益の推計	支払意思額の設定	異常回答の排除を行い、過大にならないように支払意思額を推定したか。特に支払意思額の代表値として平均値を用いる場合は、最大支払提示額で裾切りを行ったか。	○	・抵抗回答や理解不足の回答は除外して平均WTPを算出した。 ・平均WTPの算出にあたっては、モデルにより賛同率曲線を推定するパラメトリック法を使用し、最大支払提示額で裾切りを行った。
	集計範囲の設定	集計範囲の設定根拠を明らかにし、過大にならないように配慮して便益を推計したか。	○	・本アンケート調査結果から、居住地と利用頻度の関係を整理、利用者が比較的多い範囲として、集計範囲の妥当性を検証した。

3.集計範囲の決定（白浜水辺整備）

- 河川への関心が高い河川利用者だけではなく、一般の市民を対象としており、本調査において想定される集計範囲より広範囲に郵送アンケートを実施。
- 当該地区への来訪頻度の変化点である5kmを集計範囲に設定



■ 『地域の住民』の便益集計世帯は123,482世帯



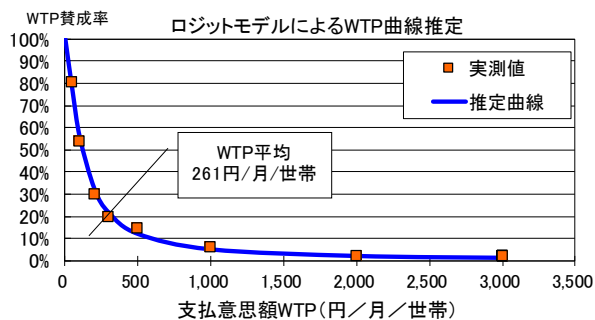
4.支払意思額:WTP（白浜水辺整備）

『地域の住民』のWTP
261円/月/世帯



『地域の住民』の年便益
 $年便益 = 261円 \times 12ヶ月 \times 123,482世帯 = 3.9億円/年$

WTP算定結果



世帯数の集計範囲



市町村名	世帯数
豊田市	123,482世帯
みよし市	
岡崎市	

5. 調査アンケート票

(アンケート回答用紙)

はじめに矢作川の利用状況についてお尋ねします。以下の設問にお答え下さい。

問1. あなたは、現在、矢作川(別紙の説明資料に示した、事業箇所の周辺)にどのくらいの頻度で訪れていますか。あてはまる番号を1つ、○で囲んで下さい。

1) 週に1回くらい 訪れる
 2) 月に1回くらい 訪れる
 3) 年に1回くらい 訪れる
 4) 行かない(1年に1回未満)
 5) 初めて知った

問2. あなたは、矢作川において別紙の説明資料に示した「河川環境整備事業(矢作川がわまちづくり計画)」が実施されていることについて、ご存知でしたか。あてはまる番号を1つ、○で囲んで下さい。

1) 知っていた
 2) 名前は聞いたことがある
 3) 知らなかった(初めて知った)

問3. あなたは、今後、説明資料に示したような取り組みが行われた後、どのくらい訪れたいと思いますか。あてはまるものをそれぞれ1つお選び、○で囲んで下さい。

1) 週に1回くらい 訪れる
 2) 月に1回くらい 訪れる
 3) 年に1回くらい 訪れる
 4) 行かない(1年に1回未満)

矢作川の河川環境整備事業に関するアンケート調査のご協力のおかげ
 ～安全で利用しやすい川とふれあえある取り組み～

令和5年4月
 国土交通省中部地方整備局
 豊橋河川事務所

謹啓
 時下、皆さま方におかれましては益々ご健勝のことと存じます。
 このたび国土交通省 豊橋河川事務所では、河川を利用する人々の安全性を高め、より安心して水に親しめるように、豊田市と連携し「矢作川の河川環境整備事業」を進めています。「矢作川の河川環境整備事業」の内容につきましては、お手数ですが別紙の説明資料をご覧ください。
 今回のアンケート調査は、この河川環境整備事業の評価を皆様方のご意見をもとにおこなうために実施するものです。この環境整備の効果が及ぶ範囲として期待される周辺地域にお住まいの方々を対象にお送りしております。本アンケート調査の目的をご理解いただき、ご協力をお願いします。誠に恐れ入りますが、本アンケート調査の目的をご理解いただき、ご協力をお願いします。

ご回答に際して

- このアンケートには、あなたの世帯の中で主な収入を得ておられる方、またはそれに準じる方(主とその配偶者)がお答え下さい。
- お答えは、調査票(本紙)に直接記入してください。
- ご記入いただきました調査票(本紙)は、同封の返信用封筒に入れ、**5月15日(月)まで**にご投函下さるようお願いいたします(切手は不要です)。

個人情報保護の取扱いについて

- このアンケートは、住民基本台帳から無作為に抽出した、矢作川周辺にお住まいの世帯にお送りしております。
- この調査票にご記入いただいた内容は全て統計的に処理しますので、**個人情報および個々の数値やご意見が公表されることは決してありません。**
- また、本調査の目的以外に使用することも決してありません。

アンケート調査についてのお問い合わせ

- 本アンケート調査について不明な点がございましたら、下記までお問い合わせ下さい。

調査主体
 国土交通省 豊橋河川事務所 流域治水課
 担当：藤山、宮本、松田
 TEL：0532-48-8107
 (土曜・休祝日を除く 9:00～17:00)

調査委託(委託)
 株式会社 建設環境研究所 中部支社
 ※本アンケート集計について担当(委託)

問4. 問3で「週1回以上」「月1回以上」「年1回以上」訪れるとお答えの方は、①同行する人数をお答え下さい。

()に、**自分も含めた人数をお答えください。**
 続いて、②使用する交通機関と片道所要時間、③目的をあわせてお答え下さい。
 また、整備する箇所を訪れる際に他に立ち寄る場所があれば、④その箇所数と主な場所をお答え下さい。

②・④は、**あてはまる番号を1つお選び、○で囲んで下さい。**③は、**あてはまる番号を全て、○で囲んで下さい。**()には、**選択肢に属した数字をお答えください**

	取り組み前 (現在)	取り組み後 (将来)
①同行する人数 (自分も含めて)	大人: () 人 子供: () 人	大人: () 人 子供: () 人
②交通機関、時間 (片道) (複数の交通手段を利用する場合は、主な交通機関を1つ回答)	1) 車、バイク 2) 電車、バス 3) 自転車 4) 徒歩 で片道 () 分くらい	1) 車、バイク 2) 電車、バス 3) 自転車 4) 徒歩 で片道 () 分くらい
③目的 (いくつでも回答可)	1) 散歩、ジョギング 2) 休憩 3) 自然観察 や 環境学習 4) 水遊び、レクリエーション 5) イベント参加 6) サイクリング 7) 釣り 8) 通勤・通学などの通り道 9) グラウンドでのスポーツ利用 10) その他 ()	1) 散歩、ジョギング 2) 休憩 3) 自然観察 や 環境学習 4) 水遊び、レクリエーション 5) イベント参加 6) サイクリング 7) 釣り 8) 通勤・通学などの通り道 9) グラウンドでのスポーツ利用 10) その他 ()
④他に立ち寄る場所 (河川周辺でなくても可)	1) 他には立ち寄らない 2) 他にも立ち寄る () 箇所くらい 主な場所 ()	1) 他には立ち寄らない 2) 他にも立ち寄る () 箇所くらい 主な場所 ()

この取り組みの面を金額に置き換えて評価するため、ここからは**仮定**の質問です。
説明文及び説明資料をよくお読みになったうえでお答えください。

矢作川の河川環境整備は、実際には税金によって行われますが、ここでは取り組みの効果を金額に置き換えて評価するため、仮に『取り組みが税金ではなく、各世帯から負担金を集めて行われる』という状況を想定して回答してください。(注: 取り組みの効果を評価する仮定の仮定であり、実際にこのような仕組みが考えられているわけではありません。)

【状況A: 取り組みなしの場合】	【状況B: 取り組みありの場合】
<ul style="list-style-type: none"> 草木が繁茂し、河川敷へ近づきにくく、また、上下流への移動がしにくい状況です。 	<ul style="list-style-type: none"> 散策路やサイクリングロード、坂路などが整備され、川へ近づきやすく、利用しやすい場が形成されます。 

※状況A、Bの詳細については、説明資料をご確認ください。

問5. 次の(1)から(8)に、取り組みありの負担金の額を具体的に示します。それぞれについて、状況Aと状況Bのどちらが望ましいかをお考え頂き、(1)から(8)の全てについて、**望ましいと思う方の番号を1つ、○で囲んで下さい。**

なお、負担金は、**あなたの世帯が今の地域にお住まいの間、負担し続けることになり、負担金の分だけあなたの世帯が使うことができ、負担金が減ること、十分、金額においてお答えください。**また、負担金は、この取り組みと維持管理のためだけに使われるものとし、その他の目的にはいっさい使われたいものとします。

- (1)状況Bの負担金が、世帯あたり毎月50円 (年間あたり600円)
- 1) 支払わない (状況Aがよい) 2) 支払う (状況Bがよい)
- 【問6】へ
- (2)状況Bの負担金が、世帯あたり毎月100円 (年間あたり1,200円)
- 1) 支払わない (状況Aがよい) 2) 支払う (状況Bがよい)
- 【問7】へ

【次ページへ】

(3) 状況Bの負担金が、世帯あたりの毎月200円(年間あたり2,400円)

1) 支払わない(状況Aがよい) 2) 支払う(状況Bがよい)

→ [問7] ハ

(4) 状況Bの負担金が、世帯あたりの毎月300円(年間あたり3,600円)

1) 支払わない(状況Aがよい) 2) 支払う(状況Bがよい)

→ [問7] ハ

(5) 状況Bの負担金が、世帯あたりの毎月500円(年間あたり6,000円)

1) 支払わない(状況Aがよい) 2) 支払う(状況Bがよい)

→ [問7] ハ

(6) 状況Bの負担金が、世帯あたりの毎月1,000円(年間あたり12,000円)

1) 支払わない(状況Aがよい) 2) 支払う(状況Bがよい)

→ [問7] ハ

(7) 状況Bの負担金が、世帯あたりの毎月2,000円(年間あたり24,000円)

1) 支払わない(状況Aがよい) 2) 支払う(状況Bがよい)

→ [問7] ハ

(8) 状況Bの負担金が、世帯あたりの毎月3,000円(年間あたり36,000円)

1) 支払わない(状況Aがよい) 2) 支払う(状況Bがよい)

→ [問7] ハ

問6. 問5の(1)で「支払わない(状況Aがよい)」とお答えの方にお伺いします。その理由は何か。もつとあてはまる番号を1つ、○で囲んで下さい。その他の場合は、[]の中に具体的な理由をお書きください。

- 1) 取り組みが必要だと思うが、負担金を支払う価値まではないと思うから
- 2) 取り組みは必要ないと思うから
- 3) 取り組みに対し世帯から負担金を集めるという仕組みに反対だから
- 4) これだけの情報では判断できないから
- 5) その他(具体的にお答え下さい) []

問7. 問5で1度でも「支払う(状況Bがよい)」とお答えの方にお伺いします。その理由は何か。あてはまる番号を全て、○で囲んで下さい。その他の場合は、[]の中に具体的な理由をお書きください。

- 1) 散策やジョギングなどの場として利用できるようになるから
- 2) 河川敷でスポーツ等ができるようになるから
- 3) 川や水辺で遊んだり、釣りを楽しめるようになるから
- 4) 河川敷や水際へ安全に下りられるようになるから
- 5) 生物観察などの環境学習の場となるから
- 6) 景観がよくなるから
- 7) 農業などに水が利用できるようになるから
- 8) 河川の環境が良くなること自体がいいことだから
- 9) 他の人や将来の世代にとっていいことだから
- 10) 他の世帯も支払うのであれば仕方ないと思うから
- 11) その他(具体的にお答え下さい) []

問8. 今後の矢川の環境を考えていくうえで、以下の項目はそれぞれの程度重要だとお考えですか。あてはまる箇所を1つ、○で囲んで下さい。

	どちらとも 言えない				
	1	2	3	4	5
1) 豊かな水量	重要	—	—	—	重要ではない
2) 水質の改善	重要	—	—	—	重要ではない
3) 自然環境の保全	重要	—	—	—	重要ではない
4) 利用のしやすさ	重要	—	—	—	重要ではない
5) 歴史・文化・景観への配慮	重要	—	—	—	重要ではない

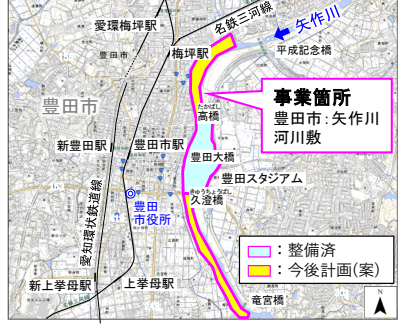
これで、仮定に関する質問は終わりです。引き続き、残る質問についてご回答ください。

矢作川の河川環境整備 ～安全で利用しやすく川に親しむための取り組み～

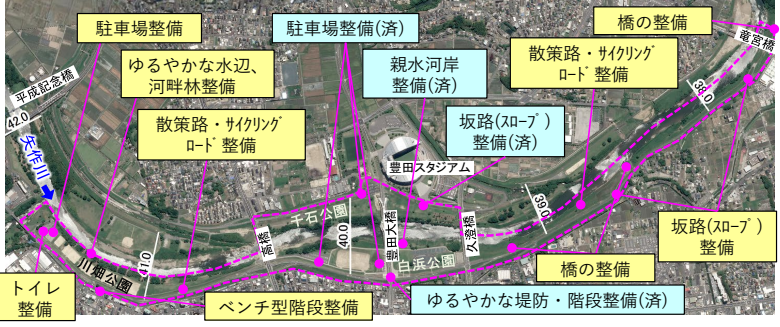
説明資料

■概要 矢作川をより安全で利用しやすくするため、豊田市と連携して、散策路やサイクリングロード、河畔林、坂路（スロープ）、駐車場、トイレなどの整備を進めていきます。

■位置図（取組み箇所）



■取組み位置図・内容



■取組み内容（整備イメージ）

※整備はイメージであり、今後変更する可能性があります

矢作川の豊かな自然や地域の施設・公園等を活用し、川とまちの連続性を高め、安全に利活用できる施設として、散策路・サイクリングロード、河畔林の整備、坂路（スロープ）、駐車場などを整備していきます。



■取組み効果（期待される利活用イメージ）

