

豊田市中核製材工場の実施事業者の決定について

1 実施事業者

企業の名 西垣林業株式会社
 本社所在地 奈良県桜井市大字戒重137番地
 代表者氏名 代表取締役社長 西垣 泰幸
 資本金 7,500万円
 従業員 127人

【事業所】※複数本社制

・桜井本社（奈良県）
 山林経営、原木市場、国産材製材等
 ・名古屋本社（愛知県）
 製品市場、建築工事請負等
 ・舞鶴工場（京都府）、浜松工場（静岡県）、
 酒田工場（山形県）
 外国産材製材等 ほか

2 事業計画の概要

設備計画 製材工場棟（延べ床面積約3,000㎡）、製品保管庫、中温乾燥機、高温乾燥機ほか
 生産計画 原木取扱量 45,000㎡ ※操業5年度の想定
 製品計画 ヒノキ柱及び土台（JAS認定）、ヒノキ板類、
 スギ柱（JAS認定）、スギ間柱及び板類、チップ材
 特 色 地域材のブランド化、自社製品市場の堅実な販路と、市場情報を生かした製品開発

3 決定に係る評価のポイント

去る平成27年6月5日に募集要項を公表し、製材工場を運営する実施事業者の募集したところ、全国から3者の応募があり、森林、木材利用等の専門的知見を有する委員（6名）で構成する選考委員会による審査を経て、実施事業者を決定した。決定に係る評価ポイントは以下のとおり。

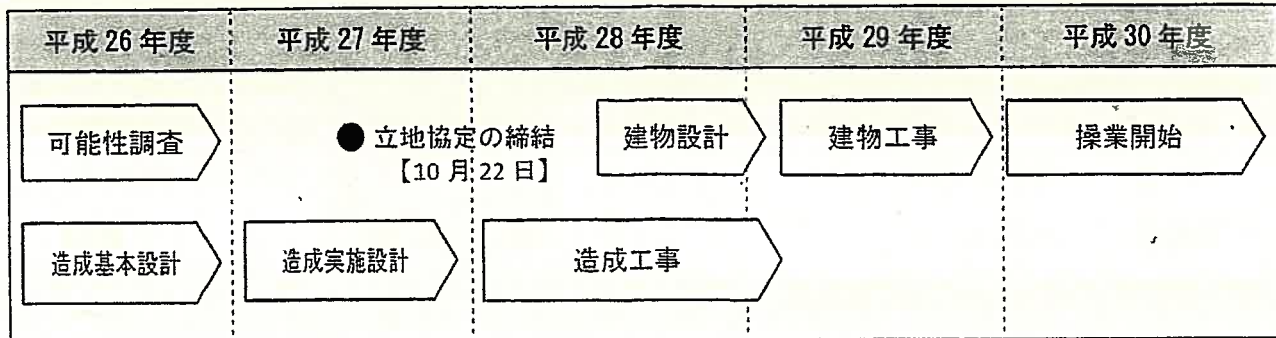
(1) 原木生産（川上）から製品販売（川下）まで一貫した木材産業への関わり

- ・自社で山林を所有し、素材生産（原木生産）のノウハウを地域に波及させることができるとともに、自ら原木市場を運営し、原木調達に必要な需要動向の知見を有する。
- ・ヒノキを含めた住宅用構造材の量産や寺社仏閣用材等の国産材の生産設備を有し、製材における実績が豊富である。
- ・周辺地域を含めた既存の木材産業（地域の製材工場等）と、互いに得意分野で補完しあう相互連携が期待できる。
- ・本市の樹種構成の特徴であるヒノキを主体とした生産計画であり、地域材の有効活用が期待できる。
- ・名古屋市内に名古屋本社及び製品市場を置き、長年に亘り東海地域での営業実績があるとともに、マーケット情報を製品開発や生産計画に反映することができる。

(2) 企業姿勢

- ・社として豊田市のプロジェクトを重点的に位置づけ、製材工場の運営に意欲的であることに加え、豊田市産材のブランド化に対して前向きな取組の姿勢がみられる。
- ・周辺環境対策、安全管理体制などに対し必要な考慮がされており、定期的な地元工場見学会を計画するなど、地域と共生する工場づくりを目指している。
- ・借入金に依存しない資金計画など、財務的に自立性の高い事業計画である。

4 操業開始に向けたスケジュール



参考1 事業概要

(1) 事業手法

市有地において市が造成工事を行い、賃貸借契約を締結した上で、実施事業者が製材工場を建設し、運営する民設民営方式

(2) 事業計画地

豊田市御船町山ノ神56-116ほか2筆

(3) 面積

開発区域面積：約52,500㎡
工場用地面積：約30,000㎡

(4) 想定規模

国産材を主体に、年間の原木消費量が3～5万㎡程度以上



参考2 募集に係る経緯

募集要項の公表	6月5日(金)	募集要項の公表、参加表明書の受付開始
説明会・現地確認	6月19日(金)	募集要項の説明、事業計画地の見学
参加表明書の提出	～7月21日(火)	応募者による参加表明書の提出(5者)
事業計画書の提出	～8月31日(月)	応募者による事業計画書の提出(3者)
プレゼンテーション	9月25日(金)	応募者によるプレゼンテーション(3者)
立地協定書(覚書)締結	10月22日(木)	実施事業者と立地協定書(覚書)を締結

参考3 豊田市の森林の状況

(1) 面積及び蓄積

〈豊田市の土地利用別面積〉

区域面積	森林面積			農用地	その他
	総数	国有林	民有林 ^{※2}		
91,847 ha ^{※1}	62,615 ha	1,319 ha	61,296 ha	6,790 ha	22,442 ha
100%	68%	1%	67%	7%	25%

※1 表示の区域面積については、平成27年3月6日付で、国土地理院の計測方法の変更に伴い、91,832haに変更されている。

※2 民有林は、国有林以外の森林をいう。

資料：平成25年度愛知県林業統計

〈豊田市の林種別面積及び蓄積〉

		面積 (ha)	蓄積 (m ³)	年間成長量 (m ³)
立木地	人工林	35,198	9,681,590	141,735
	天然林	23,962	3,040,013	17,787
竹林		1,147		
無立木地		974		
総数		61,281	12,721,603	159,522

(注) ha未満は四捨五入したので、内訳と計は必ずしも一致しない。

各数値は速報値であるため、確定値の発表により変更する場合がある。

資料：愛知県森林資源構成表（平成26年度）

〈豊田市の人工林の樹種別面積及び蓄積〉

		面積 (ha)	蓄積 (m ³)	年間成長量 (m ³)
針葉樹	スギ	11,254	4,529,755	61,571
	ヒノキ	19,271	4,292,702	71,065
	マツ類	4,445	825,858	8,632
	その他	86	19,604	302
広葉樹		141	13,671	165
総計		35,198	9,681,590	141,735

(注) ha未満は四捨五入したので、内訳と計は必ずしも一致しない。

各数値は速報値であるため、確定値の発表により変更する場合がある。

資料：愛知県森林資源構成表（平成26年度）

(2) 木材生産量

〈豊田市内木材生産量〉

(単位：m³)

年	市内木材生産量	うち豊田森林組合の生産量		
		うち利用間伐	うち高性能林業機械使用	
H17年	23,700	13,811	11,049	—
H18年	24,300	14,689	8,000	3,320
H19年	23,218	16,495	12,899	6,826
H20年	28,900	17,660	14,035	6,912
H21年	29,400	18,553	14,535	8,012
H22年	33,390	18,969	16,121	12,223
H23年	32,484	21,141	15,988	12,801
H24年	37,399	18,704	14,700	11,445
H25年	33,818	22,962	18,403	11,755
H26年	39,390	26,305	19,096	14,429

(注) 市内木材生産量は、年次(1/1~12/31)の数値である。

各数値は速報値であるため、確定値の発表により変更する場合がある。

資料：愛知県「林産物生産流通動態調査」及び豊田森林組合

〈豊田森林組合木材センターの木材取扱量と平均単価〉

項目/年度	H17	H18	H19	H20	H21	H22	H23	H24	H25	H26
木材取扱量 (m ³)	8,086	11,154	13,037	13,643	14,115	15,726	16,738	15,038	14,167	12,583
平均単価 (円/m ³)	15,886	16,458	13,713	13,974	12,453	13,513	12,680	10,422	12,403	12,441

(注) 各数値は速報値であるため、確定値の発表により変更する場合がある。

資料：豊田森林組合

〈スギ・ヒノキの取扱量と平均単価〉

項目/年度		H17	H18	H19	H20	H21	H22	H23	H24	H25	H26
スギ	木材取扱量 (m ³)	3,268	4,228	6,437	5,889	6,872	7,942	8,179	6,769	5,344	5,527
	平均単価 (円/m ³)	10,030	10,300	9,192	9,193	9,171	10,420	9,856	8,290	9,492	10,060
ヒノキ	木材取扱量 (m ³)	4,254	6,588	6,220	7,494	6,903	7,496	8,559	7,601	7,986	6,796
	平均単価 (円/m ³)	19,981	20,590	19,087	17,862	15,337	16,981	15,379	12,806	15,736	14,568

(注) 各数値は速報値であるため、確定値の発表により変更する場合がある。

資料：豊田森林組合

西垣林業株式会社

■会社概要■

創業：明治 45 年 4 月 10 日

設立：昭和 21 年 7 月 18 日

資本金：7,500 万円

代表者：取締役社長 西垣泰幸

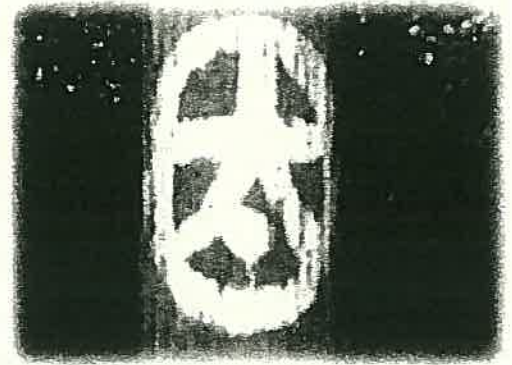
従業員数：127 名（平成 27 年 10 月現在）

売上高：93.8 億円（平成 26 年 12 月期）

所在地：桜井本社 奈良県桜井市大字戒重 137 番地

名古屋本社 愛知県名古屋市瑞穂区桃園町 3-23

事業内容：山林経営、立木の仕入販売、素材生産、木材の市売、製材及び木材加工
木材の仕入販売、建築工事請負、不動産賃貸



社有林のロゴマーク

■会社紹介■

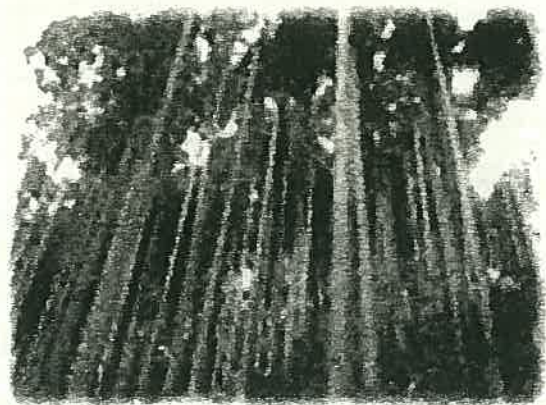
西垣林業は、明治 45 年創業以来の精神である「信義と誠実」を企業理念とし、昭和 61 年より「木と人と、未来のために」をスローガンに掲げ、自然素材である「木材」の育成、生産、流通に関わる事業活動を推進しています。

この企業理念を踏まえながら、日々の事業活動において「公正・信用の重視」「共に生きる」という考え方を行動指針とし、「広く社会に貢献する企業」を目指しています。

木材事業の川上から川下まで幅広い事業をカバーし、桜井/名古屋の本社をはじめ全国各地に拠点をもち、広いエリアで地域に密着した事業を展開しています。この事業基盤を下に、長年積み重ねて参りました木材事業のノウハウを活かし、木材総合事業会社として総合力を発揮しながら取引先の皆様のお役に立てるよう、役職員一同取り組んで参ります。

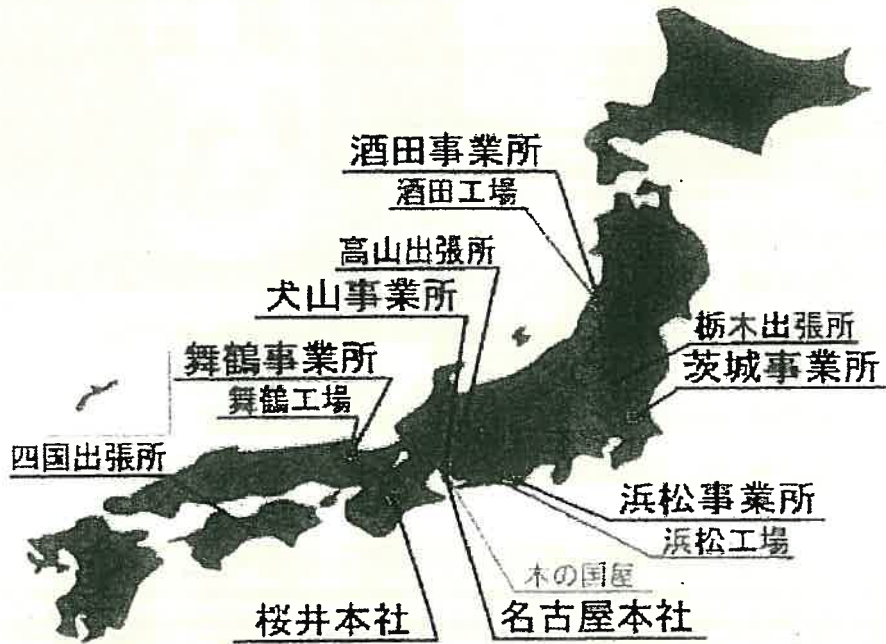


桜井本社ビル

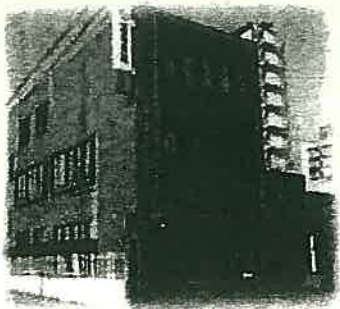


社有林

■ 事業拠点 ■



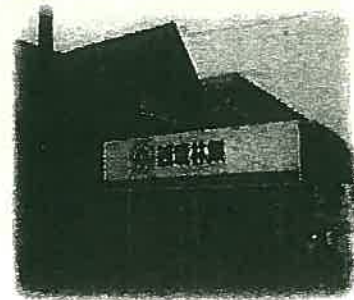
事業所名	所在地	事業内容
桜井本社	奈良県桜井市	山林経営、素材生産、原木市場、国産材製材等
名古屋本社	愛知県名古屋市瑞穂区	製品市場、木材建材の小売、建築工事請負等
浜松工場	静岡県浜松市	外国産材製材等
舞鶴事業所／舞鶴工場	京都府舞鶴市	外国産材原木 及び 木材製品の仕入販売等
酒田事業所／酒田工場	山形県酒田市	国産材原木 及び 木材製品の仕入販売等
浜松事業所	静岡県磐田市	木材製品の仕入販売等
茨城事業所	茨城県小美玉市	国産材原木 及び 木材製品の仕入販売等
犬山事業所	愛知県犬山市	国産材原木の仕入販売等
四国出張所	高知県香美市	国産材原木の仕入販売等
栃木出張所	栃木県那須郡那珂川町	素材生産等
高山出張所	岐阜県高山市	国産材原木の仕入販売等



名古屋本社ビル



舞鶴事業所事務所



酒田事業所事務所

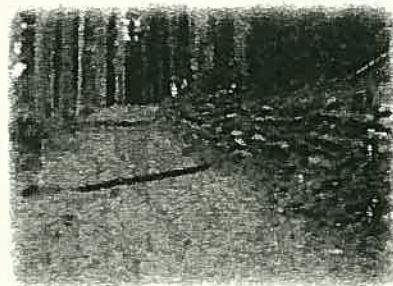
西垣林業株式会社

■ 事業内容 ■

一 山林経営

長期に亘る山林経営を通じて、持続可能な木材資源の有効活用

主要作業：植林、撫育、間伐、作業道作り



一 立木の仕入販売 及び 素材生産

国産原木の総合卸売事業として、立木/原木の仕入販売から

素材生産請負まで、山林のトータルコーディネーター

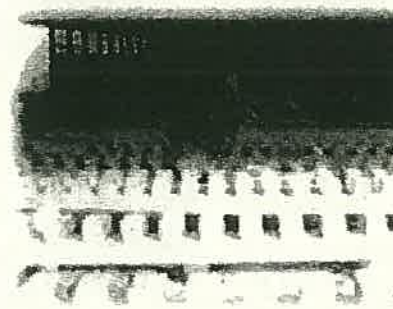
主要取扱商品：国産原木全般（国有林、民有林）



一 木材の市売

木材市場の市売機能を通じ、適切な木材流通に貢献

主要取扱商品：国産原木 及び 国内外産木材製品



一 製材及び木材加工

建築住宅部材としての木材製品の製造販売を行う

量産工場と注文挽工場を併設、大量生産から伝統製材まで

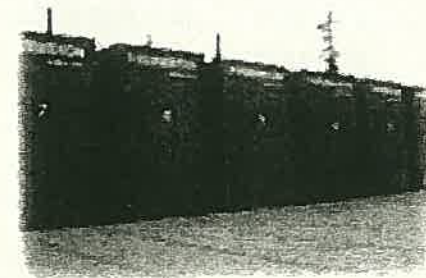
主要取扱商品：一般住宅向け製品 及び 社寺仏閣向け製品

一 木材の仕入販売

商売を通じた情報収集とネットワークを活かし

外材製品を中心に木材全般の仕入販売を行う商社部門

主要取扱商品：北米産原木、ロシア産製品、国内外産製品全般



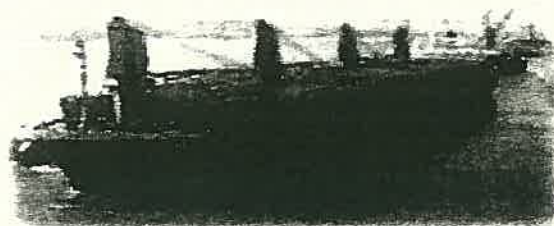
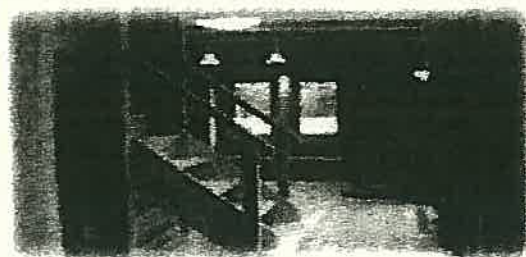
一 木材建材の小売販売

木材市場のプロショップ、小売専門店「木の国屋」を運営

一 建築工事請負

木材総合事業会社としての経験やノウハウを基盤にした、

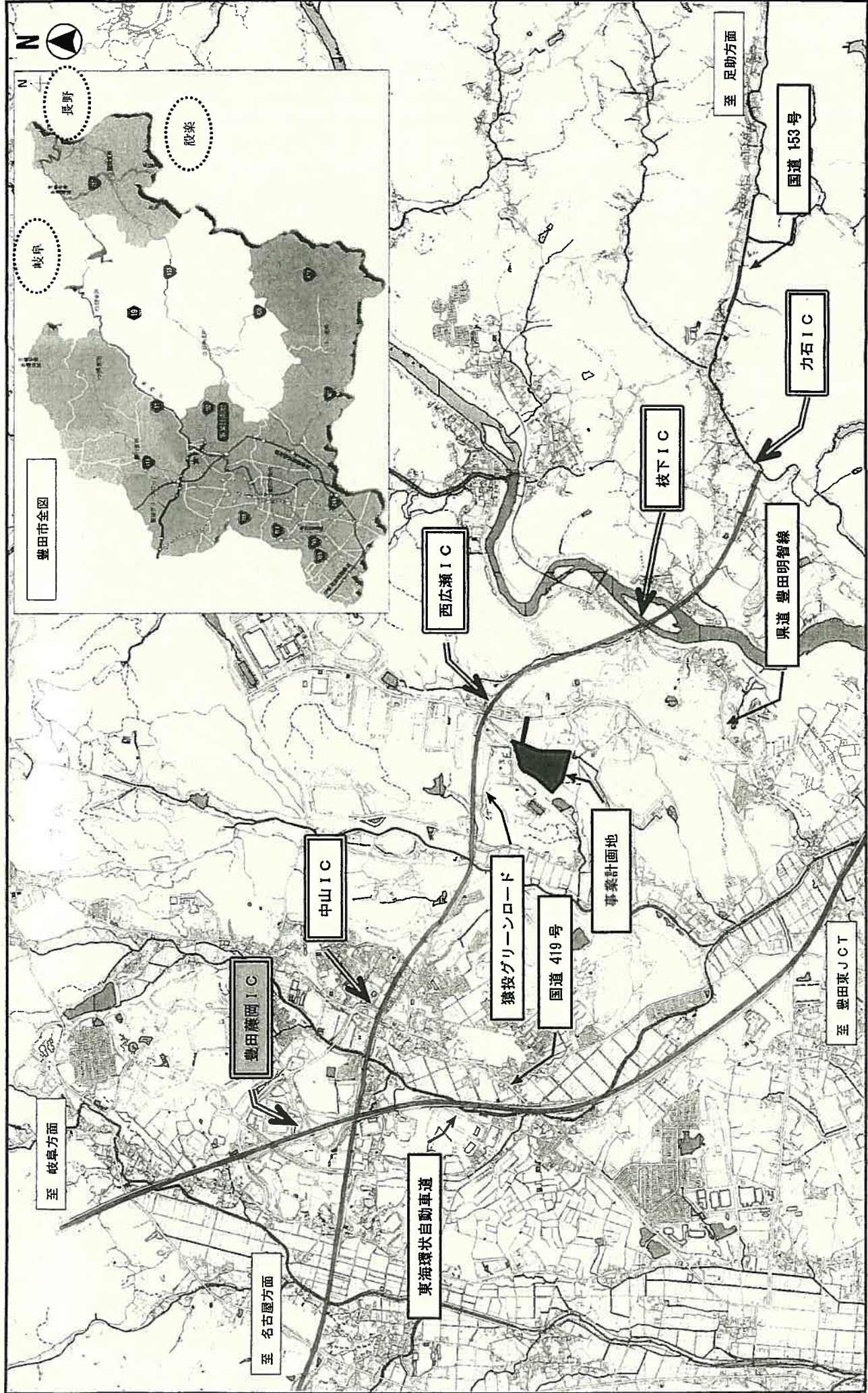
木造建築工事 及び 部材販売



■沿革■

- 明治 45 年 初代社長 西垣愛太郎が奈良県吉野郡東吉野村にて素材業を創業
- 大正 14 年 奈良県桜井市に進出
- 昭和 10 年 現桜井本社所在地に移転、製材工場を新設
- 昭和 21 年 西垣林業株式会社を設立
- 昭和 23 年 名古屋市瑞穂区に名古屋出張所（現名古屋本社）を開設
- 昭和 31 年 名古屋本社にて市売を開始
- 昭和 32 年 桜井本社にて市売を開始
- 昭和 33 年 外材部門を設置し、京都府舞鶴市に舞鶴支店（現舞鶴事業所）を開設
- 昭和 34 年 名古屋本社にて製品（複式）市売を開始
- 昭和 43 年 愛知県小牧市に株式会社西垣林業（現犬山事業所）を設立し、市売を開始
- 昭和 51 年 外材部門の新拠点として、山形県酒田市にて西垣林業北日本株式会社を設立
- 平成 15 年 西垣林業北日本株式会社の営業部門を譲り受け、酒田事業所を開設
- 平成 16 年 名古屋本社にて小売専門店「木の国屋」を開設
- 平成 17 年 「一般建設業許可」を取得。（建築工事業・大工工事業・内装仕上工事業）
舞鶴、酒田の両拠点にてロシア産赤松製品の仕訳工場開設
- 平成 18 年 桜井本社に国産材推進事業部を新設。杉 FJ 間柱を製造開始
- 平成 19 年 茨城県小美玉市に茨城事業所を開設
静岡県浜松市に浜松工場を開設。ロシア産赤松原板の人工乾燥&再割製材開始
静岡県磐田市に浜松デリバリーセンター（現浜松事業所）を開設
- 平成 20 年 酒田事業所を茨城事業所に統合
- 平成 23 年 高知県香美市に四国出張所を開設
- 平成 25 年 株式会社西垣林業を吸収合併し、小牧事業所・（現犬山事業所）を開設
- 平成 26 年 栃木県那須郡に栃木出張所を開設し、素材生産班を設置
- 平成 27 年 桜井本社に素材生産班を設置
小牧事業所を愛知県犬山市（現犬山事業所）に移転
岐阜県高山市に高山出張所を開設
山形県酒田市に酒田事業所を開設し資源活用部を設置

中核製材工場位置図



・この地図は参考図であり、内容を証明するものではありません。
 図形標記の略号、精度についてご確認の上ご利用ください。
 ・Copyright (C) ZENRIN co., LTD.

