

矢作川流域の森づくりに関する事例等の提供について(依頼)

宛 先	
中部森林管理局 森林整備部	森林整備課長 殿
愛知県	西三河農林水産事務所長 殿
	豊田加茂農林水産事務所長 殿
岐阜県	恵那農林事務所長 殿
長野県	下伊那地方事務所長 殿
平谷村長	小池 正充 様
根羽村長	大久保 憲一 様
恵那市長	可知 義明 様
豊田市長	太田 稔彦 様
岡崎市長	内田 康宏 様
西尾市長	榑原 康正 様
安城市長	神谷 学 様
幸田町長	大須賀 一誠 様
碧南市長	禰宜田 政信 様

国部整豊調第40号
平成27年6月9日

(控え)

国土交通省 中部地方整備局
豊橋河川事務所長 関 健太郎

矢作川流域の森づくりに関する事例等の提供について(依頼)

拝啓 初夏の候、ますますご清祥のこととお喜び申し上げます。

日頃より国土交通行政につきまして、ご理解・ご協力を賜り厚くお礼申し上げます。

さて、当所におきましては、平成22年に学識経験者、市民団体、行政等からなる矢作川流域圏懇談会を設立しました。

この懇談会では、山・川・海の各部会を中心に、矢作川における治水、利水、環境、維持管理等の課題を解決し、目標を達成していくため、水のつながりという視点で山から海までの流域圏全体を対象として、多様な課題の解決に向け、市民団体・NPO等の住民、学識経験者、そして行政と一緒に話し合い、情報共有・意見交換を行っています。

この度、この取り組みの一つとして、矢作川流域圏懇談会の山部会におきまして、流域圏の森づくりに係わる皆様への情報共有や情報源としての活用を目的とした、森づくりガイドライン、森づくりマップ等を作成する取り組みを行っています。

つきましては、森林に関する統計的情報、特徴的な事例等の提供を賜りたく、ご多忙中とは存じますが御協力をお願い申し上げます。

敬具

記

1. ご提供いただきたい情報、資料

①森林に関する統計的情報

「矢作川流域の森」(別紙)に経年変化のグラフを掲載します。平成 26 年度の間伐面積(区分について、平成 25 年度までの資料(別紙)をご参照ください)について記入をお願いします。

②特徴的な森づくりの事例等

「矢作川流域の森」(別紙)の地図上に掲載します。4 件程度について、優先順位をつけ、「名称」「緯度・経度」「紹介文(100 文字程度)」「現地の写真」の記入をお願いします。森林でなくても、並木や、社叢、1 本の樹木などでも構いません。

2. 日時、期間

平成 27 年 6 月から 8 月頃

3. 提供の方法

資料提供の日時、方法等について、ご担当者と調整させていただきたくお願い致します。

4. その他 担当：国土交通省 中部地方整備局 豊橋河川事務所

矢作川流域圏懇談会事務局

事業対策官 大森、係長 糸、担当 宇野

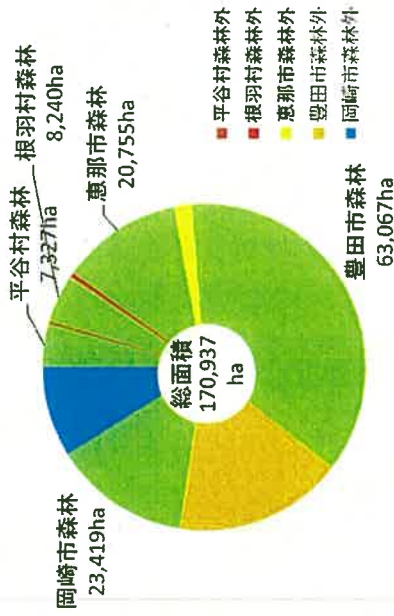
〒 441-8149 愛知県豊橋市中野町字平西 1-6

TEL 0532 (48) 8107 FAX 32 (48) 8100

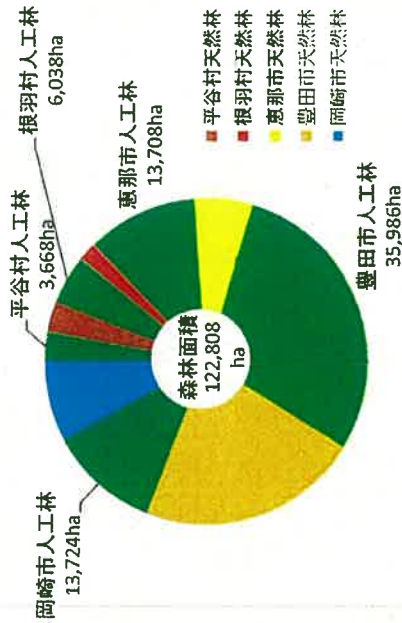
Email:oomori-m85aa@cbr.mlit.go.jp

データでみる 矢作川流域の森

★矢作川流域の72%は森林です。流域の森林に降る雨が集まって矢作川の水の流れになります。森林面積は1970～2000年の30年間でほとんど変化していません。

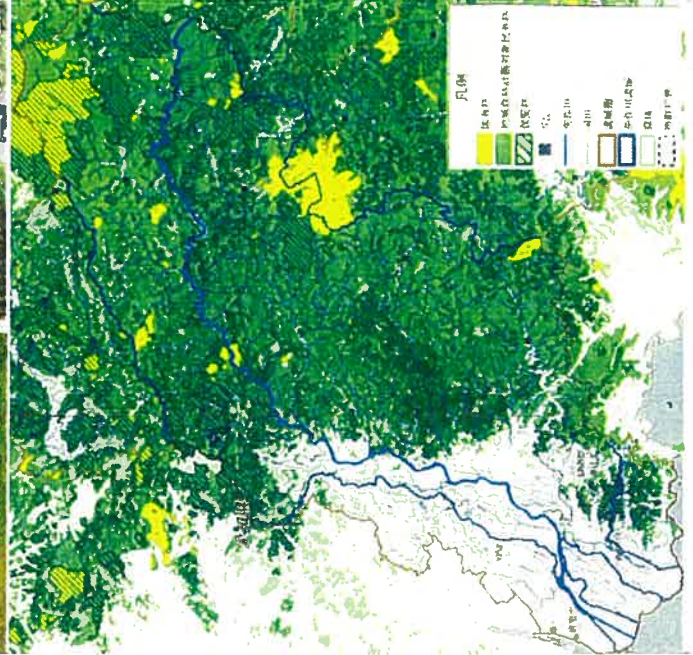
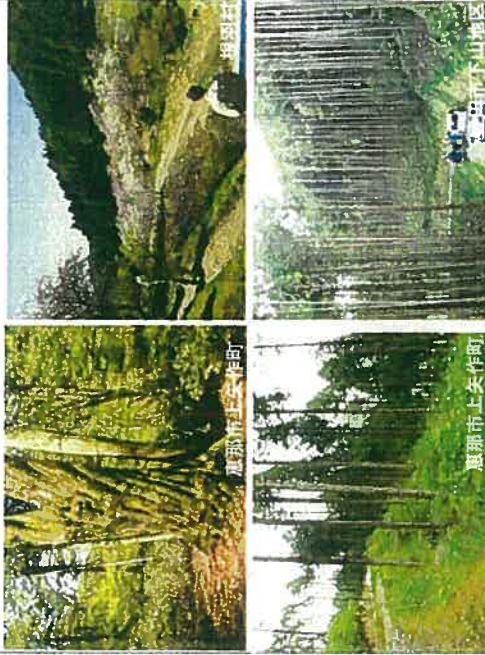


★矢作川流域の森林のうち59%が人工林です。人工林面積は1970～2000年の30年間で1.2倍に拡大しました。



2000年世界森林農業センサスより、洲崎燈子氏のデータによる

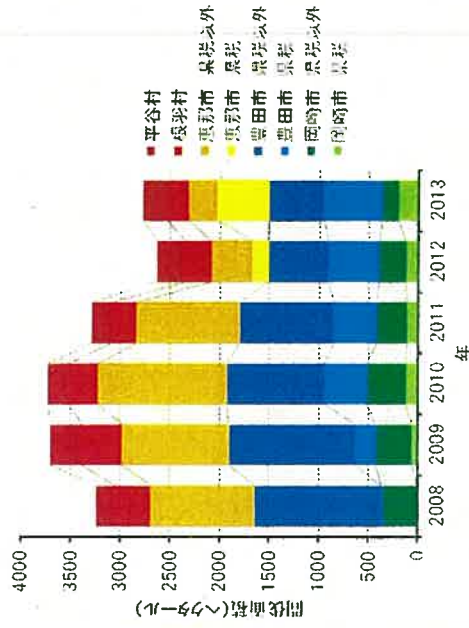
矢作川流域の森



矢作川流域の森づくり

- ★矢作川流域の市の森づくり計画
- ☆岡崎市: 2040年までの30年間に、放置人工林5,000haをゼロに、総間伐実施量12,500haに。100年後には、人工林率を60%から40%に。人工林の1/3は天然林化する
- ☆豊田市: 2027年までの20年間に、過密人工林20,000haをゼロにする。100年後には、人工林率を50%から25～35%に。人工林の半分～3割を天然林化する
- ☆恵那市: 2015年までの6年間に、過密人工林6,900haを間伐

★過去6年間の間伐面積の実績
2010年をピークに減少傾向。2009年に民主党政権の「森林・林業再生プラン」により、国庫補助金をもたらうには搬出が義務付けられたため、面積が減少した。
愛知県、岐阜県では森林環境税による所有者負担なしの伐り置き間伐への依存度が年々高まりつつある。



岡崎市、豊田市、恵那市、根羽村、長野県提供のデータによる

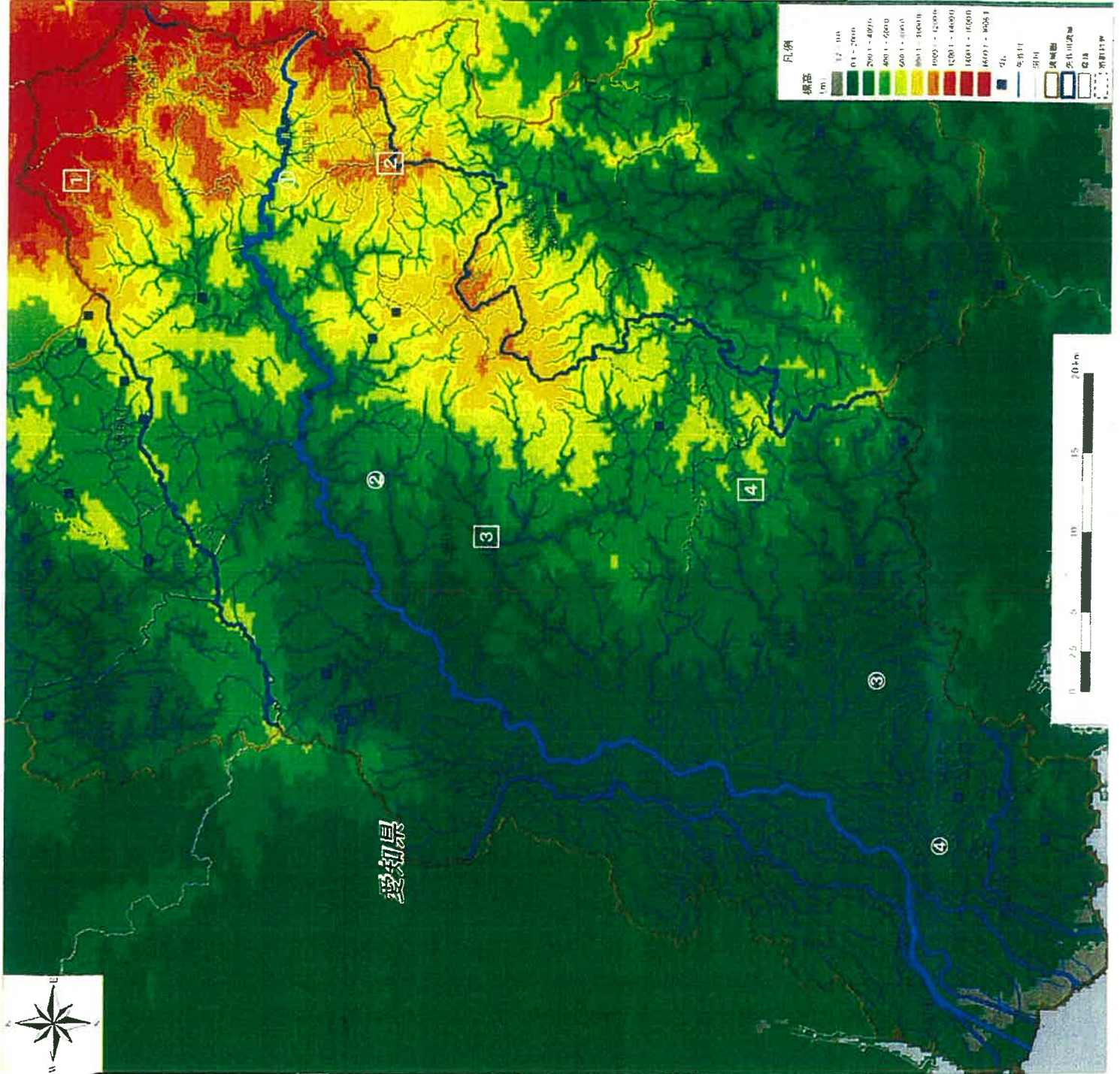
矢作川流域の 特徴的な森林

① アライダイシ原生林

② 面の木峰ブナ林

③ 坂盛山の混交林

④ 長坂の高齢人工林



矢作川流域の巨木

① 月瀬の大杉
樹高40m、幹廻り約14m、樹齢約1800年。昔から虫歯に病む者が祈願すると重験が著しく、また大木変がおこるときには前兆として大枝が折れると語り継がれている。旧月瀬村の産宮のご神木として古来から尊厳され、地区民の手で保護されてきた。

② 杉本の貞観スギ
樹高幹回り約12m、根周囲約15m、樹高45mを超える大きさを誇り、今なお成長を続けている。神明神社の創建が、貞観年間(859～876)と伝えられ、創建当初に社頭に植えられたと伝承されている。

③ 藤川の松並木
藤川宿は東海道五十三次の37番目の宿場として栄えていました。約1kmの間にクロマツ約90本がそそり立ち、中には根まわり約2m、樹高約30mという巨木もあります。

④ 神明社の大シイ
樹齢約1000年と推定される巨木で、樹高8m、根囲20m、胸高囲7mもある果下最大のスダジイの老樹。主幹は伊勢湾台風で倒壊、枯死したのが、胸高囲1メートル前後の2本の枝幹が天高く枝を広げています。

矢作川流域圏における近年の間伐面積の実績

2015. 5. 31 蔵治光一郎

	2005	2006	2007	2008	2009	2010	2011	2012	2013
岡崎市 計				365.2	423.9	524.0	418.5	396.4	369.1
公共造林				152.0	104.4	190.0	45.2	43.1	15.3
治山				103.8	87.9	79.1	50.6	38.1	27.6
矢作川水源基金				89.1	109.3	98.8	121.7	128.3	88.2
青木川流域造林					2.6	1.0	0.9	1.8	0.5
県税					66.4	126.5	115.1	126.3	203.3
加速化					13.8	21.8	28.0	7.6	23.4
森林農地整備センター				13.5	19.7	1.4		8.6	2.8
県独自事業等							0.3	5.2	0.0
間伐国有林					15.4		8.4	20.2	6.1
農林公社				6.8	4.3	5.5	48.5	17.2	2.0

	2005	2006	2007	2008	2009	2010	2011	2012	2013
豊田市 計	1270.0	1351.0	1280.0	1276.0	1477.0	1403.0	1383.0	1112.0	1137.2
保安林	347.0	346.0	421.0	319.0	234.0	228.0	167.0	83.0	96.8
農林公社	254.0	151.0	106.0	87.0	108.0	179.0	322.0	44.0	73.7
県税				5.0	205.0	416.0	436.0	506.0	580.5
県有林	43.0	47.0	14.0	26.0	23.0	42.0	46.0	32.0	29.6
山主自力		10.0	8.0	6.0	34.0	21.0	24.0	91.0	22.6
市補助伐り置き	546.0	697.0	680.0	724.0	788.0	407.0	289.0	217.0	243.8
市補助巻き枯らし			3.0	5.0	3.0	1.0	2.0	2.0	0.0
市補助利用	80.0	100.0	48.0	104.0	82.0	109.0	97.0	137.0	90.1
公共造林				431.0	455.0	270.8	113.3	126.6	94.6
矢作川水源基金				197.0	218.0	156.9	163.2	139.0	155.5
高齢級							4.1		
巻き枯らし				0.0	1.0	1.2	1.5	1.8	
水道水源保全基金				97.0	99.0	32.6	30.5	24.4	20.3
市有林				108.0	100.0	55.9	75.2	64.7	39.2
市単独補助						6.0	6.0	2.0	24.3

	2005	2006	2007	2008	2009	2010	2011	2012	2013
恵那市 計	907.0	1048.0	1015.0	1040.0	1076.0	1299.0	1032.0	575.7	802.9
造林補助金							291.6	306.6	162.0
条件不利							656.7		
加速化間伐								0.0	41.0
県税								153.4	506.0
美しい森林							13.2	11.3	10.2
保安林							29.4	48.8	28.0
矢作川水源基金							14.3	13.1	10.0
国有林							21.2	24.9	35.1
その他							5.7	17.7	10.6

注
 数値は県の林業統計書数値を引用
 数値の内訳は不明なため集計数値のみ記入
 国有林はH23年からの数値を記入

	2005	2006	2007	2008	2009	2010	2011	2012	2013
根羽村 計				363	398	288	247	262	215
森林造成等	416	393	346	230	226	265	166		
治山保安林	84	91	33	77	24	27			
緑資源公団	4	16	13	57	26	10	8		
村単独					26	27	6		
その他	18	3			16	23	13		
素材生産業者分									
根羽村の値の計	522	502	392	364	318	352	193		
長野県の値				363	398	288	247	262	215

2013年は聞き取りによる推定値

	2005	2006	2007	2008	2009	2010	2011	2012	2013
平谷村 計				191	321	210	207	280	250
長野県の値				191	321	210	207	280	250

2013年は聞き取りによる推定値