

7月	矢作川 愛護モニター報告	モニター区間	矢作川：左右岸0.0km～7.0km 管轄出張所：安城出張所
実施日	令和4年7月7日	実施区間	中畑橋右岸から上塚橋右岸まで

今日は自宅から自転車で中畑橋右岸まで行きそこから上流の上塚橋で歩き往復しました。前日が雨でしたが、河川水量は少しでした。散策中ホーホケキョと鶯の鳴き声を聞きました。歩きながら草花や河川関連施設を撮影しました。

**中畑橋右岸4.6km地点のトラス橋を撮影**



前日が雨でしたが増水はこれから

**中畑橋右岸の裏のりを撮影**



県道法敷きの草刈り要望



1



2



3



4

写真1は旧中畑橋の取付道路(碧南から西尾へ)これから手前に曲がり橋に向かう。

写真2は旧橋のあった位置。4.8km地点付近

写真3は旧橋のあった痕跡を示す張りブロック。

写真4は対岸の薄茶色の建物付近に架橋されていた。現在の中畑橋の上流です。

河川愛護モニター

7月	矢作川 愛護モニター報告	モニター区間	矢作川：左右岸0.0km～7.0km 管轄出張所：安城出張所
実施日	令和4年7月7日	実施区間	中畑橋右岸から上塚橋右岸まで

今日見つけた草花を載せました。名前は野アザミ、紫陽花しか分かりません。  
堤防を散策して草が茂している所に、黄・ピンク・白の野花を見つけますとホッとします。  
ゴミは周辺にはなく草刈りは定期的にされており良好な環境です。



### 碧南市管理の矢作川桜つつみ



施設概要が表示されていました

延長 約730m

幅員 約19m～23m

面積 約15,400㎡

遊歩道延長 約640m

同上幅員 1.5～2.0m

桜植栽 123本

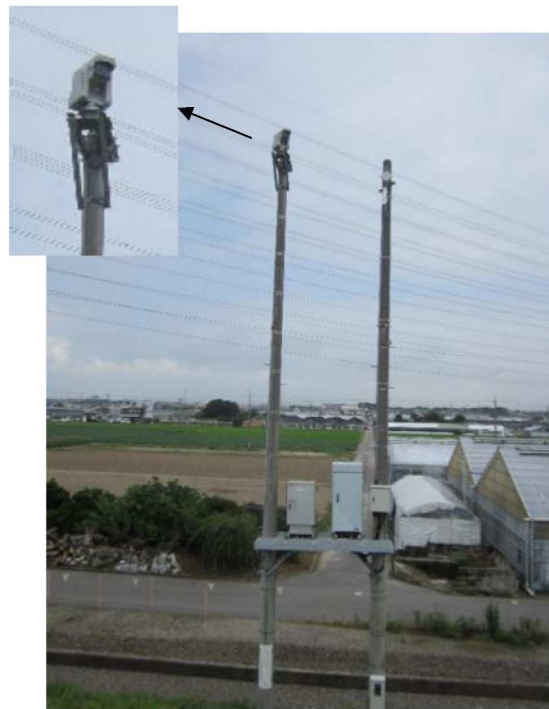
低木植栽 4,900本

3月下旬～4月上旬の桜の満開時季は大変綺麗です。クルマからの車窓で見て綺麗だったので、来年は散策しながらゆっくりと見上げてお花見をしたいものです。

河川愛護モニター

7月	矢作川 愛護モニター報告	モニター区間	矢作川：左右岸0.0km~7.0km 管轄出張所：安城出張所
実施日	令和4年7月7日	実施区間	中畑橋右岸から上塚橋右岸まで

河川に関連する看板・施設を撮影しました。



この施設は豊橋河川事務所が設置した水位計です。

↑右岸5.3 km地点にあるソーラーがついた施設ですが何か分かりません。左岸にもあります。

←右岸5.4 km地点に電柱先にカメラがありました。河川防災用の監視カメラで誰でもスマホで見られます。



これは鷺塚放水口でしょうか？  
(鷺塚用水取水口) 下流から撮



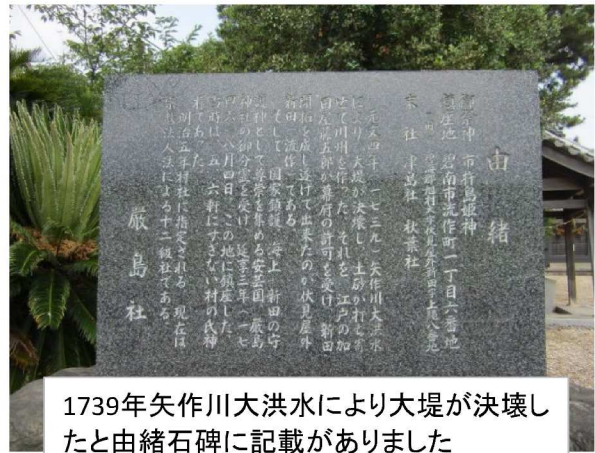
上流から撮影

河川愛護モニター

7月	矢作川 愛護モニター報告	モニター区間	矢作川：左右岸0.0km～7.0km 管轄出張所：安城出張所
実施日	令和4年7月7日	実施区間	中畑橋右岸から上塚橋右岸まで



右岸5.7km付近堤内地



1739年矢作川大洪水により大堤が決壊したと由緒石碑に記載がありました



植木鉢投棄 右岸5.5km付近



↑災害に備えて、河川の阻害となる中洲の撤去を予算確保して計画的に迅速に進めて欲しいです。  
天井川なので万一の時の災害が広範囲となり甚大となる。  
上流・中流で記録的豪雨などが発生すると心配です。

河川愛護モニター