

9月	矢作川 愛護モニター報告	モニター区間	矢作川: 左右岸15.0km~28.6km
			管轄出張所: 岡崎・安城出張所
実施日	平成 30年 9月 5日	実施区間	右岸15.0km~17.0km付近

平成30年台風21号、アジア名：チェービー (jebi)が過ぎ去った翌日の朝にモニター区間を見てきました。

ウィキペディアの情報によると

《9月4日に徳島県に上陸。25年ぶりに「非常に強い」勢力で最大瞬間風速は全国927の観測点のうち100の観測点で観測史上最大値を観測した。》とあった。



右岸15km地点、17km地点共に川幅いっぱい増水していた。(17km地点にある川島河川敷は水没していた。)



9月	矢作川 愛護モニター報告	モニター区間	矢作川: 左右岸15.0km~28.6km
			管轄出張所: 岡崎・安城出張所
実施日	平成 30年 9月 5日、6日	実施区間	右岸18.0km~19.0km付近

河口よりおよそ19km付近。
 右岸の様子を台風が去った翌日の朝と明後日に撮影。

9月5日の朝



土手いっぱい増水していたが一日で普段の様子に戻っていた。

9月6日の朝

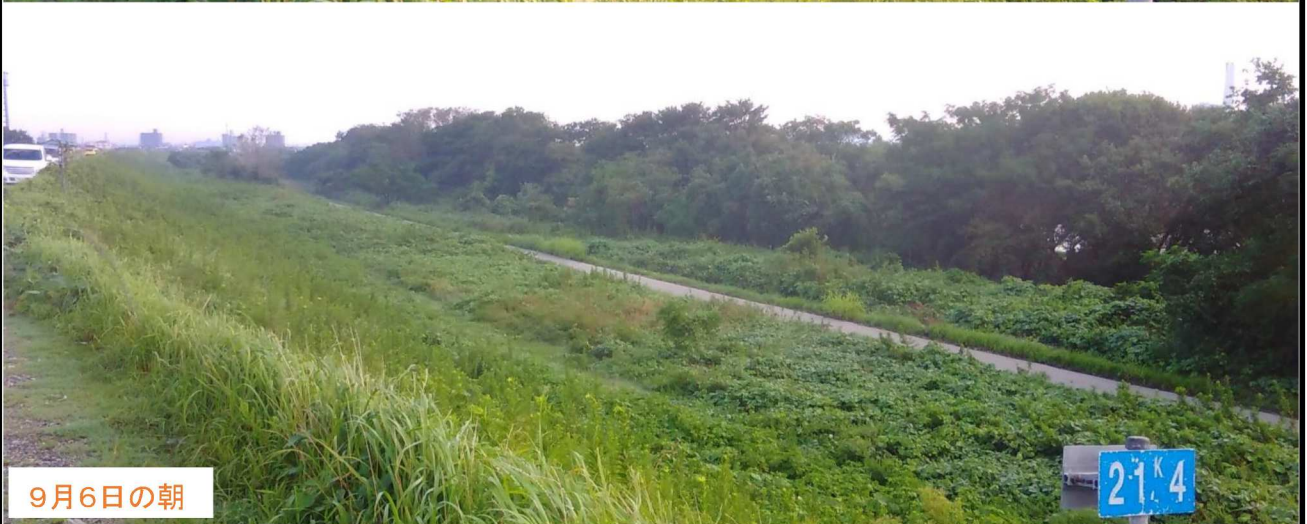


9月	矢作川 愛護モニター報告	モニター区間	矢作川: 左右岸15.0km~28.6km
			管轄出張所: 岡崎・安城出張所
実施日	平成 30年 9月 5日、6日	実施区間	右岸19.0km~20.0km付近

右岸 21 km 付近の遊歩道は増水により通行は不可能であった。



9月5日の朝



9月6日の朝

9月	矢作川 愛護モニター報告	モニター区間	矢作川: 左右岸15.0km~28.6km
			管轄出張所: 岡崎・安城出張所
実施日	平成 30年 9月 5日、6日	実施区間	右岸22.0km~23.0km付近

右岸22km付近の様子を撮影。
 緑が多く水没していた。

9月5日の朝



画像では分りにくいが増水箇所では流れのある場所もあり
 とても危険を感じた。

9月6日の朝



9月	矢作川 愛護モニター報告	モニター区間	矢作川: 左右岸15.0km~28.6km
			管轄出張所: 岡崎・安城出張所
実施日	平成 30年 9月 5日、6日	実施区間	右岸22.0km~24.0km付近

右岸の23kmを過ぎたところから矢作橋に向かって撮影。



9月5日の朝

河原に向かう場所にあるベンチや水飲み水栓が完全に水没していることから1m近く増水していると思われる。



9月6日の朝

9月	矢作川 愛護モニター報告	モニター区間	矢作川: 左右岸15.0km~28.6km
			管轄出張所: 岡崎・安城出張所
実施日	平成 30年 9月 5日、6日	実施区間	左岸25.0km~26.0km付近

日名橋を渡り、左岸から下流を撮影。



日名橋付近の中洲は多くが水没していた。

植物たちの浸水で変化がない様子を見ると生命力の強さを感じる。



9月	矢作川 愛護モニター報告	モニター区間	矢作川: 左右岸15.0km~28.6km
			管轄出張所: 岡崎・安城出張所
実施日	平成 30年 9月 5日、6日	実施区間	左岸28.0km~28.6km付近

左岸28km付近の様子を撮影。
 ここでも中洲の水没が見られた。



9月5日の朝



9月6日の朝

今回の台風では大規模な停電もあり、ウィキペディアによると
 《関西電力では4日、大阪府、和歌山県、兵庫県などを中心に8府
 県でのべ約224万7000戸が停電した。中部電力では、愛知県、岐阜
 県など5県で約69万5320戸が停電した。》とあった。
 河川をみると大きな被害がなかった様子であるがこれは私たちが
 知らないところで河川の制御が関係機関により適切に行われてい
 る成果であると思った。