

8月	矢作川 愛護モニター報告	モニター区間	矢作川: 左右岸15.0km~28.6km 管轄出張所: 岡崎・安城出張所
実施日	平成 30年 8月 5日	実施区間	左岸14.0km~16.0km付近

8月初旬の朝に堤防で表法面の除草作業を見かけました。
今回は除草作業の様子を報告します。



15km付近の左岸は上流も下流も綺麗な斜面になっていました。



8月	矢作川 愛護モニター報告	モニター区間	矢作川:左右岸15.0km~28.6km
			管轄出張所:岡崎・安城出張所
実施日	平成 30年 8月 5日	実施区間	左岸14.0km~16.0km付近

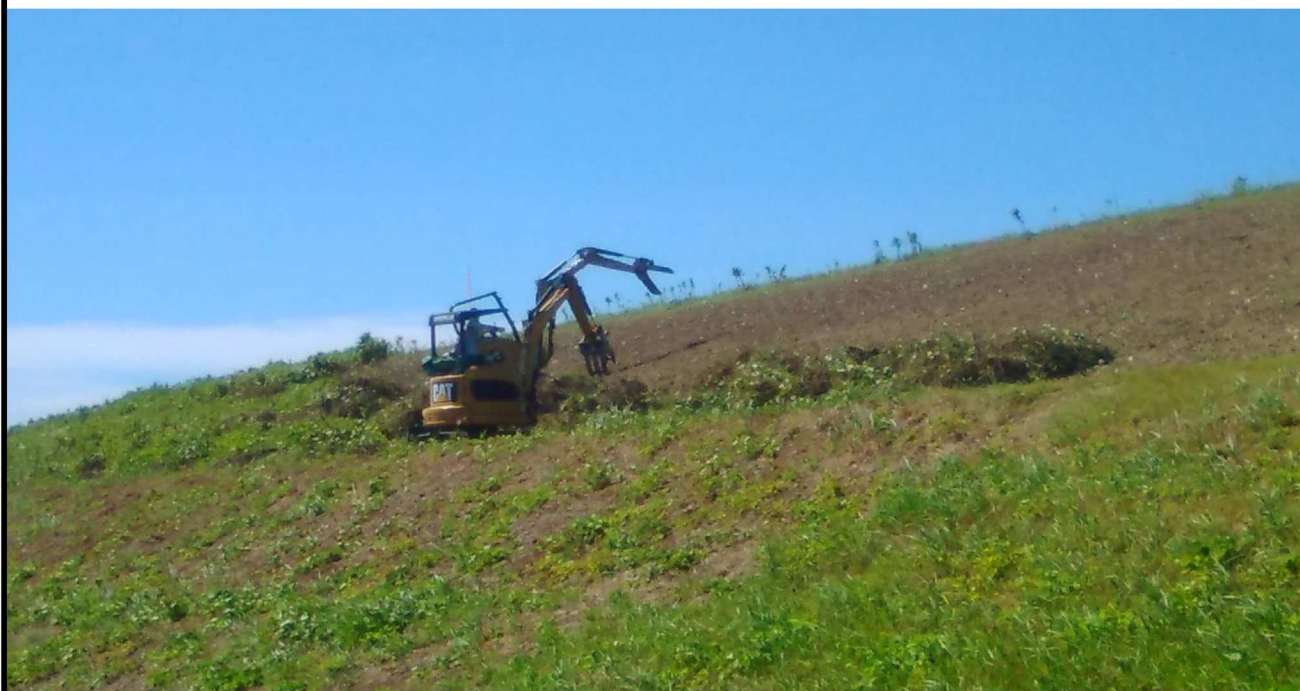
そこで私が着目したのは
草原などの映像で見かける円柱状に固められた草でした。
どのような機械で丸められるのか知りたくなりました。



除草された場所に停めてあった農業機械がありました
この時は作業中ではなかったのでこの機械で草が丸められたのか
否か見分けることはできませんでした。

8月	矢作川 愛護モニター報告	モニター区間	矢作川:左右岸15.0km~28.6km
			管轄出張所:岡崎・安城出張所
実施日	平成 30年 8月 17日	実施区間	左岸14.0km~16.0km付近

8月の中旬になると、同じ場所では裏法面の除草作業が行われていました。



ちょうど、現場を監督している方の話を聞くことができました。

このようにツタ系の植物はフォークリフトで除草するそうです。そして、長くない雑草は「ハンマーナイフモア」という農業機械で刈る事を聞きました。

気になっていた雑草を丸める機械は「梱包機」という農業機械で丸めるそうです。

残念ながらこの日の作業では梱包機を使う様子を見ることはできなかったのですが後日、除草機械についてWEBで検索してみると「ローラーベラー」という梱包機の存在を知りましたのでレポートの最後に参考として検索結果を載せておきます。

8月	矢作川 愛護モニター報告	モニター区間	矢作川: 左右岸15.0km~28.6km
			管轄出張所: 岡崎・安城出張所
実施日	平成 30年 8月 17日	実施区間	左岸14.0km~16.0km付近

一般の除草では先ず、ハンマーナイフモアで刈った草を集草機で集めるそうです。集草機はいわば熊手のようなものですが斜面を走行できるキャタピラー車に取り付けて傾斜地の草を効率よく集めることが出来るようです。



除草機をWEBで検索してみるとキャタピラー車の先に取り付けられているハンマーナイフモアを集草機へ交換出来る農業機械もあるようでした。いずれもキャタピラー車のエンジン動力を使い駆動されていました。

除草現場で見つけたハンマーナイフモア。



集草機と作業の様子。

8月	矢作川 愛護モニター報告	モニター区間	矢作川: 左右岸15.0km～28.6km
			管轄出張所: 岡崎・安城出張所
実施日	平成 30年 8月 17日	実施区間	右岸23.0km～24.0km付近

【参考】WEBでウィキペディアより抜粋。

ベーラー(Baler)は農業機械の一種で、刈取って寄せ集めた干し草や藁のような作物を圧縮して梱包し、トワイン(twine)で結束するために使う梱包機械である。

最もよく使われるタイプのベーラーは、円柱状に成型された梱包を作るロールベーラーである。干し草はベーラーの内部で、ゴムベルトかローラー、またはそれらを組み合わせた機構によって単純に巻き上げられる。



画像はウィキペディアからの参考画像です。

この日の天候は晴れで

日最高気温は31.3 (14:10)日最低気温は22.5 (5:20)でした。

暑い中、作業されていた方たちは安全のために防護された服装でしたのでとても大変な仕事だと感じました。