

12月	豊川放水路 愛護モニター報告	モニター区間	放水路:左右岸 0.0km~6.6km 管轄出張所:豊川流域治水出張所
実施日	令和5年12月20日	実施区間	見潮時橋上流右岸~新橋付近

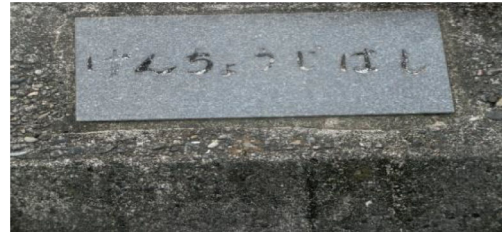
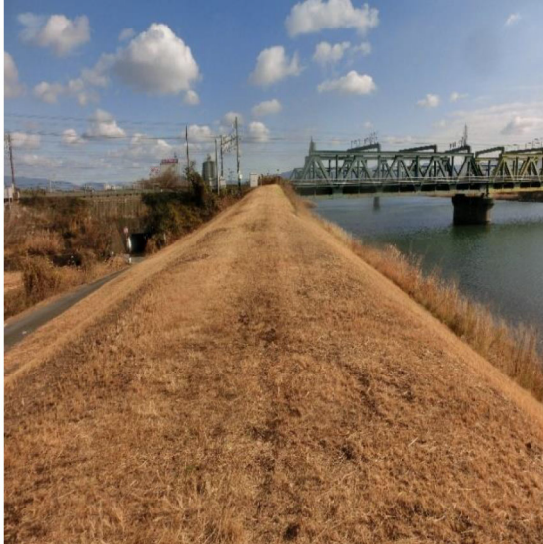
豊川放水路の見潮時橋右岸から堤防道路を撮影しました。この日は風が強く寒い一日でした。放水路の堤防道路や河川敷は見潮時橋上流も下流もとてもきれいで、ほとんどゴミは見当たりませんでした。堤防道路もきれいに除草されて気持ちの良い景観でした。ただ、見潮時橋の上流右岸の堤防下の所に看板が設置されており、「ごみ、ちり、その他の汚物などをすてないで下さい。河川をきれいにしましょう。国土交通省豊橋河川事務所豊川出張所」と表示されていて、誰もが目に付くようになっていました。その看板の真下にかかなりの量のタバコの吸い殻が捨ててあり、何でこんな場所にタバコの吸い殻を捨てていくのかと思いました。せっかく除草されてきれいな放水路の堤防道路付近の美観を損ねるような行動に情けない気持ちになりました。燃え残りのタバコの吸い殻から枯れ草などに燃え移り、周辺火災の危険もないとは言えません。絶対にタバコの吸い殻の投棄はやめてほしいです。そしてこの堤防下の坂道を下った所のすぐ左側にドブ川があります。そのドブ川の中に、発泡スチロールの箱がいくつも投棄され、さらにタイヤも投棄されていました。非常に見苦しい状態でした。放水路の堤防がいくらきれいでも、そのすぐ直近のドブ川が発泡スチロールのゴミや投棄タイヤで汚い状態では、がっかりです。豊川放水路もその直近の善光寺川やドブ川もきれいでないと、ヌートリアなどの害獣が住み着き、やがて放水路の堤防に穴を開けたりして甚大な被害を及ぼすこととなります。放水路の堤防道路だけを見ると、ほとんどゴミもなく、除草されて、全体にとってもきれいな状態でした。しかし、豊川放水路すぐ近くの善光寺川やドブ川は、放水路と密接に影響しており、場所も地盤が低いので、違法投棄などによる洪水の危険性もあります。豊川放水路もその直近の小さな川、側溝などを含め、全体がきれいに安全になってほしいと思います。

なお、上記ドブ川のゴミは、12月23日土曜日午後もそのままの放置状態でした。

新橋では、橋の補修工事が行われています。看板が出ており、見潮時橋右岸から新橋まではしばらく通行できないようです。「令和6年6月13日まで見潮時橋から新橋までは、放水路堤防道路を直行できず、回り道して下さい(予告)」とありました。そして、新橋左岸下流の堤防道路から前方道路に進入する際の橋のたもとに、「新橋の補修工事中」の看板が出ており、こちらは工事中の表示でした。現に、新橋の橋梁には補修工事用の部品が橋全体に取り付けられていました。この道路は小坂井と豊橋を結ぶ便利な道路で、車両の通行も多い所です。豊川放水路の新橋の上を通行する際は、補修工事にも注意して安全運転が肝要と思います。

12月	豊川放水路 愛護モニター報告	モニター区間	放水路:左右岸 0.0km~6.6km 管轄出張所:豊川流域治水出張所
実施日	令和5年12月20日	実施区間	見潮時橋上流右岸~新橋付近

下は、豊川放水路見潮時橋上流右岸の堤防道路がきれいに除草されてゴミも見当たらない気持ちの良い状態



左上は、見潮時橋横に設置された新橋補修工事の看板

上は、新橋の工事の様子

左は、新橋横に設置された補修工事の看板

12月	豊川放水路 愛護モニター報告	モニター区間	放水路:左右岸 0.0km~6.6km 管轄出張所:豊川流域治水出張所
実施日	令和5年12月20日	実施区間	見潮時橋上流右岸~新橋付近

見潮時橋上流堤防道路下の坂道に設置された看板



設置された看板の真下に投棄されたタバコの吸い殻



看板設置場所から坂道を下ったすぐ左のドブ川に投棄された発泡スチロール箱のゴミやタイヤ