

平成28年度 災害対策用機械操作訓練について

1. 訓練概要

訓練目的：災害対応の一環として、災害対策用機械の操作方法を修得する
 対象者：長野ブロック各事務所職員
 対象機械：衛星通信車、照明車、対策本部車、排水ポンプ車
 日時：平成28年10月19日(水) 9:50 天竜川上流河川事務所 駐車場集合
 訓練10:00～16:00(予定) 現地解散
 場所：午前 天竜川上流河川事務所 …… 照明車、対策本部車
 午後 天の中川河川公園(天竜川右岸164.8kp) …… 排水ポンプ車、Ku-SAT
 駒ヶ根市役所 …… 衛星通信車

2. 災害対策用機械保有状況(長野ブロック)及び概要

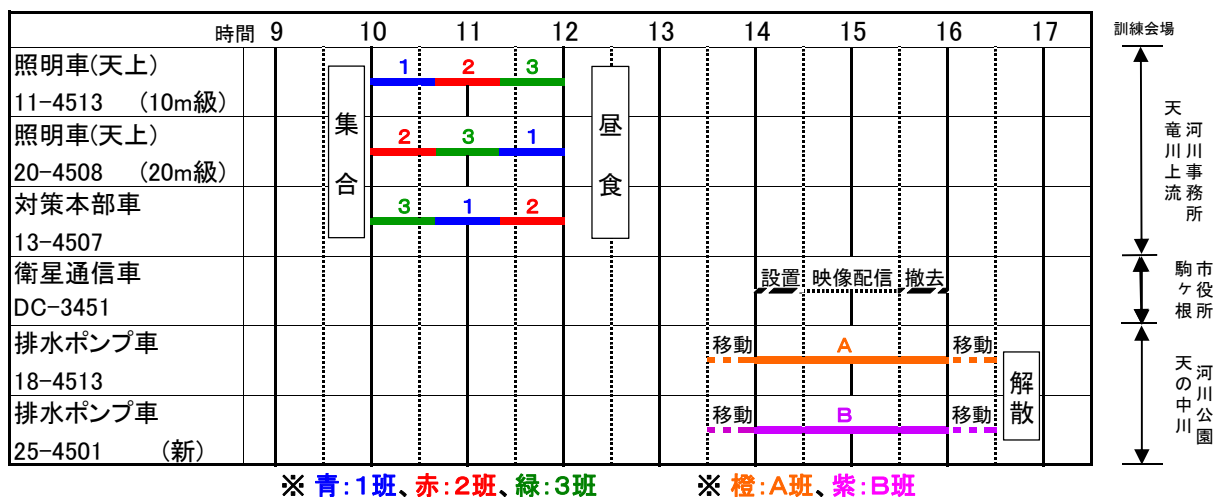
排水ポンプ車(3台)：大雨等により溜まった内水をポンプで河川に排水し、浸水被害を軽減させる車両
 天竜川上流保有(18-4512、18-4513、25-4501 30m³/min)
 照明車(3台)：災害現場等での夜間における復旧作業や監視を行う場合の照明車両
 天竜川上流保有(11-4513、20-4508 2kW×6灯)、飯田国道保有(15-1512)
 対策本部車(1台)：災害現場の現地対策本部として情報収集、応急対策を指揮する車両
 天竜川上流保有(13-4507)
 待機支援車(1台)：災害現場での休息、仮眠、宿泊施設として使用する車両
 飯田国道保有(16-1511)
 衛星通信車(1台)：災害現場等の映像を衛星回線経由で災害対策本部等に送受信する車両
 天竜川上流保有(DC-3451)
 (Ku-SAT) (1台)：可搬型(車両進入困難箇所での運用)

3. 訓練内容

排水ポンプ車：天の中川河川公園にて、天竜川に排水ポンプを設置し、実際に排水訓練を行う
 照明車：事務所駐車場にて、実際に照明操作を行う
 対策本部車：事務所駐車場にて、実際に拡幅し設置を行う
 衛星通信車：天の中川河川公園での排水ポンプ車の訓練の様子を、Ku-SATで衛星回線を使用して送信し、駒ヶ根市役所に派遣した衛星通信車で受信し、市役所第1会議室のモニターに映像を写す

4. 当日の予定

1) 工程



【1班、2班、3班をA班、B班に分けます】

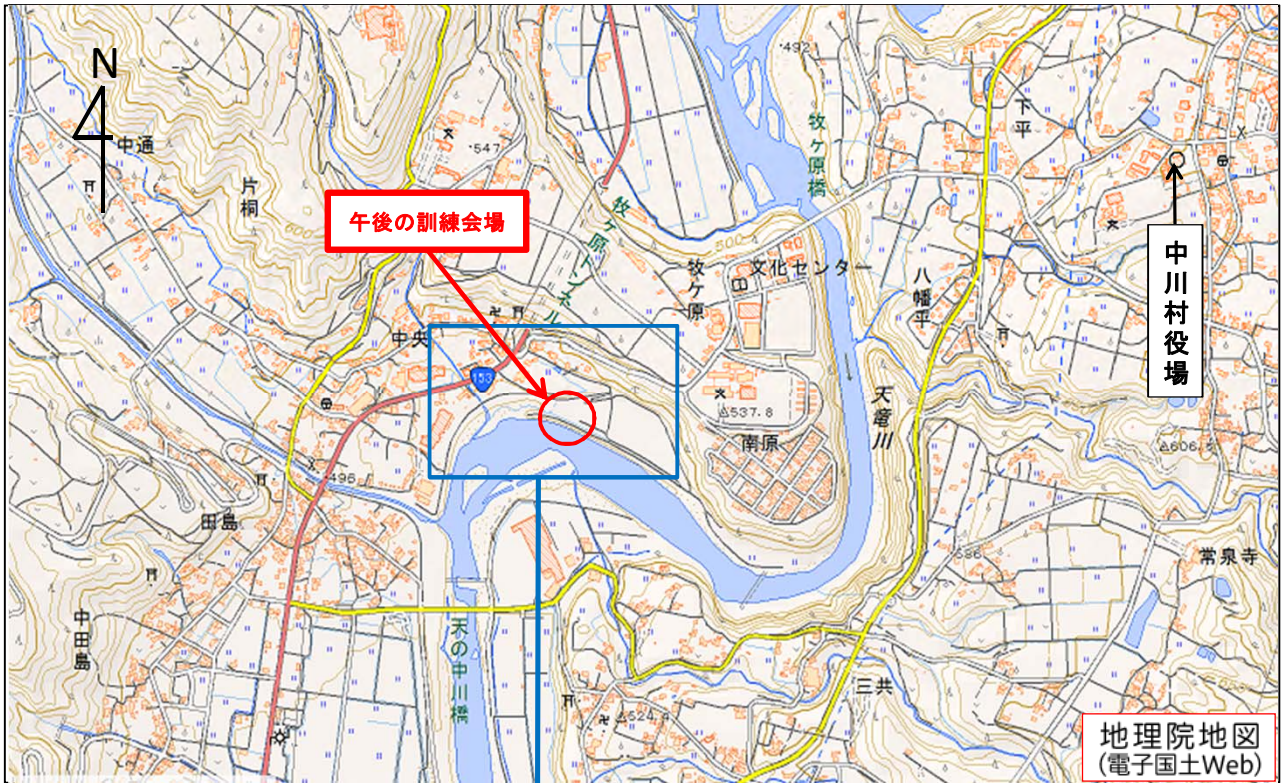
5. その他

- ・当日の服装は、ヘルメット、作業服上・下、トレッキングシューズ又は長靴(排水ポンプ車訓練で使用)。
- ・当日は、小雨決行となりますので、雨天が予想される場合は、雨具の用意をお願いいたします。
- ・飲み物等は、各自で用意していただくようお願いいたします。

上記、当日の予定(班構成、工程)については、参加人数により変更する場合がありますので御了承下さい。

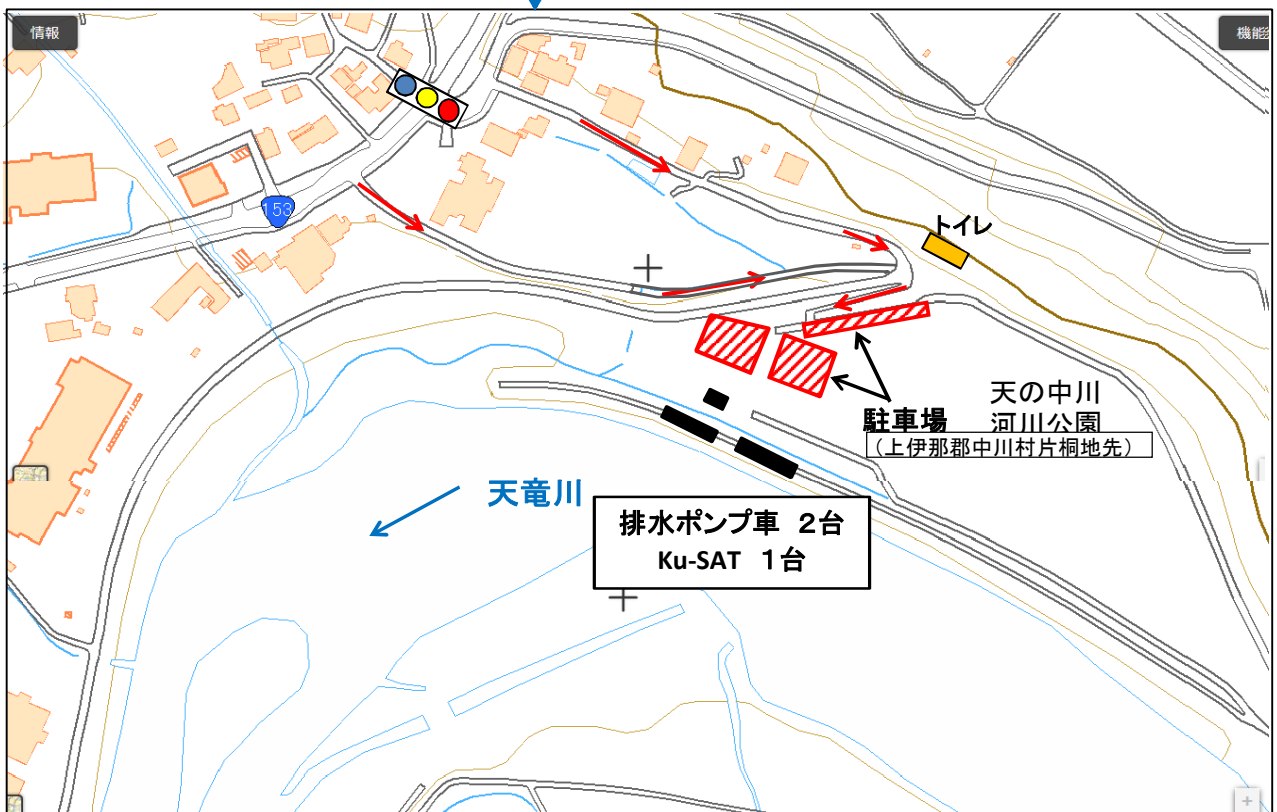
午後の訓練会場位置図

至 駒ヶ根市



至 飯田市

会場詳細平面図



昨年度の 長野ブロック4事務所合同による 災害対策用機械操作訓練の実施状況

【日 時】 平成27年10月28日(水)9:30~15:30 AM,PM 2部構成
 【参加事務所】 飯田国道、三峰川総合開発、天ダム統管、天竜川上流 31名
 【場 所】 天竜川上流河川事務所(駐車場)、中川村(天の中川河川公園)
 【訓練車両】 衛星通信車、照明車(2台)、対策本部車、排水ポンプ車(2台)



衛星通信車(映像・音声などで情報提供)



照明車(10m級)発電気制御盤の操作



照明車(10m級)



対策本部車(カプセルの展開)



照明車(20m級)



水中ポンプの投入

排水ポンプ車による
天竜川からの吸水
(水中ポンプ4台で、
約30m³/分を排水)

水中ポンプ
の制御操作



排水状況(法面をシートで保護)

災害時の情報収集・復旧支援にあたる

災害対策用機械（災害対策車）の支援活動実績



天竜川上流河川事務所では、土砂崩落・土石流、地震、浸水などの災害発生時に地方公共団体からの要請に基づき、災害対策車両を現地に派遣し、災害支援活動を行っています。



【排水ポンプ車】



【照明車】

【これまでの主な支援・活動実績】

年度	災害	派遣期間	派遣機械(台)	支援・活動箇所、内容
H18	北島護岸災害(天竜川:直轄)	H18.7.19~7.25	対策本部車(1) 衛星通信車(1) 照明車(1)	〈長野県箕輪町〉 現地対策本部の設置、現地映像の伝送、 応急復旧作業の照明
H22	天竜橋脚沈下災害(天竜川)	H22.7.14~7.16	照明車(2)	〈長野県南箕輪村〉 夜間監視、応急復旧作業の照明
H22	東日本大震災(岩手、福島、仙台)	H23.3.14~5.9	排水ポンプ車(2) 照明車(2)	〈宮城県名取市、東松島市〉 仙台空港・津波浸水地域の排水作業
H23	紀伊半島台風災害(台風15号)	H23.9.20~22 H23.9.20~9.21	排水ポンプ車(2) 照明車(1)	〈三重県伊勢市・愛知県名古屋市〉 内水排除作業、応急復旧作業の照明
H23	タイ国洪水	H23.11.9~12.20	排水ポンプ車(2)	〈タイ国〉 工業団地、大学院、住宅地での排水作業
H24	粟沢川土砂崩落	H24.7.13~7.14	照明車(1)	〈長野県伊那市長谷〉 応急復旧作業の照明
H26	南木曾町土石流災害	H26.7.12	対策本部車(1)	〈長野県南木曾町〉 災害状況調査支援
H26	御嶽山噴火災害	H26.9.27~9.28	衛星通信車(1)	〈長野県木曾町〉 御嶽山・登山口の映像伝送
H27	関東・東北豪雨災害(台風18号)	H27.9.10~9.18	排水ポンプ車(2) 照明車(2)	〈茨城県常総市〉 浸水被害箇所の排水作業

東日本大震災

■H23.3.11に三陸沖で発生した巨大地震による津波で浸水被害を受けた地域での復旧支援等のために早急な排水が必要となり、全国に配備している排水ポンプ車、照明車を派遣し、24時間体制で緊急排水を行いました。天竜川上流河川事務所からは、排水ポンプ車2台、照明車2台を派遣しました。



【被災した仙台空港】



【照明車とセットで夜間の排水作業】



【ポンプ車による排水作業】



【タンクローリー車による給油】

24時間フル稼働のため、タンクローリー車を持ち込み、燃料補給を行いました

タイ国洪水

■H23.7の大雨の影響で大規模な洪水被害が発生。タイ政府の要請を受け、排水ポンプ車の初の海外派遣で、国際緊急援助隊として官民連携で実施しました。天竜川上流河川事務所からは、排水ポンプ車2台を派遣し、現地で活躍しました。



【横浜港から出港する前の排水ポンプ車・10台】



【排水7箇所】



【工業団地での排水作業】

あわさわがわ 粟沢川土砂崩落

■H24.7.13伊那市長谷で粟沢川の山側斜面の土砂崩落が発生。伊那市の要請を受け天竜川上流河川事務所から照明車を派遣し、夜間監視のための照明として支援しました。



【照明車による夜間監視】



なぎさまち 南木曾町土石流災害

■H26.7.9に発生した梨子沢^{なしざわ}土石流災害で人的被害を含み住宅被害など甚大な災害が生じました。土石流災害の被災状況調査活動等を支援するため、天竜川上流河川事務所から、対策本部車を現地に派遣しました。



【上空から見た被災状況】



【対策本部車の配置】



【被災状況調査】



【被災状況調査】



【被災状況調査】

あんなたけさん 御嶽山噴火災害

■H26.9.27に発生した御嶽山噴火災害では、天竜川上流河川事務所から衛星通信車を現地に派遣し、リアルタイムで現地映像を配信し、監視活動への支援を実施しました。



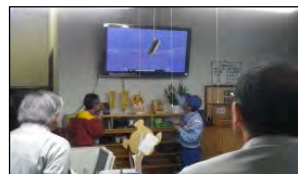
【御嶽山の噴火】



【衛星通信車】



【中部地方整備局の監視カメラより】



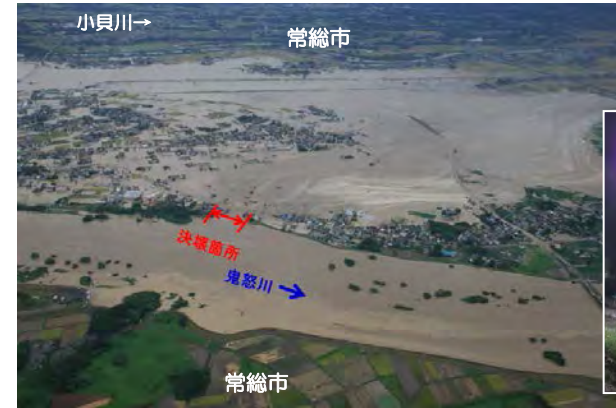
【画像受信】



【※Ku-SATによる画像伝送】
※衛星小型画像伝送装置

関東・東北豪雨災害

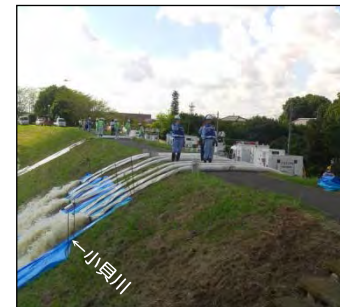
■H27.9の台風18号の大雨による洪水で鬼怒川の堤防が決壊。浸水被害を受けた茨城県常総市及び周辺の被災地域に、全国の地方整備局から排水ポンプ車等を派遣し、排水作業を実施しました。天竜川上流河川事務所からは、排水ポンプ車2台、照明車2台を派遣しました。



【決壊した鬼怒川の堤防、常総市の浸水被害】



【夜間の排水作業】



<小貝川へ排水>

【排水作業にあたる排水ポンプ車】



<新八間堀川へ排水>



国土交通省 中部地方整備局

天竜川上流河川事務所

〒399-4114 長野県駒ヶ根市上穂南7-10
URL <http://www.cbr.mlit.go.jp/tenjyo/>
E-mail cbr-tenjyo@mlit.go.jp

問い合わせ先

- ・地域総合支援室窓口（副所長） TEL: 0265-81-6411
- ・災害対策機械担当課（工務課） TEL: 0265-81-6418
- ・防災担当課（品質確保課） TEL: 0265-81-6416
- FAX: 0265-81-6421
- FAX: 0265-81-6438

