

| | | | | |
|------|-------------|----|----------|--------------|
| No. | 16-3-2 | 場所 | 豊丘村 市の沢川 | 次世代への継承キーワード |
| 名称 | 土砂で埋まった市の沢川 | | | 災害現象理解 |
| 災害現象 | 土砂流出 | | | 河川 市の沢川 |
| 補足事項 | | | | 支流 |

諏訪市 岡谷市 辰野町 箕輪町 南箕輪村 伊那市 高遠町 長谷村 宮田村 駒ヶ根市 飯島町 中川村 大鹿村 松川町 高森町 豊丘村 喬木村 上村 飯田市 南信濃村 清内路村 阿智村 浪合村 平谷村 下條村 阿南町 売木村 天龍村

概要

本来は梅雨の盛りのはずだが、田植えどころか水田の代かきもできないほど、春先からの少雨で水枯れの状態が続いた1961年（昭和36年）6月。ところが、23日夜から降り出した雨は「お湿り」どころか徐々に勢いを増し、下伊那郡豊丘村でも雨水を吸い込んだ山肌の土砂が部分的に大きな被害をもたらした。

中でも、県道伊那生田飯田線から4キロほど東側の山あいにあった河野地区の二丁集落では、27日午後の山崩れをきっかけに電灯が消え、村からの情報も途絶えた。土砂交じりで濁流と化した間沢川は、一晩の間に農地を根こそぎ飲み込み、川べりの幹線道路を全てえぐり取ってしまった。

●体験談：
夜が白んで目にしたのは、すべての水田を呑み込んだ濁流が眼下に荒れ狂い、山肌は赤く露出し、川べりにあった幹線道路はすべてえぐりとられて跡かたもなく、余りの無残な光景に誰もが立ちすくんでしまった。「もうこの地には住めない」誰もがそう思った。
(「濁流と遥かなる嶺へのみち」より)

記録



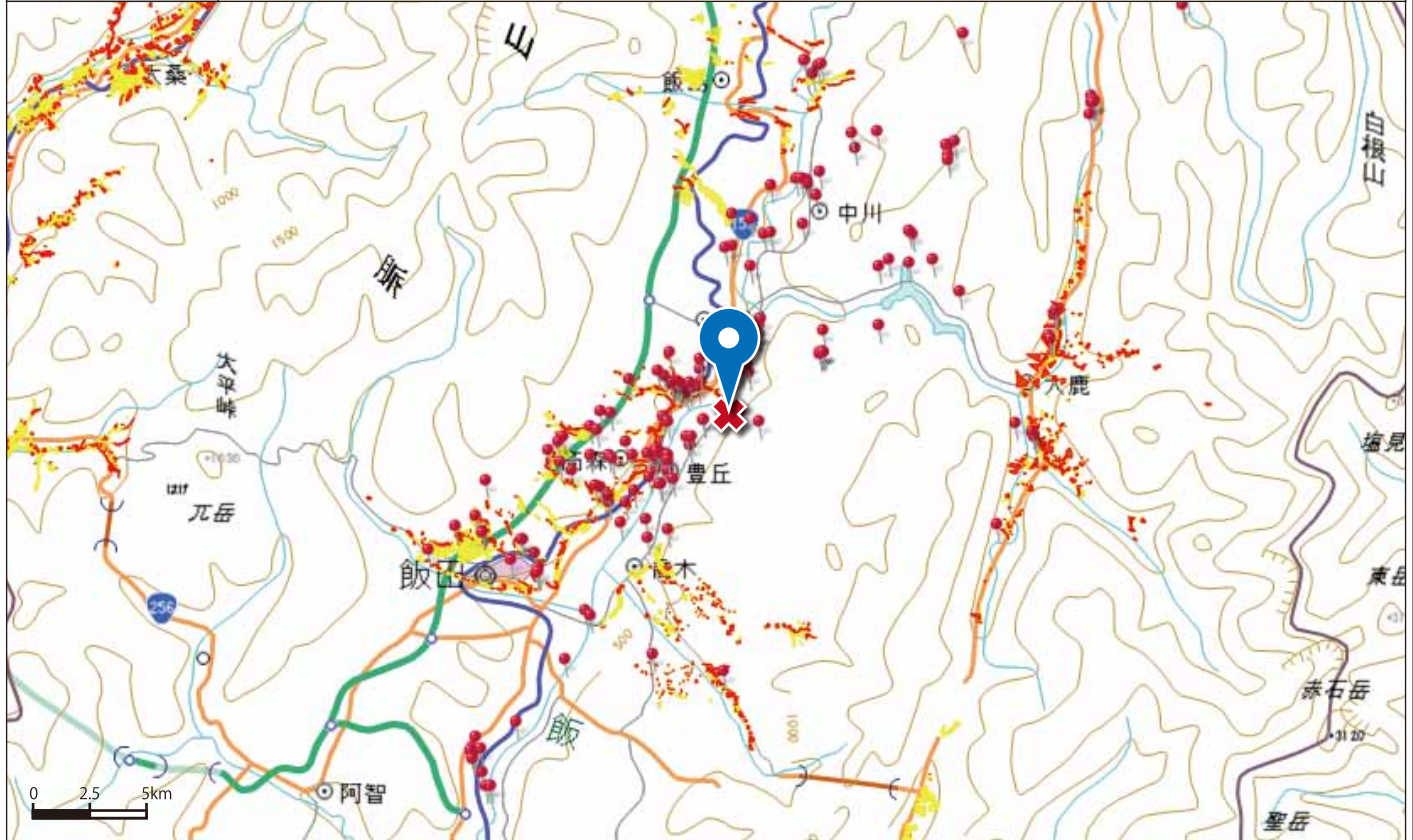
土砂で埋まった市の沢川

| | | | |
|----|---|--|--|
| 出典 | 「語り継ぐ災害の記録」p.42/ 松村 寛「濁流と遥かなる嶺へのみち」p.14 | | |
| 備考 | | | |

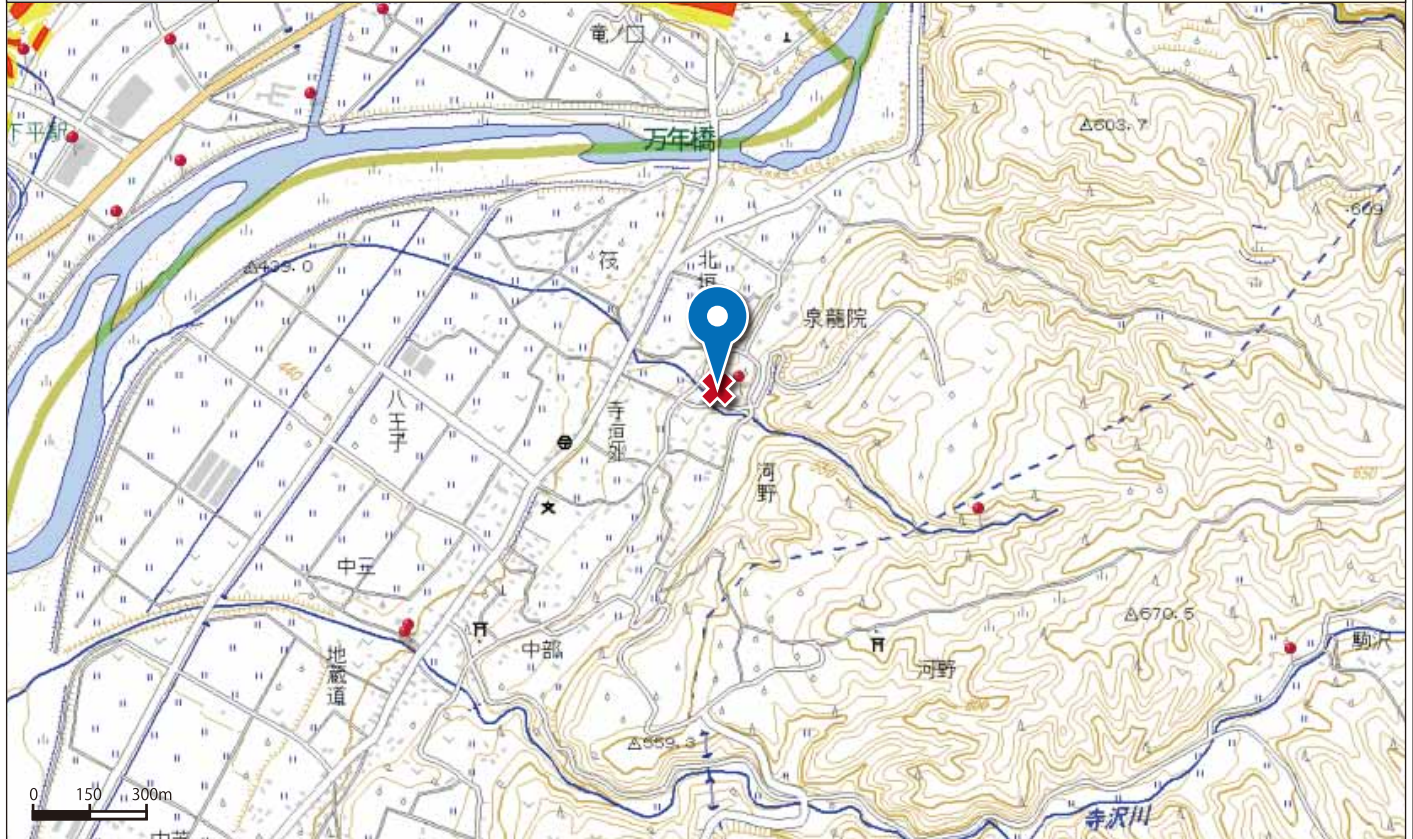
| | | | | | |
|-----|--------|----|----------|----|-----------|
| No. | 16-3-2 | 場所 | 豊丘村 市の沢川 | 緯度 | 35.567101 |
|-----|--------|----|----------|----|-----------|

| | | | |
|----|-------------|----|------------|
| 名称 | 土砂で埋まった市の沢川 | 経度 | 137.914062 |
|----|-------------|----|------------|

地図 広域図



地図 詳細図



備考 上記地図に表示されている、黄色の区域は「土砂災害警戒区域」（通称：イエローゾーン）といい、土砂災害のおそれがある区域を指します。また、赤色の区域は、「土砂災害特別警戒区域」（通称：レッドゾーン）といい、土砂災害警戒区域のうち、建築物に損壊が生じ、住民に著しい危害が生じるおそれがある区域を指します。