

No.	13-2-5	場所	大鹿村北川	次世代への継承キーワード
名称	土砂に埋まった北川分校			情報伝達網整備 / 避難路確保
災害現象	土石流			河川 鹿塩川
補足事項	昭和36年8月1日撮影			支流

概要

大鹿村北部の鹿塩川上流の北川では鉄砲水が襲い掛かり、人命・家屋・農地が失われた。

鹿塩川沿いあった北川分校は土石流によって破壊され、西山で発生した地滑りは、鹿塩川を一時的にせき止め、架かっていた橋は流された。荒れ地となった北川集落は、全戸集団移住を余儀なくされた。

●村史の残る記録：

三六災害で全滅した鹿塩川上流の北川は、土石流によって39戸の民家と北川分校など村のすべてを失いました。そのとき、**道路は寸断され、一切連絡のとりようがなかったため北川は全滅したと伝えられました。**しかし、**孤立した230余人が集団キャンプを成功させて奇跡的に生き抜いたのです。**

(「伊那谷の自然」より)

記録



北川分校は土石流におそわれ、いち早く破壊されてしまいました。一方大花沢からの土石流で本流の河床が上昇し、川沿いの民家は土砂に埋没してしまいました。(土砂に埋まった北川分校を下流より望む)

出典 「伊那谷の自然」p.305

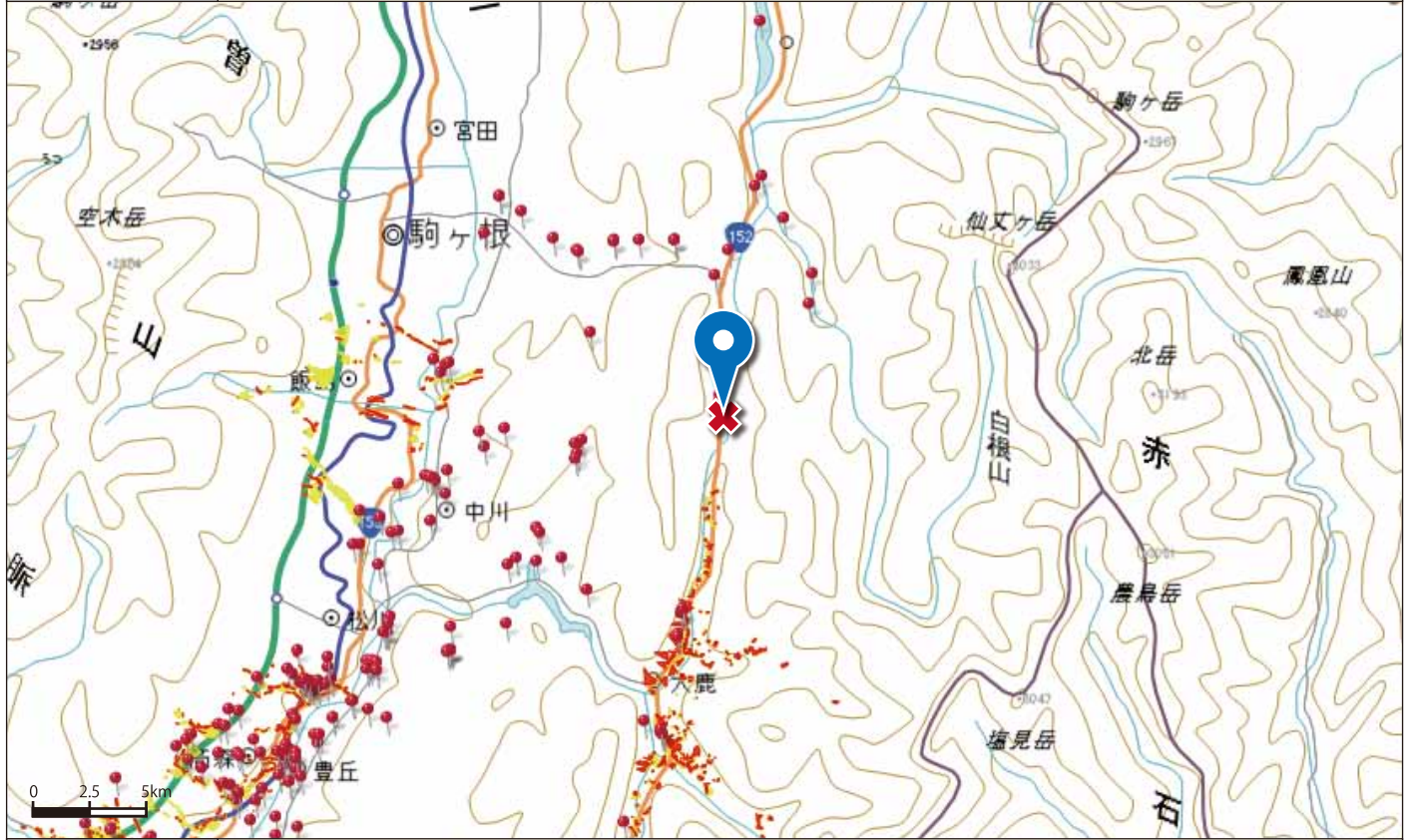
備考

諏訪市
岡谷市
辰野町
箕輪町
南箕輪村
伊那市
高遠町
長谷村
宮田村
駒ヶ根市
飯島町
中川村
大鹿村
松川町
高森町
豊丘村
喬木村
上村
飯田市
南信濃村
清内路村
阿智村
浪合村
平谷村
下條村
阿南町
売木村
天龍村

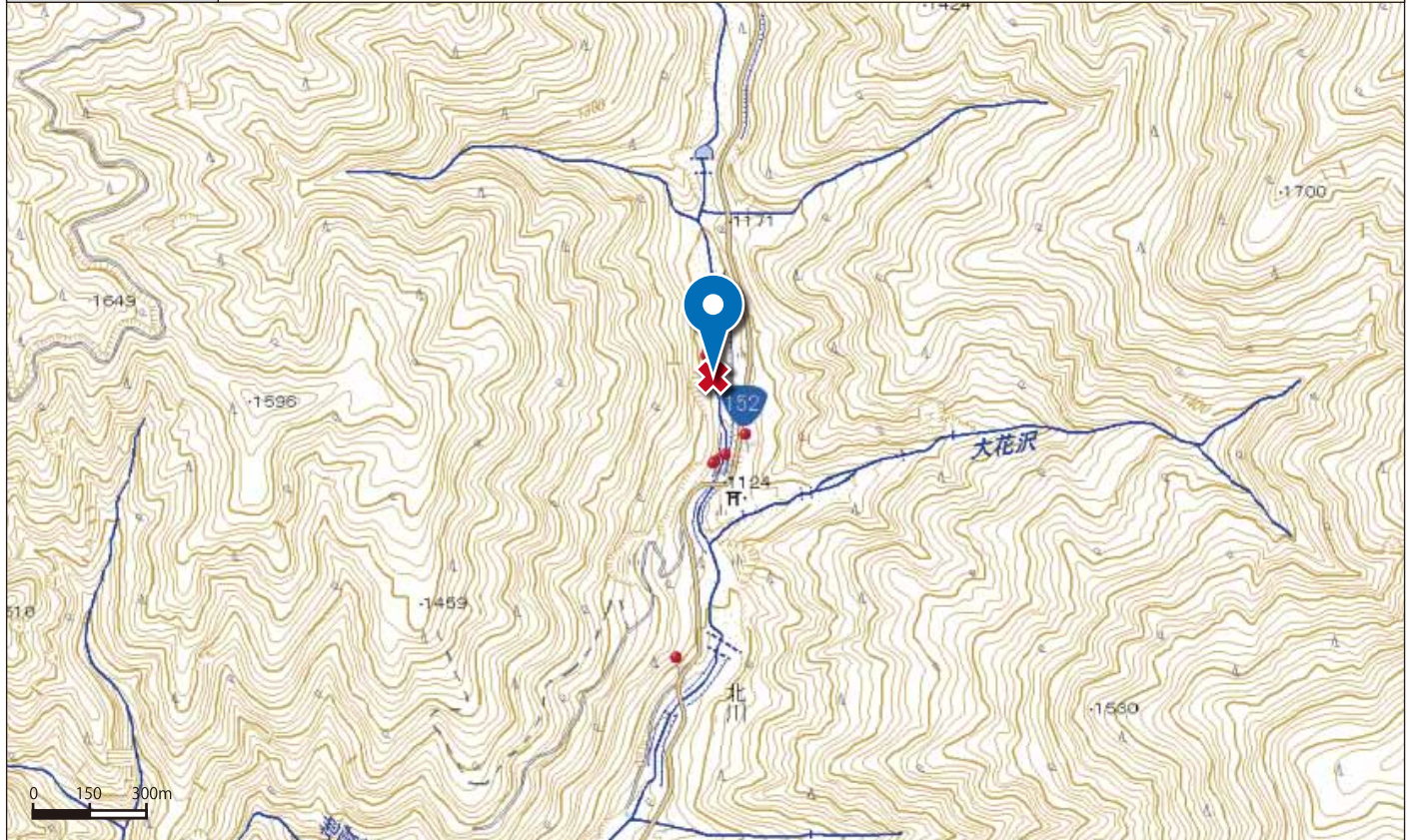
No.	13-2-5	場所	大鹿村北川	緯度	35.668818
-----	--------	----	-------	----	-----------

名称	土砂に埋まった北川分校	経度	138.064164
----	-------------	----	------------

地図 広域図



地図 詳細図



備考 上記地図に表示されている、黄色の区域は「土砂災害警戒区域」（通称：イエローゾーン）といい、土砂災害のおそれがある区域を指します。また、赤色の区域は、「土砂災害特別警戒区域」（通用：レッドゾーン）といい、土砂災害警戒区域のうち、建築物に損壊が生じ、住民に著しい危害が生じるおそれがある区域を指します。