



解 禁 指 定 な し

平 成 28 年 8 月 10 日

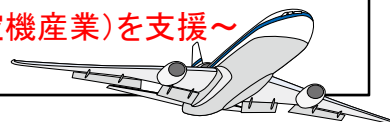
国土交通省多治見砂防国道事務所



さかほぎ

## 坂祝バイパス開通によるストック効果

～物流効率化により、地域の基幹産業(航空機産業)を支援～



### 記 者 発 表 資 料

#### 1. 概 要

国道21号坂祝バイパス(大針IC～鷺沼IC間の全長7.6km)が、平成28年3月26日(土)に全線暫定2車線で開通しました。

このたび、坂祝バイパスの開通により発現している効果、交通状況をとりとめましたのでお知らせします。

#### 【坂祝バイパス開通による効果】

##### 1. 交通変化

○鷺沼ICから太田町交差点間の**移動時間が半減**しました。

○勝山IC入口交差点の交通量が減少し、主要渋滞箇所である**勝山IC入口交差点の渋滞が解消**しました。(東側流入部最大渋滞長 開通前:370m⇒開通後:0m)

##### 2. ストック効果

○鷺沼ICから太田町交差点間の朝の移動時間が、坂祝バイパスルートで12分短縮し、**各務原市～美濃加茂市間の朝の通勤がスムーズ**になりました。

○一般県道富加坂祝線は通学時の事故が懸念されていましたが、朝の全車交通量が約3割、大型車が約2割減少し、**通学路が安全**になりました。

○航空機産業が集積する坂祝町北部から各務原市では、**輸送時間短縮による物流効率化**が図られています。

○更に、輸送時間の短縮分を製作時間増加に充てることで、**工場の生産性が向上し、出荷額が増加**しています。

#### 2. 配布資料

別紙1 : 【交通変化①】

別紙2 : 【交通変化②】

別紙3 : 【ストック効果①】

別紙4 : 【ストック効果②】

別紙5 : 【ストック効果③】

別紙6 : 【参考】開通区間の概要

#### 記 者 発 表 ク ラ ブ

岐阜県政記者クラブ、美濃加茂市政記者クラブ、日刊建設工業新聞、日刊工業新聞社、建設新聞社、建設通信新聞

#### 問 い 合 わ せ 先

国土交通省 多治見砂防国道事務所 副所長

あきた おさむ  
秋田 修

T E L 0572-25-8020

調査設計課長

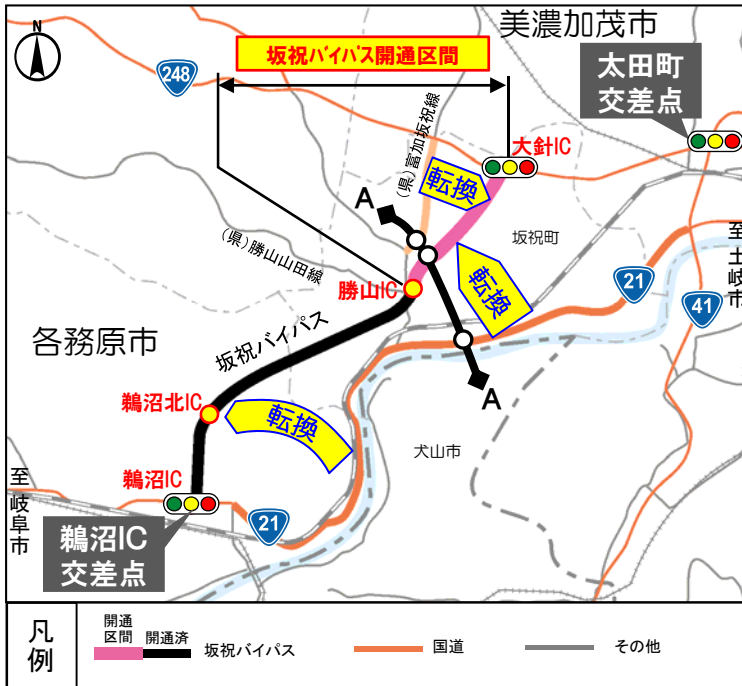
やまもと しんいち  
山本 進一

T E L 0572-25-8026

周辺道路からバイパスに交通転換し、移動時間が半減！

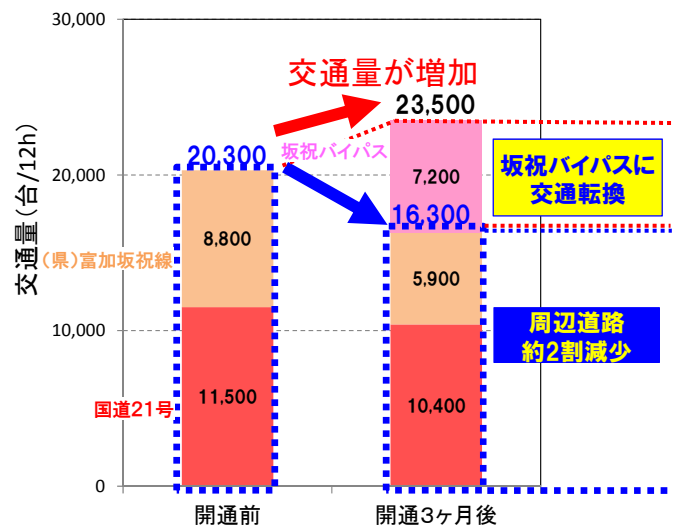
- 坂祝バイパス大針IC～勝山ICの開通により、周辺の国道21号や一般県道の交通が坂祝バイパスに転換し、交通量が2割減少しています。
- 鵜沼ICから太田町交差点間の**移動時間が半減**しました。

〔北進(鵜沼方面) : 26分⇒14分 **最大12分短縮** (移動時間が半減)  
 南進(美濃加茂方面) : 21分⇒10分 **最大11分短縮** (移動時間が半減)〕



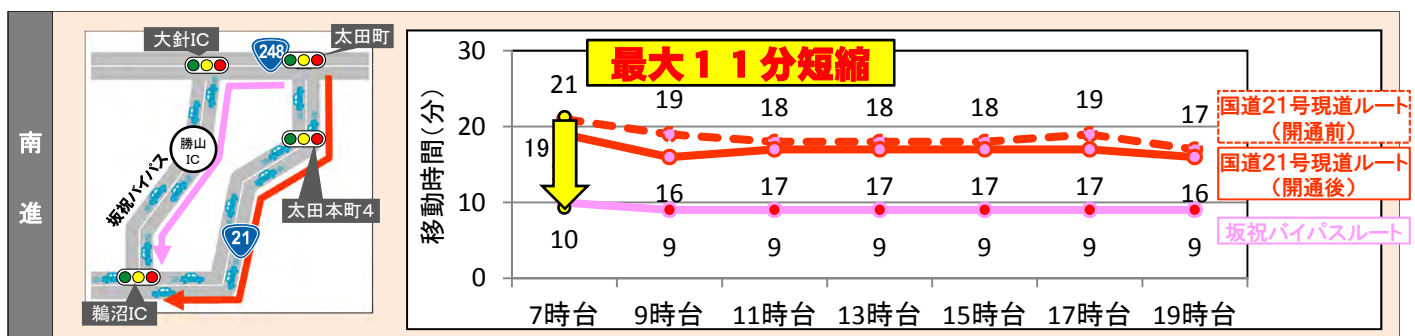
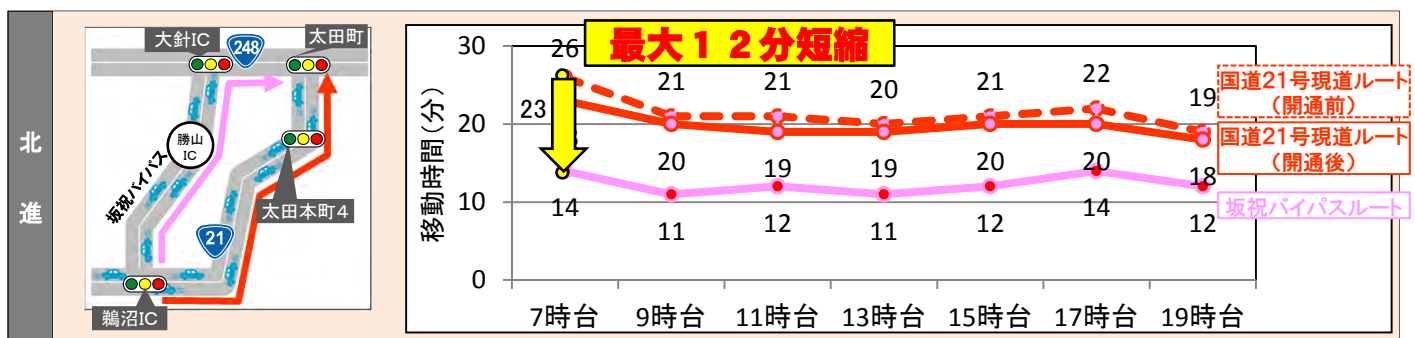
■周辺道路から坂祝バイパスに転換

【坂祝バイパス 大針IC～勝山IC間 (A-A断面)】



出典：交通量調査結果 (開通前：平成28年1月18日、開通3ヶ月後：平成28年6月28日)

■各務ヶ原-美濃加茂(鵜沼IC～太田町交差点)の移動が、スムーズになりました



出典：民間プローブデータ(開通前：H27.5平日、開通3ヵ月後：H28.5平日)

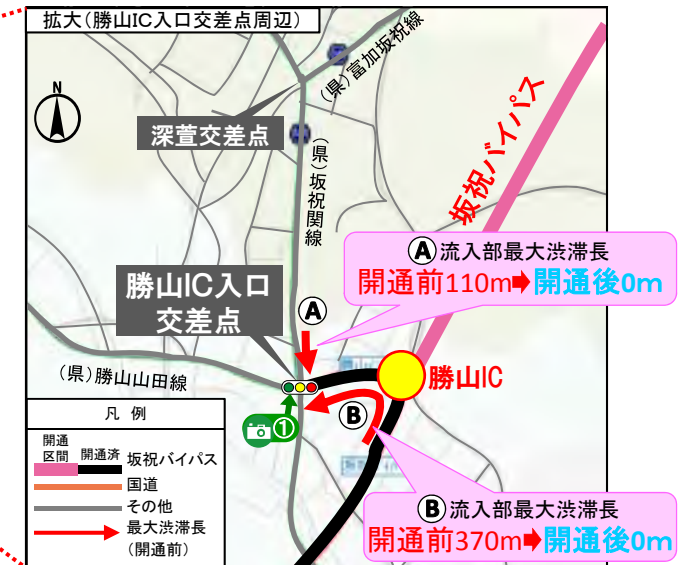
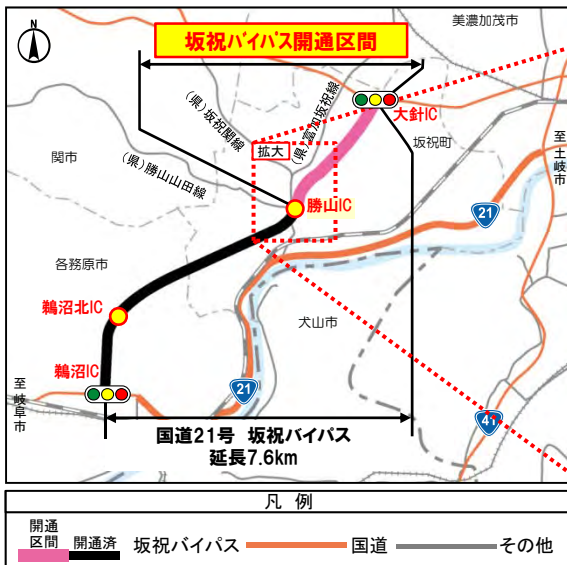
主要渋滞箇所である勝山IC入口交差点の渋滞が解消！

- 坂祝バイパス大針IC～勝山ICの開通により、勝山IC入口交差点の交通量が減少し、主要渋滞箇所である勝山IC入口交差点の渋滞が解消しました。

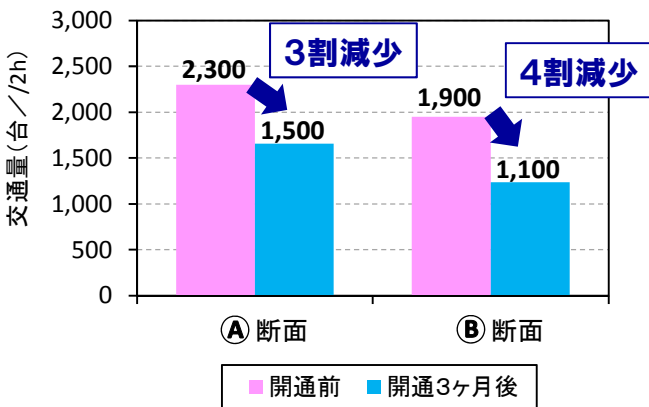
北側流入部(一般県道坂祝関線)最大渋滞長 開通前:110m⇒開通後:0m

東側流入部(坂祝バイパス)最大渋滞長 開通前:370m⇒開通後:0m

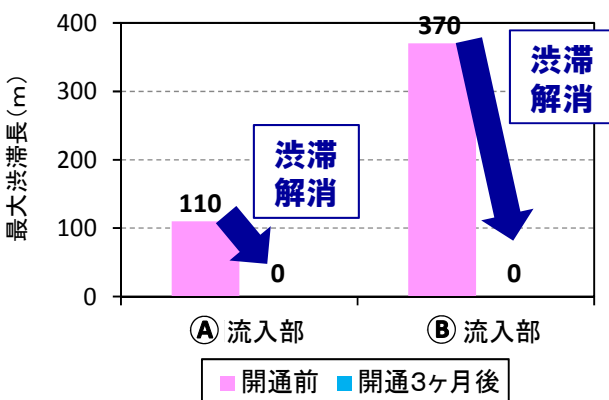
渋滞の変化



交通量(7~9時)



最大渋滞長(7~9時)



出典: 交通量調査結果

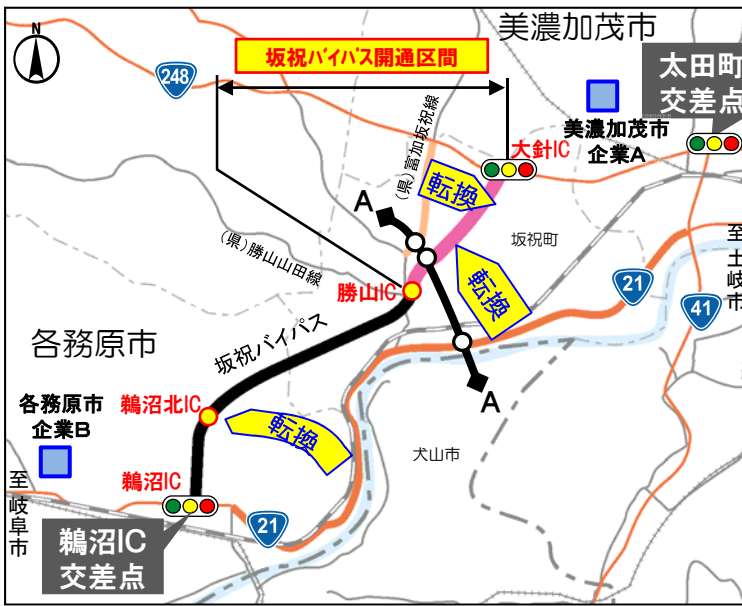
開通前: 平成28年1月18日(月)

開通3ヶ月後: 平成28年6月28日(火)

# ストック効果①

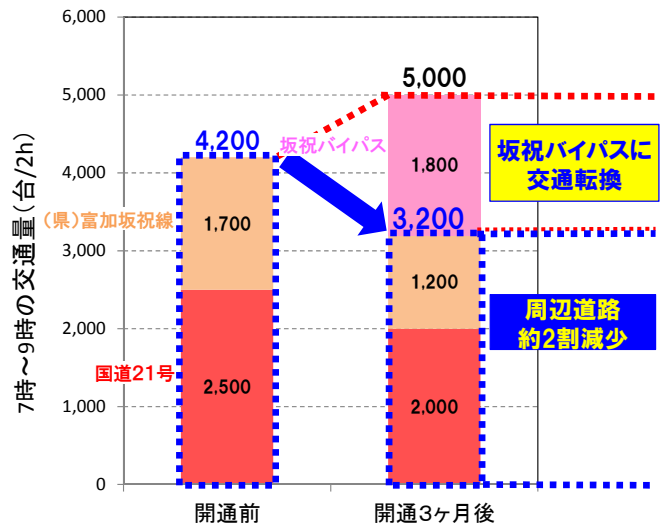
## 朝の通勤がスムーズに！（移動時間が半減）

- 坂祝バイパス大針IC～勝山ICの開通により、周辺の国道21号や一般県道の交通が坂祝バイパスに転換し、交通量が2割減少しています。
- 鶺沼ICから太田町交差点間の朝（8時台）の移動時間が、坂祝バイパスルートで12分短縮、国道21号現道ルートで3分短縮しました。
- 移動時間短縮により、各務原市～美濃加茂市間における毎日の通勤がスムーズになりました。

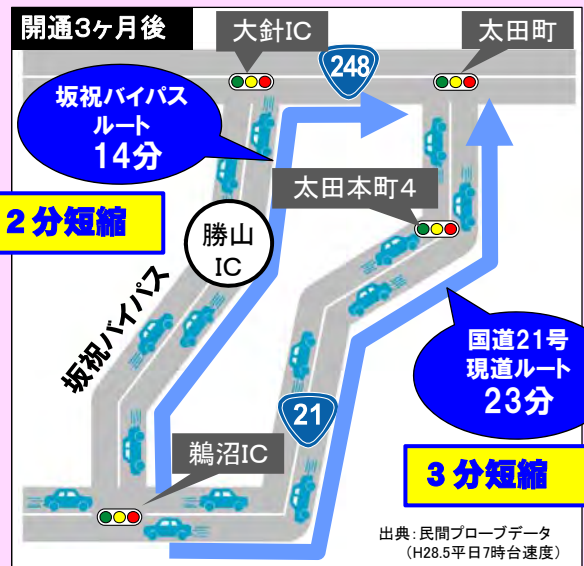
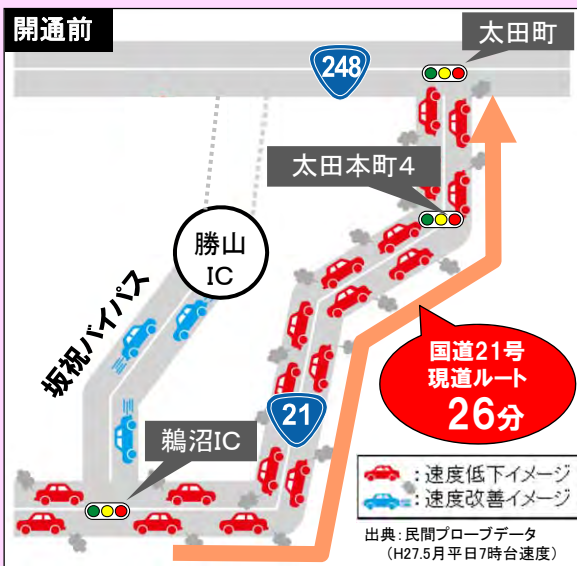


### 朝の交通変化（坂祝バイパスに転換）

【坂祝バイパス 大針IC～勝山IC間（A-A断面）】



### 各務ヶ原-美濃加茂間（鶺沼IC～太田町交差点）の通勤がスムーズになりました



#### 通勤時間が短縮

各務原から美濃加茂まで通勤していますが、坂祝バイパスの開通により、通勤時間が短くなり、家を出る時間を遅くすることもできて助かっています。



（美濃加茂市企業A）

#### 快適に走れる

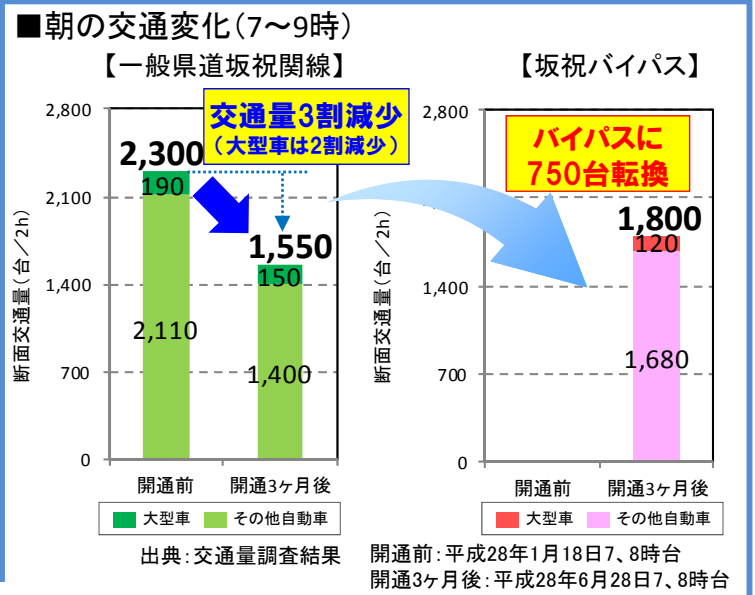
御嵩町から各務原まで通勤しています。坂祝バイパスを利用することで、通勤時間が短くなりました。バイパスは、信号がないのでイライラせず、快適に走れます。



出典：ヒアリング結果（各務原市企業B）

朝の通勤交通が減少し、通学路が安全に！

- 地元中学校の通学路となっている一般県道坂祝関線は、朝の流入交通が多く、通学時の事故が懸念されていました。
- 坂祝バイパスの開通により、一般県道坂祝関線の交通がバイパスに転換し、朝の全車交通量は約3割、大型車は約2割減少し、**通学路の安全性が向上**しています。



● 坂祝町通学路交通安全プログラム対策箇所※  
■ 小中学校 ■ 通学路

※H25年8月に小学校の通学路において、関係機関との緊急合同点検により選定された対策必要箇所



**大型車が減って安全に**

- ・通学路は、大型車が多く危ないと感じていました。
- ・坂祝バイパス開通後は、大型車が減って、安全になったと思います。



**通学路の安全性が向上**

- ・坂祝関線は、交通量が多く大型車も走行しています。深萱周辺の生徒は、歩道が無い区間を歩くため、生徒の事故が懸念されています。
- ・坂祝バイパス開通後は、大型車を中心に通過交通が減っています。

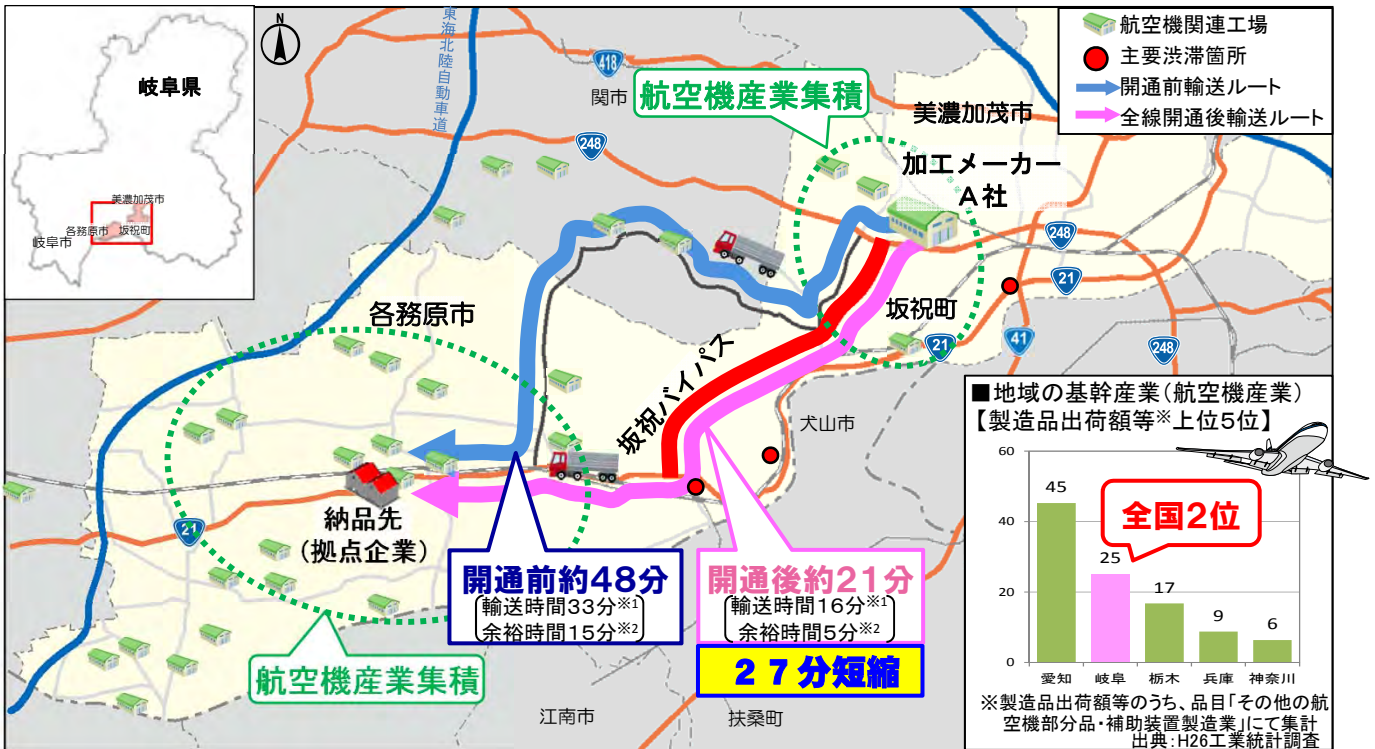


# ストック効果③

## 航空機関連企業の物流効率化による生産性向上

- 各務原、坂祝、美濃加茂周辺では、大手機体メーカーを中心に航空機産業が集積しています。(地域の基幹産業)
- 坂祝バイパスの全線開通により、坂祝町北部の加工メーカーから各務原市の納品先までの輸送時間が短縮し、**物流効率化**が図られています。
- 輸送時間の短縮分を製作時間増加に充てることで、工場の**生産性が向上し**、その結果出荷額が増加しています。

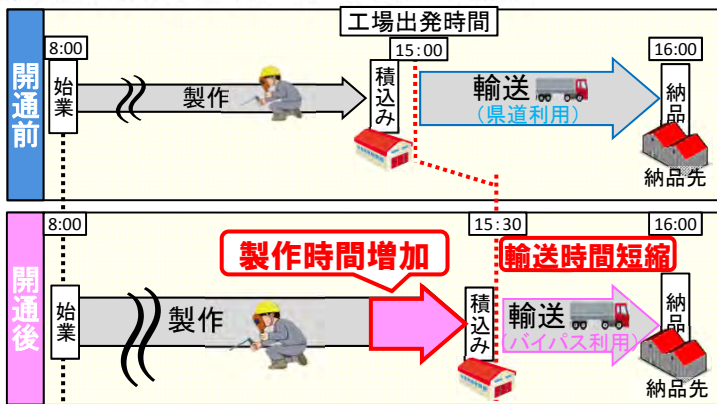
### ■ 坂祝バイパス周辺に航空機産業(工場)が集積



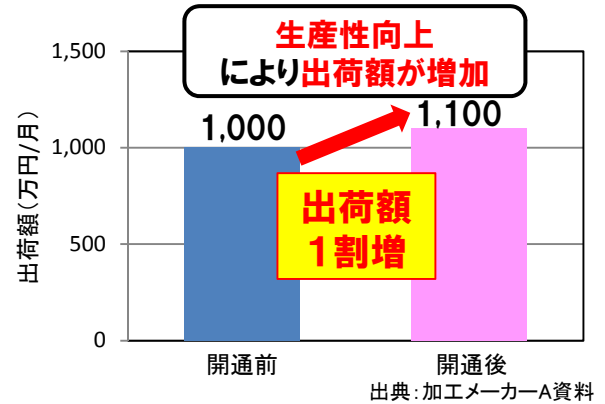
※工場の位置は『岐阜県「アジアNo1航空宇宙産業クラスター形成特区」全体区域図』を基に作成

※1: 民間プローブデータ(開通前:H27.5月平日15時台平均、開通後:H28.5月平日15時台平均)  
※2: 加工メーカーAヒアリング結果

### ■ 輸送時間等短縮による製作時間の増加



### ■ 輸送時間短縮による効果



### 輸送時間短縮による物流効率化で生産性が向上

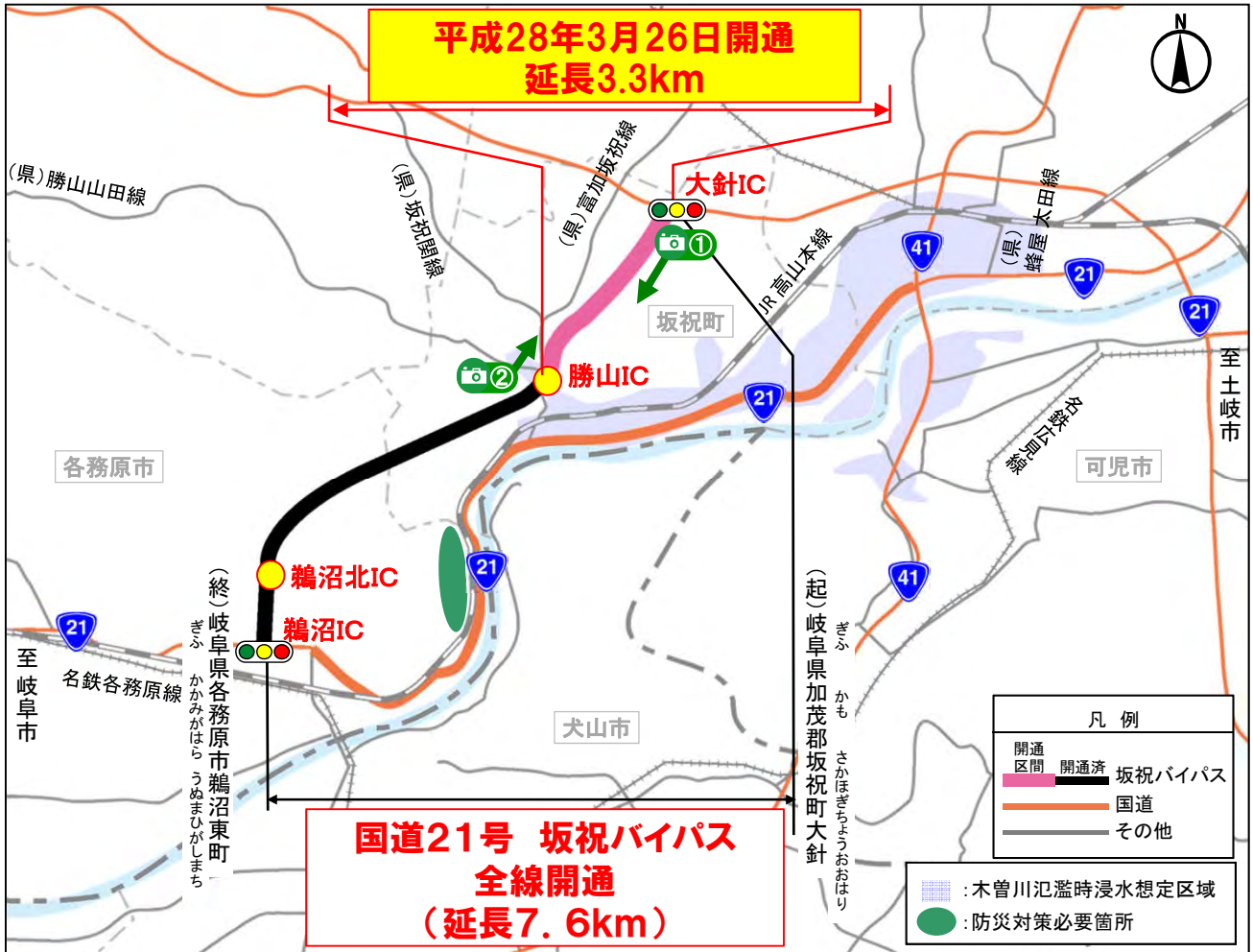
- ・ 納品部品は、航空機に利用されるため、品質管理は厳格な精度が要求されます。
- ・ 輸送時間短縮に加えて、渋滞を見込んだ余裕時間も短縮でき、**工場の出発時間を30分程度遅らす**ことができました。
- ・ 浮いた時間を製作時間に割り当てることで、**生産性が向上し、出荷額が増加**しています。
- ・ **坂祝バイパス整備による時間短縮は非常に助かります。**



(加工メーカーA社)  
出典:ヒアリング結果

# 開通区間の概要

- 坂祝バイパスは、交通渋滞の緩和、災害に強い道路機能の確保を目的として計画された延長約7.6kmの道路です。
- このうち、大針IC～勝山IC(延長約3.3km)が平成28年3月26日に暫定2車線で開通しました。



## 開通区間の状況



【平成28年7月5日撮影】



【平成28年7月8日撮影】