



SABO

多治見砂防国道事務所 令和6年度 事業概要



至 恵那市長島町

ROAD

瑞浪恵那道路

JR中央本線

至国道19号
鶴城交差点付近

瑞浪市土岐町(令和6年2月撮影)



国土交通省 中部地方整備局
多治見砂防国道事務所

主な業務

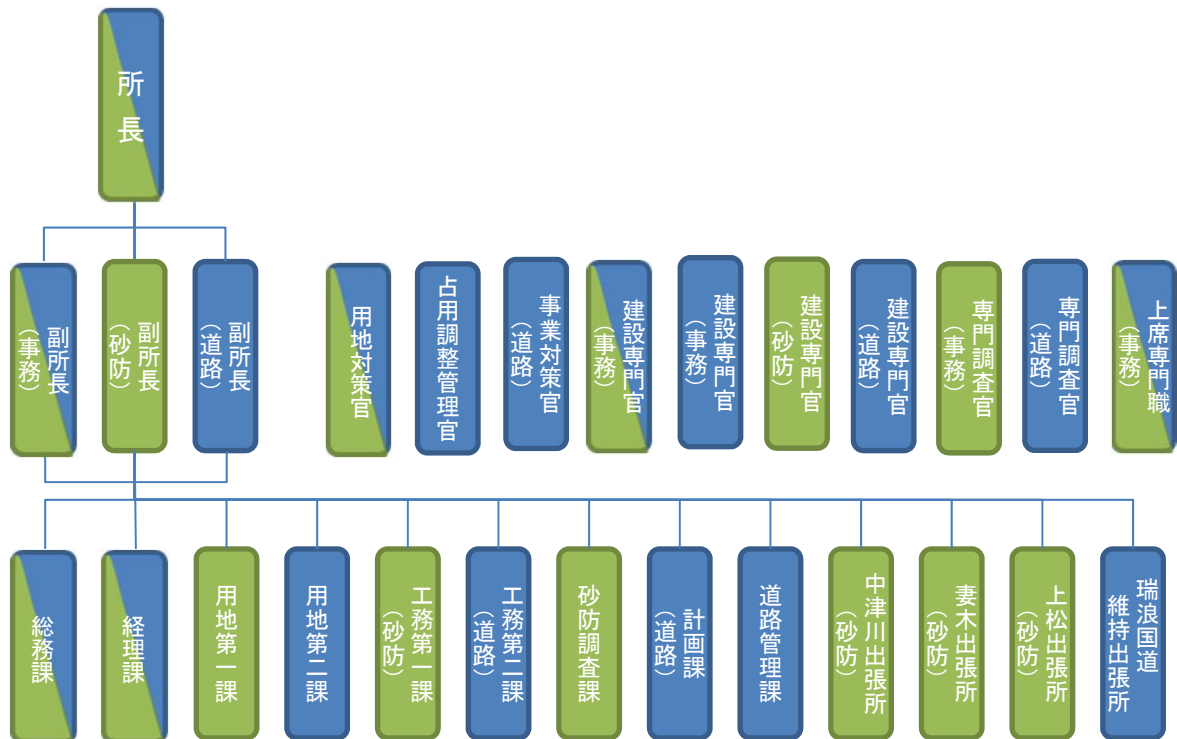
砂防事業

- ◆ 木曾川水系及び庄内川水系の砂防工事
- ◆ 木曾川水系及び庄内川水系の砂防調査

道路事業

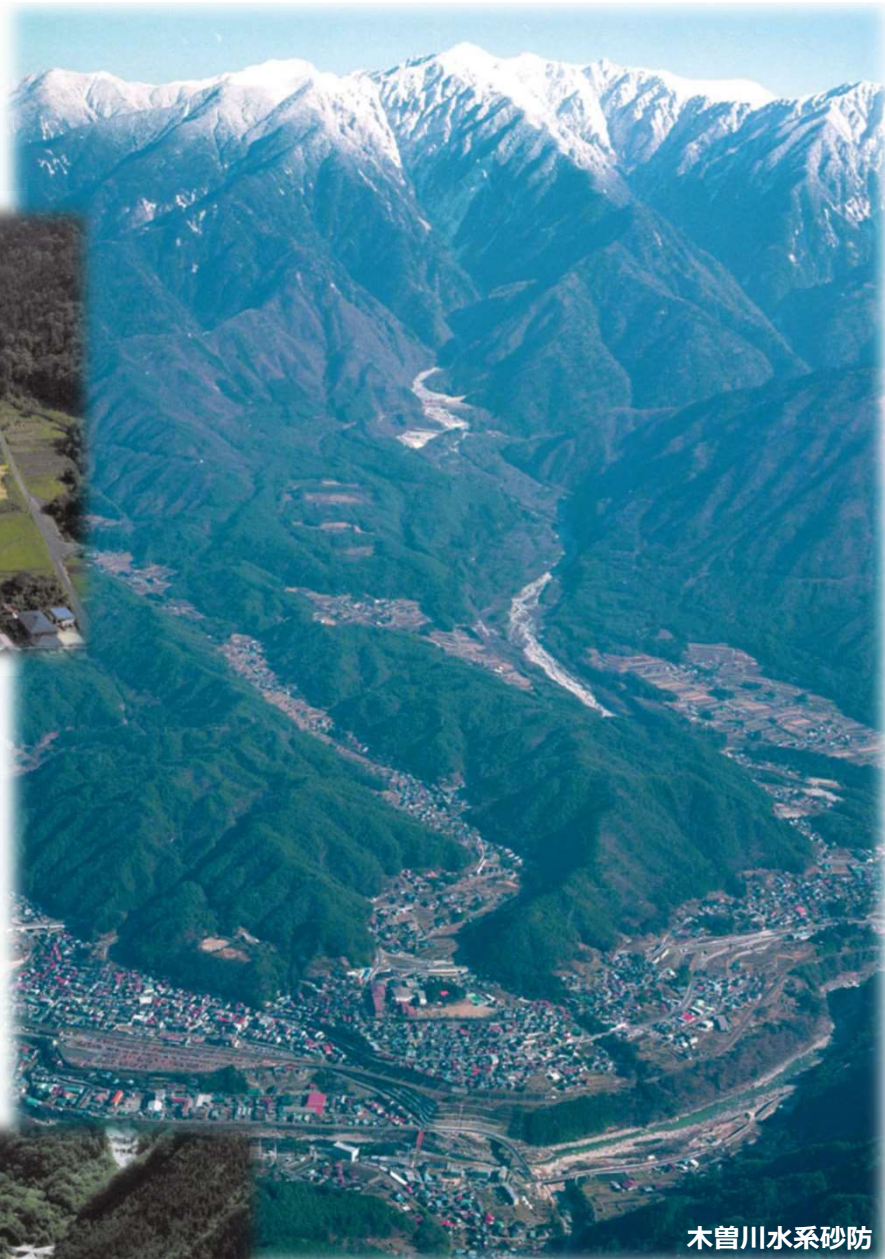
- ◆ 19号及び21号の改築工事
- ◆ 19号及び21号の維持・修繕、交通安全、危険法面の防災対策、道路情報提供、道路に係る許認可事務及び道路利用適正化のための指導取締等
- ◆ 管内地域の道路計画調査

多治見砂防国道事務所 組織図





四ッ目川遊砂工 [中津川市]



木曾川水系砂防



滑川第1砂防堰堤 [上松町]



下在砂防堰堤工群 (宮ノ沢砂防堰堤) [大桑村]

令和6年度 砂防事業の概要



国土交通省 中部地方整備局
多治見砂防国道事務所

多治見砂防国道事務所における砂防事業の概要

- 多治見砂防国道事務所では、木曽川上流域の7支川等の流域面積538.0km²及び庄内川（土岐川）の7支川等の流域面積149.7km²に係る直轄砂防事業と御嶽山火山噴火に係る減災対応を実施しています。
- 主な実施区域は、岐阜県の3市（多治見市・土岐市・中津川市）、長野県の2町1村（木曽郡上松町・大桑村・南木曽町）となります。

【木曽川砂防】

- 木曽川上流域は、林地の荒廃が著しく、南木曽災害などの土砂災害の再度災害防止を目的に昭和53年より直轄事業化されています。
- 中津川流域も同様に林地の荒廃が著しく、四ッ目災害などの土砂災害の災害防止を目的に昭和12年より直轄事業化されています。
- 砂防堰堤、渓流保全工などのハード対策と併せてCCTVカメラや光ケーブルなどのソフト対策を実施することで土砂災害に対する地域の安全・安心を図ります。



穴ヶ沢第1砂防堰堤
【中津川市】



越百川第3砂防堰堤
【大桑村】

【庄内川砂防】

- 事業区域は、都市化が進み、名古屋圏のベッドタウンとしても開発が進められています。
- 庄内川（土岐川）流域は、薪材の乱伐等により林地の荒廃が著しく、土砂災害の再度防止及び市街地形成により拡大した生活圏の安全性向上を目的に昭和12年より直轄事業化されています。
- 砂防堰堤、渓流保全工などのハード対策と併せてCCTVカメラや光ケーブルなどのソフト対策を実施することで土砂災害に対する地域の安全・安心を図ります。



平園第6砂防堰堤
【多治見市】



深山谷第1砂防堰堤
【多治見市】

漫画「進撃の巨人」
協力：諫山創／講談社

※モザイクデザインは、講談社より使用許可を得たものを多治見西高校まんが部の生徒によりデザインされたものです。その後、笠原陶磁器工業共同組合によりモザイクタイル化したものを砂防堰堤に設置しています。

木曽川水系の概要

流域の概要

木曽川は、その源を長野県木曽郡木祖村鉢盛（はちもり）山（標高2,446m）に発し、古来から木材（ヒノキなど木曽五木）の産地として名高い木曽谷を南南西に流下し、岐阜県中津川市に入り、落合川・中津川・阿木川・飛騨川等の諸川を合わせ、愛知県犬山市で濃尾平野に出て南西に流下します。その後、長良川と並流して伊勢湾に注ぐ、流域面積5,275km²、幹川流路延長229kmの一級河川です。

木曽川直轄砂防区域は、長野県の木曽谷から岐阜県中津川市に至る木曽川の左岸側に位置し、南北42km、東西10km超となる流域面積約538km²となります。

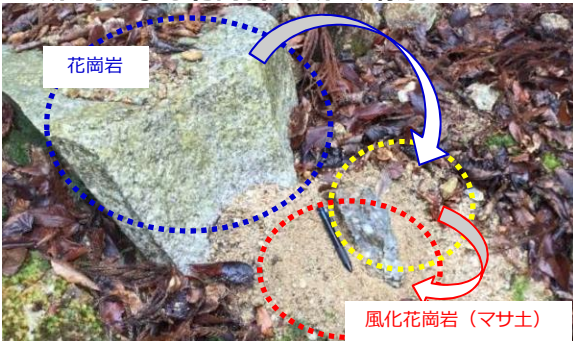
もろい地質と急な斜面

東部の駒ヶ岳・空木（うつぎ）岳・摺古木（すりこぎ）山から東南端の恵那山に連なる標高1,500～3,000m級の木曽山脈（中央アルプス）に囲まれた、急峻な山岳地帯です。また、地形が急峻であることに加え、地質的には山岳部の中央が新期花崗岩（領家変成岩）及び石英斑岩から成り、風化が著しく、複数の断層が発達・並走し、崩壊土砂の生産が活発な地域となっています。

急流河川と河岸段丘が連続してつながる地形

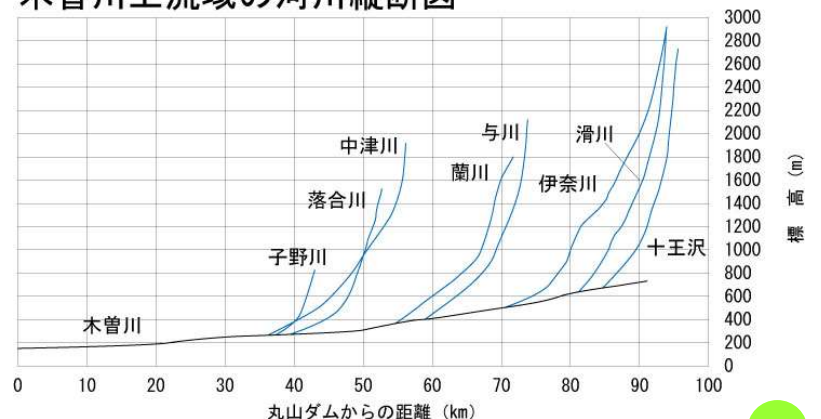
上流部は河岸段丘が連続してつながる地形で、段丘面に人口や資産が集中しています。3,000m級の山々が連なる中央アルプスから流れこむ支川は、木曽川本川よりもさらに急勾配となっているところが多いです。

■風化等による花崗岩の変化の様子



木曽川や滑川の河原では、白くて大きな岩をたくさん見ることができます。花崗岩と呼ばれる岩です。花崗岩はとても硬い岩石ですが、水などの作用で風化しやすくなる性質を持っています。

木曽川上流域の河川縦断図



庄内川水系の概要

流域の概要

庄内川（土岐川）は、その源を岐阜県恵那市山岡町の夕立山（標高727m）に発し、幾多の溪流を合わせて流下し愛知県に入り、名古屋市を北西部を貫流し伊勢湾に流入する流路延長96km、流域面積1,010km²の一級河川です。なお、庄内川は、岐阜県内では土岐川と呼ばれています。

庄内川（土岐川）直轄砂防流域は、肥田川、妻木川、生田川、笠原川、市之倉川、高田川、大原川の各支川が流れ込む土岐川下流部の2市（多治見市・土岐市）にわたる流域面積149.7km²の流域です。

都市化による危険性の増大

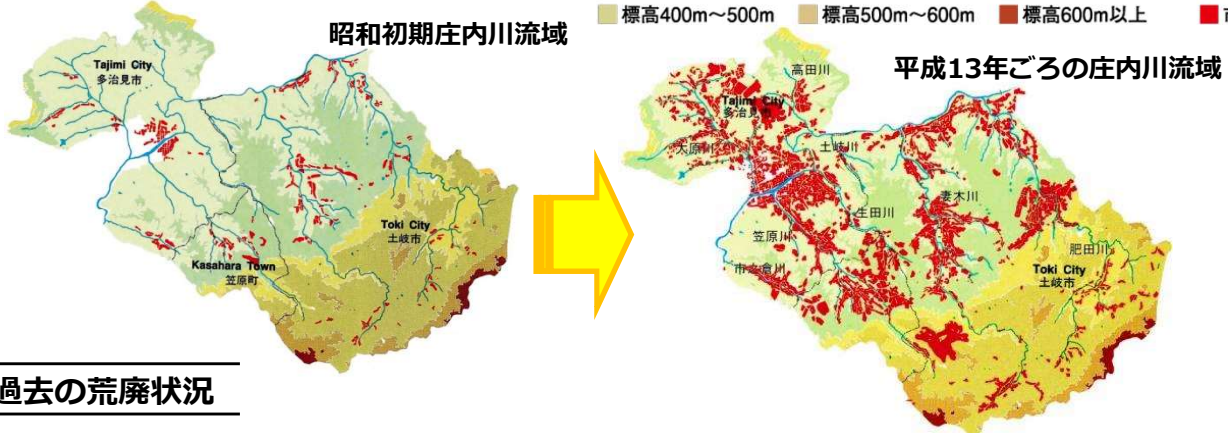
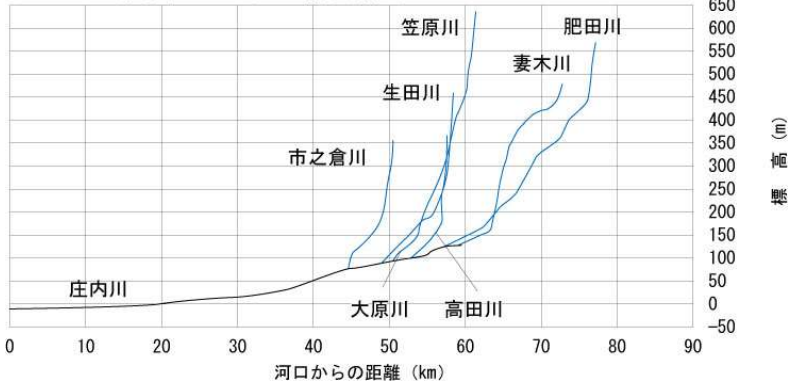
人口増加が著しくなった高度成長期からは、山裾近くまで宅地開発による都市化が進み、土砂災害の危険性がより高まっています。

窯業の発展に伴う山の荒廃

流域には、陶磁器生産に適する瀬戸層群が堆積しており、尾張藩の奨励もあって、江戸時代中頃から、瀬戸・多治見地方は焼き物が盛んとなりました。

周辺の丘陵では陶土の採掘や薪を得るための山林伐採が盛んに行われてきました。このため、大雨が降れば、荒れた丘陵から土砂が流れ出して庄内川支川等の河床を上昇させ、氾濫が繰り返し発生しました。

庄内川流域の河川縦断図



過去の荒廃状況

庄内川流域は未固結の粘土層や風化しやすい花崗岩が分布していることに加え、複数の断層が存在し、土石流や崩壊が発生しやすい地形・地質構造となっています。このため、地震や降雨により崩壊が生じ、庄内川本川まで多量の土砂が流出する可能性が高い状況にあります。



昭和10年代の土岐郡笠原町（平園川上流）



昭和20年代後半山腹工施工(昭和27～28年)



昭和20年代の多治見市長瀬町(多治見IC北)



現在の山腹工施工地(平成14年)

直轄事業化までの経緯

【木曽川砂防】

◆木曽川下流域（中津川市）

【昭和7年】

四ツ目川災害により中津川市街に壊滅的な被害



【昭和12年】

直轄砂防事業を開始
中津川、子野川、落合川



四ツ目川災害(中津川駅構内)

◆木曽川上流域（南木曽町～上松町）

【昭和41年】

南木曽町三留野他で土石流による甚大な被害

【昭和50年】

七夕災害など土砂災害が頻発



【昭和53年】

直轄砂防事業を開始
滑川、伊奈川、与川、蘭川

【平成元年】

直轄砂防事業を拡大 残流域



南木曽災害(南木曽町内)

【庄内川砂防】

- ・庄内川流域では、窯業や生活燃料としての薪材の乱伐等により林地が荒廃していました。
- ・山地から流出した土砂による河床上昇によって、氾濫が誘発されやすい状況にありました。

【江戸時代】

「石砂留普請（いしすなどめふしん）」と呼ばれる 川普請（治山・治水工事）を実施

【明治12年】

ヨハネス・デレーケが、「庄内川山丘土砂流送の件」を内務省に提出

【大正6年】

愛知県と岐阜県が費用分担し庄内川上流（岐阜県）の砂防工事を実施



【昭和12年～16年】

直轄砂防事業を開始

（妻木川・笠原川）

（市之倉川はS14年、

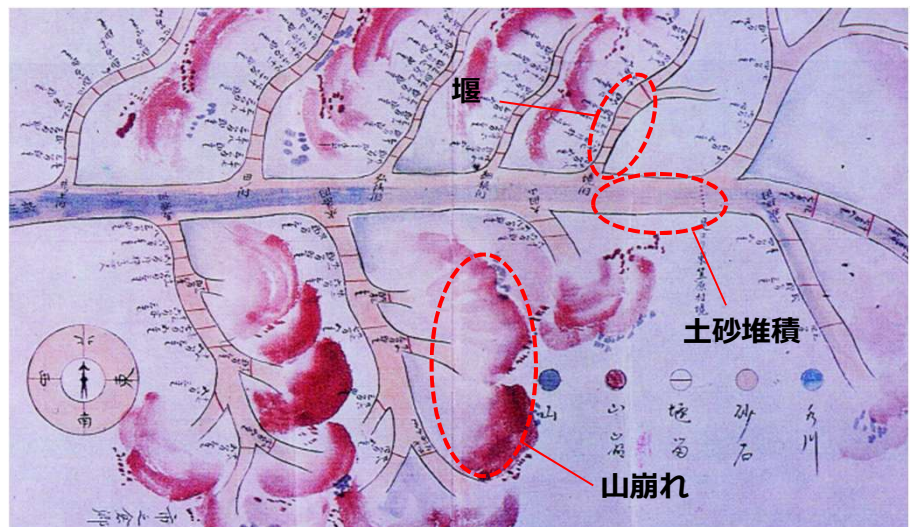
土岐川本川残流域はS16年）

【昭和25年～32年】

直轄砂防事業を順次拡大

（肥田川S25年・生田川S26年・

大原川S27年・高田川S32年）



市之倉川とそれに流れ込む支流における普請箇所を示す
「市之倉郷石砂留普請絵図」（多治見市図書館郷土資料室提供に一部加筆）

過去の主な災害（木曽川水系）

「木曽川水系」

明治37年7月 【蘭川水害】による災害（南木曽町）

1904（明治37）年7月9日から11日にかけて豪雨のため
蘭川流域の各所で土石流が発生
死者52名
負傷者17名
流出家屋57戸



大正12年7月 【蛇抜け】集中豪雨による災害（大桑村）

梅雨末期の集中豪雨が1週間程度続き7月18日に蛇抜けが発生
死者26名、負傷者34名、流出家屋31戸

昭和7年8月 【四ツ目川災害】集中豪雨による災害（中津川市）

集中豪雨により四ツ目川が氾濫
中津川市内
死者2名、負傷者24名、
流出家屋63戸、全半壊住宅245戸、
土石流入家屋212戸、
橋の流失18ヶ所、道路決壊18km



中津川市内の被災状況



中津川市内の被災状況

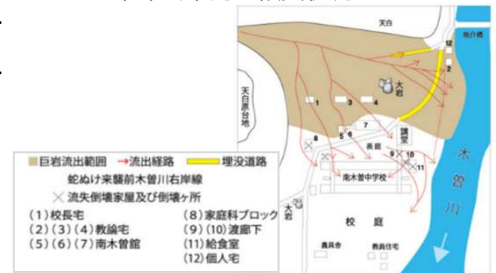
昭和28年7月 【伊勢小屋蛇ぬけ】土石流による災害（南木曽町）

豪雨により国鉄中央本線が不通となり
落合村が孤立
犠牲者3名、流失家屋5戸

○碑文解説

白い雨が降るとぬける
しぶきであたり一面が白くなり視界が悪くなる状況になると「蛇ぬけ」が発生する。
尾先 谷口 宮の前
尾根の先端、谷の出口、お宮の前には家を建てるな。この災害は「谷の出口」で起こっている。
雨に風が加わると危ない
風によって木の根がゆるみ、流木の発生が促進されることがある。
出典「蛇ぬけの碑」の敷設（平成22年度（社）砂防協会 通常総会並びに研究発表会「長野大会」）を加筆

長雨後 谷の水が急に止まったら ぬける
学校へ行く途中、伊勢小屋沢土橋付近の水量は、少ないように思った。
蛇ぬけの水は黒い 蛇ぬけの前はきな臭い匂いがする
水の色はドス黒く、ドロのような臭いが鼻をついて、なんとも言い表せない恐ろしさを感じた。



1953年（昭和28年）7月20日に発生した「蛇ぬけ（土石流）」の犠牲者3名の慰霊と悲惨な災害を2度と起こさないことを願い、7周年にあたる1960年（昭和35年）に建設されました。

昭和41年6月 【南木曽災害】豪雨による災害（南木曽町）

豪雨により南木曽町を中心に各所で土石流が発生
三留野地区をはじめとして
家屋流出、全壊38戸、半壊111戸、橋梁の流出等



土石流に破壊された家屋



南木曽橋の主桁にせまる濁流
（出典：「中部の水害」）

令和3年8月 豪雨による土砂移動



地獄谷第4砂防堰堤（中津川市）



本谷第1砂防堰堤（中津川市）

過去の主な災害（庄内川水系）

《庄内川水系》

昭和32年8月 豪雨による災害（多治見市・土岐市）

豪雨により多治見市・土岐市で多数の山腹・溪岸崩壊が発生
浸水被害も甚大であった

多治見市で
床上・床下浸水5,158戸、
全壊・半壊家屋住家52戸、
土岐市で
床上・床下浸水4,456戸、
全壊・半壊住家69戸



通行止めになった県道



土砂流出により埋まった家屋

平成元年9月 台風22号による災害（多治見市・土岐市）

台風22号により多治見市・土岐市で多くの浸水や土砂災害が発生

多治見市で
床上・床下浸水33戸、
土岐市で
床上・床下浸水459戸、全半壊5戸、
崩壊により死者1名



土岐市内の浸水状況



崩壊した斜面（土岐市西山）

平成11年6月 梅雨前線による災害（多治見市・土岐市）



肥田川支流から流出した土砂と流木



土岐市内の浸水状況

平成23年9月 台風15号による災害（多治見市・土岐市）

台風15号により多治見市・土岐市で多くの浸水や土砂災害が発生
床上浸水228戸、床下浸水195戸、
死者2名、行方不明1名



道路を塞ぐ土石流(多治見市)



多治見市平和町

近年の災害（梨子沢土石流）

平成26年7月9日 長野県南木曽町で発生した土石流災害

平成26年7月9日に、長野県木曽郡南木曽町を流れる梨子沢において大規模な土石流が発生し、死者1名・軽傷3名、住宅全壊10棟・一部損壊3棟などの甚大な被害が生じました。

また、JR中央本線では橋梁が流出し、国道19号には大量の土砂が流出するなど、交通機関にも大きな影響を与えました。



災害復旧状況

梨子沢の災害復旧工事には、国土交通省、林野庁中部森林管理局、長野県、南木曽町が連携して取り組みました。



< 梨子沢第2砂防堰堤 >



災害後に、緊急的に除石を実施しました。

< 梨子沢第1砂防堰堤 >



< 梨子沢第3砂防堰堤 >



< 梨子沢第4砂防堰堤 >



近年の災害（御嶽山噴火災害）

平成26年9月27日 御嶽山で発生した火山噴火災害

平成26年9月27日に、岐阜県と長野県をまたぐ御嶽山において火山噴火災害が発生しました。災害発生直後より、土砂災害防止法に基づく緊急調査に着手し、二次災害防止等の対策として監視カメラ、ワイヤーセンサー、ブロック積み砂防堰堤等を設置しました。



噴火直後の上空からの様子



ブロック積み砂防堰堤設置の状況



ワイヤーセンサーの設置状況



シミュレーションの実施状況



土砂流出による影響範囲のシミュレーション結果



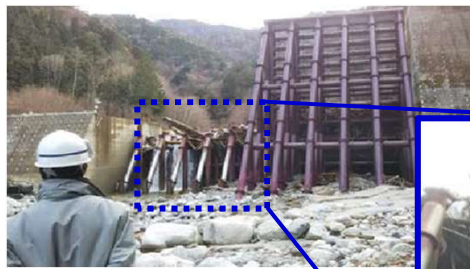
監視カメラの設置状況



緊急調査（降灰状況調査）の実施

主な効果事例

越百川第3砂防堰堤（土砂等の捕捉）



平成30年8～9月の大雨により土砂流が発生し、整備途中ではあったものの土砂・流木を捕捉し被害を防止

捕捉土砂量：約20,000m³
 総雨量：①136mm (8月15日22時～8月16日21時)
 ②99mm (9月4日7時～9月5日11時)
 時間最大雨量：①35mm (8月16日16時～17時)
 ②23mm (9月4日17時～18時)



滑川第1砂防堰堤（除石）

令和3年8月の大雨により土砂移動が発生し、事前防災の除石効果により土砂等を捕捉し被害を防止

捕捉土砂量：約90,000m³
 連続雨量：347mm（発生まで）（8月12日14時～8月14日22時）
 時間最大雨量：43mm（8月14日21時～22時）

滑川第一砂防堰堤 主な既往土砂捕捉実績（直近）				
年	H16	H22	R2	R3
捕捉量 (m ³)	80,000	64,000	50,000	90,000



本谷第1砂防堰堤

令和3年8月の大雨により土砂移動が発生。既設と改築中の砂防堰堤が土砂を捕捉し、下流への被害を未然に防止。



地獄谷第4砂防堰堤

令和3年8月の大雨により土砂移動が発生。透過型砂防堰堤が、土砂と流木を捕捉し下流地区の被害を未然に防止。



近年の施工状況

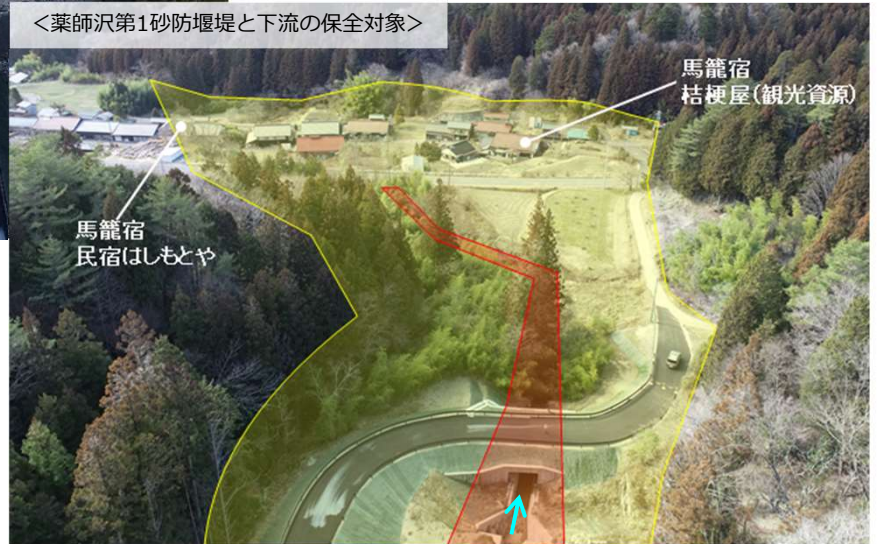
薬師沢第1砂防堰堤 (中津川市)



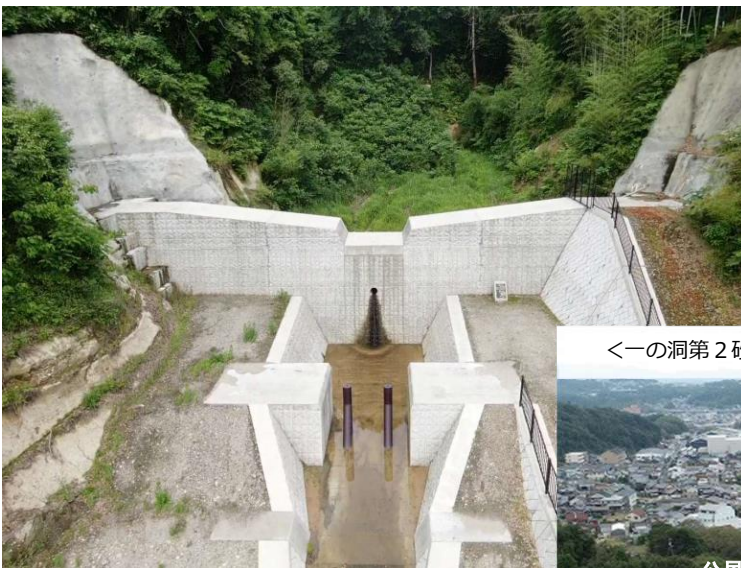
宿場町や人家等への被害を防ぐ砂防堰堤が、令和5年11月に完成しました。

- :土砂災害特別警戒地域
- :土砂災害警戒地域

<薬師沢第1砂防堰堤と下流の保全対象>



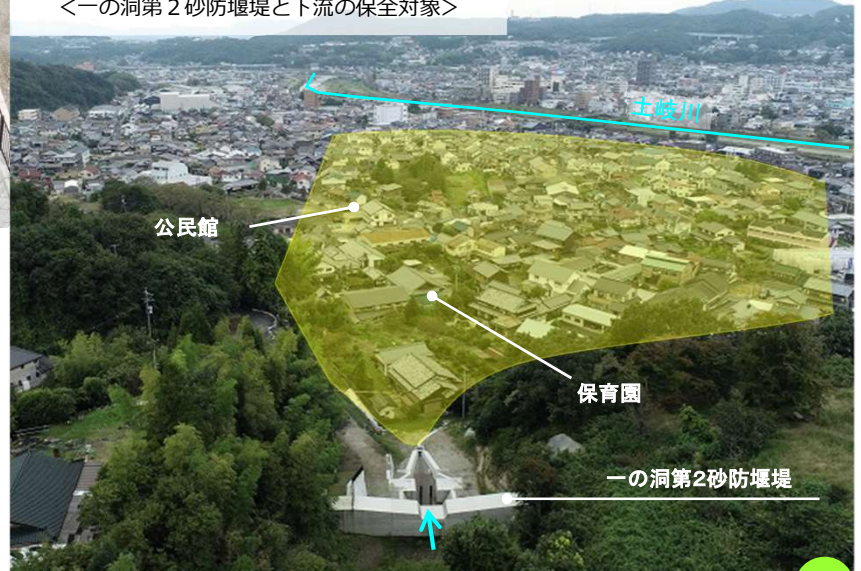
一の洞第2砂防堰堤 (土岐市)



公民館や保育園、人家等への被害を防ぐ砂防堰堤が、令和5年3月に完成しました。

- :土砂災害警戒地域

<一の洞第2砂防堰堤と下流の保全対象>

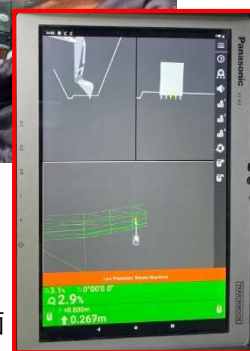


DXの取り組み

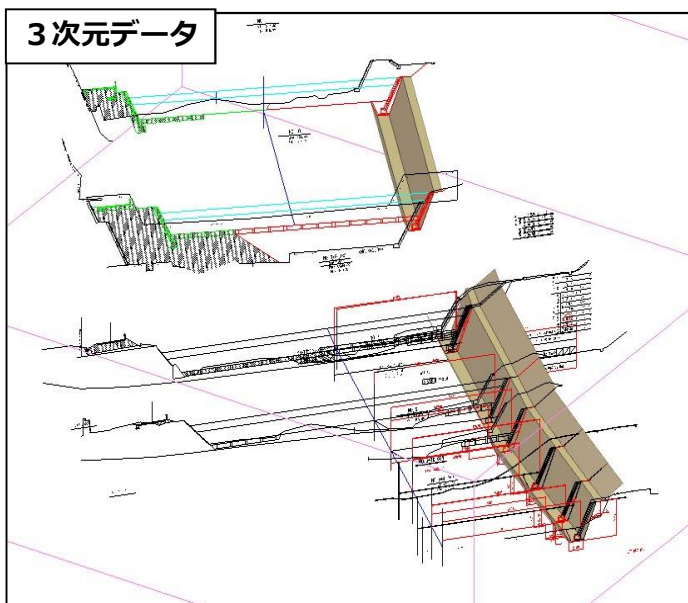
砂防工事におけるICTの活用

あらかじめ作成された3次元データに基づきICT建機（マシンガイダンスバックホウ）による護岸の床掘りを実施。オペレーターはデータに基づくガイダンス画面に従って掘削作業を行うため、丁張や測量作業を軽減するなど省人化により工事の生産性や安全性が向上しました。

<ICT施工の状況>



タブレットの画面



現況に3次元データを重ね合わせた施工イメージ



整備完了時の状況

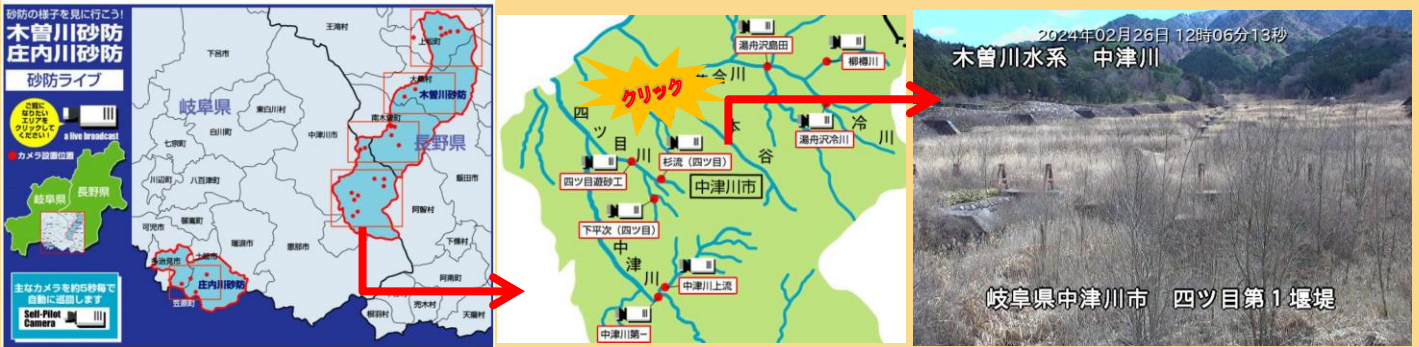


土砂災害の監視体制の整備

CCTVカメラによる映像の配信 (多治見砂防国道事務所ホームページ)

洪水時等における土砂の流出状況や砂防堰堤の施設状況把握などのため、監視カメラの映像を事務所ホームページで配信しています。

木曾川砂防・庄内川砂防カメラ https://www.cbr.mlit.go.jp/tajimi/desk/sabou_live.html



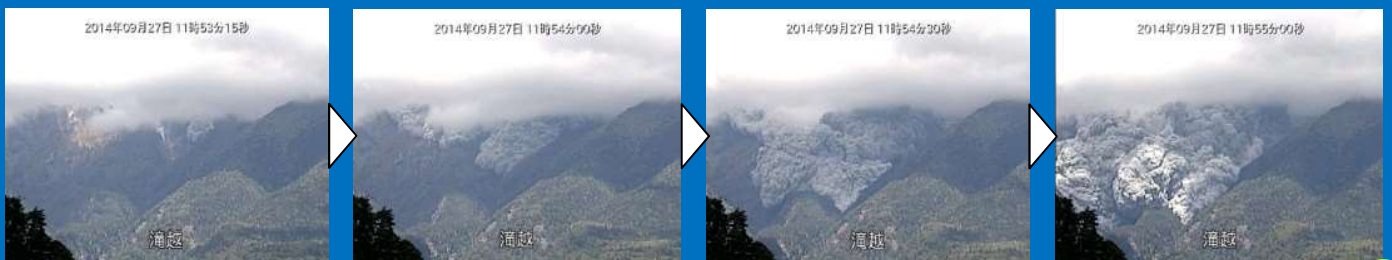
長野県南木曾町梨子沢で発生した土石流の状況 (CCTVカメラがとらえた映像)
https://www.cbr.mlit.go.jp/tajimi/sabo/mov/camera_rec.html



御嶽山カメラ <https://www.cbr.mlit.go.jp/tajimi/sabo/ontake/>



御嶽山の噴火状況 (CCTVカメラがとらえた映像)



減災対策の取組（1）

市町村・県と連携した合同防災訓練の実施

合同防災訓練は、大規模土砂災害発生時の関係機関の災害対応能力の向上や連携強化を目的とした訓練で、平成18年度より管内の6市町村（土岐市、上松町、南木曾町、大桑村、多治見市、中津川市）にて順次実施しています。

<令和5年度 土岐市大規模土砂災害合同防災訓練>

令和5年6月22日に土岐市を対象として開催しました。



森下事務所長 挨拶



合同防災訓練会場の様子



グループ討議の様子



全体協議の様子

■ 訓練概要

関係機関の災害対応の見える化と顔の見える関係づくりを目的に、令和5年度は大雨により複数箇所において同時多発した土砂災害を想定した図上ワークショップ形式で実施し、約40名に参加いただきました。

訓練では、土岐市・岐阜県及び国土交通省の各機関の対応を確認し、相互の連携強化を図るとともに、災害対応能力の向上を目指しました。

令和6年度 多治見砂防国道事務所災害協定の締結

砂防事業（御嶽山を含む）管内において災害が発生した場合に、被害の拡大防止や被災施設の早期復旧を図るために実施する応急対策業務に関する協定（3カ年）を、令和6年4月1日に土木関係建設コンサルタント等の10者と締結しました。

【協定の区域】



■ 協定の業務内容

土石流等の氾濫シミュレーション、UAVによる公共測量、土石流等の監視、緊急応急対策検討等

■ 協定の区域

多治見砂防国道事務所砂防事業（御嶽山を含む）管内



土石流監視の検討



UAVによる測量・変状計測

業務内容イメージ

御嶽山火山噴火緊急減災対策砂防計画 [1/2]

1. 御嶽山火山噴火緊急減災対策砂防計画

御嶽山火山噴火緊急減災対策砂防計画は、御嶽山の噴火に伴って起きる土砂移動（土砂災害）による被害をできる限り軽減（減災）することを目的として、平成23年（2011年）7月に策定運用してきたが、平成26年（2014年）9月の噴火後に実施した緊急減災対策を踏まえて抽出・整理した課題への対応策や、計画の実効性向上に向けた取り組みの記載など、砂防計画全体を見直し策定した。

2. 対象とする土砂移動現象

緊急ハード対策で対象とする現象は、降灰後土石流、融雪型火山泥流とする

降灰後土石流

火山灰等が堆積した斜面への降雨で発生する現象。少量の降雨でも起こり、噴火終了後も数年間、継続して発生することがある。



雲仙普賢岳1991年噴火後に発生した土石流
(撮影：国土交通省)

- 想定噴火：水蒸気噴火（10万 m^3 DRE）
- 降雨：2年超過確率規模（緊急ハード）
100年超過確率規模（緊急ソフト）
- 対策対象：降灰堆積厚が5cm以上となる土石流危険渓流のうち、保全対象が被災する可能性のある渓流（5箇所）

融雪型火山泥流

噴火による高温の噴出物が、火口付近の積雪を急速に解かし、それによって発生した大量の水が周辺の土砂をまき込みながら流下する現象。



1926年十勝岳噴火に伴った融雪型火山泥流の跡
(出典：上富良野町郷土館
大正15年十勝岳大爆發記録写真集、1980)

- 想定噴火：マグマ噴火（1000万 m^3 DRE）
- 誘因現象：中規模火砕流（温度800度）
- 積雪：年間最大積雪量の平均値
（火口付近で165cm、密度0.4g/cm³）
- 対策対象：上記火砕流の流下が想定される11方向で想定し、保全対象が被災する可能性ある箇所（14箇所）

3. 緊急対策の考え方

- 噴火に伴う土砂移動現象（土砂災害）から、住民や観光客の避難路を保全し、生命・財産の被害をできる限り軽減（減災）することを基本方針とする。
- 緊急対策は、噴火等が発生している非常時対応と火山活動が平穏な平常時対応との組み合わせである。
- 緊急対策は限られた時間、資機材による対策であり、対応可能な現象・規模には限界があることに留意する。
- 限られた時間と資機材を有効利用するため、緊急ハード・ソフト対策を組み合わせ柔軟に対応する。
- 緊急時の対応の実効性向上に向けて、平常時からの準備（資機材の備蓄、情報伝達・共有手段の確認、訓練など）を実施する。

御嶽山火山噴火緊急減災対策砂防計画の概要 [2/2]

4. 緊急ハード対策

- 噴火に伴い発生する土砂移動（土砂災害）に対して、**効果を最大限発揮できる箇所で実施**する。
- 対策工法として、**コンクリートブロック積み砂防堰堤、護岸の嵩上げ等**、保全対象上流側に既設砂防堰堤がある場合は**除石**などを実施する。
- 対策実施に際しては、**無人化施工**も視野に入れて検討する。



コンクリートブロック積み砂防堰堤
(鹿ノ瀬川、国土交通省中部地方整備局)



大型土のうによる護岸の嵩上げ
(鈴ヶ沢、長野県)



砂防堰堤の除石
(湯川、長野県)

H26噴火時の対応事例

5. 緊急ソフト対策

- 火山活動が活発化した際に現状を把握するため、**緊急調査**を実施する。
- **噴火時の状況把握**や**関係機関や住民等への情報提供**などを行い、火山活動の推移に応じて、以下の対策を実施する。

- **監視・観測機器**の緊急的な設置
- **リアルタイムアナリシス型およびプレアナリシス型リアルタイムハザードマップ**等による氾濫範囲の想定
- 緊急ハード対策施工時の**安全管理**

内容	監視・観測機器の緊急的な設置		情報通信システム・緊急電線の整備	
項目	土砂移動検知センサの設置	監視カメラの設置	衛星通信車・衛星通信専用機の設置	ソーラーパネル・バッテリーの設置
イメージ				
内容	リアルタイムハザードマップの作成・提供		土砂災害防止法に基づく緊急調査	
項目	プレアナリシス型	リアルタイムアナリシス型	調査員調査	土砂災害緊急情報の発表
イメージ				



御嶽山における緊急ソフト対策イメージ H26噴火時の対応事例

6. 実効性向上に向けた取り組み

- 緊急ハード・ソフト対策を**迅速かつ効率的に実施**するため、**平常時から準備**を行う。
 - 緊急ハード・ソフト対策図面の作成
 - 必要資機材の把握と備蓄
 - 工事用道路の整備
 - 関係機関との調整（許認可）
 - 対策箇所の用地確保と砂防指定地化
 - コンクリートブロックの作成と備蓄
 - 対策箇所の地権者確認と使用許諾
- 関係機関での**役割分担**を確認しつつ、**継続的な連携・情報共有**が必要である。
- 関係機関参加による、噴火を想定した**防災演習**を実施する。
- **住民等への防災教育や広報活動**等を通して御嶽山や土砂防災の理解を広める。
- 最新の対策工法や監視観測技術等を活用し、**技術開発の推進**を図る。

防災活動（防災TEC・防災訓練）への取組

令和5年6月 自治体と連携して砂防施設の点検を実施

土砂災害防止月間の取り組みとして、自治体とも連携し砂防施設の点検を実施しました。点検では砂防施設の機能が維持されているか渓流の状況とともに確認し、ドローン等を用いて日頃より職員が気をつけている点検の視点を共有しました。

■参加者

中部地方整備局 多治見砂防国道事務所、岐阜県多治見土木事務所、多治見市、土岐市、多治見さぼろ・みちボランティアクラブ



砂防施設点検の説明



ドローンを用いた点検



砂防施設の点検(打音検査)
(土岐市:岩山第7砂防堰堤)



砂防施設の点検
(土岐市:岩山第4砂防堰堤)

令和6年1月 能登半島地震に伴う被害状況調査を支援

国土交通省緊急災害対策派遣隊「TEC-FORCE（テックフォース）」は、大規模な自然災害時に、被害状況の迅速な把握、被害の発生及び拡大の防止、被災地の早期復旧などに取り組み、地方公共団体を支援するもの

■TEC-FORCE砂防班1班4名の派遣

令和6年1月の能登半島地震による被災状況調査のため、多治見砂防国道事務所は職員4名をTEC-FORCE（緊急災害対策派遣隊）として、令和6年1月3日～6日まで、石川県輪島市に派遣しました。



石川県庁での合同会議



急傾斜地の被災状況調査



地元の方への被害状況聞き取り



UAVによる被害状況調査

地域と協働した取組

グリーンベルト事業、里山砂防事業

多治見市、土岐市の市街地に隣接する山麓斜面を一連の緑地帯（グリーンベルト）として、行政（市・県・国）と地域（住民・中学生）が連携して保全・創出することにより、土砂災害を防止し、自然環境・景観を保全することを目的としています。

< 基本理念 >

土岐川流域グリーンベルト整備事業は、互いの連携・協力のもと、はげ山から再生した丘陵を、より安全で豊かな都市山麓につくりあげていくものである。

< 基本方針 >

- ・山麓斜面を防災的に強い樹林地とし、土砂災害を防止する
- ・土砂災害の恐れのある地域に対し、適正な土地利用に誘導する
- ・防災機能が高く、種の多様性に富む樹林地を保全・創出する
- ・生活に憩いをもたらす自然景観を保全する
- ・身近な自然体験（環境学習や森林レクリエーション）の場を提供する

■ 樹林整備活動（里山砂防）地区



■ 目指す樹林の姿



- マツ枯れによるアカマツの立枯れ・折損・倒木
- 常緑広葉樹の低木・亜高木林の繁茂
- ・切る木
ヒサカキ・ソヨゴなどの常緑樹、樹種を問わず株立ちしている木で、細い木、枯れている木
- ・残す木
ツツジ・コナラ等の落葉樹、樹種を問わず太くて丈夫な木など



目標樹林（落葉広葉樹林）
様々な木や下草が“バランスよく生育する森”へ

■ 地域協働によるグリーンベルト事業と里山砂防事業



地域共働による
身近な自然体験の場の提供



市民による樹林整備活動



記念発表会
手づくり郷土賞 授与式

■ 中学校と連携した活動状況（例年実施している主な活動）



室内学習「砂防・森のはなし」



森の土の観察



支援者のもとで伐採作業

小学生等を対象とした防災教育の取組・広報活動（1）

砂防教室・あおぞら教室

毎年6月の土砂災害防止月間を中心に、管内の小学生（主に4年生）を対象として、土砂災害をはじめとした防災を学ぶ場「砂防教室・あおぞら教室」を開催しています。



砂防施設と土石流の話聞く



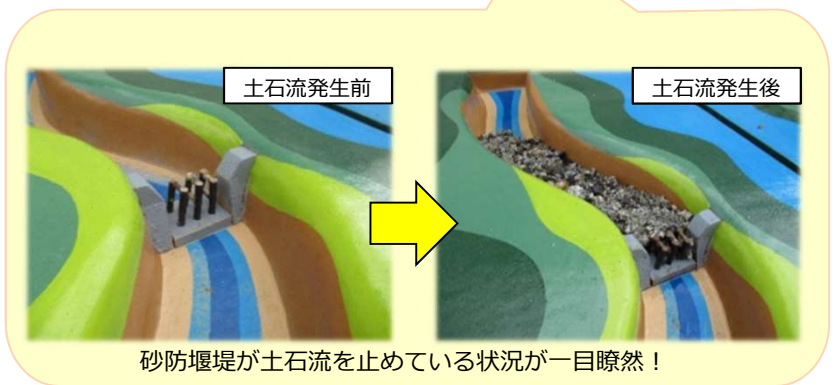
砂防堰堤の見学（雲五川第1砂防堰堤）



本物の水と土砂で土石流模型実験を体験



床固工と魚道の役割を学ぶ



土石流発生前

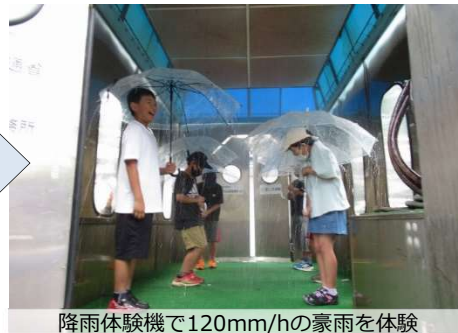
土石流発生後

砂防堰堤が土石流を止めている状況が一目瞭然！

降雨体験機（外観）



20mm、50mm、120mm/hの雨を体験することができる



降雨体験機で120mm/hの豪雨を体験



建設機械への乗車体験

X（旧Twitter）による情報発信

砂防事業の魅力を広く知ってもらうため、SNSを活用した情報発信を行っています。

国土交通省 多治見砂防国道事務所（砂防）
@milt_tajimi_sb

国土交通省多治見砂防国道事務所の砂防、木曽川水系道越砂防事業および内川水情情報を発信します。

国土交通省 多治見砂防国道事務所（砂防）
(@milt_tajimi_sb)/Twitter

Mobile.twitter.com

事務所公式アカウントぜひフォローください！

国土交通省_多治見砂防国道事務所... 2023/06/23 ...

長野県上松町で発生した#土石流の動画です。このような土石流が市街地に到達した場合は#垂直避難をしていても土石流に巻き込まれてしまいます。大雨の際は#土砂災害警戒情報に注意し、早めに安全な場所へ避難をお願いします。

#水しごと
#土砂災害防止月間

06-27-99 12:35:35

滑川下流

6 626 733 15万

国土交通省_多治見砂防国道事務所... 2023/06/23 ...

6月21日に皆山第4砂防堰堤にて、多治見土木事務所、多治見市、土岐市の皆様と合同施設点検を実施しました！

目視による変状の確認や、打音検査、ドローンによる施設点検を実施し、点検を行う上での注意点を共有しました。

カモシカも施設点検の様子を見学していました。

#土砂災害防止月間

2 10 714

小学生等を対象とした防災教育の取組・広報活動（2）

SABOカード

『SABOカード』とは砂防施設の魅力を情報発信するために配布する広報用のカード型パンフレットです。木曽川・庄内川流域の砂防事業が国の直轄事業になって80年を迎えるにあたり、砂防施設に関心を持って頂き、砂防事業に、より理解を深めて頂くことを目的として中部地方整備局管内では初めて『SABOカード』を製作しました。イベントでの配布のほか、事務所、出張所、砂防施設近隣の公共施設等にて配布しています。

◇【第1弾】平成29年4月発表



◇【第2弾】平成30年4月発表



◇【第3弾】令和3年4月発表



妻木砂防遺産のある町さんぼ構想

基本理念

地域住民・小中学生・観光客等が、砂防遺産や妻木町の歴史文化を巡る『さんぼ』を通じて、地域社会における砂防との関わりを気軽に楽しく体験・学習できるように、妻木砂防遺産のある町さんぼ構想として策定するとともに、その環境を整備する。



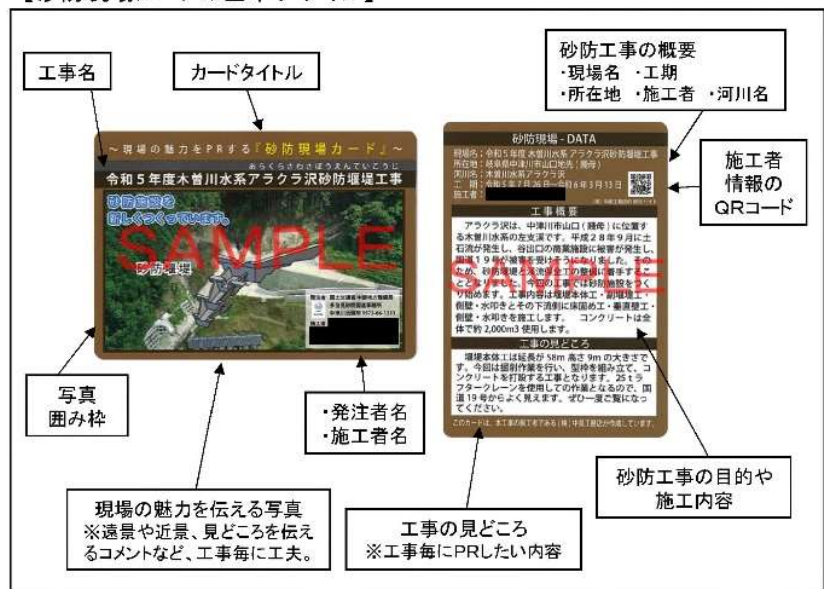
砂防現場カード

『砂防現場カード』とは、砂防工事の魅力を情報発信するために配布する広報用のカード型パンフレットとして、当事務所の砂防工事を受注した施工者が作成しているものです。

施工者において、それぞれ砂防工事の現場の魅力を発信するために様々な場面で配布します。事務所がカードのサンプルを保有している場合は、事務所PRコーナーや出張所窓口に設置します。

砂防現場カードの基本デザインは、表面に現場の魅力を伝える写真、裏面に砂防現場データや工事の見どころを載せています。

【砂防現場カードの基本デザイン】



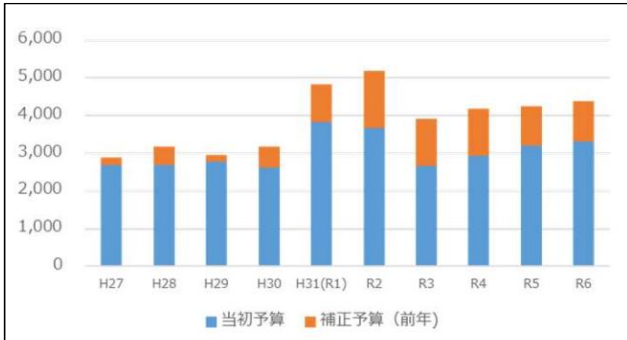
令和6年度の直轄砂防事業（1）

直轄砂防事業費

(単位：百万円)

流域名	R4補正	R5当初	R5補正	R6当初	R6/R5当初比	(R5補正+R6当初)/R5当初比	(R5補正+R6当初)/(R4補正+R5当初)比
木曾川水系	859	2,657	915	2,755	1.04	1.38	1.04
庄内川水系	194	541	151	561	1.04	1.32	0.97
合計	1,053	3,198	1,066	3,316	1.04	1.37	1.03

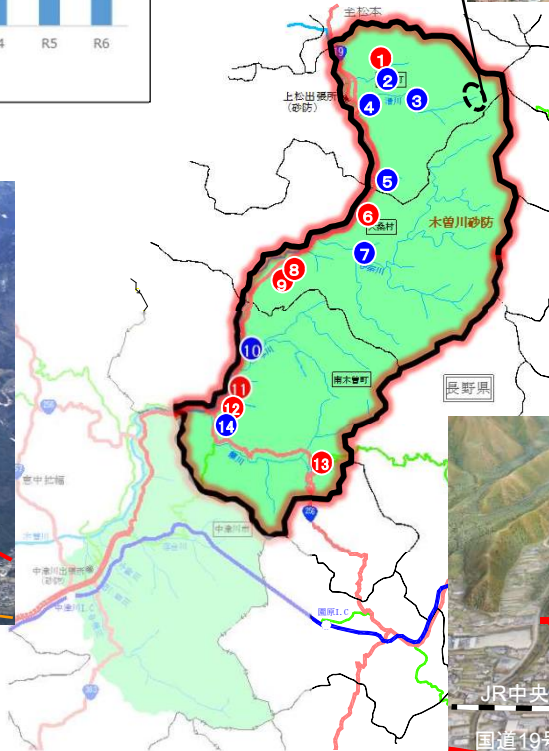
直轄砂防事業費 予算推移



9.下在砂防堰堤工群(大桑村)



1.板橋沢第1砂防堰堤(上松町)



凡例
● 工事中 ● 計画・調整



11.和合蛇抜沢沈砂地工(南木曾町)

木曾川砂防（長野県）の事業箇所

(単位：百万円)

事業区分	水系	河川名	溪流名	箇所名	所在地			工種	R5補正	R6当初	計	備考
					市・郡	区・町・村	字名等					
木曾川水系（長野県）												
1	木曾川	木曾川	板橋沢	板橋沢第1砂防堰堤	木曾郡	上松町	小川	砂防堰堤工	-	207	207	
2	木曾川	木曾川	十王沢	十王沢第3砂防堰堤	木曾郡	上松町	小川	砂防堰堤工	-	32	32	
3	木曾川	滑川	滑川	滑川遊砂工	木曾郡	上松町	小川	遊砂地工	-	35	35	
4	木曾川	滑川	滑川	滑川下流床固工群	木曾郡	上松町	荻原	床固工	-	32	32	
5	木曾川	木曾川	大沢	大沢第1砂防堰堤	木曾郡	上松町	荻原	砂防堰堤工	-	32	32	
6	木曾川	木曾川	猿沢	猿沢第1砂防堰堤	木曾郡	大桑村	上郷	砂防堰堤工	-	32	32	
7	木曾川	伊奈川	矢垂沢	矢垂沢砂防堰堤	木曾郡	大桑村	長野	砂防堰堤工	-	36	36	
8	木曾川	木曾川	太田	太田第1砂防堰堤	木曾郡	大桑村	野尻	砂防堰堤工	-	180	180	
9	木曾川	木曾川	深沢、宮ノ沢、蛇抜沢、中河原沢	下在砂防堰堤工群	木曾郡	大桑村	野尻	砂防堰堤工	-	261	261	
10	木曾川	与川	与川	与川第1砂防堰堤	木曾郡	南木曾町	読書	砂防堰堤工	-	32	32	
11	木曾川	木曾川	蛇抜沢	和合蛇抜沢沈砂地工	木曾郡	南木曾町	和合	遊砂地工	-	217	217	
12	木曾川	木曾川	戦沢	戦沢第2砂防堰堤	木曾郡	南木曾町	吾妻	砂防堰堤工	-	57	57	
13	木曾川	蘭川	桂川	桂川第1砂防堰堤	木曾郡	南木曾町	広瀬	砂防堰堤工	180	37	217	
14	木曾川	蘭川	地藏沢	地藏沢第1砂防堰堤	木曾郡	南木曾町	吾妻	砂防堰堤工	-	31	31	
15	木曾川			上松管内砂防施設改築	木曾郡	上松町、大桑村、南木曾町			283	399	682	
									463	1,620	2,083	

令和6年度の直轄砂防事業（2）

木曾川砂防（岐阜県）の事業箇所

（単位：百万円）

事業区分	水系	河川名	溪流名	箇所名	所在地			工種	R5 補正	R6 当初	計	備考
					市・郡	区・町・村	字名等					
砂防												
木曾川水系（岐阜県）												
1	木曾川	木曾川	アラクラ沢	あらくらさわきぼうえんてい アラクラ沢砂防堰堤	中津川市		山口	砂防堰堤工	-	136	136	
2	木曾川	木曾川	和田沢	わだざわきぼうえんてい 和田沢砂防堰堤	中津川市		山口	砂防堰堤工	-	188	188	
3	木曾川	木曾川	新梨沢	しんなしわ きぼうえんてい 新梨沢砂防堰堤	中津川市		山口	砂防堰堤工	-	26	26	
4	木曾川	落合川	落合本谷	ほんだにきぼうえんてい 本谷砂防堰堤改築	中津川市		落合	砂防堰堤工	120	36	156	
5	木曾川	中津川	中津川	なかつがわだいじゅうにきぼうえんてい 中津川第1 2 砂防堰堤	中津川市		中津川	砂防堰堤工	-	31	31	
6	木曾川	中津川	弥太洞	やたほらだいさんきぼうえんてい 弥太洞第3 砂防堰堤	中津川市		川上	砂防堰堤工	-	32	32	
7	木曾川			なかつがわかんないさきぼうしせつかいらく 中津川管内砂防施設改築	中津川市			砂防堰堤工	332	686	1,018	
									452	1,135	1,587	

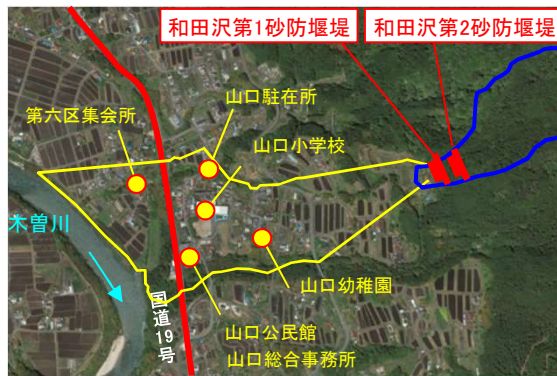


新梨沢第1砂防堰堤

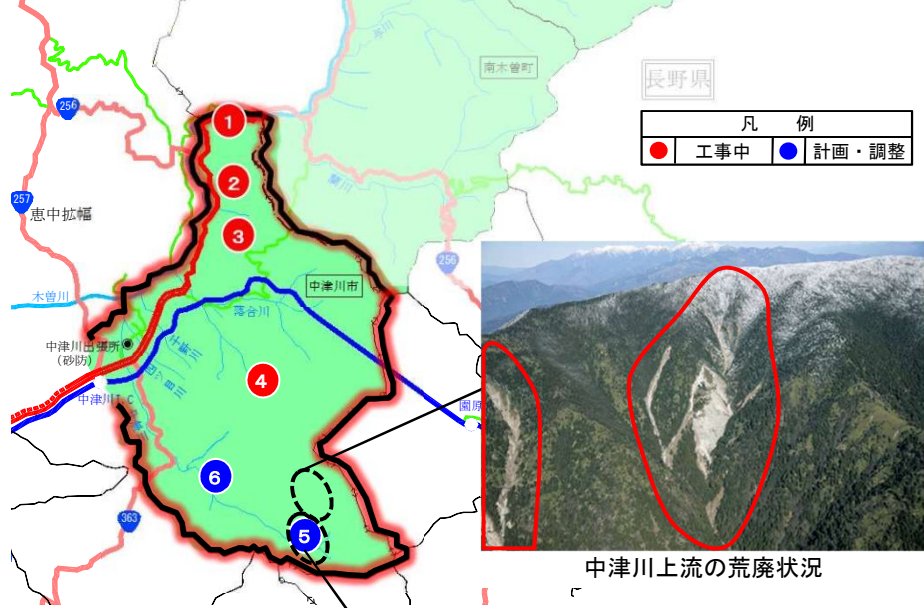
県砂防施設



3.新梨沢砂防堰堤（中津川市）



2.和田沢砂防堰堤（中津川市）



中津川上流の荒廃状況



平成12年9月の恵南豪雨時の
流木による被災状況（中津川支川一ノ沢）

令和6年度の直轄砂防事業（3）

庄内川砂防（岐阜県）の事業箇所

（単位：百万円）

事業区分	水系	河川名	溪流名	箇所名	所在地			工種	R5 補正	R6 当初	計	備考
					市・郡	区・町・村	字名等					
砂防												
庄内川水系												
1	庄内川	笠原川	寺下谷	寺下第3砂防堰堤改築	多治見市	笠原町		砂防堰堤工	-	147	147	
2	庄内川		星ヶ台1	星ヶ台砂防堰堤	多治見市	星ヶ台		砂防堰堤工	-	23	23	
3	庄内川	笠原川		厩ヶ洞砂防堰堤工群	多治見市	笠原町		砂防堰堤工	-	46	46	
4	庄内川	笠原川	深田洞	深田洞砂防堰堤	多治見市	大畑町		砂防堰堤工	-	24	24	
5	庄内川			妻木管内砂防施設改築	土岐市、多治見市			砂防堰堤工	151	321	472	
									151	561	712	



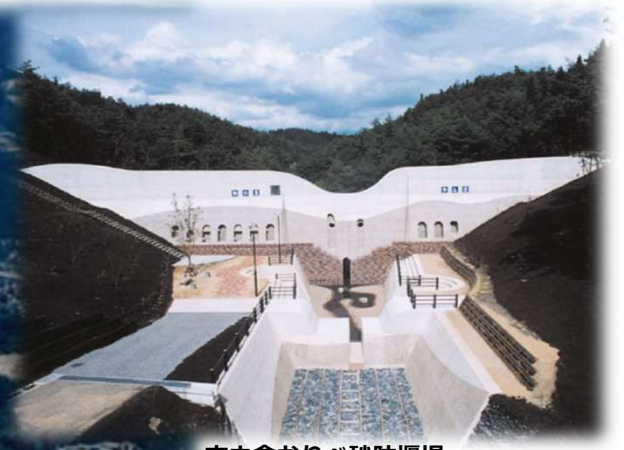
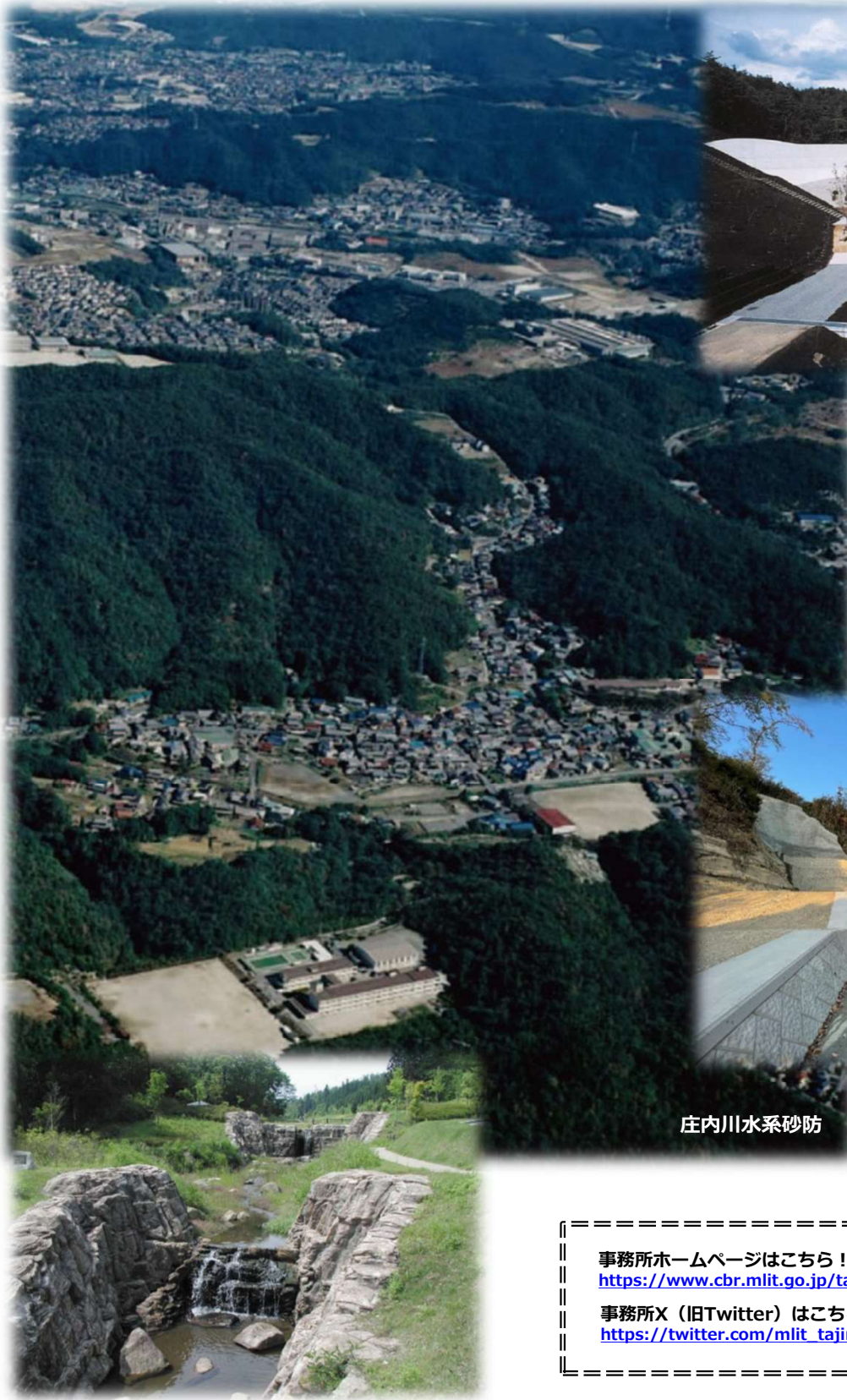
1. 寺下第3砂防堰堤改築(多治見市)



4. 深田洞砂防堰堤(多治見市)



凡例	
● (Red)	工事中
● (Blue)	計画・調整



市之倉おりべ砂防堰堤
(中峰谷第1砂防堰堤) [多治見市]



一の洞第2砂防堰堤 [土岐市]

庄内川水系砂防



雲五川床固工群 (流路工) [土岐市]

事務所ホームページはこちら！
<https://www.cbr.mlit.go.jp/tajimi/>
事務所X (旧Twitter) はこちら！
https://twitter.com/mlit_tajimi_sb



多治見砂防国道事務所
www.cbr-mlit.go.jp



多治見砂防国道事務所(旧X)
Mobile.twitter.com

多治見砂防国道事務所

〒507-0023 岐阜県多治見市小田町4-8-6

- 事務所代表 TEL : 0572-25-8020 FAX : 0572-25-7994
- 用地第一課 TEL : 0572-25-8022 FAX : 0572-25-7994
- 工務第一課 TEL : 0572-25-8023 FAX : 0572-25-1038
- 砂防調査課 TEL : 0572-25-8024 FAX : 0572-25-1038

- 上松出張所 〒399-5605 長野県木曾郡上松町栄町2-9
TEL : 0264-52-4863 FAX : 0264-52-2734
- 中津川出張所 〒508-0045 中津川市かやの木町4-1
TEL : 0573-66-1353 FAX : 0573-65-3003
- 妻木出張所 〒509-5301 土岐市妻木町万場1135-2
TEL : 0572-57-6213 FAX : 0572-57-6679



令和6年度
【道路事業概要】

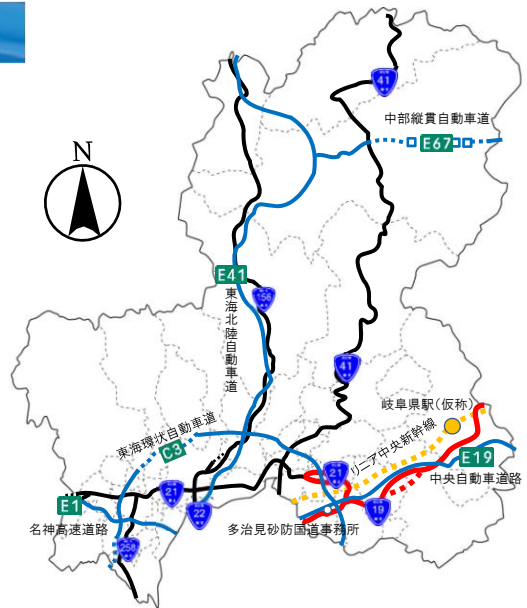
国土交通省 中部地方整備局
多治見砂防国道事務所

概要

多治見砂防国道事務所管内の道路は日本のほぼ中心に位置し、古くから東西交通の中継点として重要な役割を果たしてきました。

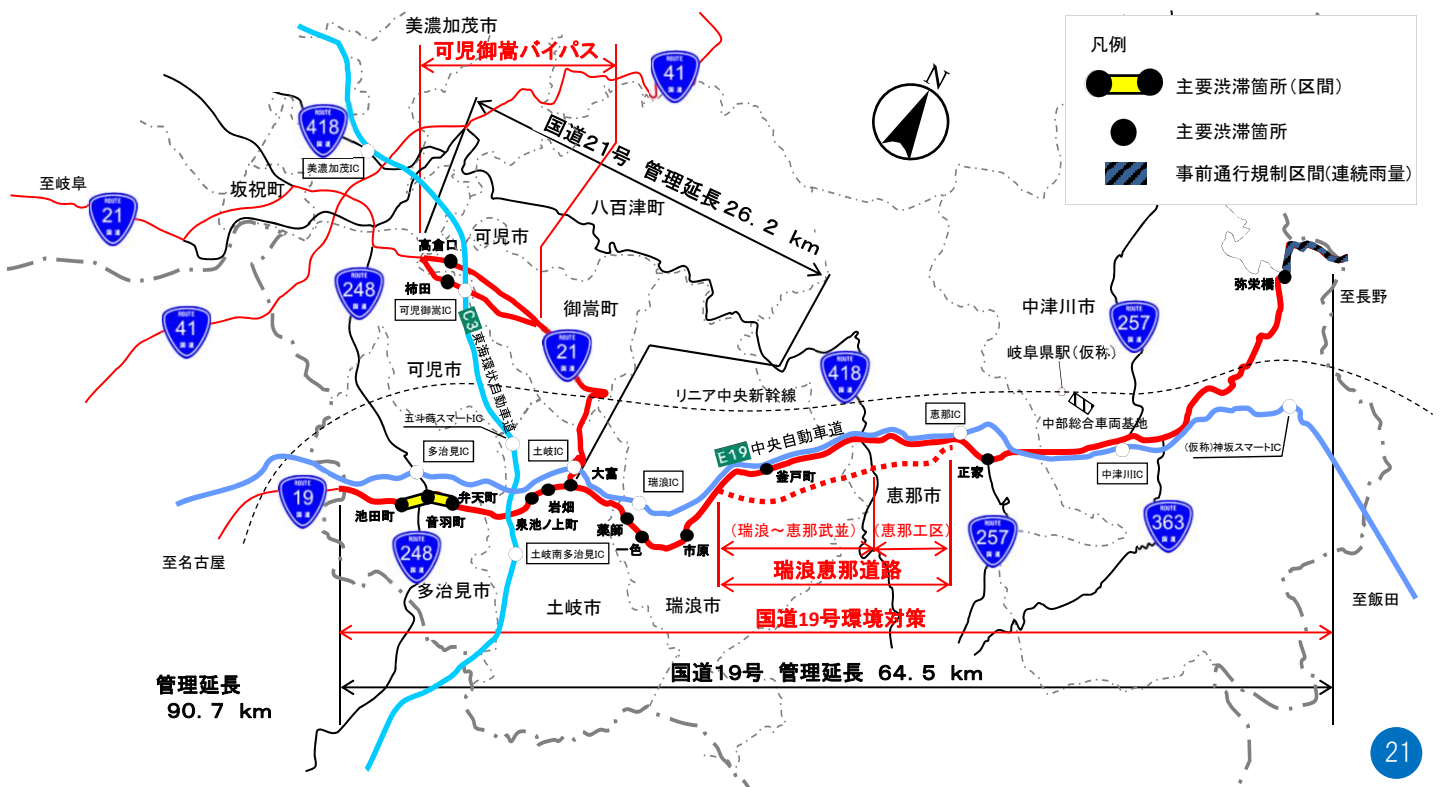
現在も国道19号、21号の果たす役割は重要であり、他圏域との交流や東濃地域の都市間交流を支えています。

また、リニア中央新幹線の岐阜県駅(仮称)が中津川市に整備される予定であり、東濃地域が一体的に発展するための基盤整備が求められています。



整備方針

- ◆ 渋滞緩和 主要渋滞箇所やボトルネックの解消
- ◆ 事故件数の削減 歩行者にやさしいみちづくりと走りやすい道路の整備
- ◆ 沿道環境の改善 騒音の軽減と市街地の交通分散
- ◆ 災害に強い道づくり 大雨や地震等の自然災害に強い道路の整備
- ◆ 地域活性化支援 リニア中央新幹線の波及効果を最大化する道路の整備



改築事業

みずなみえな 瑞浪恵那道路



国道19号瑞浪恵那道路は、瑞浪市と恵那市を結ぶ延長12.5kmの区間で、渋滞・事故等の交通課題の解消や、沿線の地域開発支援を目的に計画された道路です。また、リニア中央新幹線の開業を見据えた広域観光連携や企業立地など民間投資の促進に寄与することが期待されています。

平成27年度に瑞浪市土岐町～恵那市武並町までの延長8.2kmが事業化し、平成30年度に恵那市武並町～長島町までの延長4.3kmが事業化しました。

今年度の事業内容

◆関係機関協議、地質調査、環境調査、水文調査、埋蔵文化財調査、道路設計、用地調査、用地買収、移転補償、改良工、橋梁上下部工を実施。

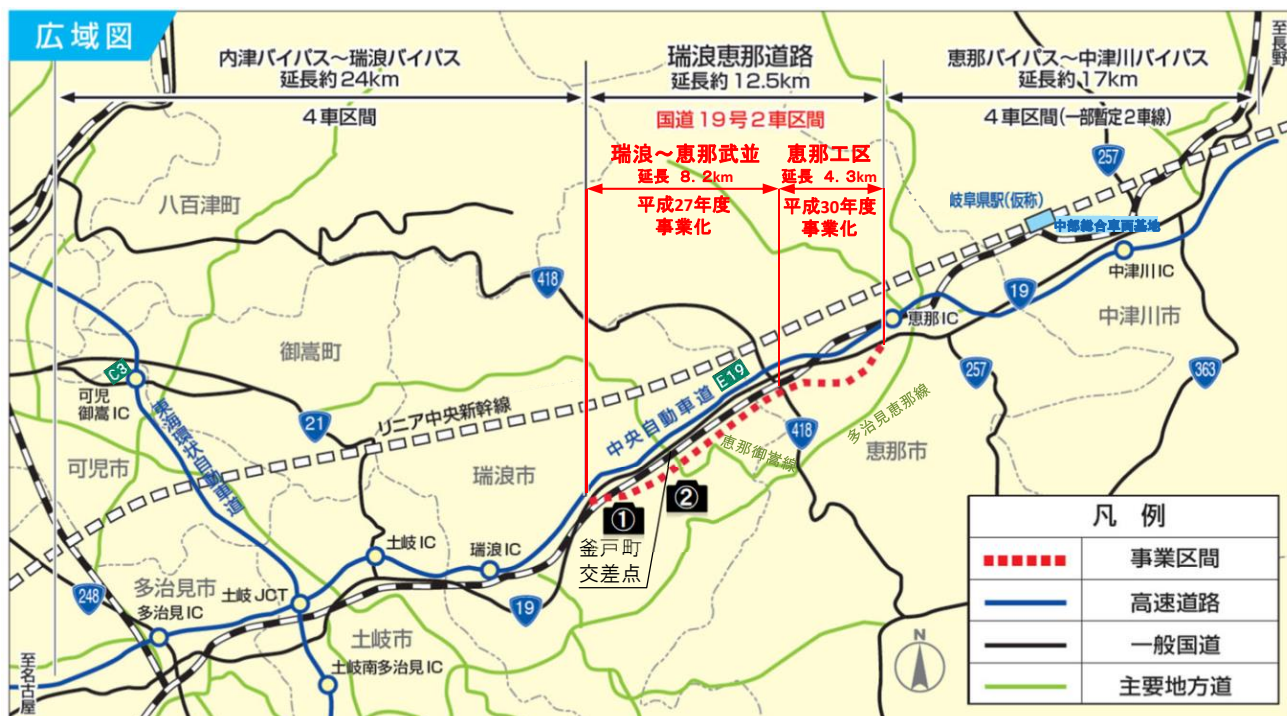
【釜戸町の渋滞】

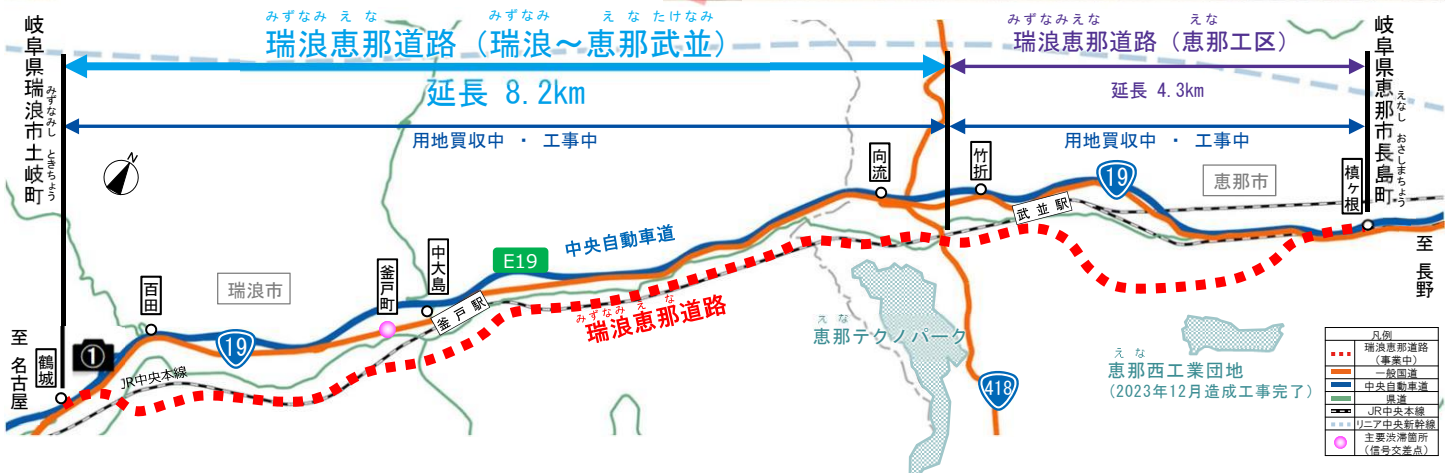


国道19号釜戸町交差点混雑状況(下り)



瑞浪恵那道路計画箇所(主要地方道恵那御嵩線交差箇所)

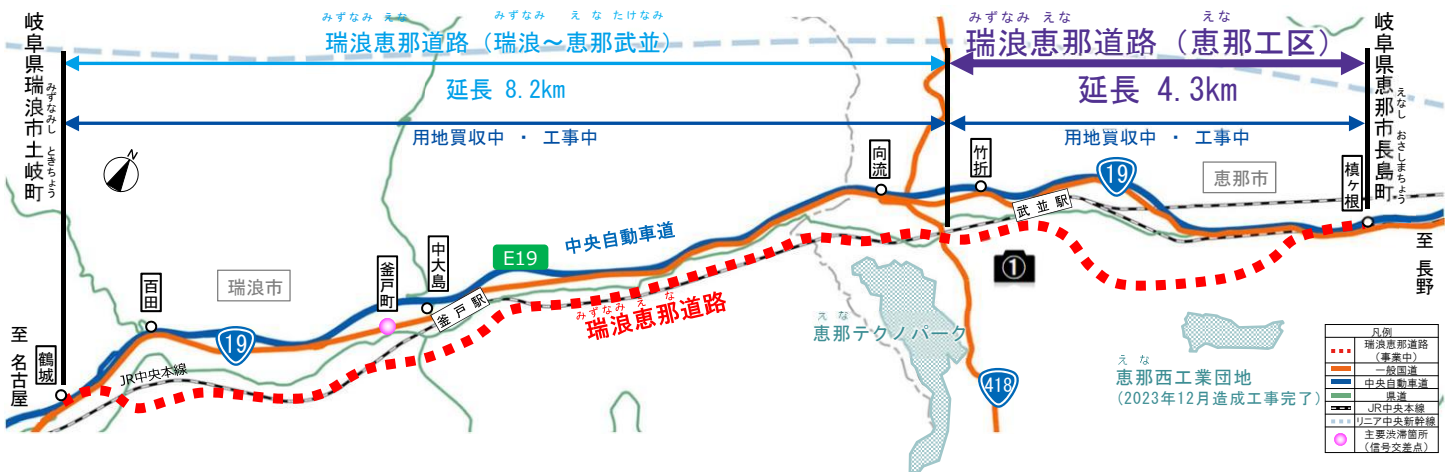




事業の流れ



- 2017年12月3日(日)瑞浪市鶴城交差点付近において着工式を開催し、起点部(土岐町地内)より施工を進めてきました。
- 2019年より橋梁工事に着手しています。
- 2024年度は、引き続き、改良工事、橋梁上部工事、橋梁下部工事、用地買収、移転補償を推進していきます。



- 2022年10月30日(日)恵那市武並小学校において、着工式を開催し、武並町地内より施工を進めています。
- 2024年度は、引き続き、改良工事、橋梁下部工事、用地買収、移転補償を推進しています。



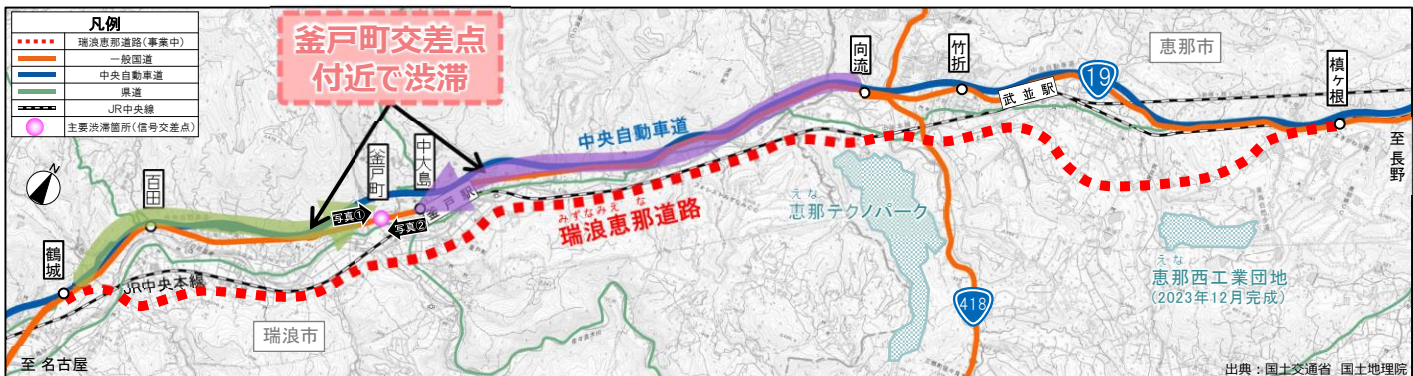
① 2018年11月撮影



② 2022年2月撮影

- 国道19号は地域の生活交通(地域交通)と広域的な物流・観光などの交通(通過交通)が輻輳し、**釜戸町交差点で渋滞**が発生しています。
- バイパスである瑞浪恵那道路が整備されることで、**通過交通が瑞浪恵那道路へ転換**されることから国道19号の交通負荷が軽減し**渋滞緩和**が期待されます。

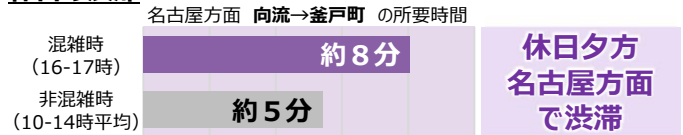
瑞浪市～恵那市の国道19号の課題箇所



平日の渋滞



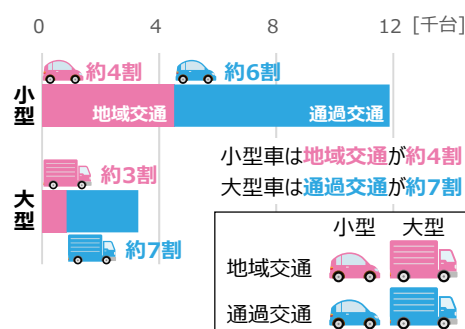
休日の渋滞



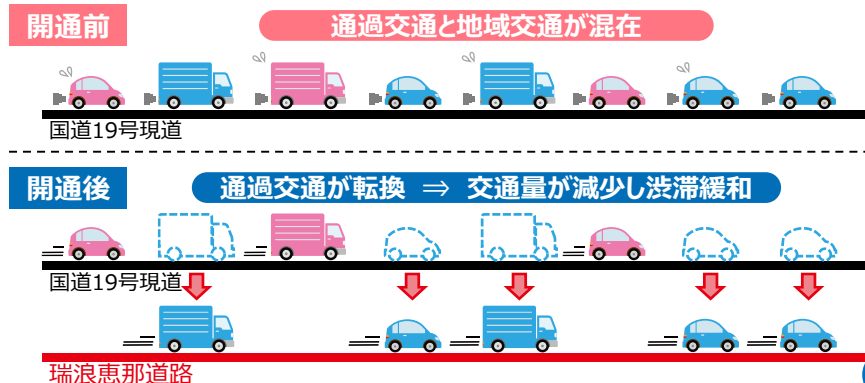
【データ】ETC2.0プローブデータ 2022年10月

通過交通と地域交通の混在が解消

交通量・使われ方 (鶴城～榎ヶ根)



渋滞緩和のイメージ



【データ】交通量：R3全国道路街路交通情勢調査 利用交通比率：ETC2.0プローブデータ 2022年10月

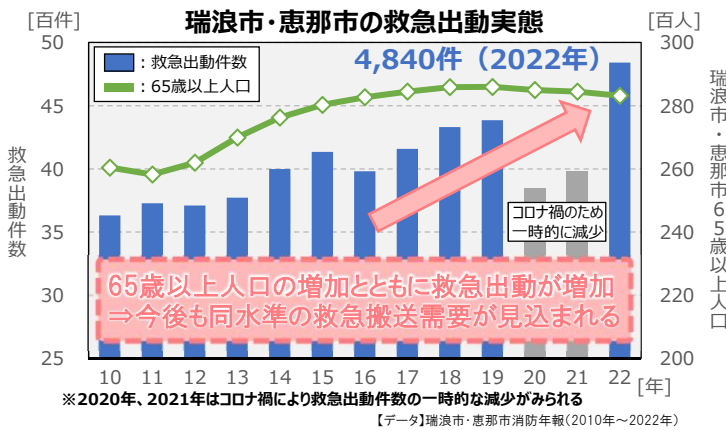
地域の緊急医療・救急搬送に寄与します。



恵那市立病院 出典：恵那市

- 瑞浪市・恵那市の救急搬送件数は増加傾向にあり、今後も同水準の救急需要が想定されることから、**救急搬送の速達性・定時性・信頼性が重要**です。
- 中央道・国道19号を利用する場合、**事故や渋滞などの発生**により救急搬送に影響することがあります。
- **瑞浪以西に高次医療機関が点在**しており、路線の整備が**恵那市～瑞浪以西の病院**への救急搬送に寄与することが期待されます。

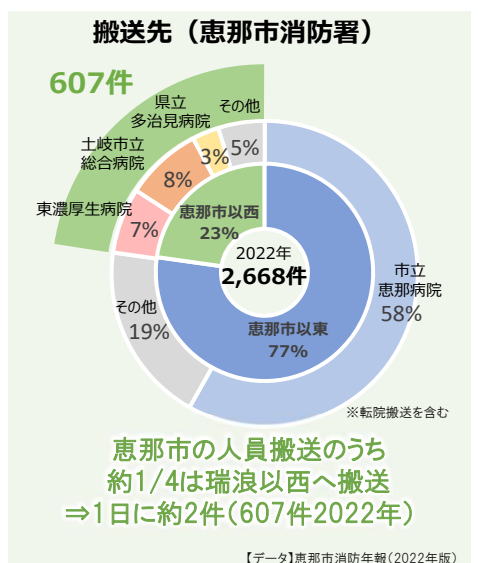
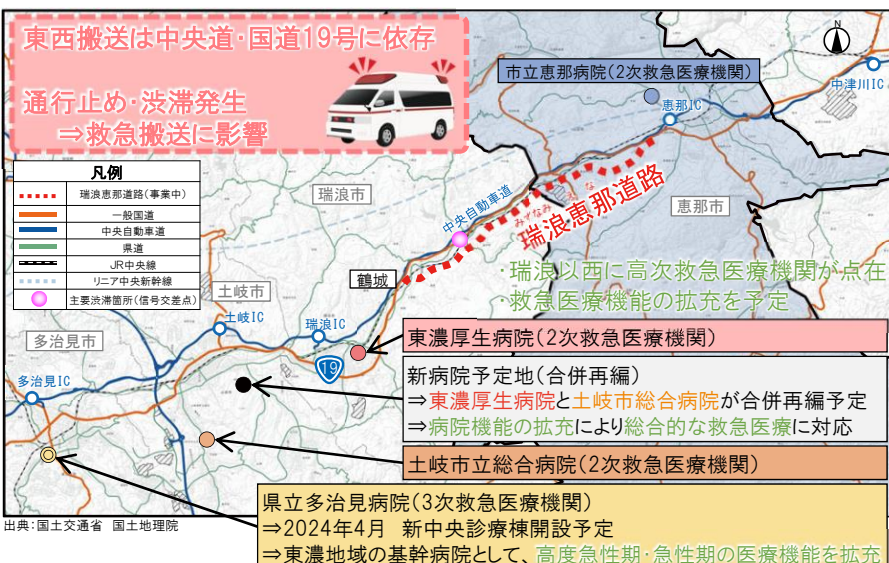
地域の救急出動件数の推移



救急隊の声

- 救急搬送は**国道19号**を利用することが多いです。
- **事故や渋滞により現場到着に時間を要**することがあります。
瑞浪市消防本部ヒアリング結果(2020年11月)
- **瑞浪市以西に病院への搬送**も行うことがあります。
- 瑞浪恵那道路の**開通により緊急医療サービスの向上**に繋がると期待されます。
恵那市消防本部ヒアリング結果(2020年11月)

救急搬送の課題と期待される効果



瑞浪恵那道路が地域の救急搬送の速達性・定時性・信頼性等に寄与

安全性・信頼性の高い 道路ネットワークが 構築されます。



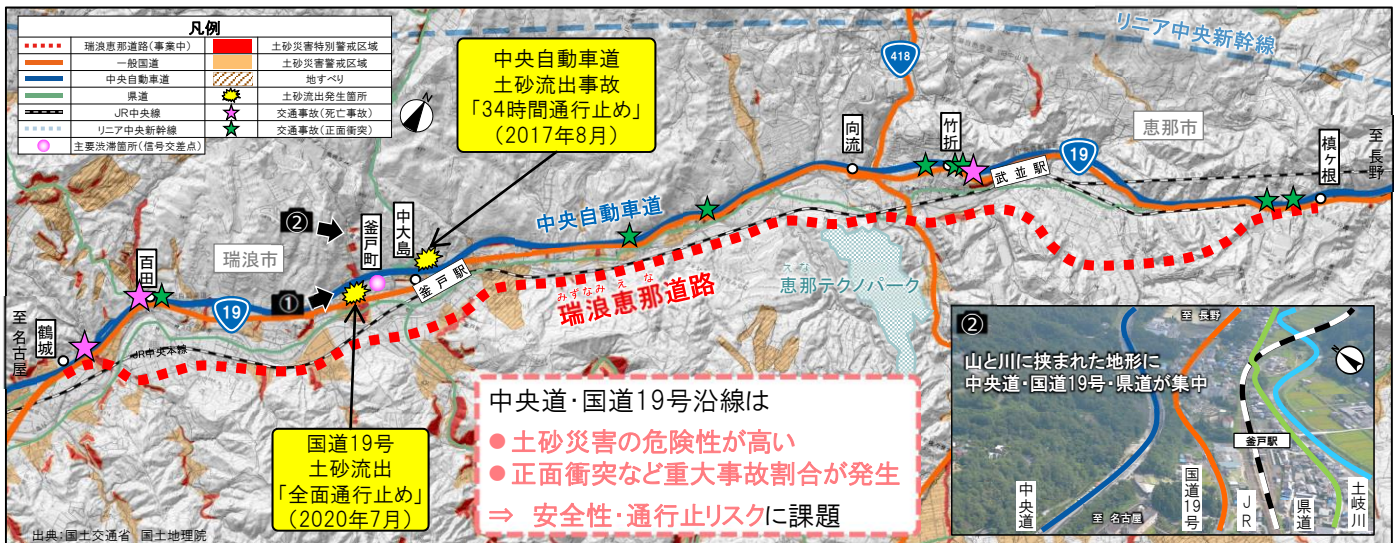
至長野

至名古屋

① 国道19号土砂流出の状況（2020年7月）

- 国道19号は、重大事故につながりやすい正面衝突事故比率が高く、安全性および事故による通行止めリスクが課題。
- また国道19号は、**狭隘な地形**に中央自動車道と並走しており、**土砂災害等による道路寸断のリスク**も存在し、2017年8月には中央自動車道で、2020年7月には国道19号で**土砂流出による通行止め**が発生しました。
- 瑞浪恵那道路の整備により、事故や土砂災害による通行止め時に迂回可能な**信頼性の高い道路ネットワーク**を構築するとともに、国道19号の交通負荷が軽減し**交通事故減少**による**安全性向上**が期待されます。

狭隘な地形と国道19号沿線の土砂災害危険性・交通事故発生箇所



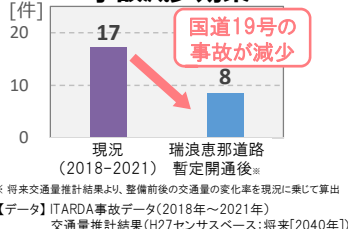
国道19号（鶴城～槇ヶ根）の交通事故



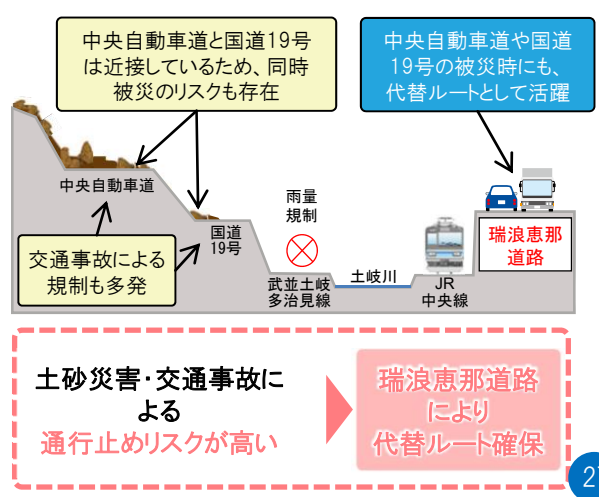
交通事故の特徴



事故減少効果



代替ルートの確保

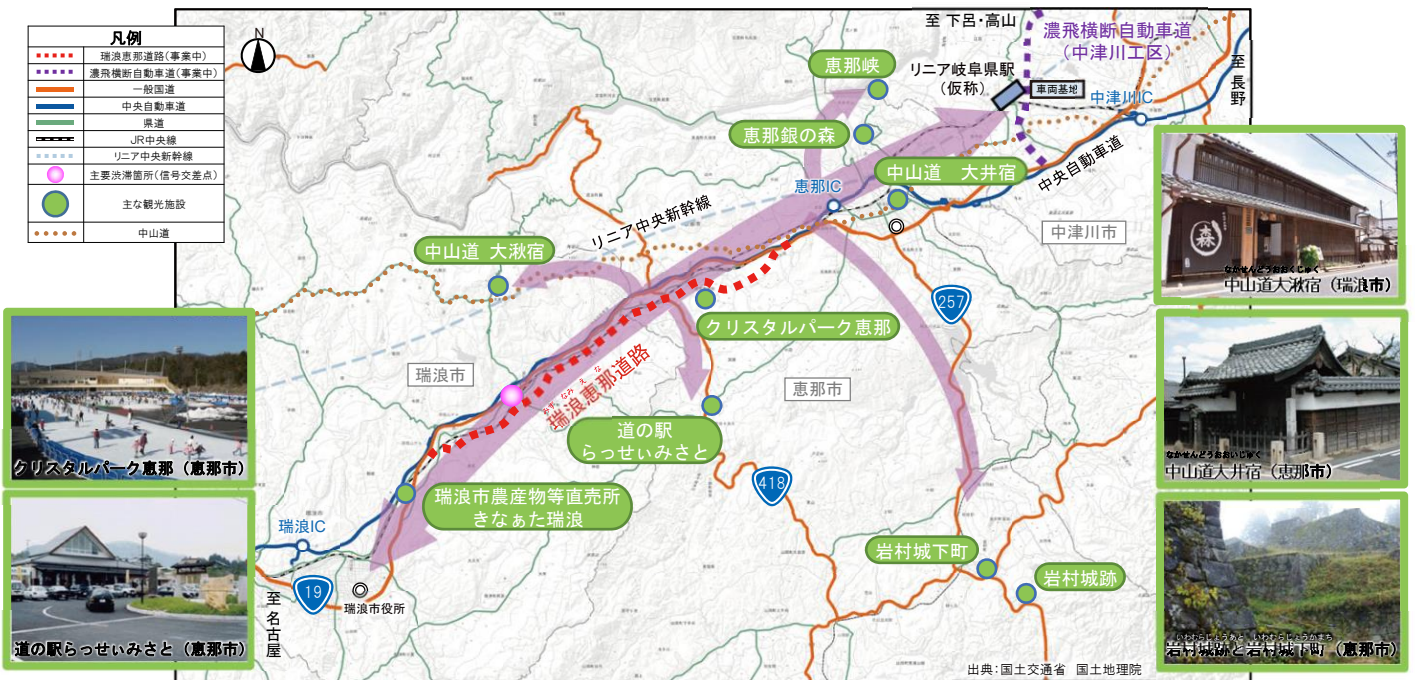


観光産業の活性化を促します。

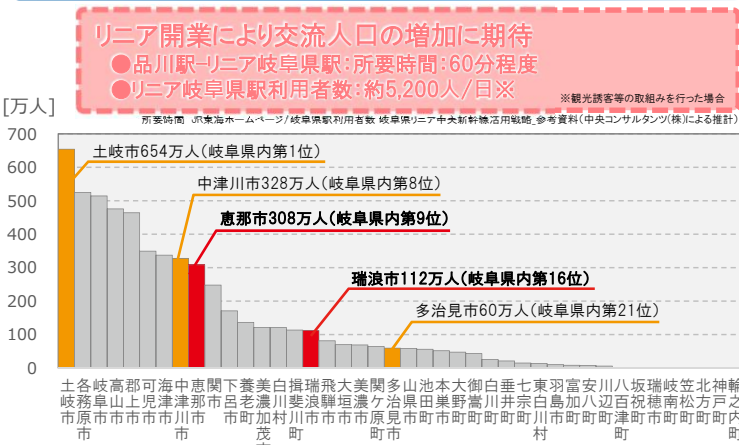


- 瑞浪市と恵那市の観光入込客数は年間約420万人です。
- 瑞浪恵那道路は点在する観光施設を繋ぐ周遊ルートとして観光交通の円滑化に寄与します。
- リニア中央新幹線（2027年以降開業予定）を利用する観光客に対し、瑞浪恵那道路による周遊観光が可能となることから観光産業のさらなる活性化が期待されます。

周辺観光地と周遊ルート



瑞浪市・恵那市の観光入込客数（2022年）



観光産業関係者の声

- 瑞浪恵那道路により、アクセス向上と集客増加を期待しています。
岐阜県クリスタルパーク恵那スケート場ヒアリング結果(2019年1月)
- 瑞浪恵那道路により周遊性が向上することで、立ち寄り客の増加に期待します。
道の駅らっせいみさとヒアリング結果(2019年1月)
- 瑞浪恵那道路により、移動時間が短縮し、訪問観光地数の増加や滞在時間の増加を期待しています。
- リニア開通にあたり、東京駅から1時間圏内となることは非常に魅力的です。
一般社団法人ジバスクラム恵那ヒアリング結果(2019年1月)

物流円滑化による企業活動支援 更なる民間投資・雇用創出を促します。



恵那テクノパーク全景 出典:恵那市

- 国道19号沿線には恵那テクノパークのほか**製造業が多数立地**しており、**物流を円滑化し、定時性の確保**を実現することで**企業活動を支援**します。
- 恵那市では、**新たな工業団地(恵那西工業団地)の事業を実施中**です。瑞浪恵那道路の整備と、リニア中央新幹線の開業効果(2027年以降開業予定)もあり、さらなる**民間投資・雇用創出**が期待されます。

国道19号沿線の主な工業団地



関係者機関の声

● 瑞浪恵那道路整備により、恵那ICまでのアクセスの利便性がさらにより、企業活動が活性化し、**地域経済の発展に期待**できます。

● また、名古屋市方面からの通勤者の増加により、**より多くの労働者の確保に期待**できます。 恵那市役所ヒアリング結果(2024年1月)

● 国道19号での事故で通行止めや渋滞が発生すると、**トラック輸送では迂回路がない**ため、輸送が遅延します。

● 瑞浪恵那道路の開通で迂回路が確保されると、便利になります。 恵那テクノパーク企業ヒアリング結果(2020年12月)

企業活動の支援・民間投資・雇用の創出

恵那テクノパーク

物流円滑化により
企業活動を支援

- ・敷地: 約653,000㎡
- ・立地企業数: 14社
- ・従業員数: 約1,600人

[立地企業の概要]

- ・自動車部品企業 5社
- ・その他企業 9社



恵那西工業団地

- ・敷地: 約160,500㎡
- ・区画数: 3区画

[分譲面積]

- ・A区画 約43,500㎡
⇒分譲中
- ・B区画 約35,000㎡
⇒2024年度稼働予定
- ・C区画 約42,100㎡
⇒2025年度稼働予定

新規工業団地 工事完了(2023年12月)
順次 分譲・引き渡し
⇒ 民間投資・雇用創出





改築事業

岐阜19号環境対策



岐阜19号環境対策は、国道19号の多治見市富士見町から中津川市山口において、大型車混入率が高く、騒音レベルが高い区間の沿道環境を保全することを目的とする環境整備事業です。



●騒音対策(低層遮音壁)の実施状況(瑞浪市釜戸町)

今年度の事業内容

◆関係機関協議を実施。



かにみだけ 可児御嵩バイパス



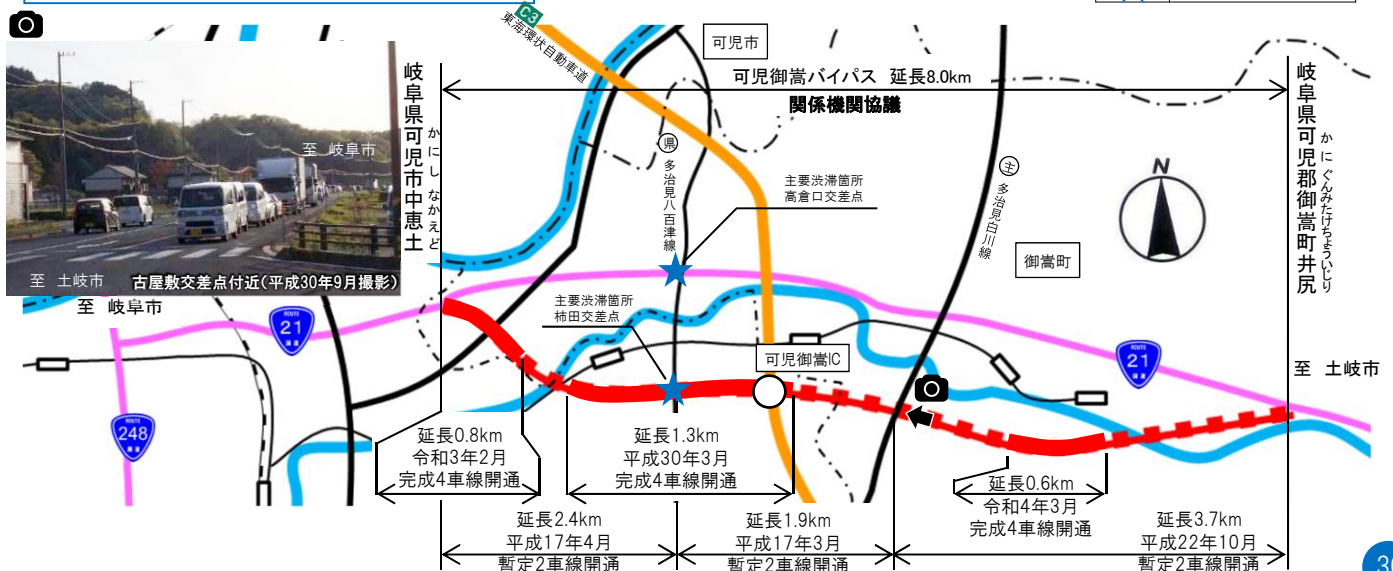
国道21号可児御嵩バイパスは、現道21号の交通混雑の緩和、交通安全の確保とともに、東海環状自動車道可児御嵩ICへのアクセスの確保、ならびに可児御嵩地区の地域開発の支援を目的とする道路です。

平成22年度に全線8.0kmを暫定2車線開通し、平成30年3月に可児御嵩インター付近延長約1.3km、令和3年2月に上恵土地区において延長約0.8km、令和4年3月に御嵩町御嵩付近において、延長約0.6kmが4車線開通しています。

今年度の事業内容

◆関係機関協議を実施。

凡例	
	主要渋滞箇所(信号交差点)



周辺企業の活動を支援、 民間投資・雇用創出を促進します。



(仮称) 可児御嵩IC工業団地 整備イメージ

出典: 可児市

- 可児御嵩バイパス沿線地域には工場や工業団地が多く立地しており、また可児御嵩IC周辺に新たな工業団地が整備予定であり、2024年度以降に分譲開始予定です。
- 可児御嵩バイパス整備後の交通渋滞緩和により、可児御嵩ICや各工業団地へのアクセス性が向上し、物流の円滑性向上及び沿線団地への通勤時間短縮等を支援します。

可児御嵩バイパス周辺の主な工業団地

(仮称) 可児御嵩IC工業団地

可児御嵩インターに新規工業団地整備中
⇒ 2024年7月 分譲開始予定



(仮称) 可児御嵩IC工業団地

出典: 可児市 (2024年2月20日撮影)

IC隣接地約17.1haに、雇用機会の創出
移住・定住人口の増加そして地域の活性化
を目的に、新たな工業団地を整備

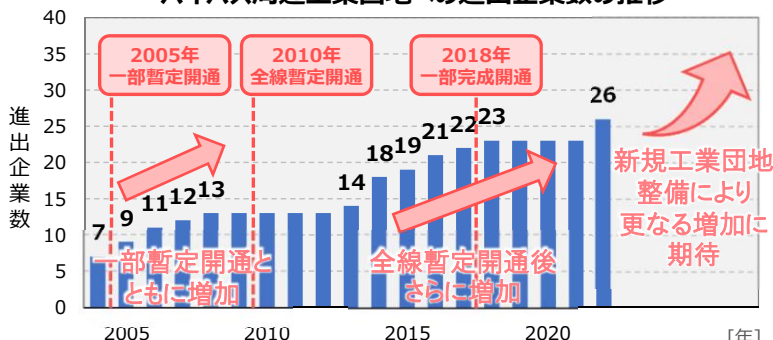


凡例	
完成4車線	可児御嵩バイパス
暫定2車線	可児御嵩バイパス
一般国道	可児御嵩バイパス
東海環状自動車道	可児御嵩バイパス
県道	可児御嵩バイパス
鉄道(JR)	可児御嵩バイパス
鉄道(私鉄)	可児御嵩バイパス
リニア中央新幹線	可児御嵩バイパス
主要渋滞箇所(信号交差点)	可児御嵩バイパス
工業団地	可児御嵩バイパス
(可児御嵩バイパス沿線)	可児御嵩バイパス

出典: 国土交通省 国土地理院

企業活動の支援・民間投資・雇用の創出

バイパス周辺工業団地への進出企業数の推移



【データ】可児柿田流通工業団地(可児市)、可児市二野工業団地(可児市)※、グリーンテクノみたけ(御嵩町)の稼働事業所を集計
(各事業所のホームページ等を参照) ※可児市二野工業団地は開発前に立地していた事業所を含む

関係者機関の声

- 国道21号のポテンシャルが高まることで、市内経済の向上・産業の振興等、新たなまちの活性化や広域的な周辺都市との交流が期待されます。
- また可児御嵩バイパスの全線4車線化は、(仮称)可児御嵩IC工業団地に企業が進出した際の、交通量増加に伴う交通渋滞の緩和に寄与するものであり、早期実現を望みます。

可児市役所ヒアリング結果(2024年1月)



維持管理事業



24時間365日、安全・安心に通行できるだけでなく、国土の骨幹となる道路として地震等の災害時にも緊急物資の輸送ができるように道路管理事業を実施します。

道路の補修・防災対策

今年度の主な事業内容

- ◆ 橋梁等の道路施設の補修工事、構造物点検等。
- ◆ 自治体職員への橋梁点検講習会。
- ◆ 防災対策工事、道路防災点検等。
- ◆ 国道21号における亜炭坑充填工事。

◆ 道路施設の補修工事、構造物点検（道路メンテナンスの実施）

利用者の方々が安心して利用できるように、道路施設の点検から補修、防災対策等のメンテナンスを実施しています。

1. 道路橋の点検から補修工事の実施まで

わが国の道路構造物は高度成長期に一斉に整備され、建設後50年経過した構造物が今後本格的に補修・更新の時期を迎えようとしています。特に橋梁は、中部地方整備局管内でも重大な損傷による交通障害が懸念されています。また、当事務所の建設後50年経過する橋梁は、10年後に全体の7割弱に達します。

このため、点検・診断・措置・記録のメンテナンスサイクルを確実に推進し、橋梁の保全に努めています。



橋梁点検



損傷部位の確認



損傷部位の補修

2. その他の道路施設の点検等

トンネル、擁壁、標識、道路照明等の道路施設については、点検及び補修設計・補修工事を実施し、道路施設等の保全に努めています。



トンネル点検（高所作業車）



標識点検（高所作業車）



歩道橋点検（高所作業車）

◆道路メンテナンス(自治体支援)

地方自治体職員の技術力向上を目指して、橋梁点検の講習会を実施します。

◆防災対策・災害復旧

管内道路に災害の危険がある箇所について防災点検等を実施します。点検結果に基づき、対策が必要と判断された箇所については、計画的に防災対策を実施します。

また、管内道路が被災した場合には、災害復旧工事等を実施します。迅速な復旧が行える管理体制の確保に努めております。

◆点検支援技術の導入

点検業務においては、定期点検の高度化・効率化を図るとともに、新技術の開発促進を図るために、点検支援技術を活用します。

◆その他の道路施設

可見市・可見郡御嵩町地内では、戦前～戦後間もなくまで亜炭(質の悪い石炭)が採掘されており、その跡(亜炭坑)が今も残されています。国道21号可見郡御嵩町地区において、地震発生時に陥没のおそれのある亜炭坑に、充填工等の対策を実施することで、地震発生時における被害の軽減を図ります。

平成26年度から亜炭坑の状況確認調査、充填工事を実施しており、令和6年度も引き続き、充填工事を実施します。

自治体支援



橋梁点検講習会



打音検査の実習

点検支援技術の導入紹介
(ポールカメラ)

防災対策・災害復旧



落石防止網(ロープ伏)工

災害復旧工事(被災発生:R3.8.13、復旧工事完成:R4.12.28)
(令和3年8月豪雨での国道19号中津川市落合における被災対応)

被災時

約40m路肩崩落

亜炭坑対策



亜炭採掘跡(廃坑内部の様子)



充填状況

削孔状況

亜炭坑充填工事の様子

日常の道路管理 ～ 365日安全に通行できるように ～

道路維持管理基準(案)及び道路維持管理方針(案)に基づく効率的・効果的な点検・道路施設の損傷部等の維持補修、冬期の雪氷作業の実施により安全・安心な通行を確保します。

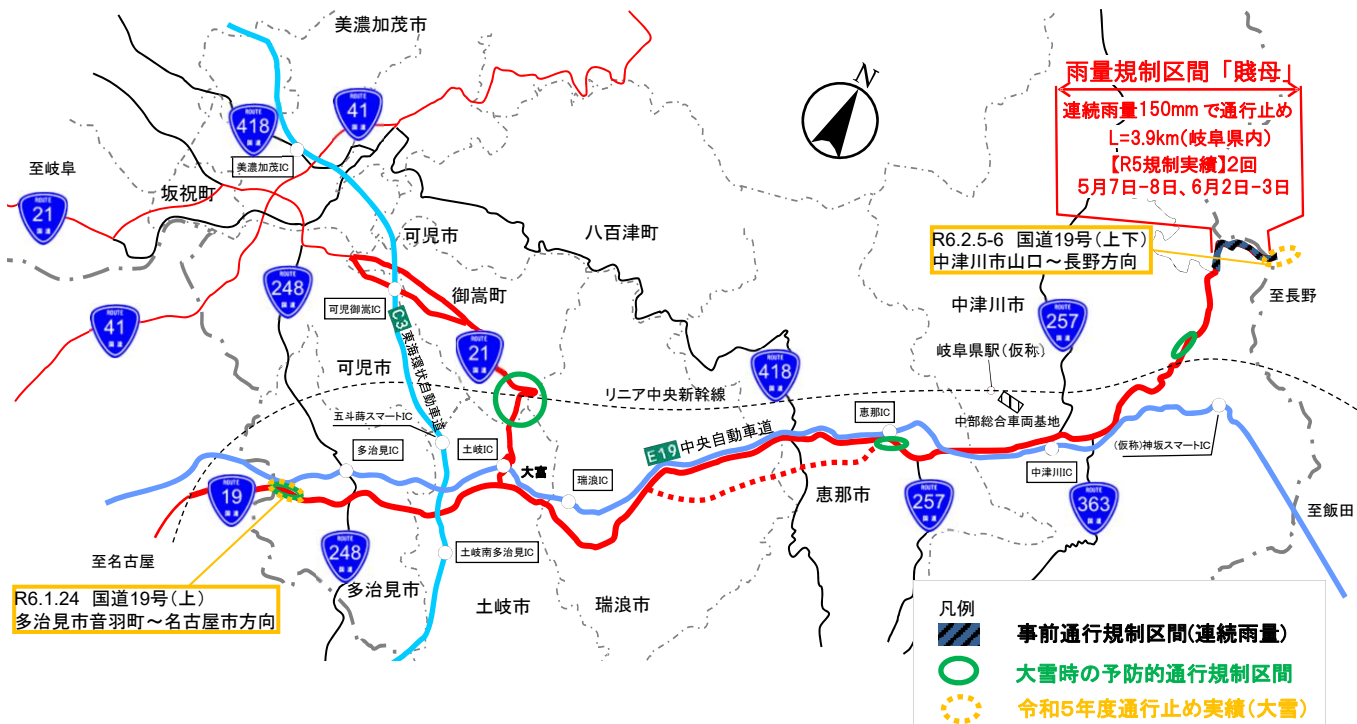
今年度の主な事業内容

◆道路施設の点検・損傷部等の補修・日常的な維持作業(道路巡回、除草、除雪)及び特車取締りを実施。



緊急時の道路管理 ～ 緊急時に備えて ～

大雨(大雪)・地震時等の異常気象や災害発生時に早急な初動体制を整え危機対策を実施し道路利用者の安全を第一に交通の確保に努めます。また災害に備えた訓練を実施し、災害時の迅速な対応に努めます。



道路啓開訓練(大規模な災害時における立ち往生車両等の移動実働訓練)

大雨時の通行止めに備えた事務所職員による通行規制訓練(遮断機操作訓練)



交通事故対策 ～ 交通死亡事故件数の削減に向けて ～

交通安全事業として、歩道空間の整備、交差点改良、区画線や道路標識に代表される交通安全施設等の整備を行い、安全で快適な道路空間の確保を行います。

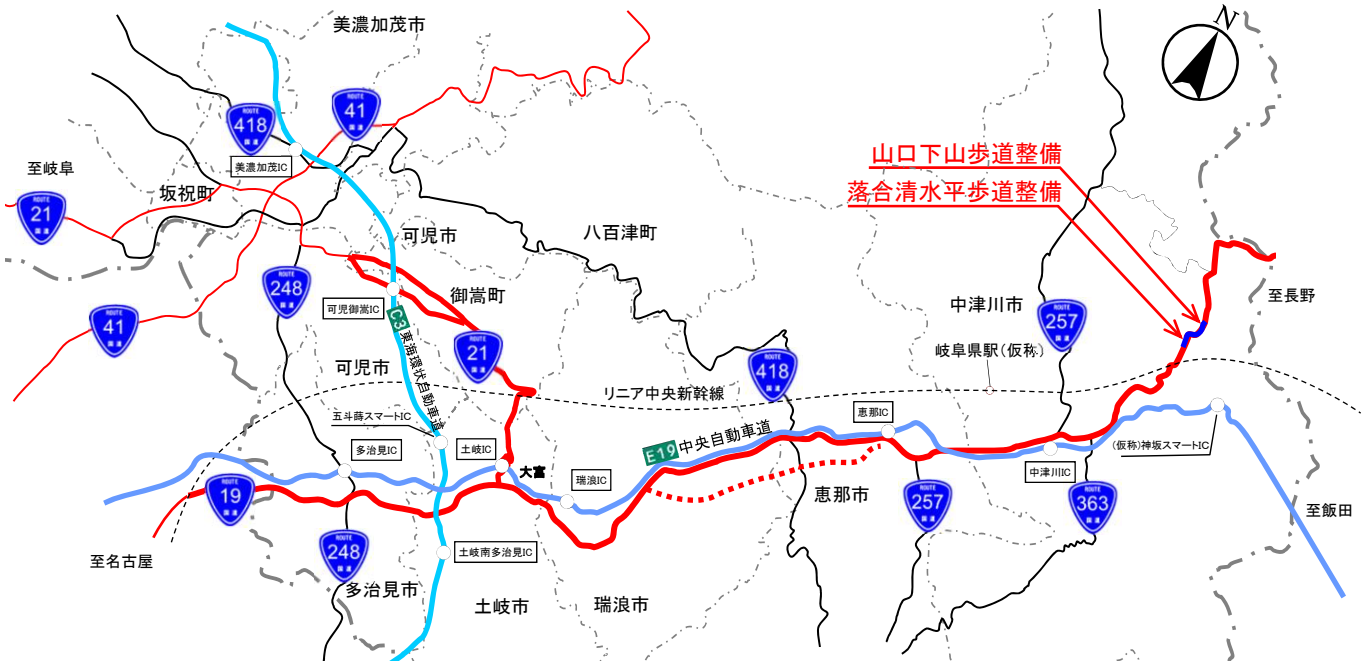
- 今年度の主な事業内容
- ◆交通事故対策の検討
 - ◆交通事故対策工事の実施
 - ◆歩道空間の整備

歩道整備



【国道19号山口山下歩道整備(中津川市)】
 【国道19号落合清水平歩道整備(中津川市)】

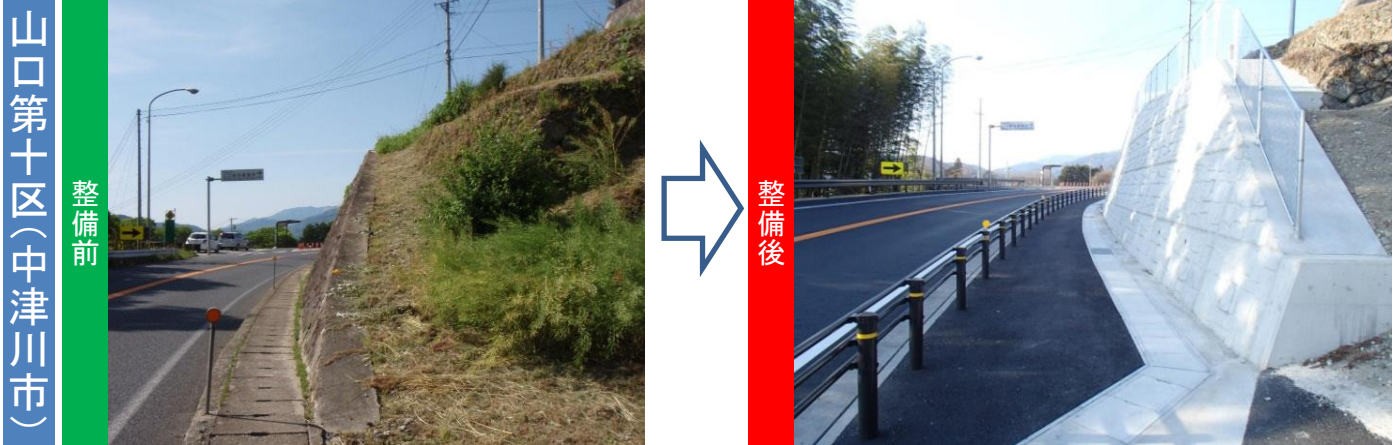
大型車が多く走る地区にもかかわらず、歩道が整備されておらず、歩行者が安全に通行することができない状態となっているため、歩道整備工事を進めていきます。



対策事例

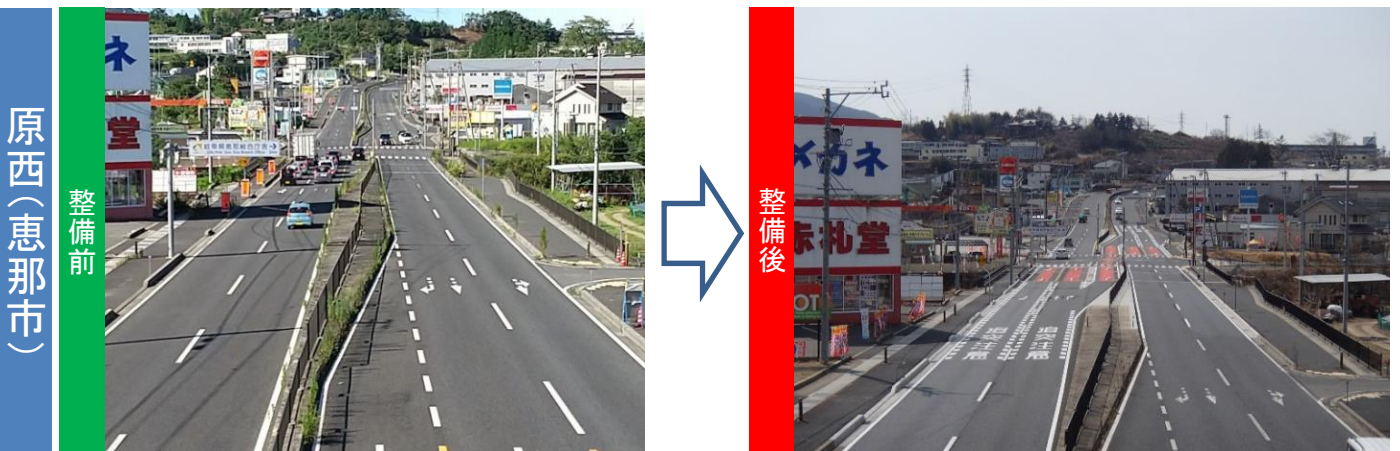
歩道整備

安全、安心な歩道整備のため、歩道未整備区間の事業進捗を図っています。



交差点改良

交通事故対策として、交差点の右折レーンを移動(対向車線との正対化)して、安全性を向上させています。



交通安全施設

合流箇所においてポストコーン(矢印表示)を設置して、逆走防止対策を行っています。



地域との協働 ～ 地域と一体になって取り組む ～

各種ボランティア団体と協働での沿道美化活動など、沿線地域と一体となった道路管理を実施しています。

ボランティアサポートプログラム



多治見市



中津川市



多治見市



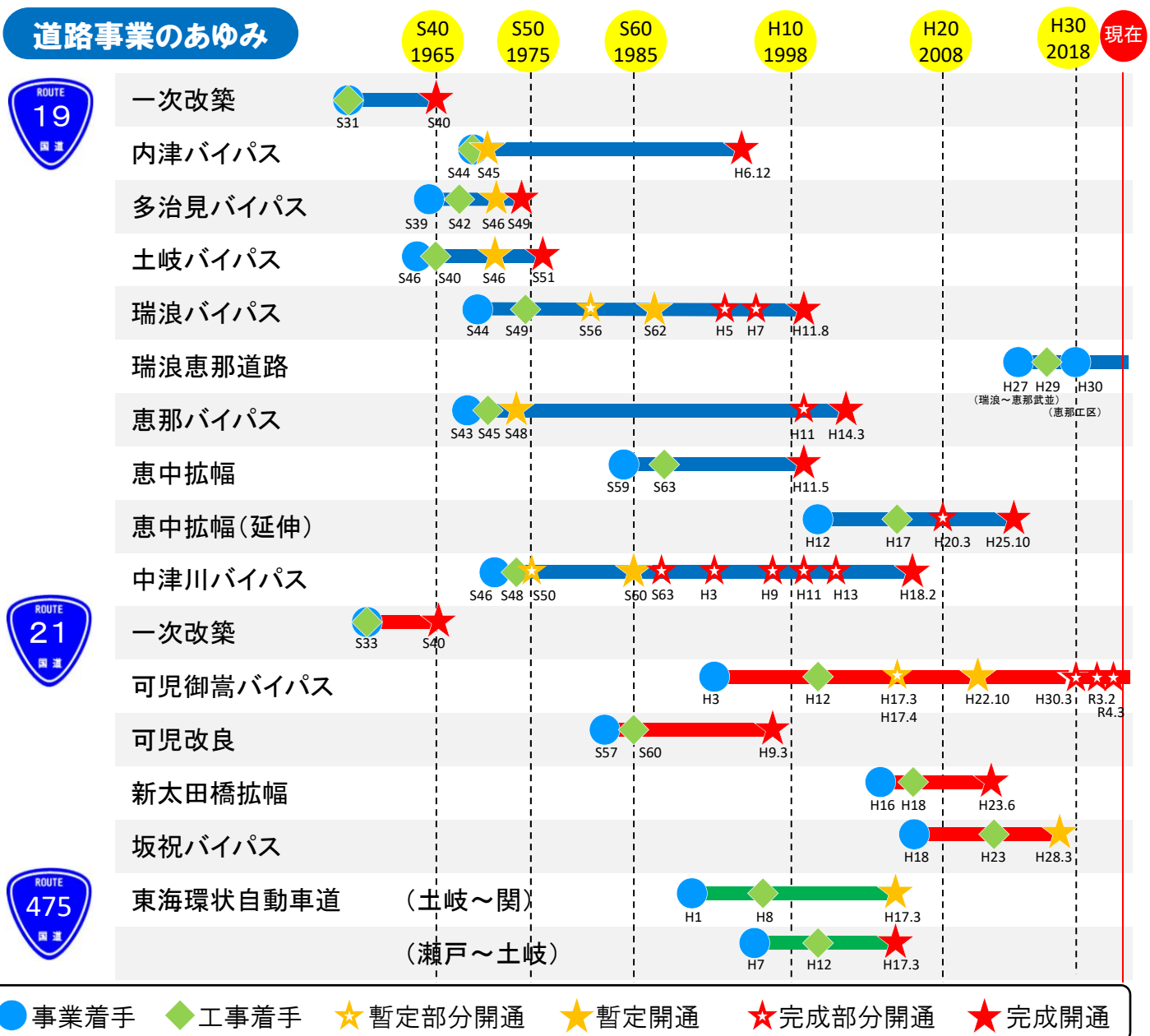
中津川市

主な事業実施箇所別事業費

単位:百万円

工種	路線名	市町村名	事業名	事業費
改築	19	瑞浪市～恵那市	瑞浪恵那道路(瑞浪～恵那武並)	2,520
改築	19	恵那市	瑞浪恵那道路(恵那工区)	1,200
改築	19	多治見市～中津川市	岐阜19号環境対策	10
改築	21	御嵩町～可児市	可児御嵩バイパス	10
交通安全	19	中津川市	山口下山歩道整備	113
交通安全	19	中津川市	落合清水平歩道整備	40

道路事業のあゆみ





開放講座「水と街道」

多治見砂防国道事務所では、①砂防事業・道路事業の重要性について理解と協力を得ること、②受講生自らが地域づくり活動へ積極的に参加する「きっかけ」づくり、③地域住民とのコミュニケーションの促進の3点を目的として、開放講座「水と街道」を平成11年度より開催しています。令和6年度においても、第26期の開講に向けて会員の募集を行います。



道路講座



砂防講座



道路工事現場見学(瑞浪恵那道路)



砂防堰堤見学(上松町:十王沢第2砂防堰堤)



道路現場見学(中津川市落合:災害復旧箇所)



閉講式

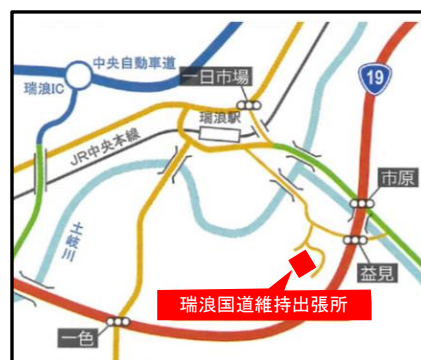
<講座受講者の感想>

- ◎今日は見たことのないもの(市之倉おりべ砂防堰堤)を見せてもらった。
- ◎国土交通省のおかげで安心して暮らせている。
- ◎災害復旧の現場を初めて見た。勉強になった。
- ◎現場の進捗状況や最近の工法を見ることができ、たいへん勉強になった。

MEMO

A series of horizontal dashed blue lines for writing.

▼各機関へのアクセスおよび連絡先



国土交通省 中部地方整備局
多治見砂防国道事務所

〒507-0023 岐阜県多治見市小田町4-8-6
TEL 0572-25-8020(代)

- | | | | |
|--------------------------------|------------------|--------------------------------|------------------|
| <input type="checkbox"/> 総務課 | TEL 0572-25-8020 | <input type="checkbox"/> 工務第一課 | TEL 0572-25-8023 |
| <input type="checkbox"/> 経理課 | TEL 0572-25-8021 | <input type="checkbox"/> 工務第二課 | TEL 0572-25-8025 |
| <input type="checkbox"/> 用地第一課 | TEL 0572-25-8022 | <input type="checkbox"/> 道路管理課 | TEL 0572-25-8027 |
| <input type="checkbox"/> 用地第二課 | TEL 0572-25-8176 | <input type="checkbox"/> 砂防調査課 | TEL 0572-25-8024 |
| | | <input type="checkbox"/> 計画課 | TEL 0572-25-8026 |

- | | | | |
|------------------------------------|------------------|-----------|----------------|
| <input type="checkbox"/> 中津川出張所 | TEL 0573-66-1353 | 〒508-0045 | 中津川市かやの木町4-1 |
| <input type="checkbox"/> 妻木出張所 | TEL 0572-57-6213 | 〒509-5301 | 土岐市妻木町万場1135-2 |
| <input type="checkbox"/> 上松出張所 | TEL 0264-52-4863 | 〒399-5605 | 長野県木曾郡上松町栄町2-9 |
| <input type="checkbox"/> 瑞浪国道維持出張所 | TEL 0572-68-4591 | 〒509-6108 | 瑞浪市益見町2-99 |



ホームページアドレス
<https://www.cbr.mlit.go.jp/tajimi/>

