

## ② 高水敷にある施設の利用方法や農業用資材放置への対策を行うこと

高水敷にある施設は洪水時に水に浸かってしまうため、施設が流れたり、水の流れを阻害することを防ぐために、河川の管理上、支障のない所へ移動などすることになっています。しかし、東海豪雨では、ゴルフの防球ネットやバックネット、トイレや小屋などの施設や、畑に放置された農業用資材などの多くが洪水によって流されました。

こうした施設や資材の流出は、場合によっては堤防などの施設に重大な被害を与える可能性があるため、各管理者の適切な管理を強力に推進するなどの対策を講じる必要があります。



●ゴルフ場(洪水後の状況)



●グラウンド(洪水後の状況)

## (3) 公共の河川空間として望ましい環境にする

### ① 川へのアクセスを確保すること

土岐川庄内川の中下流部では、堤防が道路と兼用されている区間が長く交通量も多いため、歩いて河川敷に行くことや、堤防上を安全に散歩したり自転車で走ることが困難な状況です。また、駐車場が無いために、自動車でも川にアクセスしづらい区間もあります。

身近な公共空間として、流域住民の方々が親しみを感じられる、利用しやすい川にするためには、川へのアクセスを確保する必要があります。



●堤防道路の渋滞の様子



●アクセス困難な河川敷の様子

#### 庄内川堤防道路通過交通量

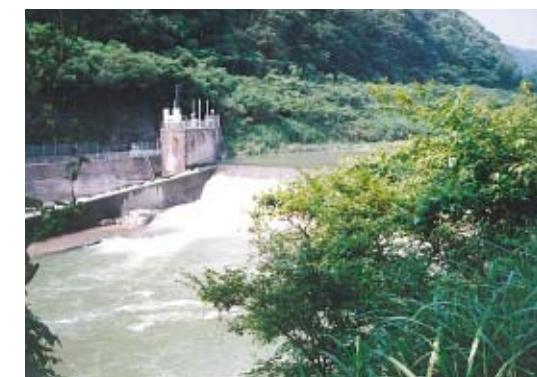
河川名	岸区別	観測地点名	位置	区分	路線番号	路線名	平均24時間自動車類交通量(台)	平日ピーク時間交通量(台/時)	
								大型車類	自動車類合計
庄内川	左岸	名古屋市中区中須町	6.0km付近	県道	106	鳥ヶ池新田名古屋線	13,318	168	954
庄内川	左岸	名古屋市中村区岩塚町字ハツ屋通	9.0km付近	県道	106	鳥ヶ池新田名古屋線	25,290	289	1,773
庄内川	左岸	名古屋市中村区日比津町字古川	13.0km付近	県道	106	鳥ヶ池新田名古屋線	30,756	269	2,155
庄内川	右岸	名古屋西区坂井戸町	18.0km付近	県道	162	松河戸西枇杷島線	9,482	29	628
矢田川	左岸	名古屋市北区成願寺町	3.0km付近	県道	202	守山西線	14,658	52	1,132
庄内川	右岸	名古屋市北区楠町味鏡	21.0km付近	県道	162	松河戸西枇杷島線	5,032	50	343
庄内川	右岸	春日井市松河戸町字中村	29.0km付近	県道	162	松河戸西枇杷島線	7,002	65	504

出典:平成11年道路交通センサス

## ② 生物の移動阻害を少なくして生態系を育む河川環境をつくること

土岐川庄内川では、河川敷の約5割がグラウンドや公園などに利用されているほか、河川内にも農業用水を取水するための堰や床止めが多く設置されており、これらが小動物や魚などの生物の移動の阻害要因になっています。

これまでも、堰などに魚道を設置するなどの対策をしてきましたが、生物の縦断的な水中移動に加え、河川敷の縦断的移動、堤防道路や緊急河川敷道路ほか護岸構造への配慮など、横断的な生物の移動阻害、生息環境の分断への対策を進めていく必要があります。



●玉野取水堰(40.6k付近)の様子



●高水敷利用(13.0k付近)の様子



●グラウンド利用(9.0k付近)の様子

## ③ 河川敷を美しく親しみやすい環境や景観にすること

土岐川庄内川の河川敷などには、河川を利用する人が残していったゴミや、堤防道路から不法投棄された粗大ゴミなどが散乱しています。河川敷がきれいになれば、景観が保たれるだけでなく、洪水時に流水を安全に流すこともできるようになります。

自然環境や美しい景観を守るために、河川敷の美化に向けた対策が必要です。



●河川敷に不法投棄された粗大ゴミ(H15年10月撮影)