

特記種	
種別	調査地点
魚類	イナモシタナゴ (3箇所)
水生動物	カワデシヤ3種 (1)
植物	アカザ (早瀬) (3)
	カヤネズミ (1箇所、秋)

場所: 下志段味橋~玉野塚付近 (32.0k~33.2k付近)

集約意見
 主旨
 ●治水対策
 ○洪水・水害が不安、対策を強めて、防止すべき。(3)
 ●自然環境・景観
 ○魚や鳥などの動植物を育て、より暮らしやすい環境に。【庄内川橋梁】
 ●水田利用
 ○子供や大人が安全に泳いだり、魚とりをしたり、川遊びできるように。
 ●河川敷のゴミ
 ○河川敷にゴミが多く、危険なものも落ちている。対策を講じるべき。

文書の(数字)は意見数

場所: 上志段'3'ウツ'~下志段味橋付近(前野町'3'ウツ' 31.0k付近~32.0k付近)

集約意見
 主旨
 ●治水対策
 ○土砂が溜積しており、洪水・水害が不安、対策を強めて、防止すべき。
 ●河川敷利用
 ○川遊びを安全に、整備したい。
 ○河川敷を荒らさないように車の進入などの制限をしてほしい。
 ●河川敷のゴミ
 ○河川敷や堤防道路の周辺がゴミで汚れている。対策を講じるべき。

文書の(数字)は意見数

代表的な場所:
 庄内川らしい樹木: ムクノキ、エノキ、アキニレなど/神社仏閣・史跡
 /中流部から上流部に分布する古墳群など/魚道の問題
 (神明上用水堰の魚道)

提案の内容
 ・ビューポイント(景観らしいいい場所)を、川の発源として整備する
 ・旧街道との緩衝帯や川と道が交差する横断的に「川の一里塚」など
 中流部を整備する
 ・川の魅力と歴史資源ガイドマップを作成する
 ・生態系の拠点を軸に「緑・水路・池・湿地・水田」のネットワークを形成する
 ・河川の自然を回復させる



野添川合流付近

湛水域、障州、ツルヨシ、オギ群落などの多様な環境が期待されている。

吉根橋付近

蛇行部には淵と河畔林が形成されており、魚類の産卵や休息場として利用されている。

吉根橋上流付近

・水面、樹林地、ワンド

緑生区分凡例

緑生区分	種別	面積(㎡)
湛水域	湛水域	34
自然環境	自然環境	38
景観	景観	22
水田	水田	124
水田(早稲)	水田(早稲)	50
水田(雑穀)	水田(雑穀)	30
水田(稲)	水田(稲)	90
水田(雑穀)	水田(雑穀)	52
水田(稲)	水田(稲)	28
水田(雑穀)	水田(雑穀)	55
水田(稲)	水田(稲)	69
水田(雑穀)	水田(雑穀)	40
水田(稲)	水田(稲)	61
水田(雑穀)	水田(雑穀)	18
水田(稲)	水田(稲)	60
水田(雑穀)	水田(雑穀)	1
水田(稲)	水田(稲)	13
水田(雑穀)	水田(雑穀)	118
水田(稲)	水田(稲)	110
水田(雑穀)	水田(雑穀)	112
水田(稲)	水田(稲)	138
水田(雑穀)	水田(雑穀)	130
水田(稲)	水田(稲)	130
水田(雑穀)	水田(雑穀)	133
水田(稲)	水田(稲)	144
水田(雑穀)	水田(雑穀)	143
水田(稲)	水田(稲)	142
水田(雑穀)	水田(雑穀)	142
水田(稲)	水田(稲)	14
水田(雑穀)	水田(雑穀)	104
水田(稲)	水田(稲)	150
水田(雑穀)	水田(雑穀)	13
水田(稲)	水田(稲)	308
水田(雑穀)	水田(雑穀)	528
水田(稲)	水田(稲)	21
水田(雑穀)	水田(雑穀)	21
水田(稲)	水田(稲)	26
水田(雑穀)	水田(雑穀)	198
水田(稲)	水田(稲)	324
水田(雑穀)	水田(雑穀)	330
水田(稲)	水田(稲)	334
水田(雑穀)	水田(雑穀)	330
水田(稲)	水田(稲)	300
水田(雑穀)	水田(雑穀)	21
水田(稲)	水田(稲)	12

凡例

<河川整備計画>

- 自然環境に配慮すべき箇所 (黄緑色の点線)
- 景観に配慮すべき箇所 (赤色の点線)

河川環境情報図 (区間図: 33. 2k~35. 4k)

場所: 下志段味橋~玉野塚付近 (33. 2k~34. 6付近)

- 集約意見**
- 治水対策
 - 洪水・水害が不安、対策を講じて、防止すべき。(4)
 - 水質
 - 美しくきれいな川に。(2)
 - 自然環境・生態系
 - 鳥や魚などの動植物を守り、より暮らしやすい環境に。
【志段の森、大田原、野添川】(4)
 - 竹藪を保全してほしい。
 - 河川利用
 - 川沿いで安全に、思い、教養したい。(4)
 - 河川敷で、遊び、スポーツ、バーベキューやキャンプなどのレクリエーションを楽しみたい。
 - 涼しあつた憩いの場があるので、美しく景色の中を散歩できるようにしてほしい。【大田・志段川】
 - 水辺利用
 - 人工的ではなく、自然を生かした水辺が良い。(2)
 - 子供や大人が安全に泳いだり、あそびをしたり、川遊びできるように。(2)
- 文末の(数字)は意見数

凡例

<河川整備計画>

- 自然環境に配慮すべき箇所
- 景観に配慮すべき箇所

河川

- 河川
- 橋
- トンネル
- 堤防
- 水門
- ダム
- 治水設備
- 治水設備(中)

緑地区分凡例

区分	名称	面積(㎡)	説明
1	公園緑地	24	
2	公園緑地(公園)	26	
3	公園緑地(公園)	25	
4	公園緑地(公園)	24	
5	公園緑地(公園)	24	
6	公園緑地(公園)	24	
7	公園緑地(公園)	24	
8	公園緑地(公園)	24	
9	公園緑地(公園)	24	
10	公園緑地(公園)	24	
11	公園緑地(公園)	24	
12	公園緑地(公園)	24	
13	公園緑地(公園)	24	
14	公園緑地(公園)	24	
15	公園緑地(公園)	24	
16	公園緑地(公園)	24	
17	公園緑地(公園)	24	
18	公園緑地(公園)	24	
19	公園緑地(公園)	24	
20	公園緑地(公園)	24	
21	公園緑地(公園)	24	
22	公園緑地(公園)	24	
23	公園緑地(公園)	24	
24	公園緑地(公園)	24	
25	公園緑地(公園)	24	
26	公園緑地(公園)	24	
27	公園緑地(公園)	24	
28	公園緑地(公園)	24	
29	公園緑地(公園)	24	
30	公園緑地(公園)	24	
31	公園緑地(公園)	24	
32	公園緑地(公園)	24	
33	公園緑地(公園)	24	
34	公園緑地(公園)	24	
35	公園緑地(公園)	24	
36	公園緑地(公園)	24	
37	公園緑地(公園)	24	
38	公園緑地(公園)	24	
39	公園緑地(公園)	24	
40	公園緑地(公園)	24	
41	公園緑地(公園)	24	
42	公園緑地(公園)	24	
43	公園緑地(公園)	24	
44	公園緑地(公園)	24	
45	公園緑地(公園)	24	
46	公園緑地(公園)	24	
47	公園緑地(公園)	24	
48	公園緑地(公園)	24	
49	公園緑地(公園)	24	
50	公園緑地(公園)	24	
51	公園緑地(公園)	24	
52	公園緑地(公園)	24	
53	公園緑地(公園)	24	
54	公園緑地(公園)	24	
55	公園緑地(公園)	24	
56	公園緑地(公園)	24	
57	公園緑地(公園)	24	
58	公園緑地(公園)	24	
59	公園緑地(公園)	24	
60	公園緑地(公園)	24	
61	公園緑地(公園)	24	
62	公園緑地(公園)	24	
63	公園緑地(公園)	24	
64	公園緑地(公園)	24	
65	公園緑地(公園)	24	
66	公園緑地(公園)	24	
67	公園緑地(公園)	24	
68	公園緑地(公園)	24	
69	公園緑地(公園)	24	
70	公園緑地(公園)	24	
71	公園緑地(公園)	24	
72	公園緑地(公園)	24	
73	公園緑地(公園)	24	
74	公園緑地(公園)	24	
75	公園緑地(公園)	24	
76	公園緑地(公園)	24	
77	公園緑地(公園)	24	
78	公園緑地(公園)	24	
79	公園緑地(公園)	24	
80	公園緑地(公園)	24	
81	公園緑地(公園)	24	
82	公園緑地(公園)	24	
83	公園緑地(公園)	24	
84	公園緑地(公園)	24	
85	公園緑地(公園)	24	
86	公園緑地(公園)	24	
87	公園緑地(公園)	24	
88	公園緑地(公園)	24	
89	公園緑地(公園)	24	
90	公園緑地(公園)	24	
91	公園緑地(公園)	24	
92	公園緑地(公園)	24	
93	公園緑地(公園)	24	
94	公園緑地(公園)	24	
95	公園緑地(公園)	24	
96	公園緑地(公園)	24	
97	公園緑地(公園)	24	
98	公園緑地(公園)	24	
99	公園緑地(公園)	24	
100	公園緑地(公園)	24	

東谷橋付近



アラカシ、オニグルミなどの樹林は魚付林として機能している。

野添川合流付近



湛水域、磯州、ツルヨシ、オギ群落などの多様な環境が期待されている。

場所: 下志段味橋~玉野塚付近 (東谷橋33. 2k付近~34. 6付近)

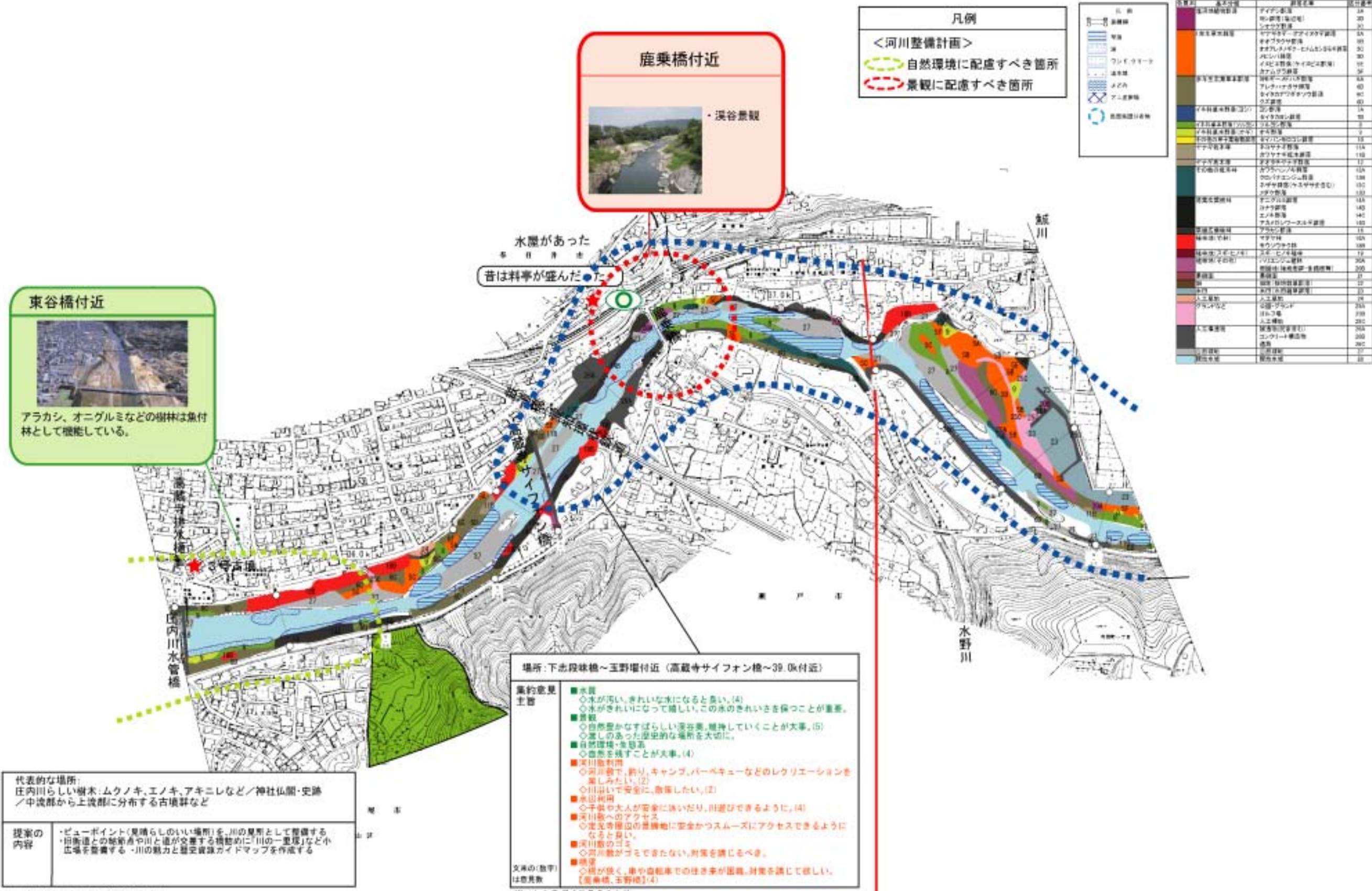
- 集約意見**
- 治水対策
 - 洪水・水害が不安、対策を講じて、防止すべき。(2)
 - 水質
 - 水がきれいになって嬉しい、この水のきれいさを保つことが重要。
 - 自然環境・生態系
 - 自然を損なうことが大事。(2)
 - 鳥やカメなどを守り、より暮らしやすい環境に。(2)
 - 景観
 - 地域固有の自然が残る美しい川の風景が大切。
 - 河川利用
 - 河川敷で、遊び、スポーツ、バーベキューやキャンプなどのレクリエーションを楽しみたい。(4)
 - 川沿いで安全に、教養したい。(2)
 - 船としてではなく、誰もが気軽に利用できる河川敷であるべき。
 - 水辺利用
 - 子供や大人が安全に川遊びできるように。(5)
 - 魚釣りを楽しめるような場や設備を設けたい。
 - 人工的ではなく、自然を生かした水辺が良い。
 - 河川敷へのアクセス
 - 駐車する場所が多く、河川敷にも車が入りにくい、車で川にアクセスしやすくなると良い。【東谷橋~新築谷橋】
 - 河川敷のごみ
 - 河川敷がゴミで汚れない、対策を講じるべき。(8)
 - 河川敷の整備
 - 河川敷の整備を進める事が多いため、騒音や排気ガスがひどい。【東谷橋上流】
 - 堤防の整備が早く、新築橋の下流(右岸)に乗り入れるのが大変。
- 文末の(数字)は意見数

- 代表的な場所:**
庄内川らしい樹木:ムクノキ、エノキ、アキニシなど/神社仏閣・史跡
/中流部から上流部に分布する古墳群など/オ井戸流れ、志段味ピオトープ
- 提案の内容**
- ・ビューポイント(見晴らしのいい場所)を、川の見所として整備する
 - ・田舎道との結節点や川と道が交差するポイントに「川の量産」など小広場を整備する
 - ・川の魅力と歴史資料がガイドマップを作成する
 - ・生態系の調査を「川・水辺・池・湿地・水田」のネットワークを形成する
 - ・市民、学校、行政で連携して治水水辺整備を流域に広げていく

※土曜川庄内川市民意見交換会報告より

※コレカラボイスその2より

中流部



代表的な場所
庄内川らしい樹木: ムクノキ、エノキ、アキニレなど / 神社仏閣・史跡 / 中流部から上流部に分布する古墳群など

提案の内容
・ビューポイント(見晴らしのいい場所)を、川の見所として整備する
・旧街道との駅前や川と道が交差する橋脚に「川の一意」など小広場を整備する
・川の魅力と歴史資料ガイドマップを作成する

場所: 下志段林橋~玉野堰付近 (高蔵寺サイフォン橋~39.0k付近)

集約意見
主眼
■水質
○水が汚い、きれいな水になると良い。(4)
○水がきれいになって嬉しい、この水のきれいさを保つことが重要。
■景観
○自然豊かなすばらしい深谷美、維持していくことが大事。(5)
○遊しのあった歴史的な場所を大切に。
■自然環境・生態系
○自然を残すことが大事。(4)
■河川利用
○河川で、釣り、キャンプ、バーベキューなどのレクリエーションを楽しみたい。(2)
○川辺で安全に、散歩したい。(2)
■水辺利用
○子供や大人が安全に泳いだり、川遊びできるように。(4)
■河川へのアクセス
○定立寺周辺の景観地に安全かつスムーズにアクセスできるようにしたい。
■河川敷のゴミ
○河川敷がゴミでまみれない、対策を講じるべき。
■橋脚
○橋が長く、車や自転車での行き来が困難、対策を講じてほしい。
【高蔵橋、玉野橋】(4)

文庫の(数字)は意見数
※コレカラボイスその2より

※土岐川庄内川市民意見交換会提言より

中流部

上流部

玉野溪谷
(40~47k)

・溪谷景観



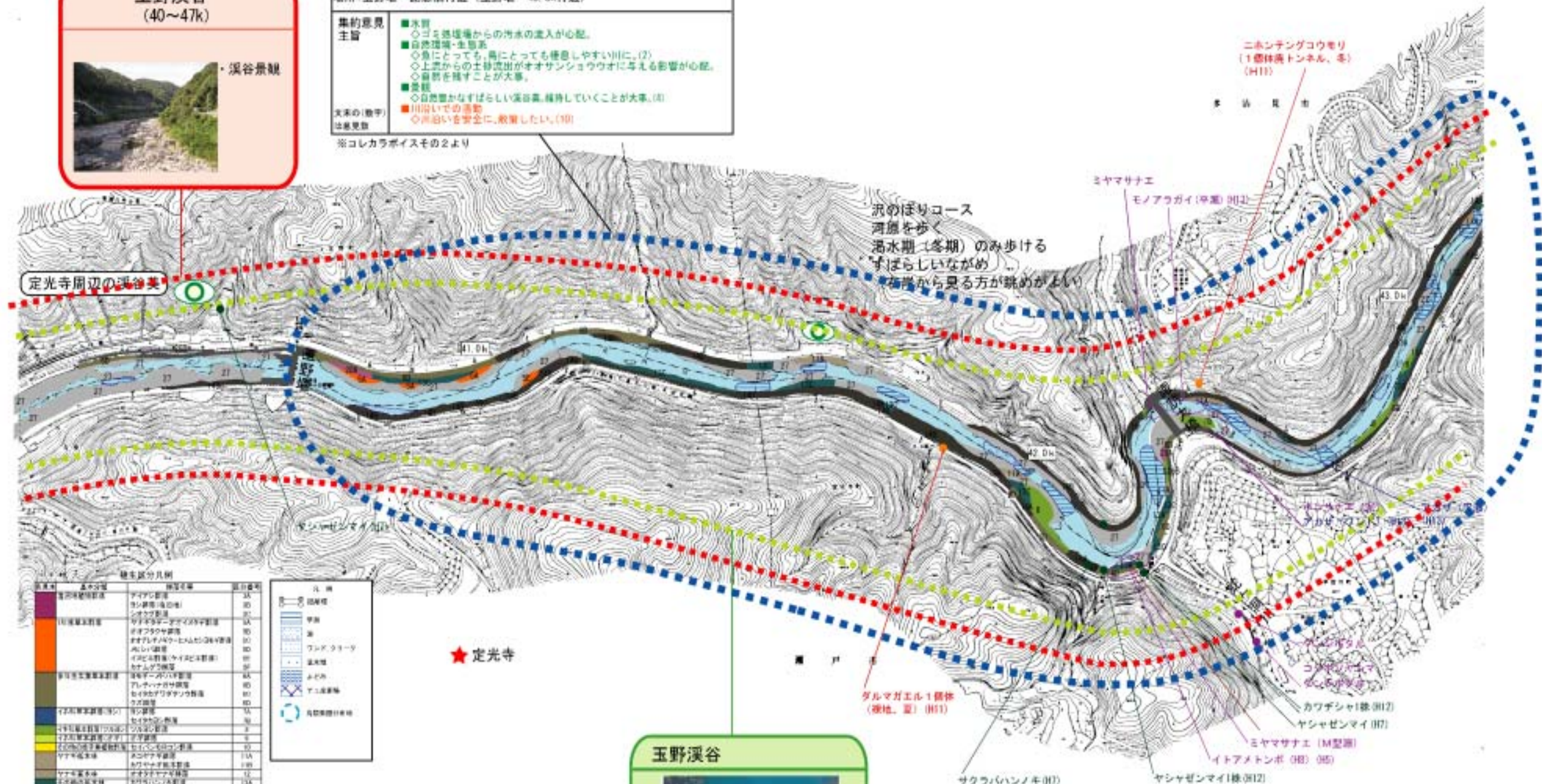
場所: 玉野堰～記念橋付近 (玉野堰～43.6k付近)

集約意見

- 水質
 - ◇ゴミ処理場からの汚水の流入が心配。
 - ◇自然環境・生態系
 - ◇魚にとっても、鳥にとっても棲息しやすい川に、(7)
 - ◇上流からの土砂流出がオオサンショウウオに与える影響が心配。
 - ◇魚道を確保することが大事。
- 景観
 - ◇自然豊かなすばらしい渓谷景観を維持していくことが大事。(8)
 - ◇川沿いでの活動
 - ◇河沿いを安全に、散策したい。(10)

文末の(数字)は意見数

※コレカラボイスその2より



種別区分凡例

種別	種別名称	区分番号
自然環境	アイランド群	2A
	サンゴ礁・島	2B
	サンゴ礁	2C
河川	ワシントン条約種	3A
	オオサンショウウオ	3B
	オオサンショウウオの産卵場	3C
	オオサンショウウオの産卵場(産卵場)	3D
	オオサンショウウオの産卵場(産卵場)	3E
水質	水質良好	4A
	水質良好(水質)	4B
	水質良好(水質)	4C
	水質良好(水質)	4D
	水質良好(水質)	4E
	水質良好(水質)	4F
	水質良好(水質)	4G
	水質良好(水質)	4H
	水質良好(水質)	4I
	水質良好(水質)	4J
景観	景観良好	5A
	景観良好(景観)	5B
	景観良好(景観)	5C
	景観良好(景観)	5D
	景観良好(景観)	5E
	景観良好(景観)	5F
	景観良好(景観)	5G
	景観良好(景観)	5H
	景観良好(景観)	5I
	景観良好(景観)	5J
その他	その他	6A
	その他	6B
	その他	6C
	その他	6D
	その他	6E
	その他	6F
	その他	6G
	その他	6H
	その他	6I
	その他	6J

凡例

- 河川
- 河川
- フォトリソグラフィ
- 景観
- 水質
- 自然環境

凡例

<河川整備計画>

- 自然環境に配慮すべき箇所
- 景観に配慮すべき箇所

玉野溪谷



山間溪谷類及び貴重な動植物が生息生育する豊かな渓流環境を有しており、庄内川でも特に重要な区域となっている。周辺は愛知高原国立公園や定光寺鳥獣保護区の指定がある。

代表的な場所:
鹿乗橋～県立多治見病院の溪谷(玉野溪谷、吉虎溪)
魚道の問題(玉野堰の魚道)

提案の内容	内容
・ビューポイント(見晴らしのいい場所)を、河の見所として整備する	・旧街道との結節点や川と道が交差する箇所に「川の風景」など小広場を整備する
・川の魅力と歴史資料ガイドマップを作成する	・生態系の調査を基に「緑・水辺・池・湿地・水田」のネットワークを形成する
・河川の自然を回復を図る(個人のアイデア)	・土岐川は川に降りるところが少ない(庄内川には河原があるが)河原を増やす必要がある

※土岐川庄内川市民意見交換会資料より

上流部

河川環境情報図 (区間図: 43.4k~44.8k)

特記種		
種別	調査地点	種名
魚類	42.2~42.4k	アサギ
水生動物	42.2~42.4k	モノアラガイ、田島スミシ、瀬コシボソヤンマ、田舎シサナエ、高ナベフタムシ
植物	43.3~43.5k	ササゼンマイ、サケウバハシノキ、田ヘビノボクズ、瀬シロネ、イヌノフグリ、カワシシヤ、道ササヒメスサ
鳥類	42.6~42.8k	ツバメ、カワセミ、カワガラス
小動物	42.2k	カマキリ、クマムシ、カワガエル
昆虫	42.2k	カマキリ、クマムシ、カワガエル
植物	42.2k	ササゼンマイ、サケウバハシノキ、田ヘビノボクズ、瀬シロネ、イヌノフグリ、カワシシヤ、道ササヒメスサ
鳥類	42.6~42.8k	ツバメ、カワセミ、カワガラス
小動物	42.2k	カマキリ、クマムシ、カワガエル
昆虫	42.2k	カマキリ、クマムシ、カワガエル

※この図は以下の調査結果に基づき作成されたものであり、調査結果と異なる場合があります。
 ※調査結果はレッドリスト2007、レッドデータブックを参照してください。調査結果はレッドリスト2007、レッドデータブックを参照してください。

凡例

<河川整備計画>

- 自然環境に配慮すべき箇所
- 景観に配慮すべき箇所

凡例

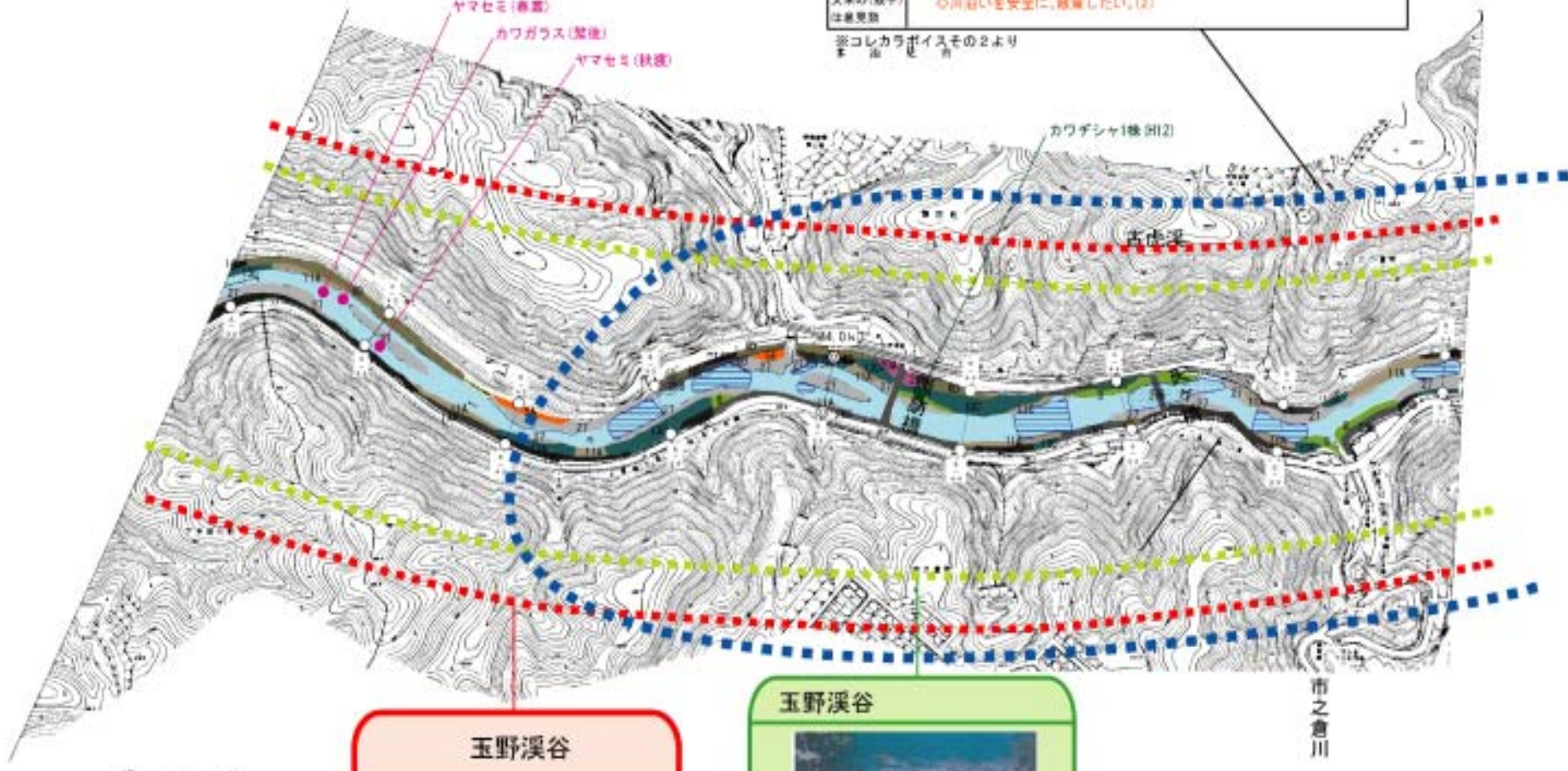
- 河川
- 堤防
- 橋
- コンクリート
- 土留
- ダム
- 自然環境に配慮すべき箇所

種別	種名	調査地点	調査年度
魚類	アサギ	42.2~42.4k	2007
水生動物	モノアラガイ	42.2~42.4k	2007
水生動物	田島スミシ	42.2~42.4k	2007
水生動物	瀬コシボソヤンマ	42.2~42.4k	2007
水生動物	田舎シサナエ	42.2~42.4k	2007
水生動物	高ナベフタムシ	42.2~42.4k	2007
植物	ササゼンマイ	43.3~43.5k	2007
植物	サケウバハシノキ	43.3~43.5k	2007
植物	田ヘビノボクズ	43.3~43.5k	2007
植物	瀬シロネ	43.3~43.5k	2007
植物	イヌノフグリ	43.3~43.5k	2007
植物	カワシシヤ	43.3~43.5k	2007
植物	道ササヒメスサ	43.3~43.5k	2007
鳥類	ツバメ	42.6~42.8k	2007
鳥類	カワセミ	42.6~42.8k	2007
鳥類	カワガラス	42.6~42.8k	2007
小動物	カマキリ	42.2k	2007
小動物	クマムシ	42.2k	2007
小動物	カワガエル	42.2k	2007
昆虫	カマキリ	42.2k	2007
昆虫	クマムシ	42.2k	2007
昆虫	カワガエル	42.2k	2007

場所: 玉野堰~記念橋付近 (43.6k~46.4k付近)

集約意見
 主目
 ●水質
 ○玉川の水量向上を、「市之倉川」
 ●景観
 ○自然豊かなすばらしい渓谷美を維持していくことが大事。(2)
 ●川沿いの活動
 ○川沿いを安全に、綺麗にしたい。(2)

※コレカラボイスその2より



代表的な場所	
橋梁橋~県立多治見病院の溪谷(玉野溪谷、古虎溪)	／急流の問題(玉野堰の急流)
提案の内容	<ul style="list-style-type: none"> ビューポイント(見晴らしのいい場所)を、川の見所として整備する 旧街道との接続点や川と道が交差する橋梁に「川の之星」など小広場を整備する 川の勢力と歴史資料ガイドマップを作成する 生態系の改善を促す「緑・水路・池・湿地・水田」のネットワークを形成する 河川の自然を回復させる(他人のアイデア) 土砂川は川に降りるところが少ない(庄内川には河原があるが)見晴口を増やす必要がある

※土岐川庄内川市民意見交換会提言より

玉野溪谷

・溪谷景観

玉野溪谷

山間溪谷美及び貴重な動植物が生息生育する豊かな溪流環境を有しており、庄内川でも特に重要な区域となっている。周辺は愛知高原国定公園や定光寺鳥獣保護区の指定がある。

上流部

河川環境情報図 (区間図: 45.0k ~ 47.6k)

場所: 玉野郷～記念橋付近 (43.6k付近～46.4k付近)

**集約意見
主旨**

- 水質
 - 玉川の水質向上を、【市之奥川】
- 景観
 - 自然豊かなすばらしい渓谷美、維持していくことが大事。(3)
 - 川沿いの活動
 - 川沿いを安全に、整備したい。(2)

文末の(数字)
は意見数

※コレカラボイスの2より

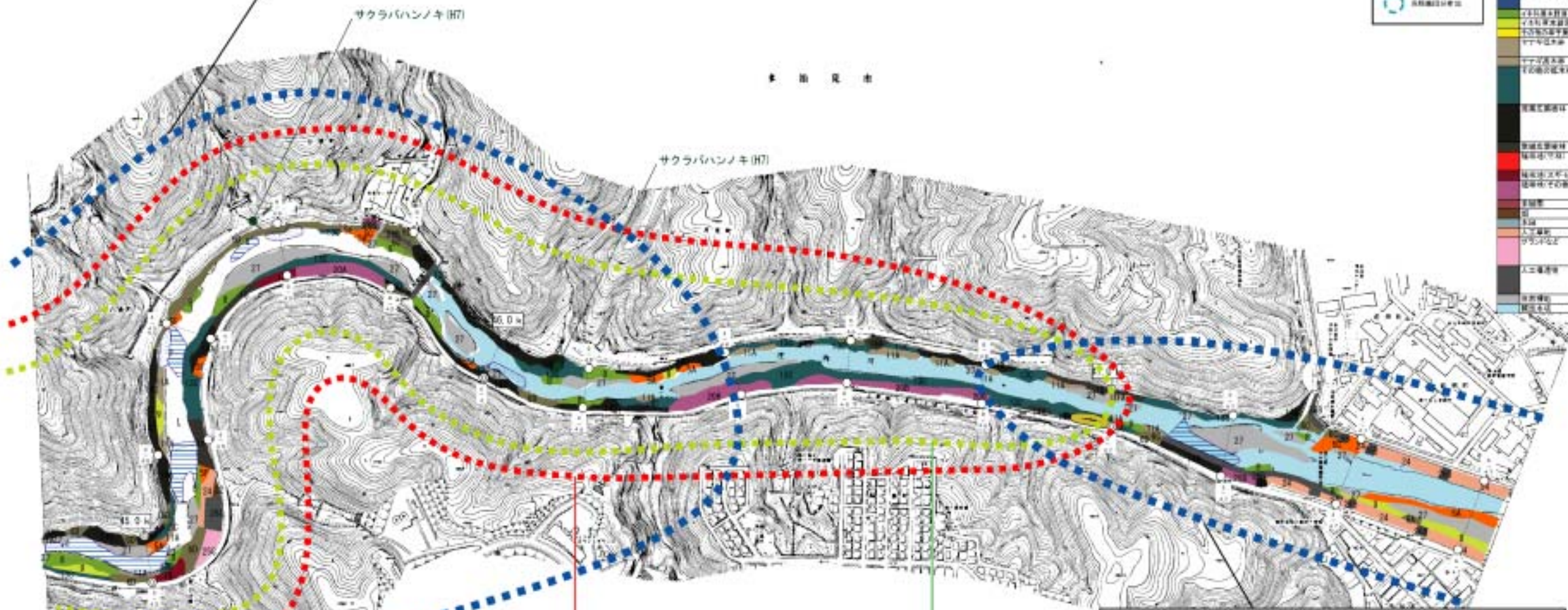
凡例

<河川整備計画>

- 自然環境に配慮すべき箇所
- 景観に配慮すべき箇所



種別	種別名称	種別記号	ID番号
河川	河川	川	10
河川	河川	川	11
河川	河川	川	12
河川	河川	川	13
河川	河川	川	14
河川	河川	川	15
河川	河川	川	16
河川	河川	川	17
河川	河川	川	18
河川	河川	川	19
河川	河川	川	20
河川	河川	川	21
河川	河川	川	22
河川	河川	川	23
河川	河川	川	24
河川	河川	川	25
河川	河川	川	26
河川	河川	川	27
河川	河川	川	28
河川	河川	川	29
河川	河川	川	30
河川	河川	川	31
河川	河川	川	32
河川	河川	川	33
河川	河川	川	34
河川	河川	川	35
河川	河川	川	36
河川	河川	川	37
河川	河川	川	38
河川	河川	川	39
河川	河川	川	40
河川	河川	川	41
河川	河川	川	42
河川	河川	川	43
河川	河川	川	44
河川	河川	川	45
河川	河川	川	46
河川	河川	川	47
河川	河川	川	48
河川	河川	川	49
河川	河川	川	50
河川	河川	川	51
河川	河川	川	52
河川	河川	川	53
河川	河川	川	54
河川	河川	川	55
河川	河川	川	56
河川	河川	川	57
河川	河川	川	58
河川	河川	川	59
河川	河川	川	60
河川	河川	川	61
河川	河川	川	62
河川	河川	川	63
河川	河川	川	64
河川	河川	川	65
河川	河川	川	66
河川	河川	川	67
河川	河川	川	68
河川	河川	川	69
河川	河川	川	70
河川	河川	川	71
河川	河川	川	72
河川	河川	川	73
河川	河川	川	74
河川	河川	川	75
河川	河川	川	76
河川	河川	川	77
河川	河川	川	78
河川	河川	川	79
河川	河川	川	80
河川	河川	川	81
河川	河川	川	82
河川	河川	川	83
河川	河川	川	84
河川	河川	川	85
河川	河川	川	86
河川	河川	川	87
河川	河川	川	88
河川	河川	川	89
河川	河川	川	90
河川	河川	川	91
河川	河川	川	92
河川	河川	川	93
河川	河川	川	94
河川	河川	川	95
河川	河川	川	96
河川	河川	川	97
河川	河川	川	98
河川	河川	川	99
河川	河川	川	100



代表的な場所:
庄内川らしい樹木・ムクノキ、エノキ、アキニレなど／神社仏閣・史跡
／中流部から上流部に分布する古墳群など

**提案の
内容**

- ・ビューポイント(素晴らしい場所)を、川の見所として整備する
- ・旧街道との結節点や川と道が交差する結節的に「川の風景」など小広場を整備する
- ・川の魅力と歴史資料ガイドマップを作成する

玉野溪谷

・溪谷景観

玉野溪谷

山間部溪谷美及び貴重な動植物が生息生育する豊かな渓流環境を有しており、庄内川でも特に重要な区域となっている。周辺は愛知高原国定公園や定光寺鳥獣保護区の指定がある。

場所: 玉野郷～記念橋付近 (46.8k～昭和橋48.8k付近)

**集約意見
主旨**

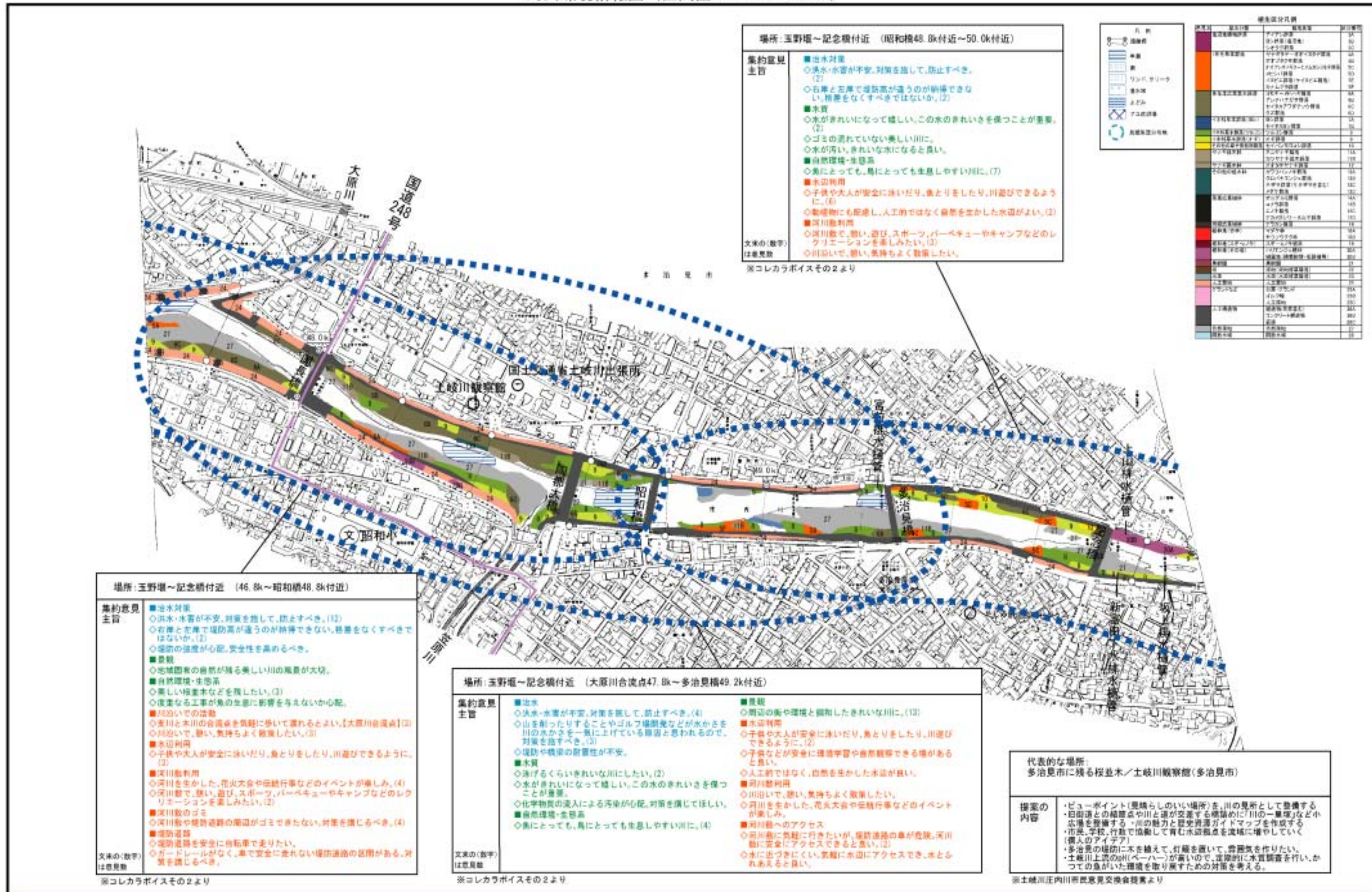
- 治水対策
 - 治水・水害が不安、対策を講じて、防止すべき。(12)
 - 右岸と左岸で堤防高が違うのが納得できない。対策をなくすべきではないか。(2)
 - 堤防の強度が心配、安全性を高めるべき。
- 景観
 - 地域固有の自然が残る美しい川の風景が大切。
 - 自然環境・生活美
 - 美しい桜木などを残したい。(3)
 - 位置する工事が島の生態に影響を与えないか心配。
- 川沿いの活動
 - 水がとろとろの清流を気軽に歩いて渡れるとよい。
 - 【大塚川合流点】(3)
 - 川沿いで、憩い、気持ちよく散歩したい。(2)
- 水辺利用
 - 子供や大人が安全に泳いだり、魚とりをしたり、川遊びできるように。(3)
- 河川敷利用
 - 河川敷を使った、花火大会や花見などのイベントがほしい。(4)
 - 河川敷で、憩い、遊び、スポーツ、バーベキューやキャンプなどのレクリエーションを楽しみたい。(2)
- 河川敷のゴミ
 - 河川敷や堤防道路の周辺がゴミで溢れない、対策を講じるべき。(4)
- 堤防道路
 - 堤防道路を安全に自転車でもりたい。
 - ガードレールがなく、車で安全に渡れない堤防道路の区間がある。対策を講じるべき。

文末の(数字)
は意見数

※コレカラボイスの2より

上流部

河川環境情報図（区間図：47.8k～49.8k）



場所：玉野堰～記念橋付近（昭和橋48.8k付近～50.0k付近）

集約意見

- 治水対策
 - 洪水・水害が不安、対策を迫って、防止すべき。(2)
 - 右岸と左岸で堤防高が違うのが納得できない、格差をなくすべきではないか。(2)
- 水質
 - 水がきれいになって嬉しい、この水のきれいさを保つことが重要。(2)
 - ゴミの混入していない美しい川に。
 - 水が汚い、きれいな水になると良い。
- 自然環境・生態系
 - 美しなくても、鳥にとっても生きやすい川に。(7)
- 水辺利用
 - 子供や大人が安全に泳いだり、魚とりをしたり、川遊びできるように。(6)
 - 遊歩道にも配慮し、人工的ではなく自然を生かした水辺が良い。(2)
- 河川敷利用
 - 河川敷で、遊び、遊び、スポーツ、バーベキューやキャンプなどのレクリエーションを楽しみたい。(3)
 - 川沿いで、思い、気持ちよく散歩したい。

文庫の(数字)は意見数

※コレカラボイスその2より

場所：玉野堰～記念橋付近（46.8k～昭和橋48.8k付近）

集約意見

- 治水対策
 - 洪水・水害が不安、対策を迫って、防止すべき。(12)
 - 右岸と左岸で堤防高が違うのが納得できない、格差をなくすべきではないか。(2)
 - 堤防の強度が心配、安全性を高めるべき。
- 景観
 - 地域固有の自然が残る美しい川の風景が大切。
- 自然環境・生態系
 - 美しい雑木などを残したい。(3)
 - 度々なる工事が鳥の生息に影響を及ぼさないか心配。
- 川沿いでの活動
 - 支川と本川の合流点を気軽に歩いて渡れるとよい。【大原川合流点】(3)
 - 川沿いで、思い、気持ちよく散歩したい。(3)
- 水辺利用
 - 子供や大人が安全に泳いだり、魚とりをしたり、川遊びできるように。(3)
- 河川敷利用
 - 河川敷を生かした、花火大会や伝統行事などのイベントが楽しみ。(4)
 - 河川敷で、遊び、遊び、スポーツ、バーベキューやキャンプなどのレクリエーションを楽しみたい。(2)
- 河川敷のゴミ
 - 河川敷や堤防道路の周辺がゴミで汚れない、対策を講じるべき。(4)
- 堤防道路
 - 堤防道路を安全に自転車で走りたい。
 - ガードレールがなく、車で安全に走れない堤防道路の区間がある、対策を講じるべき。

文庫の(数字)は意見数

※コレカラボイスその2より

場所：玉野堰～記念橋付近（大原川合流点47.8k～多治見橋49.2k付近）

集約意見

- 治水
 - 洪水・水害が不安、対策を迫って、防止すべき。(4)
 - 山を削ったりすることやゴルフ場開発などが水かさをもたらし、川の水量を一気に上げている原因と思われるので、対策を講ずべき。(3)
 - 堤防や橋梁の耐震性が不安。
- 水質
 - 泳げるくらいきれいな川にしたい。(2)
 - 水がきれいになって嬉しい、この水のきれいさを保つことが重要。
 - 化学物質の流入による汚染が心配、対策を講じてほしい。
- 自然環境・生態系
 - 鳥にとっても、鳥にとっても生きやすい川に。(4)
- 景観
 - 周辺の街や環境と調和したきれいな川に。(12)
- 水辺利用
 - 子供や大人が安全に泳いだり、魚とりをしたり、川遊びできるように。(2)
 - 子供などが安全に環境学習や自然観察できる場があると良い。
 - 人工的ではなく、自然を生かした水辺が良い。
- 河川敷利用
 - 川沿いで、思い、気持ちよく散歩したい。
 - 河川敷を生かした、花火大会や伝統行事などのイベントが楽しみ。
- 河川敷へのアクセス
 - 河川敷に気軽に行きたいが、堤防道路の車が危険、河川敷に安全にアクセスできると良い。(2)
 - 水に近づきにくい、気軽に水辺にアクセスでき、水とふれあえると良い。

文庫の(数字)は意見数

※コレカラボイスその2より

代表的な場所：
多治見市に残る桜並木／土岐川観察館（多治見市）

提案の内容

- ・ビューポイント（見晴らしのいい場所）を、川の見所として整備する
- ・旧街道との結節点や川と道が交差する橋脚に「川の一本草」など小広場を整備する。川の魅力と歴史資源ガイドマップを作成する
- ・市民、学校、行政で協働して育む水辺拠点を流域に増やしていく（個人のアイデア）
- ・多治見の堤防に木を植えて、灯籠を置いて、雰囲気を作りたい。
- ・土岐川上流のpH（ペーハー）が低いので、定期的に水質調査を行い、かつての魚がいた環境を取り戻すための対策を考える。

※土岐川上流内川市民意見交換会提案より

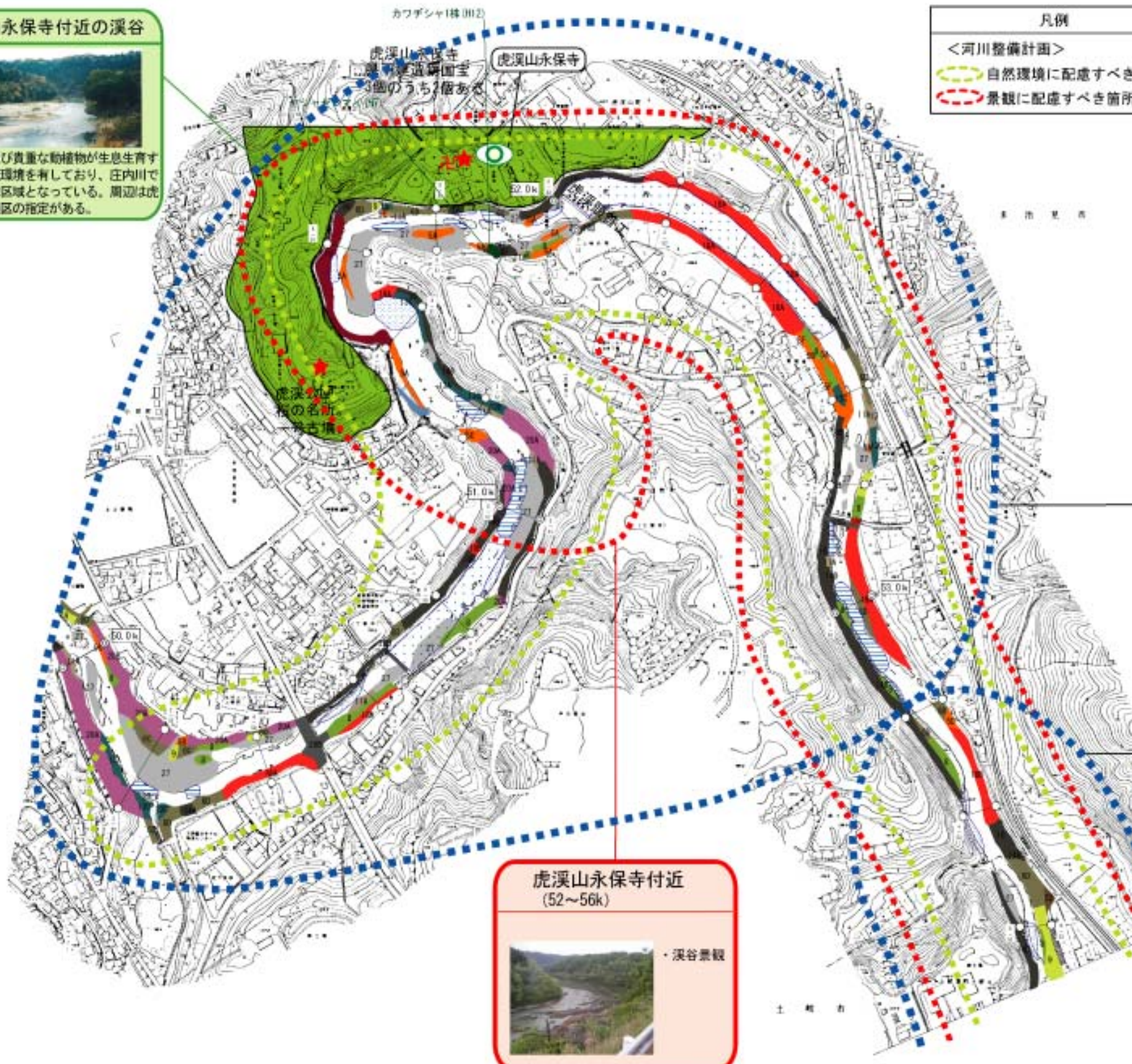
上流部

河川環境情報図（区間図：47.8k～49.8k）

虎溪山永保寺付近の溪谷



山間溪谷美及び貴重な動植物が生息生育する豊かな溪流環境を有しており、庄内川でも特に重要な区域となっている。周辺は虎溪山鳥獣保護区の指定がある。



凡例
 <河川整備計画>
 ○ 自然環境に配慮すべき箇所
 ○ 景観に配慮すべき箇所

種別	名称	面積(㎡)	注
河川	河川	1,200	
	河川敷	1,500	
	河川敷外	1,800	
	河川敷内	2,100	
	河川敷外	2,400	
	河川敷内	2,700	
	河川敷外	3,000	
	河川敷内	3,300	
	河川敷外	3,600	
	河川敷内	3,900	
緑地	緑地	4,000	
	緑地	4,500	
	緑地	5,000	
	緑地	5,500	
	緑地	6,000	
	緑地	6,500	
	緑地	7,000	
	緑地	7,500	
	緑地	8,000	
	緑地	8,500	
その他	その他	9,000	
	その他	9,500	
	その他	10,000	
	その他	10,500	
	その他	11,000	
	その他	11,500	
	その他	12,000	
	その他	12,500	
	その他	13,000	
	その他	13,500	

場所：記念橋～三共橋付近（50.0k付近～53.2k付近）

集約意見
 主眼
 ●景観
 ○地域固有の自然が残る美しい川の風景が大切。(12)
 ●自然環境・生態系
 ○魚が棲息しやすい川に。
 ●河川敷利用
 ○河川敷の不況投棄や森林雑草の入り込んで汚れることきずくべき。
 ●水辺利用
 ○子供や大人が安全に泳いだり、魚とりをしたり、川遊びできるように。(2)
 ○自然の残る水辺で、子供と遊びたい。
 ○樹陰が少なく、狭い、夏でも安心して散歩したい。
 ●橋梁
 ○土台橋の架け替えにあたっては、土波の貴重種や遺跡等に配慮して行うべき。(2)

文末の(数字)は意見数
 ※コピラボイスその2より

場所：記念橋～三共橋付近（53.2k付近～54.6k付近）

集約意見
 主眼
 ●治水対策
 ○地盤で崩壊した斜面の上で川がせきとめられて、上流の上流部で川が溢れぬ不安。
 ●自然環境・生態系
 ○動植物を守り、より積みやすい環境に。(2)
 ●河川敷利用
 ○河川敷で、子供とあそべるようになるよ。
 ○川遊びを安全に、楽しみたい。

文末の(数字)は意見数
 ※コピラボイスその2より

虎溪山永保寺付近 (52～56k)

・溪谷景観

代表的な場所：虎溪山永保寺／虎溪山永保寺周辺

提案の内容
 ・ビューポイント(見晴らしのいい場所)を、川の奥所として整備する
 ・旧街道との結節点や川と道が交差する橋脚に「川の一景観」など小広場を整備する
 ・川の魅力と歴史を踏まえガイドマップを作成する
 ・生活基の拠点を軸に「緑・水路・池・湿地・水田」のネットワークを形成する

※土岐川庄内市民意見交換会提案より

上流部

河川環境情報図 (区間図 : 53.8k~55.6k)

場所: 記念橋~三共橋付近 (53.2k付近~54.6k付近)

集約意見
主旨
 ■治水対策
 ○地震で崩壊した斜面の土砂で川がせきとめられて、土流の土砂で川が溢れぬかが不安。
 ■自然環境・生態系
 ○動植物を守り、より穏みやすい環境に。(2)
 ■河川利用
 ○河川敷で、子供とあそべるようになるとよい。
 ○川遊びを安全に、敷設したい。

文末の(数字)は意見数
※コレカラボイスその2より

場所: 記念橋~三共橋付近 (54.6k~神明橋56.2k付近)

集約意見
主旨
 ■治水対策
 ○支川への逆流による洪水・水害が心配。(2)
 ○大雨の時でも耐えられるのか、堤防の強度が心配。
 ■景観
 ○地域固有の自然が残る美しい川の風景が大切。(2)
 ■自然環境・生態系
 ○ホタルがいなくなってしまって残念、復活を期待。
 ■水質
 ○支川が農業用の自灌水などで汚い、水質の向上を。(2)
 ■河川利用
 ○河川敷で、遊びたい。
 ■河川敷のごみ
 ○河川敷や堤防道路の周辺がゴミで溢れたくない、対策を講じるべき。(2)
 ■堤防道路
 ○新土城川橋上流は堤防道路がないので不便。

文末の(数字)は意見数
※コレカラボイスその2より

凡例

<河川整備計画>

○ 自然環境に配慮すべき箇所
 ○ 景観に配慮すべき箇所



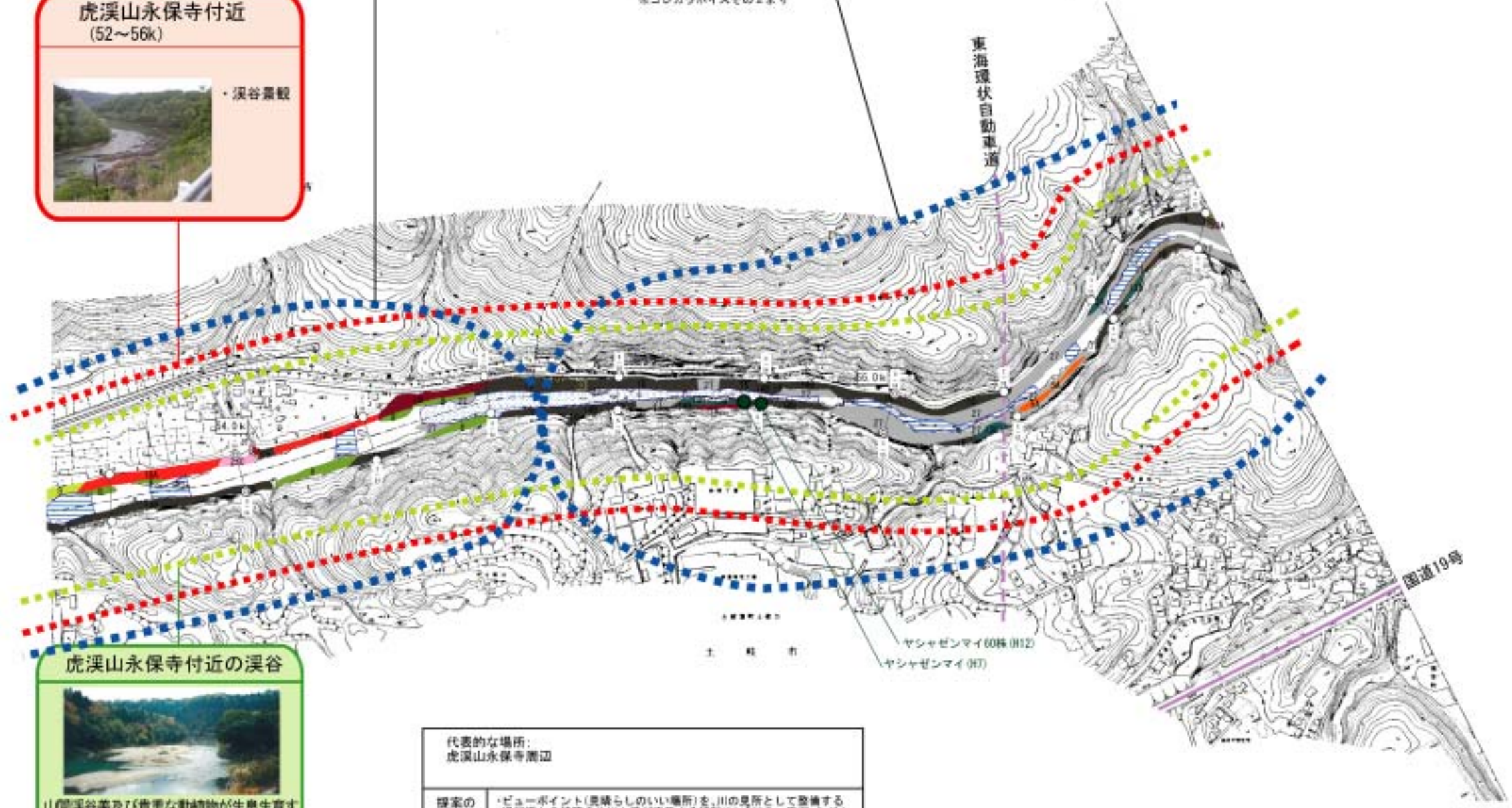
区分	項目	面積
治水対策	治水対策	24
	治水対策(河川敷)	26
自然環境・生態系	自然環境・生態系	34
	自然環境・生態系(河川敷)	30
景観	景観	32
	景観(河川敷)	34
水質	水質	32
	水質(河川敷)	30
河川利用	河川利用	32
	河川利用(河川敷)	30
河川敷のごみ	河川敷のごみ	32
	河川敷のごみ(河川敷)	30
堤防道路	堤防道路	32
	堤防道路(河川敷)	30
治水対策	治水対策	32
	治水対策(河川敷)	30
自然環境・生態系	自然環境・生態系	32
	自然環境・生態系(河川敷)	30
景観	景観	32
	景観(河川敷)	30
水質	水質	32
	水質(河川敷)	30
河川利用	河川利用	32
	河川利用(河川敷)	30
河川敷のごみ	河川敷のごみ	32
	河川敷のごみ(河川敷)	30
堤防道路	堤防道路	32
	堤防道路(河川敷)	30
治水対策	治水対策	32
	治水対策(河川敷)	30
自然環境・生態系	自然環境・生態系	32
	自然環境・生態系(河川敷)	30
景観	景観	32
	景観(河川敷)	30
水質	水質	32
	水質(河川敷)	30
河川利用	河川利用	32
	河川利用(河川敷)	30
河川敷のごみ	河川敷のごみ	32
	河川敷のごみ(河川敷)	30
堤防道路	堤防道路	32
	堤防道路(河川敷)	30



代表的な場所:
虎渓山永保寺周辺

提案の内容
 ・ビューポイント(見晴らしのいい場所)を、川の見所として整備する
 ・旧街道との結露点や川と道が交差する橋脚に「川の一景観」など小広場を整備する
 ・川の歴史と歴史資料ガイドマップを作成する
 ・生態系の視点を核に「緑・水路・池・湿地・水田」のネットワークを形成する

※土岐川庄内川市民意見交換会報告書より



上流部

虎溪山永保寺付近 (52~56k)



・渓谷景観

虎溪山永保寺付近の渓谷



山間渓谷美及び貴重な動植物が生息生育する豊かな溪流環境を有しており、庄内川でも特に重要な区域となっている。周辺は虎溪山鳥獣保護区の指定がある。

場所: 記念橋~三共橋付近 (神明橋56.2k付近~土岐津橋58.2k付近)

- 集約的意見**
- 治水対策
 - ◇洪水・水害が不安、対策を急いで、防止すべき。(6)
 - 水質
 - ◇水がきれいになって嬉しい、この水のきれいさを保つことが重要。
 - ◇水が汚い、ゴミが落ちていない美しい川に。
 - ◇支流が農業系の白濁水などで汚い、水質の向上を。
 - 自然環境・生態系
 - ◇魚が棲息しやすい川に。(2)
 - 景観
 - ◇地域固有の自然が残る美しい川の風景が大切。(3)
 - 河川敷利用
 - ◇河川敷で、遊びたい。(4)
 - ◇河川を生かした、花火大会などのイベントが楽しみ。(3)
 - 水辺利用
 - ◇安全に泳いだり、魚とりをしたり、川遊びできる、楽しみやすくきれいな川に。(4)
 - ◇人工的ではなく、自然を生かした水辺が良い。(2)
 - 河川敷のゴミ
 - ◇河川敷や堤防に草木が生い茂り、ゴミが落ちやすくて見た目も良くない、対策を講じるべき。
 - 橋梁
 - ◇スムーズに、安全に対岸と行き来できるように、人通りがあると良い。(2)
 - 堤防道路
 - ◇堤防道路を安全に整備したい。
 - ◇車で安全に走れない堤防道路の区間がある、対策を講じるべき。

文庫の(数字)は意見数

凡例

- 河川
- 堤防
- 橋
- トンネル・アーチ橋
- 溝
- 水たまり
- 水質調査
- 河川敷利用計画

凡例

<河川整備計画>

- 自然環境に配慮すべき箇所
- 景観に配慮すべき箇所

種別	種名	数
治水対策	治水対策	20
水質	水質	15
自然環境・生態系	自然環境・生態系	10
景観	景観	5
河川敷利用	河川敷利用	10
水辺利用	水辺利用	10
河川敷のゴミ	河川敷のゴミ	5
橋梁	橋梁	5
堤防道路	堤防道路	5

場所: 記念橋~三共橋付近 (54.6k~神明橋56.2k付近)

- 集約的意見**
- 治水対策
 - ◇支川への急流による洪水・水害が心配。(2)
 - ◇大雨の時でも耐えられるのが、堤防の強度が心配。
 - 景観
 - ◇地域固有の自然が残る美しい川の風景が大切。(2)
 - 自然環境・生態系
 - ◇水たまりがなくなってしまって残念、復活を期待。
 - 水質
 - ◇支川が農業系の白濁水などで汚い、水質の向上を。(2)
 - 河川敷利用
 - ◇河川敷で、遊びたい。
 - ◇河川敷のゴミ
 - 河川敷や堤防道路の周辺がゴミで汚い、対策を講じるべき。(2)
 - 堤防道路
 - ◇新土城川橋上流は堤防道路がないので不便。
- 文庫の(数字)は意見数

代表的な場所
虎溪山永保寺周辺

提案の内容

- ビューポイント(見晴らしのいい場所)を、川の見所として整備する
- 田舎道との結節点や川と道が交差する機能的に「川の量感」など小広場を整備する
- 川の魅力と歴史資源ガイドマップを作成する

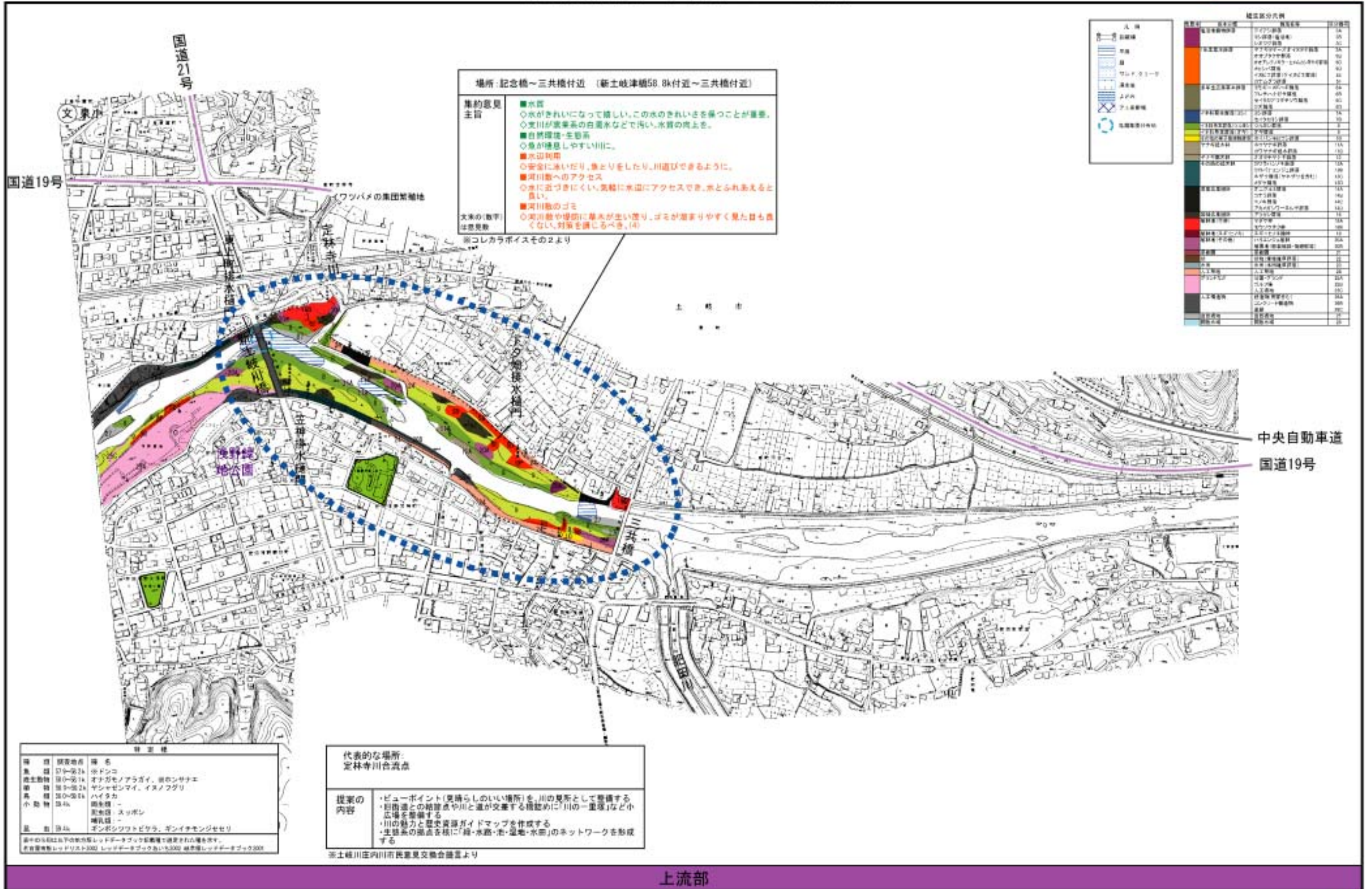
※土城川庄内市民意見交換会様より

※コレカラボイスその2より

種別	種名	数
治水対策	治水対策	10
水質	水質	10
自然環境・生態系	自然環境・生態系	10
景観	景観	10
河川敷利用	河川敷利用	10
水辺利用	水辺利用	10
河川敷のゴミ	河川敷のゴミ	10
橋梁	橋梁	10
堤防道路	堤防道路	10

上流部

河川環境情報図 (区間図: 58.6k~三共橋)



河川環境情報図 (区間図: 矢田川 2.4~4.6k)

種別	調査地点	調査地点
魚類	1.2~1.6k	ヤリタナゴ、メダカ、アユ
水生植物	1.2~1.6k	ミズムシ、コシボシセンヤク
浮遊動物	4.4~4.7k	ノダイトウ、カワフシヤ
鳥類	1.7~5.6k	イカルサドリ
哺乳類	1.4k	アライグマ
両生類		トノサマガエル
爬虫類		カサガメ、イシガメ、スッポン、シマヘビ
節足動物		アサギエビ、カサネズミ、イタナ
		エビヤコモリグモ、ミナモトモリグモ、
		ミツエシメコガネ、キアシハナガサ、アサギエビ

表中の凡例は以下の場合はレッドデータブックに掲載されている種を指します。
 赤文字はレッドリスト1種、レッドデータブックに2002年現在掲載されている種を指します。

場所: 矢田川合流点~宮前橋付近(2.2k~4.2k付近)

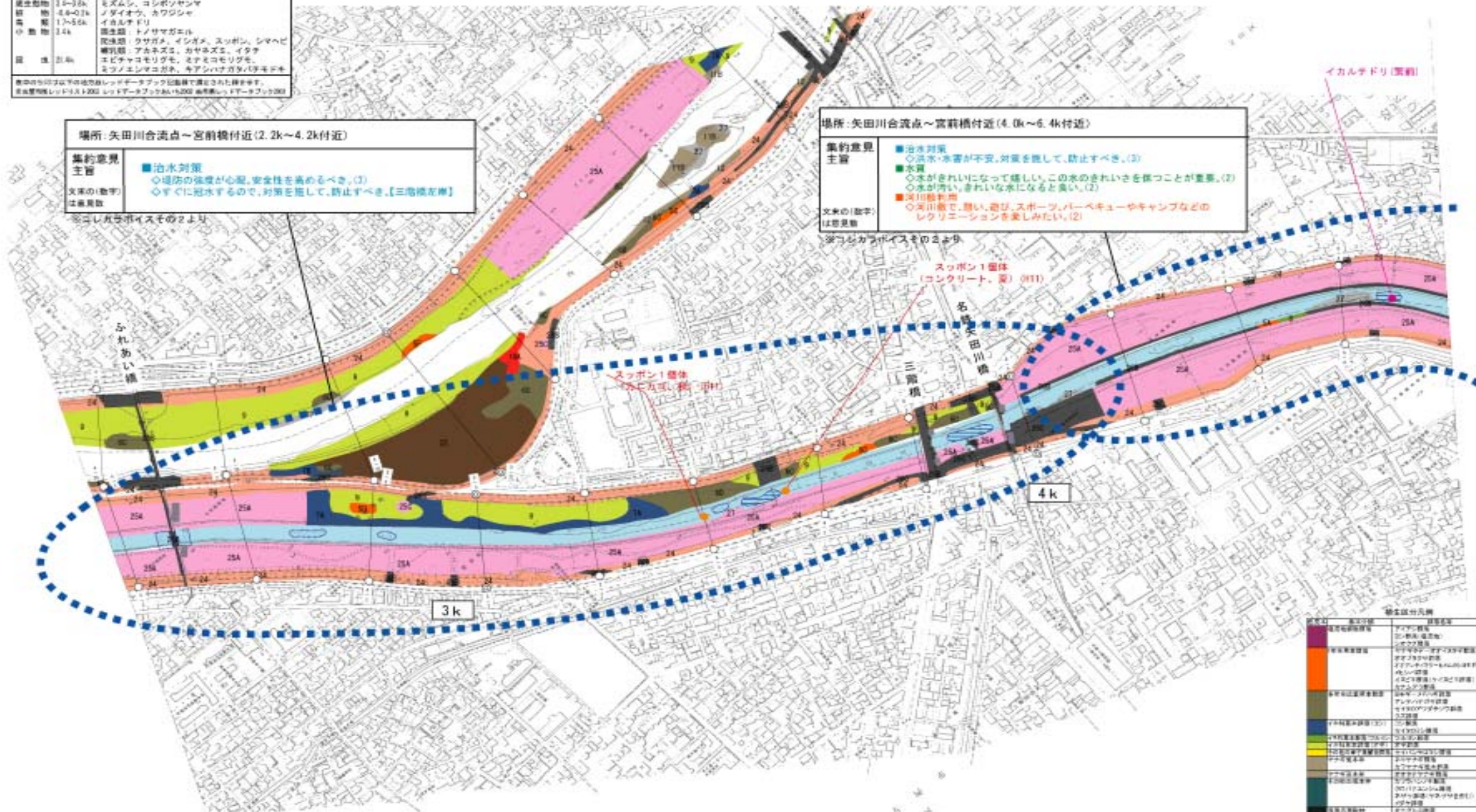
集約意見
 主旨
 治水対策
 ◎堤防の強度が心配、安全性を高めるべき。(1)
 ◎すぐに治水するので、対策を急いで、防止すべき。【三橋橋左岸】

文庫の(数字)は意見数
 ◎コレカラボイスその2より

場所: 矢田川合流点~宮前橋付近(4.0k~6.4k付近)

集約意見
 主旨
 ◎治水対策
 ◎洪水被害が不安、対策を急いで、防止すべき。(3)
 ◎水質
 ◎水がきれいになって嬉しい、この水のきれいさを保つことが重要。(7)
 ◎水が汚い、きれいな水になると良い。(2)
 ◎河川敷利用
 ◎河川敷で、憩い、遊び、スポーツ、バーベキューやキャンプなどのレクリエーションを楽しみたい。(2)

文庫の(数字)は意見数
 ◎コレカラボイスその2より



代表的な場所:
 ふれあい橋から見た風景

提案の内容
 ・ビューポイント(奥橋らしのいい場所)を、川の見所として整備する
 ・目出度との遊歩道や川と道が交差する橋詰めに「川の風景」など小広場を整備する
 ・川の魅力と歴史資源ガイドマップを作成する

※土岐川庄内川市民意見交換会提案より

種別	調査地点	調査地点	調査結果
魚類	1.2~1.6k	ヤリタナゴ、メダカ、アユ	34
水生植物	1.2~1.6k	ミズムシ、コシボシセンヤク	20
浮遊動物	4.4~4.7k	ノダイトウ、カワフシヤ	10
鳥類	1.7~5.6k	イカルサドリ	10
哺乳類	1.4k	アライグマ	10
両生類		トノサマガエル	10
爬虫類		カサガメ、イシガメ、スッポン、シマヘビ	10
節足動物		アサギエビ、カサネズミ、イタナ	10
		エビヤコモリグモ、ミナモトモリグモ、	10
		ミツエシメコガネ、キアシハナガサ、アサギエビ	10



矢田川

河川環境情報図 (区間図: 矢田川 4.6~7.0k)

種別	調査地点	調査地点
魚類	23~24k	ヤリタナゴ、メダカ、アユ
水生植物	24~25k	ヒズムシ、コシボシヤマ
雑草	0.4~0.2k	ノダイオウ、カワシヤ
鳥類	1.1~0.5k	イカルナドリ
小動物	2.4k	水生昆虫: トノサマガエル
		両生類: カサガメ、イシガメ、スッポン、シマヘビ
		哺乳類: アカネズミ、カヤネズミ、イタチ
		エビ・ヤコモリガモ、ヒナヒコモリガモ、
		ミツエシマコガモ、ホシハダガタバチモドキ

※調査地点は以下の場合はレッドデータブック記載種で調査された種を挙げる。
 ※調査年度はレッドリスト2002、レッドデータブック2004、2007、2008、2011、2013、2014、2016、2018

種別	調査地点	調査地点	調査年度
魚類	23~24k	ヤリタナゴ	2007
魚類	23~24k	メダカ	2007
魚類	23~24k	アユ	2007
水生植物	24~25k	ヒズムシ	2007
水生植物	24~25k	コシボシヤマ	2007
雑草	0.4~0.2k	ノダイオウ	2007
雑草	0.4~0.2k	カワシヤ	2007
鳥類	1.1~0.5k	イカルナドリ	2007
小動物	2.4k	水生昆虫: トノサマガエル	2007
両生類		カサガメ	2007
両生類		イシガメ	2007
両生類		スッポン	2007
両生類		シマヘビ	2007
哺乳類		アカネズミ	2007
哺乳類		カヤネズミ	2007
哺乳類		イタチ	2007
エビ・ヤコモリガモ		イカルナドリ	2007
エビ・ヤコモリガモ		ヒナヒコモリガモ	2007
ミツエシマコガモ		ミツエシマコガモ	2007
ホシハダガタバチモドキ		ホシハダガタバチモドキ	2007

天神橋緑地サイクリングコース

場所: 矢田川合流点~宮前橋付近(4.0k~6.4k付近)

集約意見
 主旨
 ■治水対策
 ○洪水・水害が不安、対策を講じて、防止すべき。(3)
 ■水質
 ○水がきれいになって嬉しい、この水のきれいを保つことが重要。(2)
 ○水が汚い、きれいな水になると良い。(2)
 ■河川利用
 ○河川敷で、遊び、散歩、スポーツ、バーベキューやキャンプなどのレクリエーションを楽しみたい。(2)

文末の(数字)は意見数

宮前橋緑地サイクリングコース

場所: 矢田川合流点~宮前橋付近(6.2k~7.2k付近)

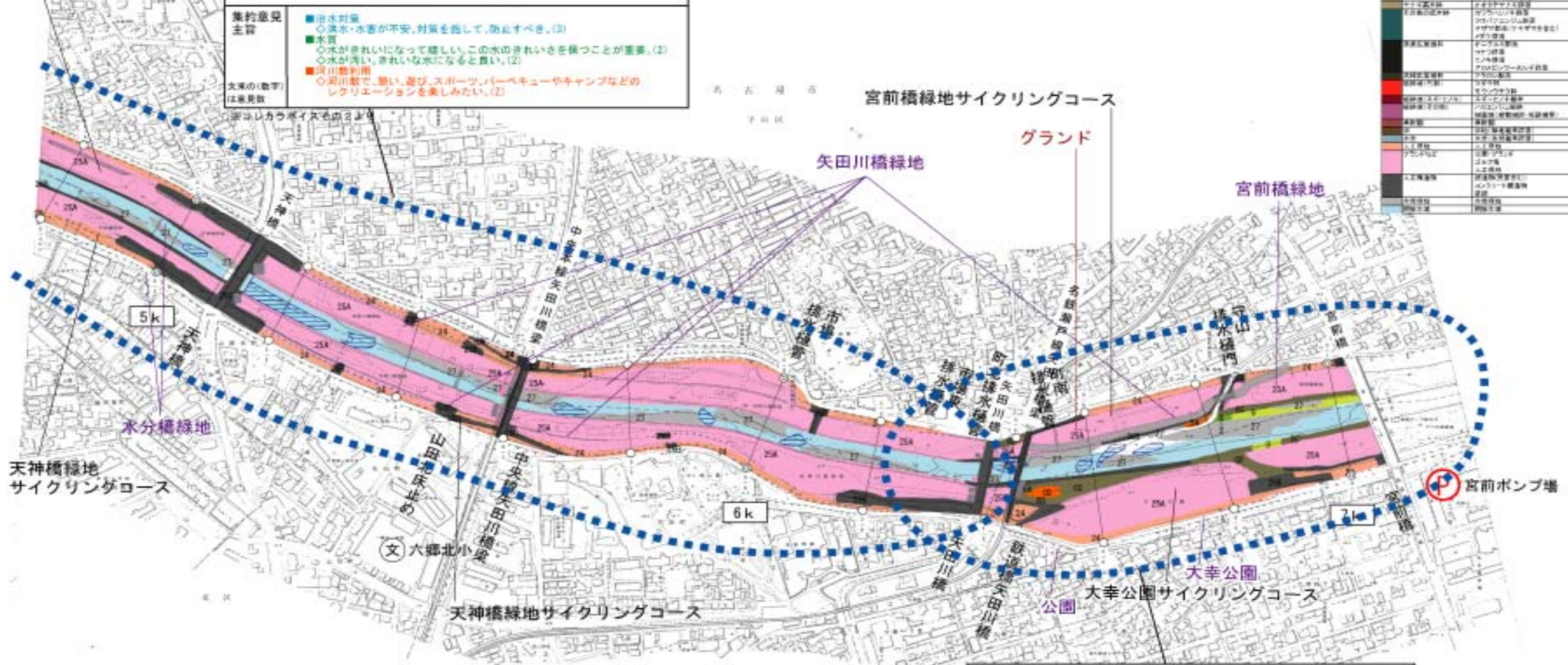
集約意見
 主旨
 ■自然環境・生態系
 ○ビオトープを設けてほしい。【宮前橋-矢田川橋】
 ○遊り場を守り、より遊びやすい環境に。
 ○自然を残すことが大事。
 ■水質
 ○川が汚い、美しくきれいな川に。(2)
 ■河川敷利用
 ○河川敷で、遊び、散歩、スポーツ、バーベキューやキャンプなどのレクリエーションを楽しみたい。(2)
 ■水辺利用
 ○気軽に水と触れたい。
 ■河川敷へのアクセス
 ○主要な橋から河川敷に安全にアクセスしたい。
 ■堤防造替
 ○堤防造替を安全に完結するように、遊歩道兼自転車道を整備してほしい。【宮前橋-矢田川橋】

文末の(数字)は意見数

代表的な場所:
三階橋付近の橋門

提案の内容
 ・ビューポイント(見晴らしのいい場所)を、川の見所として整備する
 ・旧街道との結節点や川と道が交差する橋門に「川の一重環」など小広場を整備する
 ・川の魅力と歴史資源ガイドマップを作成する

※土曜川内川市民意見交換会提言より



矢田川