

解禁指定有り

平成28年12月14日  
中部地方整備局  
河川部  
沼津河川国道事務所  
浜松河川国道事務所  
天竜川上流河川事務所  
庄内川河川事務所  
三重河川国道事務所

## 洪水浸水想定区域等の公表について ～的確な避難行動につながる防災情報の提供～

減災の取組の一環として、中部地方整備局では5月に公表した5水系に続き、7水系について12月15日に想定最大規模の降雨による洪水浸水想定区域や家屋倒壊等氾濫想定区域を公表します。これにより市町村長による避難勧告等の適切な発令や住民等の主体的な避難の取り組みへ活用されます。

### 1. 概要

平成27年の水防法改正に伴い、河川管理者は、想定し得る最大規模の降雨により発生する洪水により浸水が想定される区域と浸水の深さ、浸水が継続する時間を指定することになりました。

中部地方整備局では管内の以下の水系において、水防法に基づく洪水浸水想定区域等を指定し公表します。併せて家屋倒壊等氾濫想定区域についても公表します。

公表される洪水浸水想定区域等は、浸水区域に含まれる市町村へ通知され、当該市町村は適切な避難場所や早期の立退き避難が必要な区域を示した水害ハザードマップを作成するなど、円滑かつ迅速な避難の確保及び浸水被害の防止のために活用されます。

これまでに公表されている浸水想定区域図に対し、浸水する範囲が最大で約2倍に拡大した水系もあります。

#### ◆今回の公表水系

狩野川水系、菊川水系、天竜川水系、庄内川水系、雲出川水系、櫛田川水系、宮川水系

※各水系の公表河川については別表を参照してください。（木曾川水系は年内公表予定です）

### 2. 配布資料

各水系ごとに以下の資料を配布

- 洪水浸水想定区域図（想定最大規模）
- 洪水浸水想定区域図（計画規模）
- 洪水浸水想定区域図（浸水継続時間）
- 洪水浸水想定区域図（家屋倒壊等氾濫想定区域（氾濫流））
- 洪水浸水想定区域図（家屋倒壊等氾濫想定区域（河岸侵食））

### 3. 配布先

中部地方整備局記者クラブ、岐阜県政記者クラブ、三重県政記者クラブ、第二県政記者クラブ（三重県）、静岡県政記者クラブ、沼津記者会、三島記者クラブ、浜松市政記者クラブ、掛川市記者クラブ、多治見市政記者クラブ、伊那市記者クラブ、駒ヶ根市記者クラブ、飯田市記者クラブ

### 4. 解禁

平成28年12月15日 8時30分以降

### 5. 洪水浸水想定区域図の縦覧場所

中部地方整備局及び各事務所においてご覧いただけるほか、事務所ホームページでも公表しております。

機関名		所在	電話番号
中部地方整備局	情報公開室	名古屋市中区三の丸2-5-1 名古屋合同庁舎2号館	052-953-8515
沼津河川国道事務所	入札結果等閲覧場所	静岡県沼津市下香貫外原3244-2	055-934-2009
	伊豆長岡出張所	静岡県伊豆の国市壺之上467-2	055-948-0302
	沼津河川出張所	静岡県沼津市本郷町33-1	055-931-4370
浜松河川国道事務所	入札結果等閲覧場所	静岡県浜松市中区名塚町266	053-466-0111
	平田出張所	静岡県菊川市嶺田300	0537-73-2051
天竜川上流河川事務所	入札結果等閲覧場所	駒ヶ根市上穂南7-10	0265-81-6411
庄内川河川事務所	入札結果等閲覧場所	名古屋市北区福德町5-52	052-914-6713
	庄内川第一出張所	名古屋市中村区岩塚町西起168	052-411-2539
	庄内川第二出張所	名古屋市北区西味鏡二丁目301	052-901-5944
	土岐川出張所	多治見市前畑町一丁目39-1	0572-23-8505
三重河川国道事務所	入札結果等閲覧場所	津市広明町297	059-229-2211
	雲出川出張所	津市久居寺町1225-7	059-255-2770
	櫛田川出張所	松阪市豊原町1341-1	0598-28-2265
	宮川出張所	伊勢市船江1-11-25	0596-25-1018

### 6. 問い合わせ先及びホームページ掲載 URL

#### 《全般》

国土交通省中部地方整備局 河川部 河川計画課 課長補佐 堀 謙一郎、  
流域治水係長 大友 逸斗

電話：052-953-8148

#### 《狩野川水系》

国土交通省中部地方整備局 沼津河川国道事務所 副所長 杉山紀行、調査第一課長 程谷浩成

電話：055-934-2001（代表）

掲載 URL：<http://www.cbr.mlit.go.jp/numazu/bosai/safety/sinsui.html>

《菊川水系、天竜川水系（下流部）》

国土交通省中部地方整備局 浜松河川国道事務所 副所長 堀江 幸生、調査第一課長 林 昌広  
電話：053-466-0111（代表）  
掲載 URL：<http://www.cbr.mlit.go.jp/hamamatsu/mosimo/kiku.html>（菊川水系）  
<http://www.cbr.mlit.go.jp/hamamatsu/mosimo/tenryu.html>（天竜川水系）

《天竜川水系（上流部）》

国土交通省中部地方整備局 天竜川上流河川事務所 副所長 宮下 良広、調査課長 加藤 博  
電話：0265-81-6411（代表）  
掲載 URL：<http://www.cbr.mlit.go.jp/tenjyo/disaster/map/index.html>

《庄内川水系》

国土交通省中部地方整備局 庄内川河川事務所 副所長 瀬古 眞一、調査課長 池原 貴一  
電話：052-914-6711（代表）  
掲載 URL：<http://www.cbr.mlit.go.jp/shonai/bousai/shinsui/>

《雲出川水系、櫛田川水系、宮川水系》

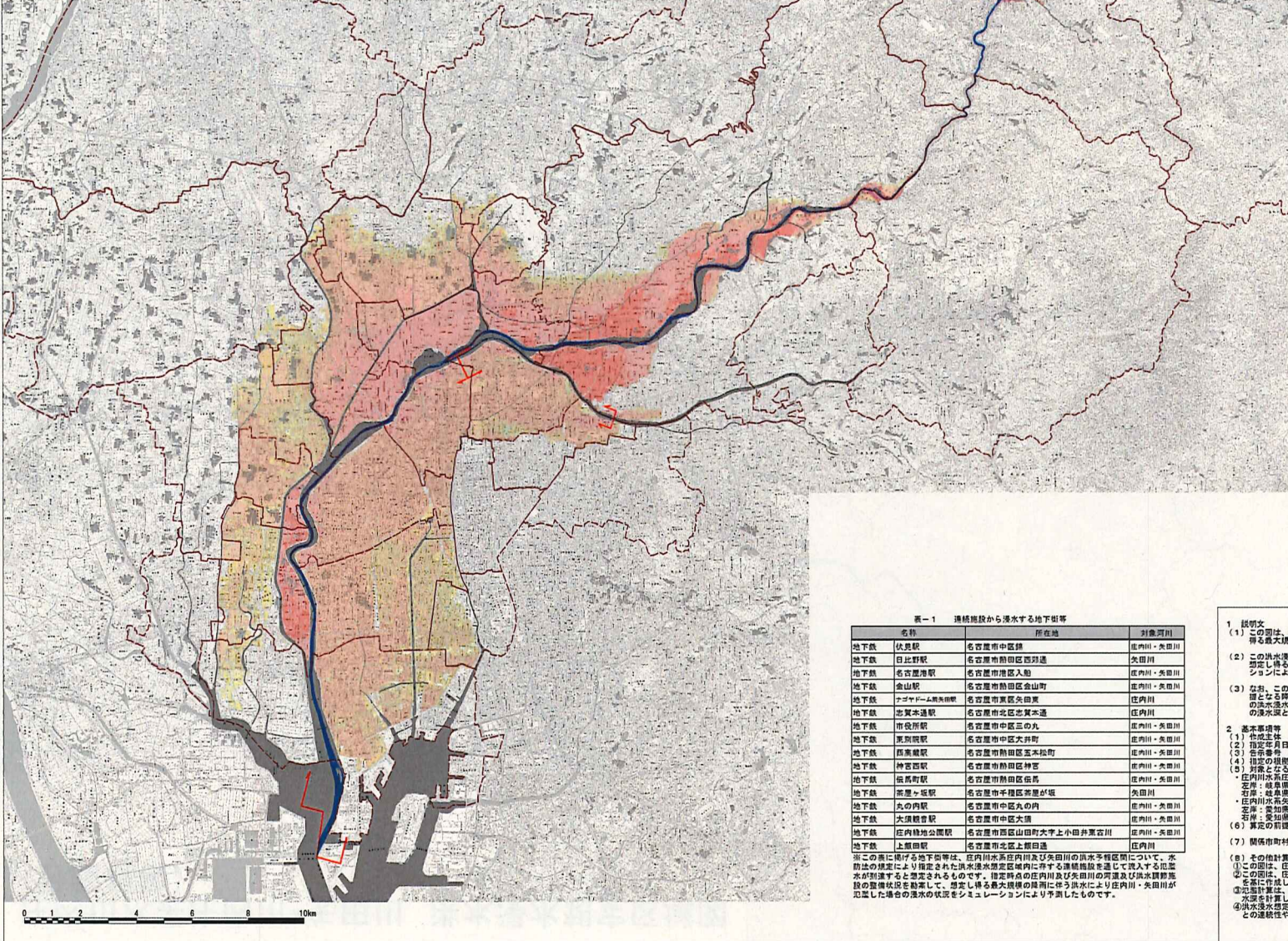
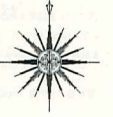
国土交通省中部地方整備局 三重河川国道事務所 副所長 藤田 孝志、調査第一課長 赤畠 義徳  
電話：059-229-2211（代表）  
掲載 URL：<http://www.cbr.mlit.go.jp/mie/river/inundation/index.html>

（別表）今回洪水浸水想定区域を指定した河川名

水系名	河川名
狩野川	狩野川・来光川・柿沢川・狩野川放水路・大場川・黄瀬川
菊川	菊川・牛淵川・下小笠川
天竜川	天竜川
庄内川	庄内川（岐阜県区間：土岐川）・矢田川
雲出川	雲出川・雲出古川・波瀬川・中村川
櫛田川	櫛田川・佐奈川
宮川	宮川

※安倍川、大井川、豊川、矢作川、鈴鹿川については今年5月に公表済み

# 庄内川水系庄内川・矢田川 洪水浸水想定区域図 (想定最大規模)



- 凡例**  
 浸水した場合に想定される水深(シミュレーション)
- 10.0～20.0m未満の区域
  - 5.0～10.0m未満の区域
  - 3.0～5.0m未満の区域
  - 1.0～3.0m未満の区域
  - 0.5～1.0m未満の区域
  - 0.3～0.5m未満の区域
  - 0.3m未満の区域
- 市区町界  
 河川等範囲  
 洪水浸水想定区域指定の対象となる洪水予報河川

表-1 連絡施設から浸水する地下街等

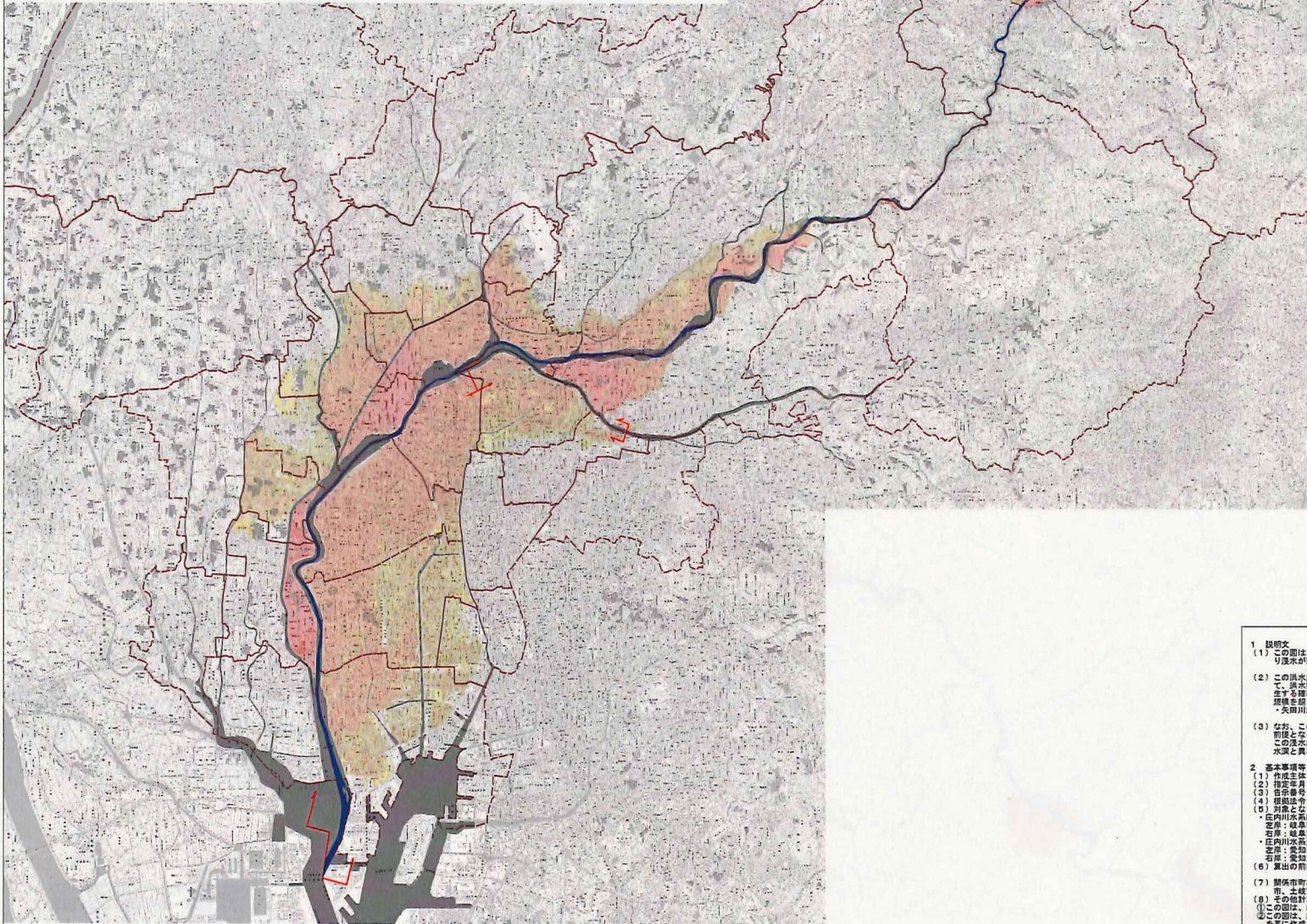
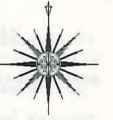
名称	所在地	対象河川
地下鉄 伏見駅	名古屋市中区	庄内川・矢田川
地下鉄 日比野駅	名古屋市中区西対面	矢田川
地下鉄 名古屋港駅	名古屋港区入船	庄内川・矢田川
地下鉄 金山駅	名古屋市中区金山町	庄内川・矢田川
地下鉄 ナゴヤドーム前南駅	名古屋市中区矢田町	庄内川
地下鉄 津賀本通駅	名古屋市中区津賀本通	庄内川
地下鉄 市役所駅	名古屋市中区三の丸	庄内川・矢田川
地下鉄 東別院駅	名古屋市中区大井町	庄内川・矢田川
地下鉄 西宮駅	名古屋市中区西宮	庄内川・矢田川
地下鉄 神宮西駅	名古屋市中区神宮	庄内川・矢田川
地下鉄 桜島駅	名古屋市中区桜島	庄内川・矢田川
地下鉄 高屋ヶ丘駅	名古屋市中区高屋ヶ丘	矢田川
地下鉄 丸の内駅	名古屋市中区丸の内	庄内川・矢田川
地下鉄 大須駅	名古屋市中区大須	庄内川・矢田川
地下鉄 庄内緑地公園駅	名古屋市中区山田町大字上小田井東区川	庄内川・矢田川
地下鉄 上願駅	名古屋市中区上願町	庄内川

※この表に掲げる地下街等は、庄内川水系庄内川及び矢田川の洪水予報区域について、水防法の規定により指定された洪水浸水想定区域に存在する連絡施設を通じて流入する洪水水が到達すると想定されるものです。指定時点の庄内川及び矢田川の河川及び洪水浸水想定区域の整備状況を勘案して、想定される最大規模の降雨に伴う洪水により庄内川・矢田川が想定した場合の洪水の状態をシミュレーションにより予測したものです。

- 1 説明文
  - (1) この図は、庄内川水系庄内川・矢田川の洪水予報区域について、水防法の規定により指定された想定される最大規模の降雨による洪水浸水想定区域、浸水した場合に想定される水深を算出したものです。
  - (2) この洪水浸水想定区域は、指定時点の庄内川・矢田川の河川及び洪水浸水想定区域の整備状況を勘案して、想定される最大規模の降雨に伴う洪水により庄内川・矢田川が浸水した場合の洪水の状態をシミュレーションにより予測したものです。
  - (3) なお、このシミュレーションの実施にあたっては、支川の(設備による)氾濫、シミュレーションの前述とは異なる降雨による氾濫、高さ及び流速による氾濫等を考慮していません。この洪水浸水想定区域に指定されていない区域においても洪水が発生する場合は、想定される水深が実際の浸水水深と異なる場合があります。
- 2 基本事項等
  - (1) 作成主体 国土交通省中部地方整備局 庄内川河川事務所
  - (2) 指定年月日 平成28年12月15日
  - (3) 告示番号 国土交通省中部地方整備局告示第136号
  - (4) 指定の根拠法令 水防法(昭和24年法律第193号)第14条第1項
  - (5) 対象となる洪水予報河川
    - ・庄内川(高庄内川)(美濃川)
    - ・矢野・岐阜県土岐市南野田町野子トチモト807番の3地先三共橋から海まで
    - ・石野・岐阜県土岐市南野田町野子トチモト807番の3地先三共橋から海まで
    - ・庄内川(高庄内川)(美濃川)
    - ・矢野・岐阜県土岐市南野田町野子トチモト807番の1地先の高前橋から幹川合流点まで
    - ・石野・岐阜県土岐市南野田町野子トチモト807番の2地先の野子合流点から幹川合流点まで
    - (6) 算定の根拠となる降雨 庄内川流域(徳川河川)の24時間降雨量 57mm
    - (7) 関係市町村 名古屋市中区、清見町、北名古屋市、稲沢市、一宮市、春日井市、瀬戸市、小牧市、蟹江町、大治町、豊山町、多治見市、土岐市
    - (8) その他計算条件等
      - ①この図は、庄内川・矢田川の洪水予報区域で設定した洪水浸水想定区域図を参照しています。
      - ②この図は、庄内川の河口から約3km以上上流において、一定の条件で設定されたときの氾濫解析計算結果を基に作成したものです。
      - ③氾濫解析は、対象区域をおよそ25m程度の格子(計算メッシュという)に分割して、これを1単位として水深を計算しているため、微地形による影響が反映できない場合があります。
      - ④洪水浸水想定区域図は、氾濫計算結果から計算メッシュの埋没水深を算出し、埋没する計算メッシュとの連続性や連続土構築物(道路や鉄道の盛土など)等を考慮して図示しています。

【この地図は、国土地理院長の承認を得て、同院発行の数値地図25000(地図画像)を複製したものである。(承認番号 平28情復、第32号)】

# 庄内川水系庄内川・矢田川 洪水浸水想定区域図 (計画規模)



**凡 例**

浸水した場合に想定される水深(ワンク別)

- 5.0～10.0m未満の区域
- 3.0～5.0m未満の区域
- 1.0～3.0m未満の区域
- 0.5～1.0m未満の区域
- 0.3～0.5m未満の区域
- 0.3m未満の区域

市区分界

河川等範囲

洪水想定区域指定の対象となる洪水予報河川

**1. 説明文**

(1) この図は、庄内川水系庄内川・矢田川の洪水予報期間について、水防法の規定に基づき計画降雨により浸水が想定される区域、浸水した場合に想定される水深を表した図面です。

(2) この洪水浸水想定区域図は、指定時点の庄内川・矢田川の河道及び洪水調節施設の整備状況を勘案して、洪水防制に要する計画の基本となる年総降雨量200(毎年、1年間にその規模を超える洪水が発生する確率が1/200(0.5%)の降雨(浸水想定降雨)ならびに総降雨量1/100(毎年、1年間にその規模を超える洪水が発生する確率が1/100(1.0%)の降雨(越流域区間)に作り浸水により庄内川・矢田川が氾濫した場合の浸水の状況をシミュレーションにより予測したものです。

(3) なお、このシミュレーションの実態にあたっては、支川の(決壊による)氾濫、シミュレーションの前提となる降雨を認める規模の降雨による氾濫、高潮及び洪水による氾濫等を考慮していませんので、この浸水が想定される区域以外の区域においても浸水が発生する場合は、想定される水深が実際の浸水深と異なる場合があります。

**2. 基本事項等**

(1) 作成主体 国土交通省中部地方整備局 庄内川河川事務所

(2) 指定年月日 平成28年12月15日

(3) 告示番号 国土交通省中部地方整備局告示第136号

(4) 現行法令 水防法(昭和49年法律103号)第14条第2項

(5) 対象となる洪水予報河川

庄内川水系庄内川(浸水想定区域)

支線：秋田県土佐市肥田町後野字トチモト807番の3地先三共橋から海まで

支線：秋田県土佐市長町河合字中屋敷932番1地先三共橋から海まで

庄内川水系矢田川(浸水想定区域)

支線：秋田県名谷市東区砂田橋之丁目105番の1地先の富前橋から幹川合流点まで

支線：秋田県名谷市中山区東屋敷101番向流の富前橋から幹川合流点まで

(6) 算出の前堤となる河川堤防 庄内川(浸水想定区域)の24時間降雨量30mm

(7) 関係河川 名谷川、清瀬川、北名谷川、春日川、瀬戸川、大治川、豊山川、多治見川、土城川

(8) その他計算条件等

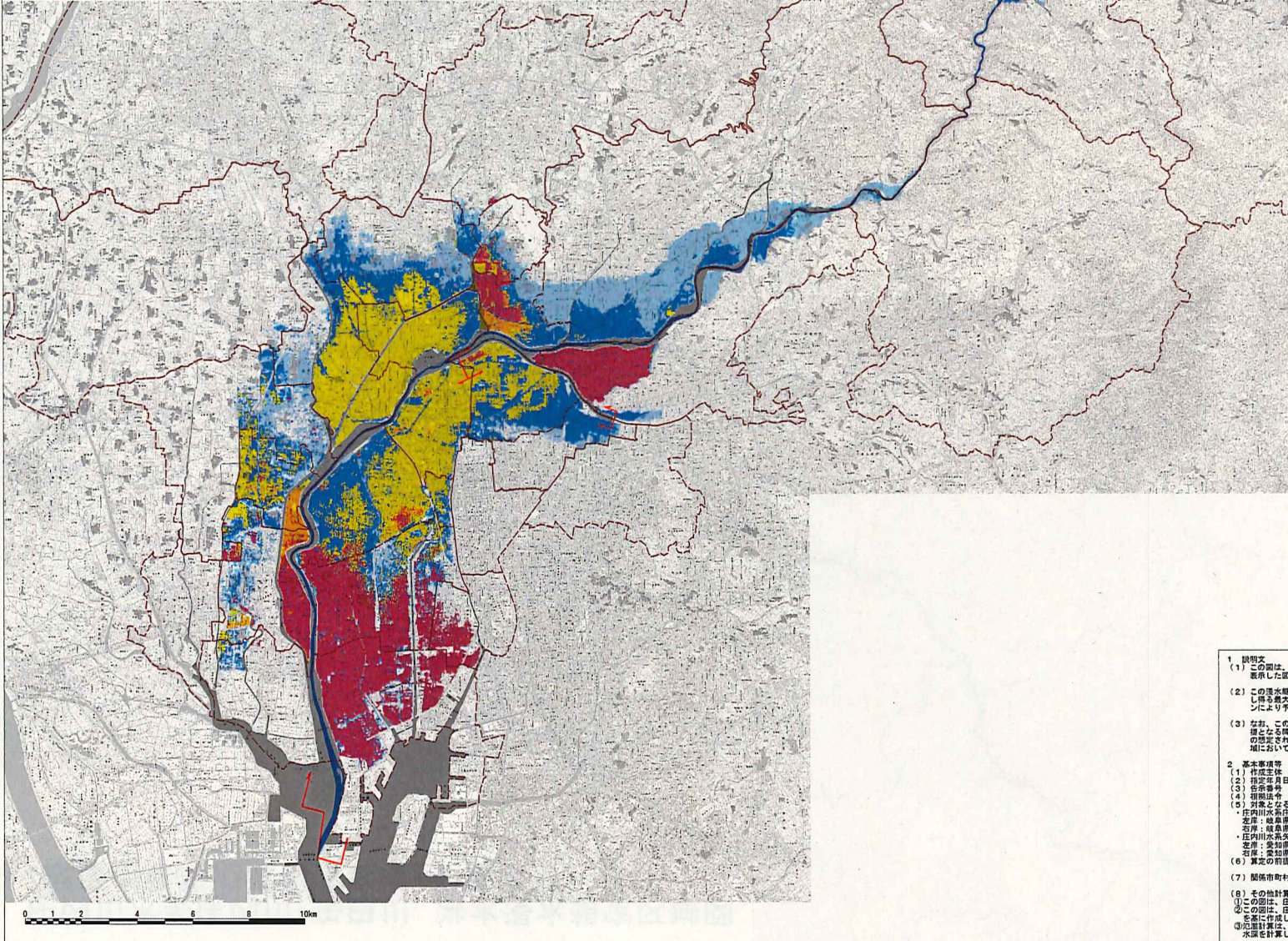
①この図は、庄内川・矢田川の洪水予報期間で建設した場合の洪水浸水想定区域等を図示しています。

②この図は、庄内川の河口から約3kmより上流において、一定の条件で建設させたときの氾濫解析計算結果を基に作成したものです。

③氾濫計算は、対象区間をおよそ25m間隔の格子(計算メッシュという)に分割して、これを1単位として水深を計算しているため、現地地による影響が風致できない場合があります。

④洪水浸水想定区域は、氾濫計算結果から計算メッシュ毎の想定浸水深を抽出し、隣接する計算メッシュとの連続性や連続土構造物(道路や鉄道の盛土など)等を考慮して図示しています。

# 庄内川水系庄内川・矢田川 洪水浸水想定区域図 (浸水継続時間)



**凡 例**

浸水深0.5m以上が継続する時刻

Light Blue	12時間
Dark Blue	24時間(1日間)
Yellow	72時間(3日間)
Orange	168時間(1週間)
Red	336時間(2週間)
Dark Red	672時間(4週間)

--- 市区町境界  
 河川等範囲  
 浸水想定区域の指定の対象となる洪水予報河川

1. 説明文  
 (1) この図は、庄内川水系庄内川・矢田川の洪水予報期間について、水防法の規定に基づき浸水継続時間を表示した図面です。  
 (2) この浸水継続時間は、指定時点の庄内川・矢田川の河況及び洪水調節施設の整備状況を勘案して、想定し得る最大規模の降雨に伴う洪水により庄内川・矢田川が氾濫した場合の浸水の状況をシミュレーションにより予測したものです。  
 (3) なお、このシミュレーションの算出にあたっては、支川の(決壊による)氾濫、シミュレーションの前報となる降雨を超える規模の降雨による氾濫、高潮及び内水による氾濫等を考慮していませんので、この想定される浸水継続時間が実際の浸水継続時間と異なる場合や、浸水継続時間が明示されていない区域においても浸水が発生する場合があります。

2. 基本事項  
 (1) 作成主体 国土交通省中部地方整備局 庄内川河川事務所  
 (2) 指定年月日 平成28年12月15日  
 (3) 告示番号 国土交通省中部地方整備局告示第156号  
 (4) 根拠法令 水防法(昭和24年法律163号)第14条第2項  
 (5) 対象となる洪水予報河川  
 ・庄内川水系庄内川(実施区域)  
 左岸：岐阜県土岐市田原町野野子トチモト807番の3地先三井橋から沼まで  
 右岸：岐阜県土岐市東町中野原532番1地先三井橋から沼まで  
 ・庄内川水系矢田川(実施区域)  
 左岸：愛知県名古屋府東区砂田橋2丁目10番の1地先の善前橋から幹川合流地点まで  
 右岸：愛知県名古屋府東区山田野原101番地の1善前橋から幹川合流地点まで  
 (6) 算定の前提となる降雨 庄内川流域(岐阜県区域)の24時間総雨量 578mm  
 庄内川流域(愛知県区域)の24時間総雨量 437mm  
 (7) 関係市町村 名古屋府、あま市、瀬戸市、北名古屋府、稲沢市、一宮市、春日井市、瀬戸市、小牧市、大治町、豊山町、多治見市、土岐市  
 (8) その他計算条件等  
 ①この図は、庄内川・矢田川の洪水予報期間で確立した場合の浸水継続時間を表示しています。  
 ②この図は、庄内川の河口から約30mより上流において、一定の条件で破壊させたときの氾濫解析計算結果を基に作成したものです。  
 ③氾濫計算は、対象区域をおよそ25m間隔の様子(計算メッシュという)に分割して、これを1単位として水深を計算しているため、微地形による影響が反映できない場合があります。

【この図は、国土地理院長の承認を得て、同院発行の数値地図25000(地図画像)を複製したものである。(承認番号 平28情報\_第623号)】

# 庄内川水系庄内川・矢田川 洪水浸水想定区域図 (家屋倒壊等氾濫想定区域(氾濫流))

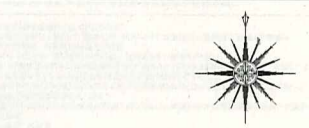
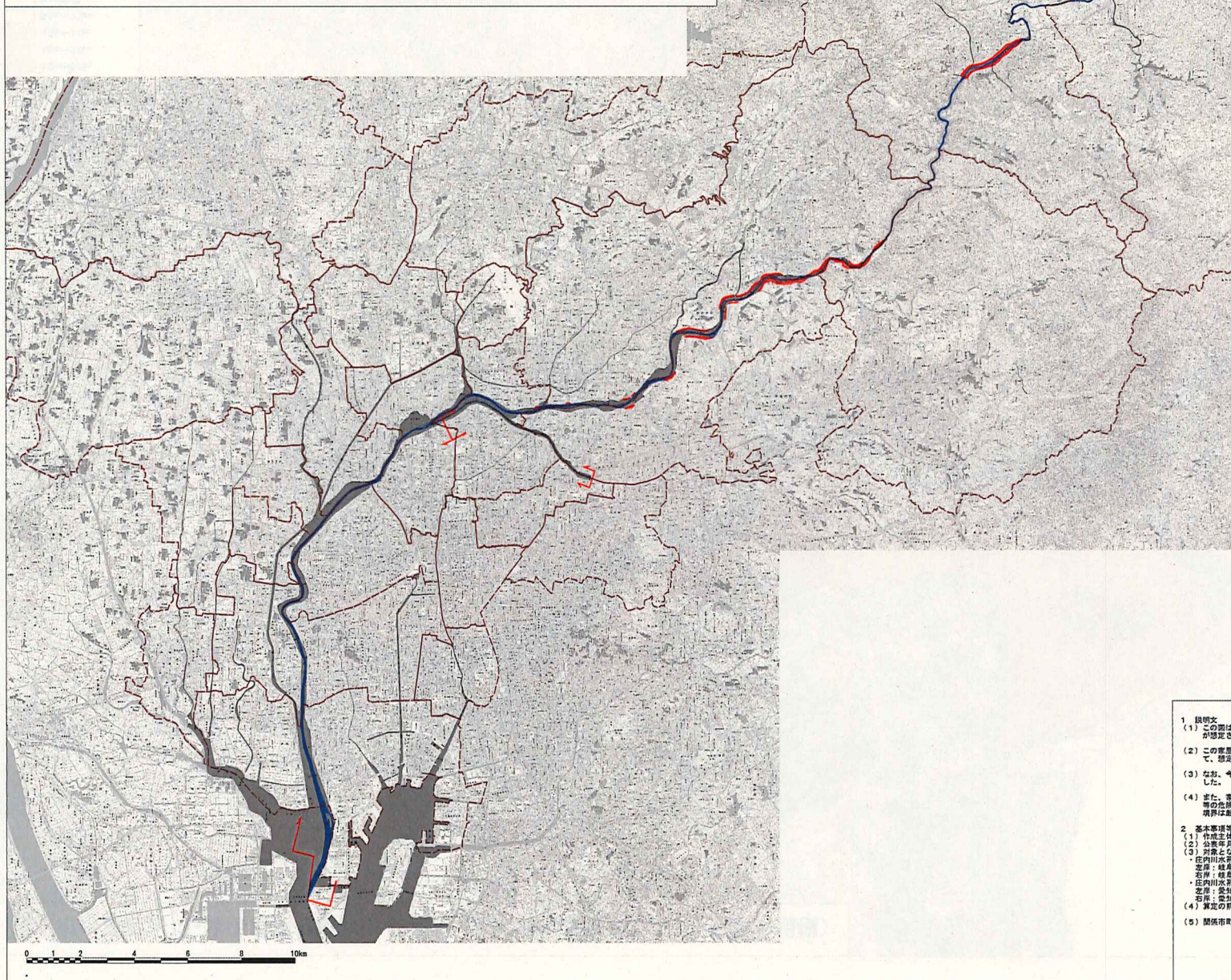


### 凡例

- 家屋倒壊等氾濫想定区域  
(氾濫によるもの)
- 市区町境界
- 河川等範囲
- 浸水想定区域指定の対象  
となる洪水予報河川

- 1 説明文
  - (1) この図は、庄内川水系庄内川・矢田川の洪水予報期間について、家屋倒壊等をもたらすような氾濫の発生が想定される区域（家屋倒壊等氾濫想定区域）を表示した図面です。
  - (2) この家屋倒壊等氾濫想定区域は、公表時点の庄内川・矢田川の河床及び洪水調節施設の整備状況を勘案して、想定し得る最大規模の降雨に於いて洪水により庄内川・矢田川が氾濫した場合の氾濫流の状況をシミュレーションにより予測したものです。
  - (3) なお、このシミュレーションの実施にあたっては、支川の（決壊による）氾濫、シミュレーションの前線となる降雨を越える規模の降雨、高潮及び内水による氾濫等を考慮していませんので、この家屋倒壊等氾濫想定区域に指定されていない区域においても家屋倒壊・流出等が発生する場合があります。
  - (4) また、家屋倒壊等氾濫想定区域は、一定の仮定を基として算定しており、(3)の条件に加え、倒壊等する家屋は確率論的な確率がないことを想定していること、地物の宅地割には家屋がない土地の状態を想定していること等の理由から、この区域の境界は厳密ではなく、あくまで目安であることに留意して下さい。
- 2 基本事項等
  - (1) 作成主体 国土交通省中部地方整備局 庄内川河川事務所
  - (2) 公表年月日 平成28年12月15日
  - (3) 対象となる洪水予報河川
    - ・庄内川水系庄内川（実施区域）
    - ・庄内川水系矢田川（実施区域）
    - ・庄内川水系矢野川（実施区域）
    - ・庄内川水系矢野川（実施区域）
    - ・庄内川水系矢野川（実施区域）
    - ・庄内川水系矢野川（実施区域）
  - (4) 算定の前提となる降雨 庄内川流域（実施区域）の24時間総雨量 57mm  
庄内川流域（実施区域）の24時間総雨量 67mm
  - (5) 関係市町村 名古屋市、あま市、清見市、春日井市、瀬戸市、大府市、多治見市、土岐市

# 庄内川水系庄内川・矢田川 洪水浸水想定区域図 (家屋倒壊等氾濫想定区域(河岸侵食))



- 凡例
- 家屋倒壊等氾濫想定区域  
(河岸侵食によるもの)
  - 市区町境界
  - 河川等範囲
  - 浸水想定区域指定の対象となる洪水予報河川

40

1 説明文  
 (1) この図は、庄内川水系庄内川・矢田川の洪水予報期間について、家屋倒壊等をもたらすような氾濫の発生が想定される区域(家屋倒壊等氾濫想定区域)を表示した図面です。  
 (2) この家屋倒壊等氾濫想定区域は、公表時点の庄内川・矢田川の河道及び洪水調節施設の整備状況を勘案して、想定し得る最大規模の降雨に伴う洪水により庄内川・矢田川の河岸の侵食等を予測したものです。  
 (3) なお、今回の予測において矢田川では、河岸の侵食により、家屋倒壊等が想定される区域はありませんでした。  
 (4) また、家屋倒壊等氾濫想定区域は、庄内川・矢田川の河原が埋塞された場合における、家屋の倒壊・流出等の危険性がある区域の目安を示すものです。但し、家屋の構造・強度特性等の違いから、この区域の境界は厳密ではなく、あくまでも目安であることに留意して下さい。

2 基本事項等  
 (1) 作成主体 国土交通省中部地方整備局 庄内川河川事務所  
 (2) 公表年月日 平成28年12月15日  
 (3) 対象となる洪水予報河川  
 ・庄内川(河内内川(指定区域))  
 左岸：岐阜県土岐市田原町野字トナモト807番の3地先三共橋から濁まで  
 右岸：岐阜県土岐市長町四合字中屋敷532番1地先三共橋から濁まで  
 ・庄内川(外庄田川(指定区域))  
 左岸：愛知県名古屋市長区砂田橋2丁目105番の1地先の宮前橋から時川合流点まで  
 右岸：愛知県名古屋市長区山田原101番地先の宮前橋から時川合流点まで  
 (4) 算定の前提となる降雨 庄内川流域(愛知県区域)の24時間総雨量 578mm  
 庄内川流域(岐阜県区域)の24時間総雨量 637mm  
 (5) 関係市町村 名古屋市、春日井市、瑞穂市、多治見市、土岐市