

SUSTAINABLE
DEVELOPMENT
GOALSいのちと暮らしをまもる
防 災 減 災

みんなでまもる土岐川・庄内川

土岐川・庄内川流域治水協議会は持続可能な開発目標（SDGs）を支援しています。

令和 5 年 9 月 1 3 日
国土交通省中部地方整備局
庄内川河川事務所

小里川ダム下流で、自らの命を守る行動を考える

～瑞浪市稲津地区の対象全区長が訓練に参加します～

ダム下流の住民を対象に、「庄内川水系 小里川（ダム下流）浸水想定図」※を活用し、一人一人のマイタイムライン（災害・避難カード）を作成する訓練を実施します。大雨が降ることを想定し、時系列に沿って得られる情報は何か、その時何をしなければならないかを考えながら、マイタイムラインを作成いただきます。この訓練を通して、小里川ダムの機能へのご理解を深めていただき、ダムから発せられる情報を基に自主的な避難行動等を考えていただくことを目的にしています。

※庄内川水系 小里川（ダム下流）浸水想定図・・・

気候変動の影響等による異常豪雨の頻発化が懸念される中、ダムの洪水調節機能を上回る洪水時に住民が円滑かつ迅速な避難行動をとれるようにするため、庄内川河川事務所が令和 2 年 5 月 29 日に公表したものの

記

1. 日 時 令和 5 年 9 月 2 0 日（水） 1 9 時 0 0 分～2 0 時 0 0 分
2. 場 所 稲津コミュニティセンター（岐阜県瑞浪市稲津町小里 697 番地の 1）多目的ホール
3. 参加者 瑞浪市稲津町内で小里川（ダム下流）浸水想定図の浸水域に含まれる地区の各区長
4. 添付資料 参考資料、取材登録書
5. 配布先 中部地方整備局記者クラブ、岐阜県政記者クラブ、多治見市政記者クラブ、恵那記者会
※取材を希望される方は、事前にご登録をお願いいたします。（別紙「取材登録書」）

【問い合わせ先】

庄内川河川事務所 小里川ダム管理支所長 かみむら 神村 しょうじ 章治
管理第一係長 ふじた 藤田 かすき 一希 電話（0573）59-0056

「小里川ダム 災害・避難カード作成訓練」取材登録書

取材を希望される方は、事前にご登録をお願いいたします。

メール 送信期限 : 9月19日(火) 16時00分

【ご登録の際にご連絡いただく内容】

1. 報道機関名

2. 取材者等

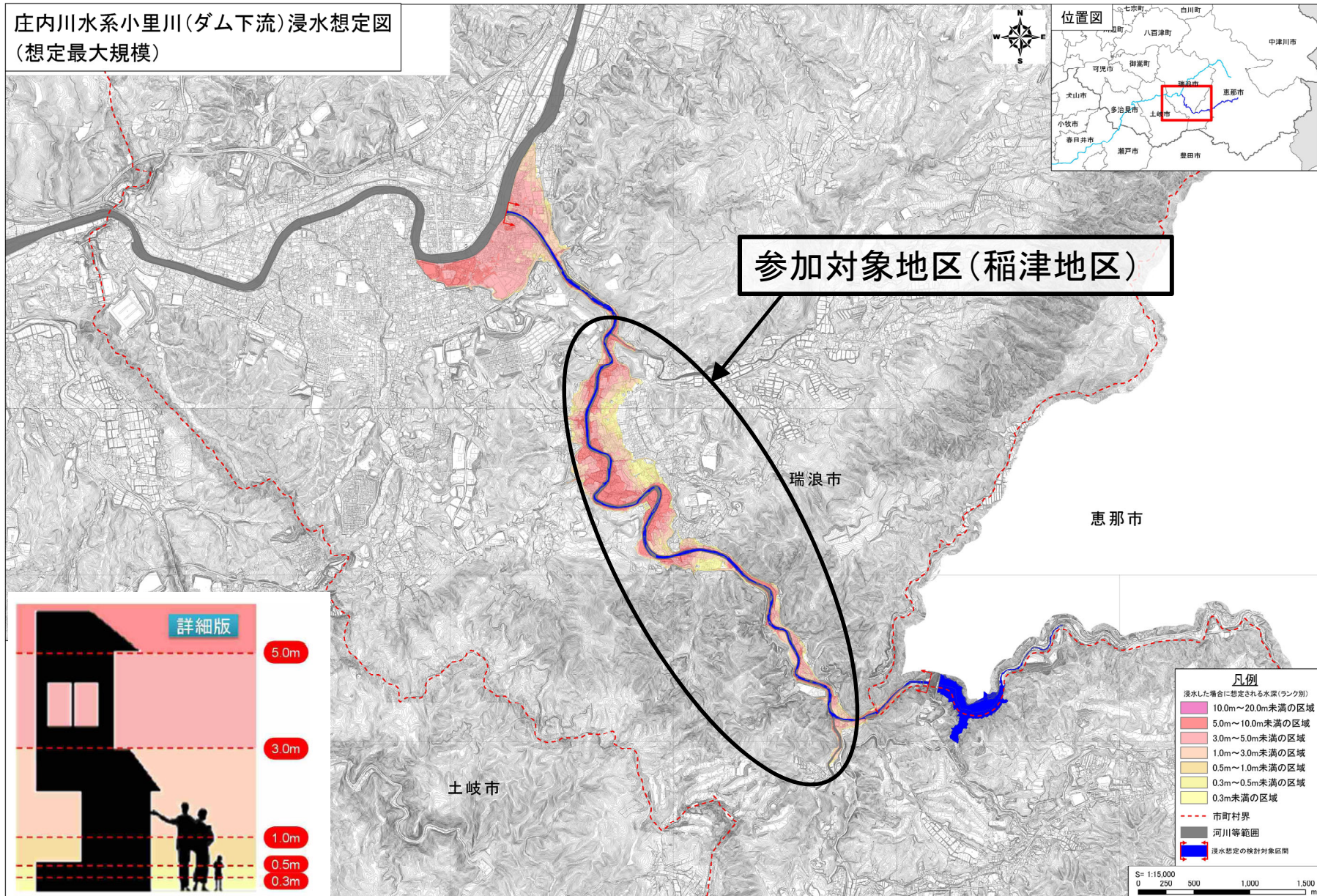
①ご氏名 ②連絡先(電話番号) ③取材人数 ④取材車両の種類等

3. 送信先アドレス : cbr-kanoriga@mlit.go.jp

マイタイムライン(災害・避難カード)作成訓練 参加地区

参考資料

庄内川水系小里川(ダム下流)浸水想定図
(想定最大規模)



マイタイムライン(災害・避難カード)作成訓練 イメージ

参考資料

④私の避難タイミング				
気象情報	大雨に関する気象情報	注意報 警報に切り替える可能性が高い注意報	警報	大雨特別警報
警報の危険度分布		注意	警戒	非常に危険 極めて危険
水位情報			危険水位到達情報(小里川土岐町観測所)	氾濫発生情報
ダム情報			ダム放流 3時間前情報	放流 1時間前情報 異常洪水時防災操作
避難情報		レベル3 (避難に時間がかかる人は避難) 高齢者等避難	レベル4 (全員避難) 避難指示	レベル5 緊急安全確保

赤枠部分を住民自ら記入してマイタイムラインを作成します

日中
夕暮れ時
（夜間に避難情報が発令される可能性がある場合）

レベル5では、既に災害が発生しています。この前までに必ず避難を完了しましょう。

①誰と避難する？

誰と？	連絡先は？

②何を持って避難する？

何を？	大きさは？	重さは？
[合計]		kg

③避難に必要な時間は？

A 安全な場所は？

＜確認してみましょう！＞

- イエローの外
- レッドの外
- 浸水区域の外

B 安全な場所まで片道何分（通常時）？

徒歩なら 分 / 車なら 分

C 安全な場所まで片道何分（豪雨時）？

徒歩なら 分 / 車なら 使用不可

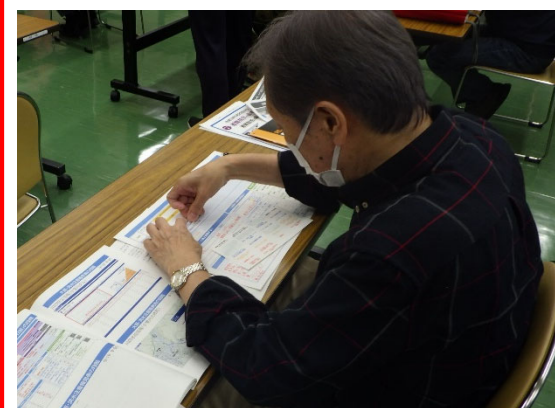
D 避難を決断してから家を出るまでに何分？ 分

E 要支援者を支援するのに何分？ 分

F 避難を決断してから安全な場所まで何分？

徒歩なら 分 / 車なら 分 / 豪雨時なら 分

(B+D+E) (B+D+E) (C+D+E)



作成の様子