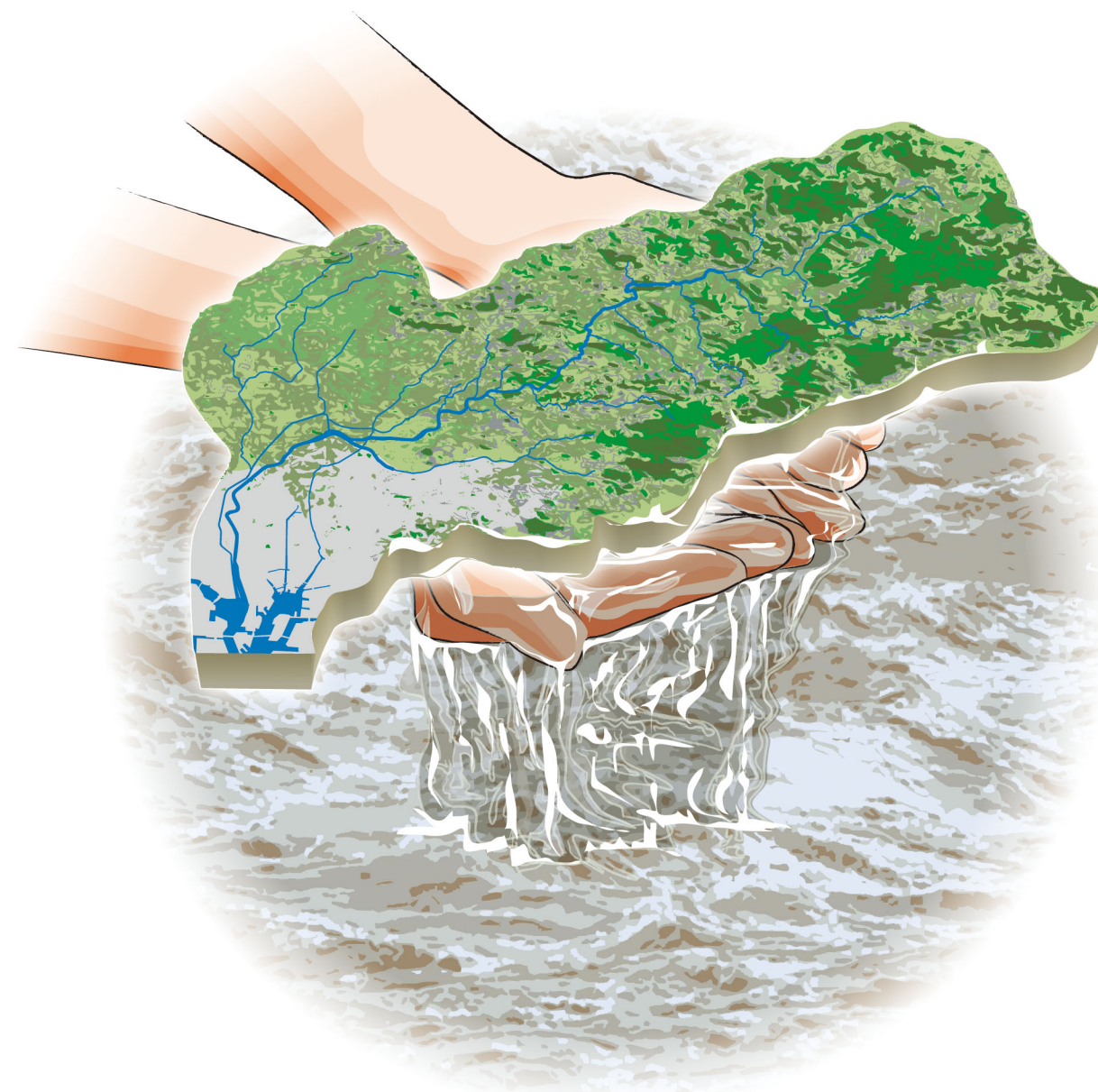




みんながもてる土岐川・庄内川

土岐川・庄内川流域治水協議会は持続可能な開発目標(SDGs)を支援しています。

SUSTAINABLE
DEVELOPMENT
GOALS



構成員

- | | | | |
|---------------------|----------------------|-----|-------|
| 多治見市 | 瑞浪市 | 恵那市 | 土岐市 |
| 名古屋市 | 一宮市 | 瀬戸市 | 春日井市 |
| 犬山市 | 江南市 | 小牧市 | 稲沢市 |
| 尾張旭市 | 岩倉市 | 清須市 | 北名古屋市 |
| あま市 | 長久手市 | 豊山町 | 大口町 |
| 扶桑町 | 大治町 | 蟹江町 | |
| 岐阜県 県土整備部・都市建設部・林政部 | 愛知県 建設局・農林基盤局 | | |
| 多治見砂防国道事務所・庄内川河川事務所 | 東海農政局 | | |
| 林野庁 中部森林管理局 | 気象庁 岐阜地方気象台・名古屋地方気象台 | | |

オブザーバー

- | | | |
|-----------------------|--------------------|----------|
| 国土交通省 中部地方整備局 建政部・河川部 | 日本下水道事業団 | 中部電力株式会社 |
| 中日本高速道路株式会社 | 名古屋高速道路公社 | 岐阜県 農政部 |
| 森林整備センター | 東海旅客鉄道株式会社 建設工事事務部 | 環境省 |

「庄内川水系流域治水プロジェクト」についてのお問い合わせは下記まで

■【土岐川・庄内川流域治水協議会事務局】お問い合わせ先

国土交通省 中部地方整備局 庄内川河川事務所 調査課

- 住所 〒462-0052 愛知県名古屋市北区福德町5丁目5-2
- 電話番号 052-914-6713
- FAX 052-914-6947
- メールアドレス cbr-shonai00@mlit.go.jp

土岐川・庄内川流域治水協議会

WEB https://www.cbr.mlit.go.jp/shonai/bousai/ryuuki_chisui_kyougikai/index.html



～東西を繋ぎ、日本経済を支える名古屋都市圏を
水害から守る流域治水対策～

流域治水 in土岐川・庄内川 プロジェクト

令和3年3月
(令和4年3月更新)



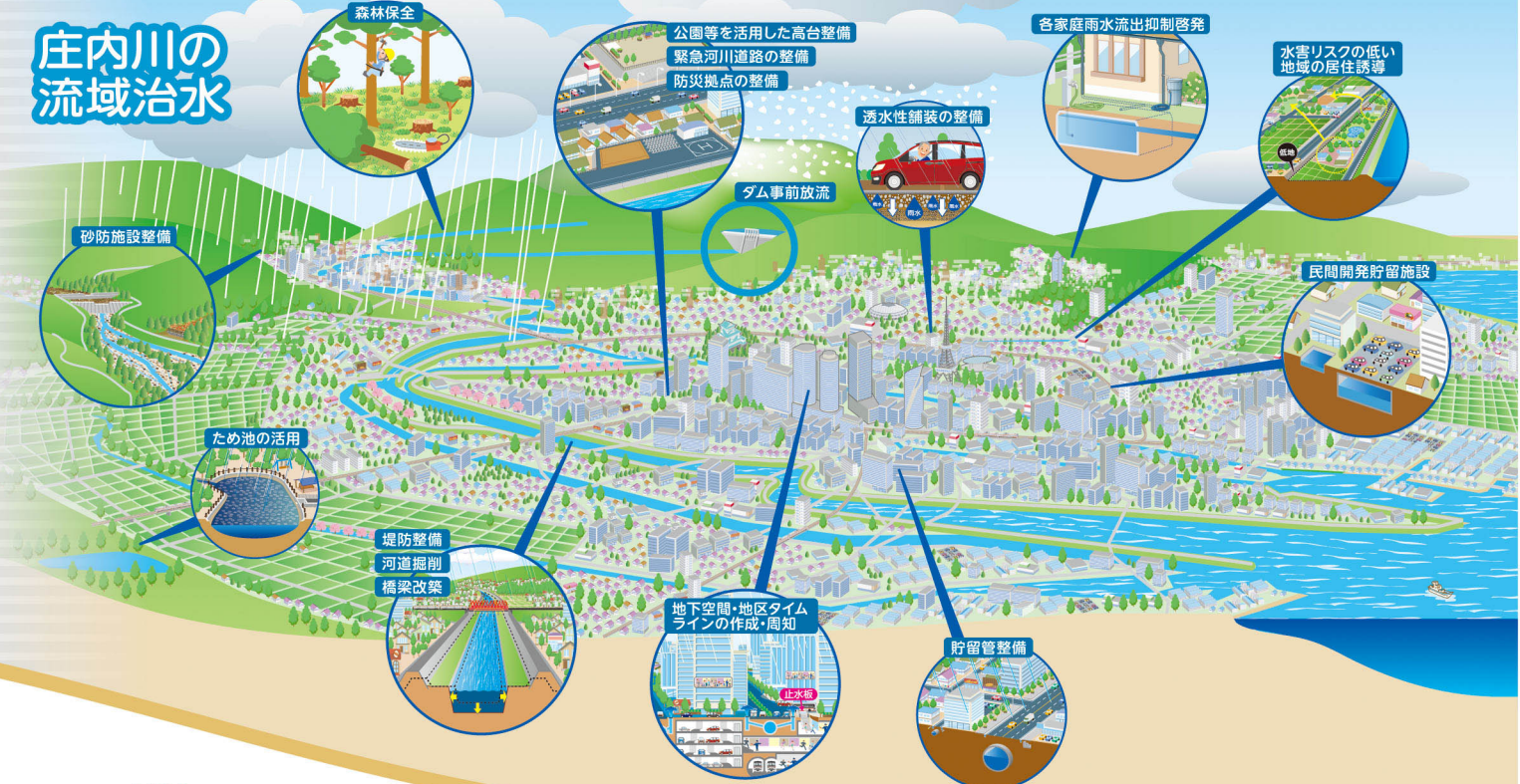
流域治水ムービー公開中

「流域治水」への転換

- ▶ 気候変動による水災害リスクの増大に備えるためには、これまでの河川管理者等の取組だけでなく、流域に関わる関係者が、主体的に治水に取り組む社会の構築が求められます。河川・下水道管理者等による治水に加え、あらゆる関係者により流域全体で行う治水、それが「流域治水」です。
- ▶ 庄内川流域は、日本経済を支える産業集積地域である反面、日本一のゼロメートル地帯を有する、水害リスクが高い地域です。平成12年9月には東海豪雨により、未曾有の都市型水害となった苦い経験もあります。
- ▶ これらの背景を踏まえ、地域とともに水災害に強いまちづくりをめざすために、庄内川流域のあらゆる関係者(国・県・市町・企業・住民等)により、庄内川水系流域治水プロジェクトをとりまとめ、事前防災対策を進めていきます。

庄内川流域全体の目標

1 東西を繋ぎ、日本経済を支える名古屋都市圏を水害から守る流域治水対策



多治見市

オール多治見による雨水流出抑制と市民の防災意識向上を实践、中流域の役割として下流に位置する市町への流出負担軽減

主な取組

- 雨水貯留施設の新設
- 地区タイムラインの作成支援

瑞浪市

上流域に位置する自治体として、豊かな水辺環境の維持に努めるとともに、中・下流域への流出負担軽減を推進し、市民の防災意識向上を図る

主な取組

- 既設貯留施設(ため池等)の事前放流
- 関係機関との連携強化

恵那市

庄内川流域の源流部に位置する恵那市“水源地の森林を守り、育て豊かな水を下流域へ”を目標に森林保全事業を実施

主な取組

- 森林整備(間伐)
- 高齢者避難計画策定の推進

土岐市

【上流域の自治体として雨水流出抑制に努め、市民の防災意識向上を目指す】森林保全やため池貯留等による雨水流出抑制、災害図上訓練や小学校を対象とした防災教育による防災意識の向上に努める。

主な取組

- ため池等の事前放流
- 災害図上訓練の実施

名古屋市

新しい時代にふさわしい豊かな未来を創る!世界に冠たる「NAGOYA」へ向けて、あらゆる関係者により、広範囲に存在する災害リスクに対応し、名古屋大都市圏の中核都市として、全国の都市部の先駆けとなるような流域治水を展開

主な取組

- 狭窄部における橋梁改築
- 公園等を活用した高台整備

一宮市

みんなで取り組む流域治水～浸水被害ゼロの新たなまちづくり～

主な取組

- 貯留施設(公園等)の整備
- 浸水対策施設設置補助

春日井市

★安全安心で快適な住環境が整ったライフタウン!—これからは住みつけたいまちへ向けて、国・県、そして市民とともに進める庄内川・八田川・地蔵川・内津川流域全体の治水対策—

主な取組

- 雨水調整池等の整備
- 市民への土のう事前配布

犬山市

上流域の役割として下流に位置する市町村への流出負担軽減及び市民の防災意識向上の実施を目指す。具体的施策としては、流域抑制のための排水網の増強や、ハザードマップ作成等により住民の防災意識向上を実施していく。

主な取組

- 雨水排水網の増強
- ハザードマップ作成

江南市

浸水被害のないまちづくりを推進し、【地域とつくる多様な暮らしを“選べる生活都市”】をめざす。具体的施策としては、雨水貯留施設整備や避難情報周知等の流域治水対策を実施していく。

主な取組

- 雨水貯留施設の整備
- 避難情報の周知

小牧市

いつ起こるか分からない大雨による浸水被害を最小限に抑制し、市民の貴重な生命と財産を守る。市民自らが災害に備えるとともに、地域住民がお互いに顔の見える関係を構築することで、災害発生時に地域が一体となって被害を最小限に抑えられるまちを目指す。

主な取組

- 準用河川整備
- 学校区単位の防災訓練

稲沢市

安全・安心で、健康に暮らせるまち【INAZAWA】雨水貯留施設の整備、被害の軽減対策を実施し安全安心を目指す。

主な取組

- 調節池の整備
- 監視カメラの設置・増設

岩倉市

「住むなら岩倉!子育て・健康・安心なまち」治水対策にも取り組み「やっぱり岩倉がい〜わ」といわれる市を目指す。公共施設(公園、学校等)に雨水調整池を整備、排水機場の更新、避難計画策定などの対策を行う。

主な取組

- 雨水調整池の整備
- 高齢者等の避難高等計画の策定の推進

清須市

水と歴史が織りなされた安心・快適で元気な都市を目指し、市民と行政が一体となって災害への備えを充実させ、安全で安心に暮らせるまちをつくる

主な取組

- 雨水幹線の整備
- 手づくりハザードマップの作製

北名古屋市

市民と行政が同じゴールをめざして協働してまちづくりを進めることで「健康快適都市」誰もがいきいきと安全・安心に暮らせるまちをめざす。浸水被害対策としては、雨水による氾濫被害を軽減させるために、幹線排水路や貯留施設・排水ポンプの整備を実施していく。

主な取組

- 幹線排水路の改修
- 排水ポンプ場の整備

あま市

“あまチカラ”により、住みやすいまちづくりを実現するための雨水流出抑制・防災対策推進を図り、AMEと共存するAMAを創る。

主な取組

- 雨水貯留浸透施設の整備
- マイタイムライン作成の促進

長久手市

万博理念を継承し、自然環境にこだわるまちづくり。具体的な施策としては、水害ゼロを目指し、河道の継続的な維持管理と早期避難を可能にする

主な取組

- 河道の継続的な維持管理
- ハザードマップの更新

豊山町

被害軽減を目的とした流域治水対策及び町民の防災教育の推進等を実践し、「安全・安心で住みやすさを実感できるまちづくり」の実現を目指す。

主な取組

- 排水機場の増強
- 避難場所や経路に関する情報の周知

大口町

災害に強い豊かな生活基盤の創造を目指しています!災害などから住民の大切な生命や財産を守るために災害に強い都市基盤の整備を進めるとともに、関係者間の連携を通じて地域の自主的な防災活動の一層の充実を図り、安心して暮らせるまちづくりを進めています。

主な取組

- ハザードマップの更新
- 危機管理型水位計の設置

扶桑町

みんなで“守る”まちづくりを目指し、雨水流出抑制と住民の防災意識向上を实践し下流域への流出抑制していく。

主な取組

- 雨水流出抑制
- 浸水防止堰設置の支援

大治町

安全で安心して暮らせるまちづくり 海拔ゼロメートル地域として、発生しやすい浸水被害の未然防止に努め、町民の防災意識を育む

主な取組

- 排水施設の機能維持
- 一次避難地となる防災公園整備

蟹江町

「豊かな環境と安全がもたらす持続可能なまちづくり」をめざす。具体的な施策としては、排水ポンプの増強等による内水対策や、地区防災計画の推進等による住民の防災意識向上を図っていく。

主な取組

- 排水ポンプの増強
- 地区防災計画の推進

中部電力

“住みたいまち 誇れるまち 新しいせと” 水災害リスクを低減するまちづくり

主な取組

- ため池の活用
- 水害リスクの低い地域への移住誘導の検討

名古屋高速

いつも近くに名古屋高速

NEXCO 中日本

JA東海

尾張旭市 「すくすくのびのび尾張旭市」雨に強いまちづくり

主な取組

- 排水施設の整備・維持管理
- 防災指針の検討・作成

FMC

大治町 安全で安心して暮らせるまちづくり

MAFF Ministry of Agriculture, Forestry and Fisheries

主な整備メニュー

橋梁改築 (JR新幹線橋等3橋)



新川圏域

【愛知県】
新川、五条川、地藏川等の堤防整備、河道掘削、ポンプ場の新設・増強、洪水調節池の整備等

貯留管等の整備 (名古屋市)



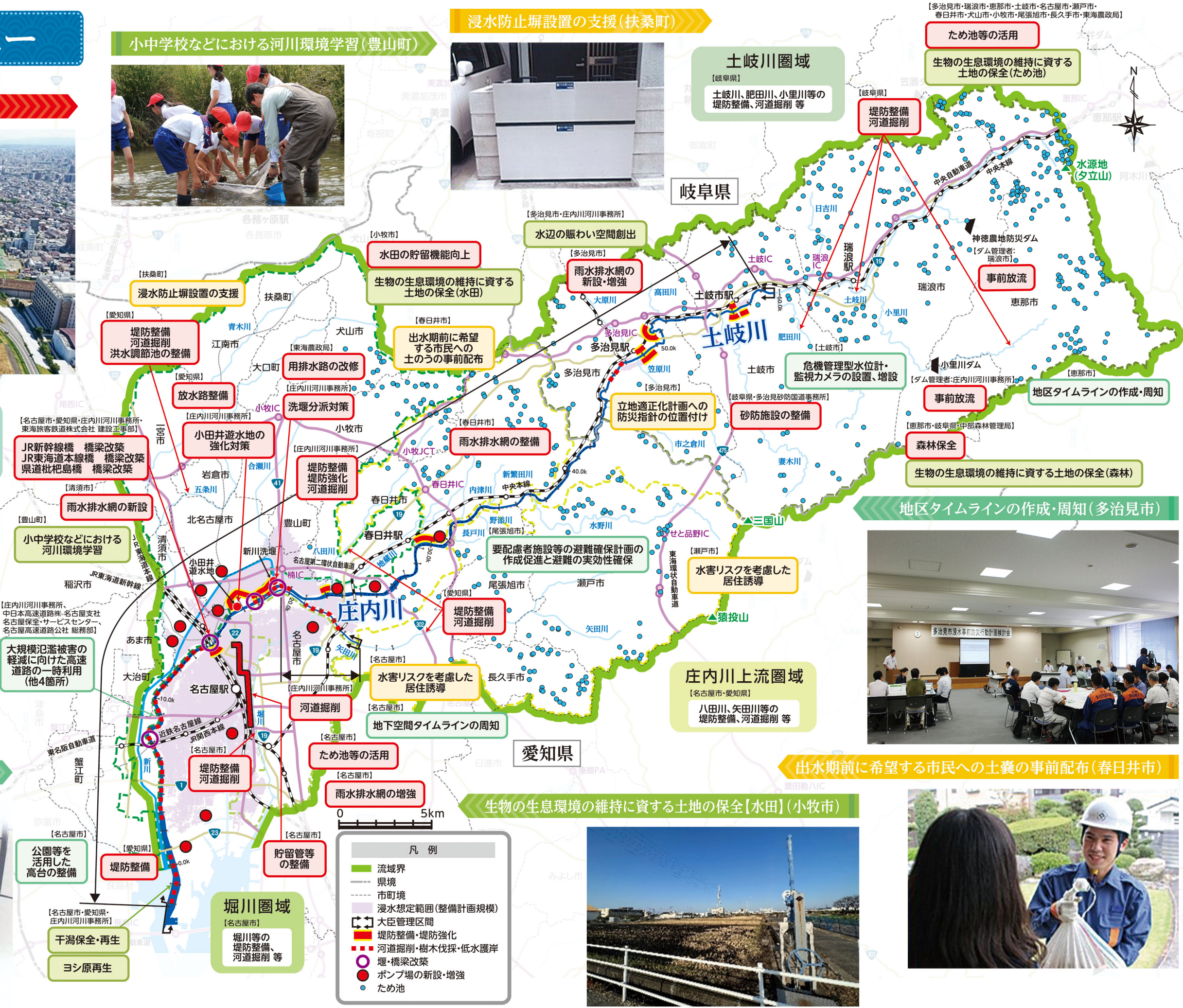
公園等を活用した高台の整備 (名古屋市)



小中学校などにおける河川環境学習 (豊山町)



浸水防止塀設置の支援 (扶桑町)



流域治水対策の内容

② プロジェクトの計画

庄内川流域の特徴を踏まえ、**狭窄部対策(橋梁改築)**等の対策に加え、**水害リスクを考慮した居住誘導の推進、公園等を活用した高台の整備、地下空間・地区タイムラインの作成・周知**等をあらゆる関係者と一丸となって実施します。あわせて、**グリーンインフラの取組**も実施します。

氾濫をできるだけ防ぐ・減らすための対策

対策内容	短期	中期	中長期
堤防整備、河道掘削、橋梁改築、放水路整備 (大臣直轄区間) (圏域区間) (準用河川・普通河川整備)	狭窄部下流の名古屋市御地蔵等ままもも河道掘削	狭窄部における橋梁改築(名古屋市)	狭窄部上流の多治見市御地蔵等ままもも河道掘削
用排水路の改修	取水高整備(豊知郡)	用排水路の改修(豊知郡・美濃市)	準用河川整備(小牧市)
排水機場等の新設・増強・長寿命化対策	事前放流等の実施(瑞穂市・中川区河川事務所)	排水機場の増強(豊山町)	1号倉庫本線、新幹線橋梁完成
流出抑制対策	既存ダム2ダムにおける事前放流等の実施・体制構築	調整池の整備(瑞穂市)	調整池の整備(豊山町)
貯留管等の整備	貯留管等の整備	名古屋中央雨水調整池(名古屋市)	雨水調整池の整備(豊山町)
民間開発による貯留施設設置指導	民間開発による貯留施設設置指導	雨水対策施設設置補助(一宮市)	ため池等の事前放流(七尾町)
各家庭等における雨水貯留浸透施設整備への支援	ため池の維持管理(名古屋市)	ため池の活用(瑞穂市)	
ため池等の活用	ため池等の活用		
水田の貯留機能向上	水田の貯留機能向上		
透水性舗装の整備	透水性舗装の整備		
森林保全	森林保全	森林整備(岡田市)	森林整備(岡田市)
土砂災害対策	砂防施設の整備	砂防施設の整備(瑞穂市・多治見市河川事務所)	砂防施設の整備(瑞穂市・多治見市河川事務所)
治山施設の整備	治山施設の整備	治山施設の整備(瑞穂市・中川区森林管理課)	治山施設の整備(瑞穂市・中川区森林管理課)
雨水排水網の新設・増強	雨水排水網の新設・増強	雨水排水網の増強(大山市)	雨水排水網の増強(大山市)
内水被害軽減対策	ポンプ場の新設・増強・機能強化	ポンプ場の新設・増強・機能強化(尾張旭市)	ポンプ場の新設・増強・機能強化(尾張旭市)
	効率的なポンプ運転調整ルールの検討	効率的なポンプ運転調整ルールの検討(北名古屋市)	効率的なポンプ運転調整ルールの検討(北名古屋市)

被害対象を減少させるための対策

対策内容	短期	中期	中長期
頻発・激化する自然災害に対応した「安全なまちづくり」に向けた取組	立地適正化計画への防災指針の位置付け	立地適正化計画への防災指針の位置付け(多治見市)	
浸水ハザードエリアにおける各家庭等への浸水防止対策	浸水防止策の支援(岐阜市)	浸水防止策の支援(岐阜市)	市民への土のう事前配布(春日井市)

被害の軽減、早期復旧・復興のための対策

対策内容	短期	中期	中長期
早期復旧に備えた対策	防災拠点の整備	一次避難地となる防災公園整備(大治町)	
	緊急河川敷道路の整備	緊急河川敷道路の整備	
	大規模氾濫被害軽減に向けた高速道路の一時利用	大規模氾濫被害軽減に向けた高速道路の一時利用	
被害軽減対策	公園等を活用した高台の整備	公園等を活用した高台の整備(名古屋市)	
	広域避難計画の策定	広域避難計画の策定	
	地下空間・地区タイムラインの作成・周知	地下空間タイムラインの周知・フォローアップ(名古屋市)	地区タイムラインの作成支援(多治見市)
	水位周知下水道の指定・運用	水位周知下水道の指定・運用	
	要配慮者施設等の避難確保計画の作成促進と避難の実効性確保	要配慮者施設等の避難確保計画の作成促進と避難の実効性確保	
	関係機関との連携強化	関係機関との連携強化(多治見市)	中小河川における浸水想定区域のハザードマップへの反映
	ハザードマップの更新	ハザードマップの更新(長久手市・大治町)	ハザードマップの更新(長久手市・大治町)
	水害リスク空白域の解消	水害リスク空白域の解消	
	土砂災害警戒区域等の指定・周知	土砂災害警戒区域等の指定・周知	
	気象に関する予報精度の向上	気象に関する予報精度の向上	
住民の主体的な避難行動を促す取組	避難場所や経路等に関する情報の周知	避難場所や経路等に関する情報の周知(江津市)	
	分かりやすい教材等を用いた防災教育・人材育成の推進	分かりやすい教材等を用いた防災教育・人材育成の推進(あま市)	手づくりハザードマップの作成(清須市)
	ハザードマップの周知および住民の水害リスクに対する理解促進の取組	ハザードマップの周知および住民の水害リスクに対する理解促進の取組(瑞穂市)	ハザードマップの周知および住民の水害リスクに対する理解促進の取組(瑞穂市)
ソフト対策のための整備	危機管理型水位計・監視カメラの設置・増設	危機管理型水位計・監視カメラの設置・増設(土岐市)	危機管理型水位計・監視カメラの設置・増設(土岐市)

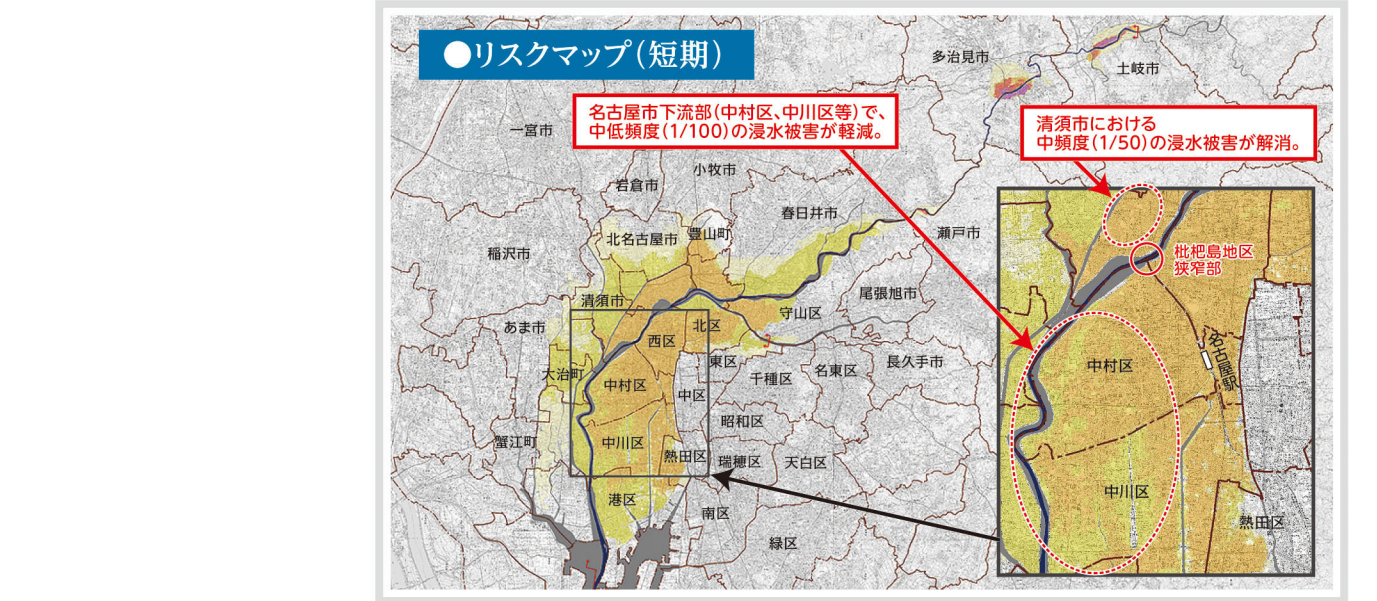
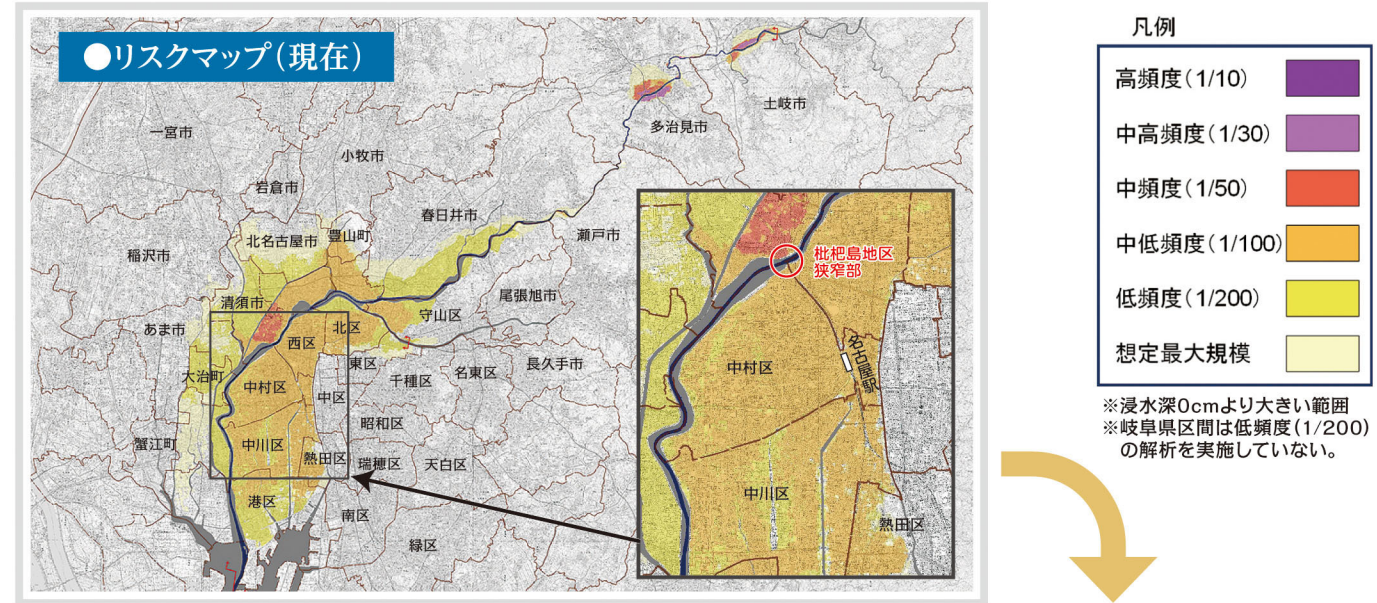
※ [色付き] : 対策実施に向けた調整・検討期間を示す。

気候変動を踏まえた更なる対策を推進

③ プロジェクトの効果

国直轄区間の河川整備の効果(短期)

※下図は外水氾濫のみを想定したものであり、内水氾濫を考慮した場合には浸水範囲の拡大や浸水深の増大が生じる場合があります。
※短期の図については、国直轄事業の実施による効果を示しています。



グリーンインフラの取組

対策内容	短期	中期	中長期
自然環境の保全・復元などの自然再生	レキ河原再生(庄内川河川事務所)	レキ河原再生(庄内川河川事務所)	新幹線干渉の保全
河川の連続性の回復	矢田川ハースエプロジェクト(豊知郡)	フィッシュウェイ・サポーターとの協働による魚道点検(岐阜県)	
ヨシ原再生			
水際環境の創出			五条川における生物多様性と外来生物の駆除(若狭市)
生物の多様な生息・生育環境の創出による生態系ネットワークの形成			
健全な水循環の確保			森林保全(豊田市)
沿川の保水・遊水機能を有する土地を保全			ため池の復元(名古屋市)
治水対策における多自然川づくり			河川美化活動(清須市)
魅力ある水辺空間・賑わい創出			かわまちづくり(多治見市)
自然環境が有する多様な機能活用の取組			親子ふれあい観察会(江津市)
			板屋木沿いの遊歩道整備(瀬戸市)
			環境学習支援(豊知郡)
			民間協働による水質調査