

# 庄内川水系流域治水プロジェクト (各施策版)

氾濫をできるだけ防ぐ・減らすための対策・・・P. 3

被害対象を減少させるための対策・・・P. 8

被害の軽減、早期復旧・復興のための対策・・・P. 9

# ■ 堤防整備、河道掘削、橋梁改築、放水路整備用水路の改修、排水機場等の新設・増強・長寿命化対策 【氾濫をできるだけ防ぐ・減らすための対策】

## 取組事例

### ① 堤防整備、河道掘削、橋梁改築、放水路整備

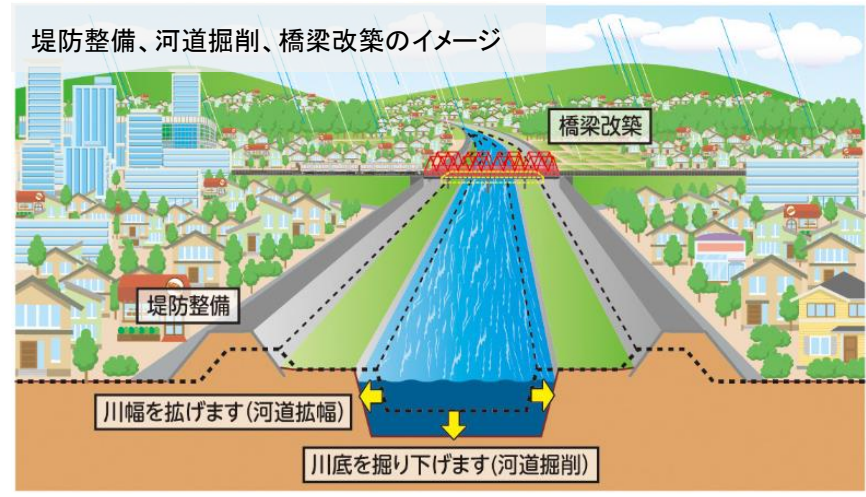
- ・ 狭窄部における橋梁改築
- ・ 準用河川・普通河川整備
- ・ 河川浚渫
- ・ 橋梁改築、堤防(護岸)整備
- ・ 河道内の樹木伐採等の実施
- ・ 河道掘削の調査、継続的な維持管理

### ② 用排水路の改修

- ・ 新木津用水路 薬師川河川供用区間の改修 (国営総合農地防災事業)

### ③ 排水機場等の新設・増強・長寿命化対策

- ・ 久田良木川排水機場増強
- ・ 地蔵川排水機場(新設)、水場川及び鴨田川排水機場(増強) 等



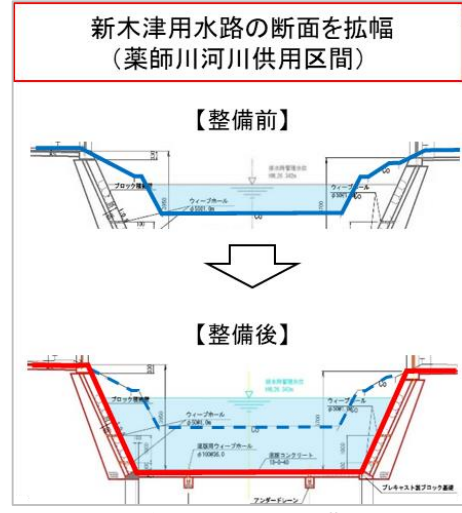
橋梁改築－狭窄部対策(庄内川河川事務所)



準用河川整備(小牧市)



堤防整備(一宮市(準)千間堀川)



用排水路の改修(東海農政局)

庄内川流域治水協議会構成員のうち、上記と同様の取組を行っている関係機関

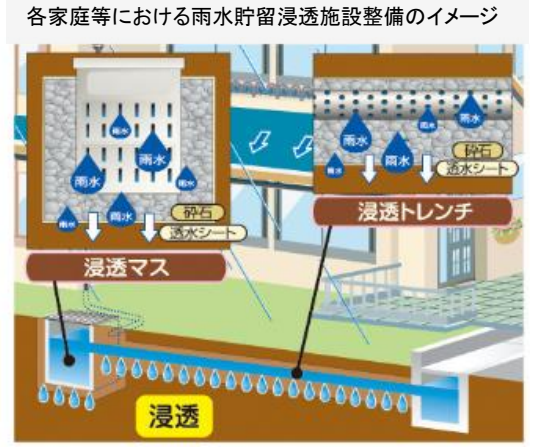
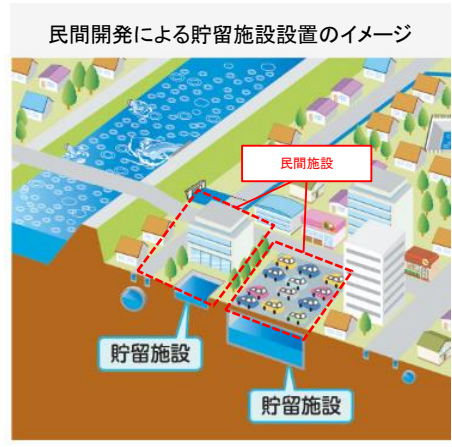
- 多治見市①、瑞浪市①、恵那市①、土岐市①、名古屋市①③、一宮市①、瀬戸市①、小牧市①、長久手市①、豊山町①③、大治町①、岐阜県①、愛知県①③、東海農政局②、庄内川河川事務所①

# ■ 流出抑制対策 1/2 【氾濫をできるだけ防ぐ・減らすための対策】

- ① 既存ダム2ダムにおける  
事前放流等の実施・体制構築・貯留管等の整備
- ② 貯留管等の整備
- ③ 民間開発による貯留施設設置指導
- ④ 各家庭等における雨水貯留浸透施設整備への支援

## 取組事例

- ① 既存ダム2ダムにおける  
事前放流等の実施・体制構築・貯留管等の整備
- ② 貯留管等の整備
  - ・ 雨水貯留施設の新設
  - ・ 調整池の堆積土砂の浚渫
  - ・ 貯留施設、調整池、調節池、雨水貯留施設、雨水幹線の整備、維持、回復
- ③ 民間開発による貯留施設設置指導
  - ・ 開発行為に対する流出抑制指導



- ④ 各家庭等における  
雨水貯留浸透施設整備への支援
  - ・ 雨水貯留施設設置補助金交付
  - ・ 浄化槽雨水貯留施設転用費補助金交付



庄内川流域治水協議会構成員のうち、上記と同様の取組を行っている関係機関  
多治見市<sup>②③④</sup>、瑞浪市<sup>①③</sup>、土岐市<sup>③</sup>、名古屋市<sup>②</sup>、一宮市<sup>②④</sup>、春日井市<sup>②④</sup>、犬山市<sup>④</sup>、江南市<sup>②③④</sup>、小牧市<sup>②④</sup>、  
稲沢市<sup>②</sup>、尾張旭市<sup>②</sup>、岩倉市<sup>②</sup>、清須市<sup>②③④</sup>、北名古屋市<sup>②③④</sup>、あま市<sup>②</sup>、扶桑市<sup>②③④</sup>、大治町<sup>②③</sup>、蟹江町<sup>②④</sup>、  
愛知県<sup>②</sup>、庄内川河川事務所<sup>①</sup>

# ■ 流出抑制対策 2/2 【氾濫をできるだけ防ぐ・減らすための対策】

- ⑤ ため池等の活用
- ⑥ 水田の貯留機能向上
- ⑦ 透水性舗装の整備
- ⑧ 森林保全

## 取組事例

### ⑤ ため池等の活用

- ・ 既設貯留施設(ため池等)の事前放流
- ・ 河川・ため池・調節池の堆積土砂の浚渫等
- ・ ため池の機能強化(施設改良、耐震化)

### ⑥ 水田の貯留機能向上

- ・ 水田利用による雨水流出抑制対策

### ⑦ 透水性舗装の整備

### ⑧ 森林保全

- ・ 間伐等森林の整備による洪水緩和機能の保全・強化
- ・ 森林の適正な管理

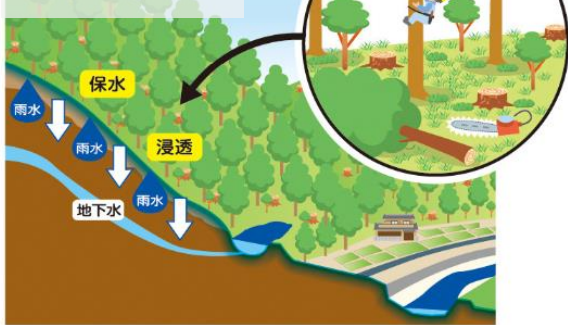


河川・ため池・調節池の堆積土砂の浚渫(名古屋市)

透水性舗装の整備のイメージ



森林保全のイメージ



森林保全“間伐”(恵那市)

庄内川流域治水協議会構成員のうち、上記と同様の取組を行っている関係機関  
多治見市<sup>⑤</sup>、恵那市<sup>⑤⑧</sup>、土岐市<sup>⑤⑧</sup>、名古屋市<sup>⑤</sup>、一宮市<sup>④</sup>、瀬戸市<sup>⑤</sup>、春日井市<sup>⑤</sup>、小牧市<sup>⑤⑥</sup>、尾張旭市<sup>⑤⑥⑦</sup>、  
清須市<sup>⑦</sup>、あま市<sup>⑦</sup>、岐阜県<sup>⑧</sup>、林野庁<sup>⑧</sup>

# ■土砂災害対策 【氾濫をできるだけ防ぐ・減らすための対策】

- ① 砂防施設の整備
- ② 治山施設の整備

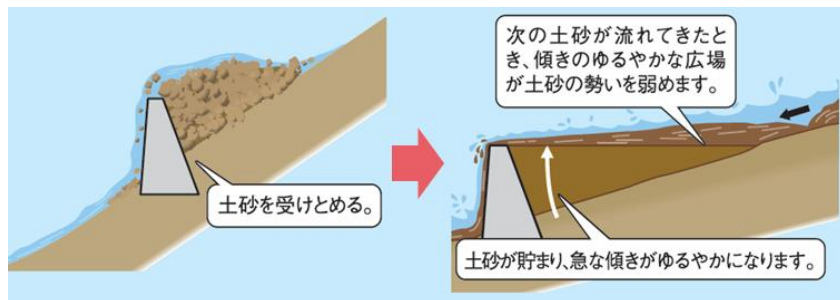
## 取組事例

### ① 砂防施設の整備

- ・ 砂防施設の整備
- ・ 急傾斜施設の整備

### ② 治山施設の整備

- ・ 治山施設の整備



砂防施設の整備のイメージ



＜鍛冶ヶ入川第5砂防堰堤＞  
砂防施設の整備(多治見砂防国道事務所)



治山ダム工

治山施設の整備(愛知県)



治山堰堤

治山施設の整備(岐阜県)



木製校倉式ダム工

治山施設の整備(愛知県)

庄内川流域治水協議会構成員のうち、上記と同様の取組を行っている関係機関

岐阜県<sup>①②</sup>、愛知県<sup>①②</sup>、多治見砂防国道事務所<sup>①</sup>、林野庁<sup>②</sup>

# ■内水被害軽減対策【氾濫をできるだけ防ぐ・減らすための対策】

- ① 雨水排水網の新設・増強
- ② ポンプ場の新設・増強・機能強化
- ③ 効率的なポンプ運転調整ルール of 検討

## 取組事例

### ① 雨水排水網の新設・増強

- ・ 下水道雨水管渠の整備
- ・ 排水施設の整備・維持管理

### ② ポンプ場の新設・増強・機能強化

- ・ ポンプの新設、機能強化、更新(耐震化、耐水化)

### ③ 効率的なポンプ運転調整ルール of 検討

- ・ より効果的、効率的なポンプ運転調整、排水調整ルール of 検討



雨水排水網の新設・増強  
雨水排水路(多治見市)



雨水排水網の増強(名古屋市)



地蔵川排水機場の整備(愛知県)

庄内川流域治水協議会構成員のうち、上記と同様の取組を行っている関係機関

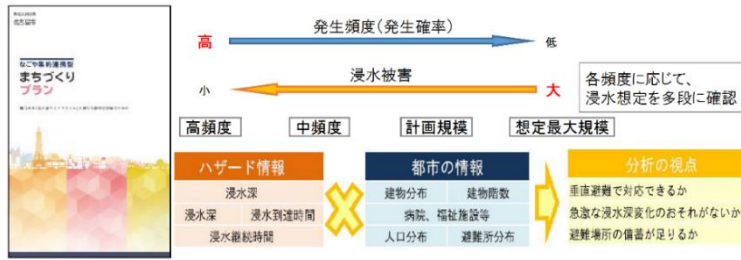
多治見市①、名古屋市①②③、一宮市①②、春日井市①②、犬山市①、小牧市①、尾張旭市①、岩倉市②、清須市①②、北名古屋市①②、あま市②、豊山町①、大治町②、蟹江町②、愛知県③

■ 頻発・激甚化する自然災害に対応した「安全なまちづくり」に向けた取組、  
浸水ハザードエリアにおける各家庭等への浸水防止対策 【被害対象を減少させるための対策】

- ① 立地適正化計画への防災指針の位置付け
- ② 水害リスクの低い地域への居住誘導
- ③ 浸水防止塀設置の支援
- ④ 出水期前に希望する市民への土のうの事前配布

取組事例

- ① 立地適正化計画への防災指針の位置付け
  - ・ 安全なまちづくりの推進
  - ・ 防災指針の検討・作成
  - ・ 防災指針のガイドライン検討のモデル都市
- ② 水害リスクの低い地域への居住誘導
  - ・ 立地適正化計画に基づき水害リスクの低い地域への居住誘導
- ③ 浸水防止塀設置の支援
- ④ 出水期前に希望する市民への土のうの事前配布



安全なまちづくりの推進(名古屋市)



浸水防止塀設置の支援  
(扶桑町)



出水期前に希望する市民への土のうの配布(春日井市)

庄内川流域治水協議会構成員のうち、上記と同様の取組を行っている市町村  
 多治見市①、瑞浪市①、名古屋市①②、瀬戸市②、春日井市①④、犬山市①、尾張旭市①④、清須市①、扶桑町③

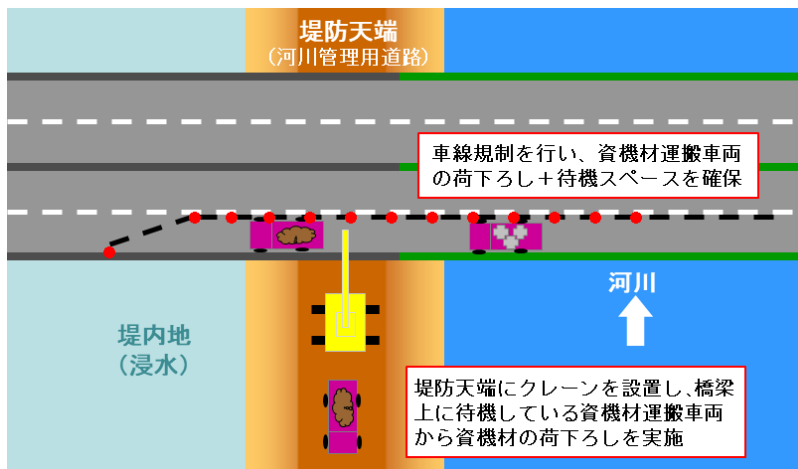


# ■ 早期復旧に備えた対策【被害の軽減、早期復旧・復興のための対策】

- ① 防災拠点の整備
- ② 緊急河川敷道路の整備
- ③ 大規模氾濫被害の軽減に向けた高速道路の一時利用

## 取組事例

- ① 防災拠点の整備
  - ・ 一次避難地となる防災公園整備
  - ・ 後方支援を担う基幹的防災拠点の整備
  - ・ 防災拠点の整備
- ② 緊急河川敷道路の整備
- ③ 大規模氾濫被害の軽減に向けた高速道路の一時利用



大規模氾濫被害の軽減に向けた高速道路の一時利用イメージ (庄内川河川事務所)



庄内川流域治水協議会構成員のうち、上記と同様の取組を行っている市町村  
大治町①、愛知県①、庄内川河川事務所①②③

## ■被害軽減対策 1/2 【被害の軽減、早期復旧・復興のための対策】

- ① 公園等を活用した高台の整備
- ② 広域避難計画の策定
- ③ 地下空間・地区タイムラインの作成・周知
- ④ 水位周知下水道の指定・運用
- ⑤ 要配慮者施設等の避難確保計画の作成促進と避難の実効性確保

### 取組事例

- ① 公園等を活用した高台の整備
- ② 広域避難計画の策定
  - ・ 想定最大規模の洪水を踏まえた広域避難の策定
- ③ 地下空間・地区タイムラインの作成・周知
  - ・ 自治体タイムラインの作成、周知  
(運用・住民周知・見直しの実施、地区タイムラインの作成支援)
- ④ 水位周知下水道の指定・運用
- ⑤ 要配慮者施設等の避難確保計画の作成促進と避難の実効性確保
  - ・ 高齢者避難行動計画の策定



公園等を活用した高台の整備  
(名古屋市)



地区タイムラインの作成・周知  
(多治見市)



地区タイムライン作成(恵那市)

庄内川流域治水協議会構成員のうち、上記と同様の取組を行っている市町村

多治見市<sup>③</sup>、瑞浪市<sup>③</sup>、恵那市<sup>③</sup>、土岐市<sup>③</sup>、名古屋市<sup>①②③④</sup>、岩倉市<sup>③</sup>、清須市<sup>②</sup>、あま市<sup>③</sup>、蟹江町<sup>③</sup>、岐阜県<sup>②</sup>、  
全市町<sup>⑤</sup>、多治見砂防国道事務所<sup>③</sup>

# ■被害軽減対策 2/2 【被害の軽減、早期復旧・復興のための対策】

- ⑥ 関係機関との連携強化
- ⑦ ハザードマップの更新
- ⑧ 水害リスク空白域の解消
- ⑨ 土砂災害警戒区域等の指定・周知

## 取組事例

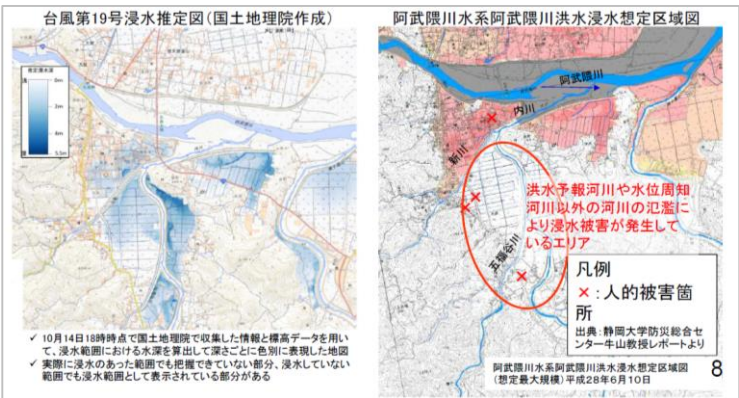
- ⑥ 関係機関との連携強化
  - ・ 多治見市浸水対策協議会
  - ・ 土岐川流域新五流総地域委員会の開催
- ⑦ ハザードマップの更新
  - ・ ハザードマップの作成、活用、更新、配布
- ⑧ 水害リスク空白域の解消
- ⑨ 土砂災害警戒区域等の指定・周知



土岐川流域新五流総地域委員会  
(岐阜県・多治見市・瑞浪市・土岐市・恵那市)



ハザードマップの更新  
(大口町)



水害リスク空白域の解消イメージ  
(※国土交通省<中小河川の水害リスク評価に関する技術検討会>より)

## 庄内川流域治水協議会構成員のうち、上記と同様の取組を行っている市町村

多治見市<sup>⑥⑦</sup>、瑞浪市<sup>⑥⑦</sup>、土岐市<sup>⑥</sup>、名古屋市<sup>⑦</sup>、瀬戸市<sup>⑦</sup>、春日井市<sup>⑦</sup>、犬山市<sup>⑦</sup>、小牧市<sup>⑦</sup>、尾張旭市<sup>⑦</sup>、岩倉市<sup>⑦</sup>、北名古屋市<sup>⑦</sup>、あま市<sup>⑦</sup>、長久手市<sup>⑦</sup>、大口町<sup>⑦</sup>、大治町<sup>⑦</sup>、蟹江町<sup>⑦</sup>、岐阜県<sup>⑥⑨</sup>、愛知県<sup>⑨</sup>、多治見砂防国道事務所<sup>⑥</sup>、庄内川河川事務所<sup>⑥</sup>

# ■住民の主体的な避難行動を促す取組【被害の軽減、早期復旧・復興のための対策】

- ① 避難場所や経路等に関する情報の周知
- ② 分かりやすい教材等を用いた防災教育
- ③ ハザードマップの周知および住民の水害リスクに対する理解促進の取組

## 取組事例

- ① 避難場所や経路等に関する情報の周知
- ・ 気象・防災情報の提供
  - ・ 防災ハンドブック改訂・防災メール
  - ・ ハザードマップ更新に伴う防災の手引き配布
  - ・ 避難場所・経路の情報推進
  - ・ 電話・登録制メール、防災行政無線による情報伝達
  - ・ あらゆる機会を活用した水災害リスク情報の提供
  - ・ 土地購入時における水災害リスク情報の提供
  - ・ 土砂災害関連情報配信



みずから守るプログラムによる  
手作りハザードマップ(清須市)



水防訓練(尾張旭市)

- ② 分かりやすい教材等を用いた防災教育
- ・ 防災教育の実施
  - ・ 住民防災意識向上のための取組(小学生対象の防災教育)
  - ・ 住民への普及・啓発(雨水流出抑制の推進)



防災教育(瀬戸市)

- ③ ハザードマップの周知および住民の水害リスクに対する理解促進の取組
- ・ 水防・自主防災訓練等の実施
  - ・ 住民連携による施設維持(点検および操作訓練)
  - ・ 手作りハザードマップの作製
  - ・ マイタイムライン作成の推進



洪水避難ビル誘導標識(江南市)

庄内川流域治水協議会構成員のうち、上記と同様の取組を行っている市町村  
 多治見市<sup>②③</sup>、瑞浪市<sup>①③</sup>、土岐市<sup>②③</sup>、名古屋市<sup>②</sup>、一宮市<sup>①</sup>、春日井市<sup>②</sup>、犬山市<sup>①②</sup>、江南市<sup>①②</sup>、小牧市<sup>①②</sup>、  
 稲沢市<sup>①</sup>、岩倉市<sup>①②③</sup>、清須市<sup>①②③</sup>、あま市<sup>①②③</sup>、豊山町<sup>①②</sup>、扶桑町<sup>①②</sup>、大治町<sup>②③</sup>、蟹江町<sup>③</sup>、岐阜県<sup>①</sup>、  
 愛知県<sup>①②③</sup>、多治見砂防国道事務所<sup>③</sup>

# ■ソフト対策のための整備【被害の軽減、早期復旧・復興のための対策】

## ① 危機管理型水位計・監視カメラの設置・増設

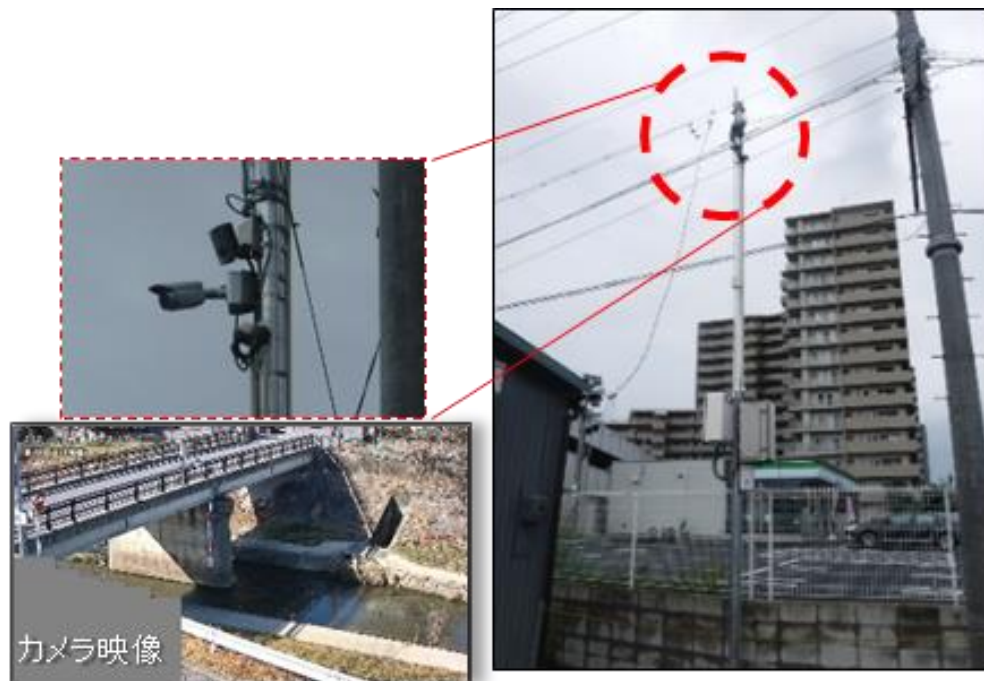
### 取組事例

- ① 危機管理型水位計・監視カメラの設置・増設
  - ・ ライブカメラ等による水位情報の配信

危機管理型水位計の設置・増設のイメージ



監視カメラの設置・増設(稲沢市)



監視カメラの設置・増設(長久手市)

庄内川流域治水協議会構成員のうち、上記と同様の取組を行っている市町村

土岐市①、春日井市①、犬山市①、稲沢市①、長久手市①、大口町①、岐阜県①、愛知県①、庄内川河川事務所①