

# 庄内川水系流域治水プロジェクト (各施策版)



みんなでまもる土岐川・庄内川



氾濫をできるだけ防ぐ・減らすための対策	・ ・ ・	P. 3
被害対象を減少させるための対策	・ ・ ・	P. 8
被害の軽減、早期復旧・復興のための対策	・ ・ ・	P. 9
グリーンインフラの取組	・ ・ ・	P. 14

# ■堤防整備、河道掘削、橋梁改築、放水路整備用水路の改修、排水機場等の新設・増強・長寿命化対策【氾濫をできるだけ防ぐ・減らすための対策】

## 取組事例

### ① 堤防整備、河道掘削、橋梁改築、放水路整備

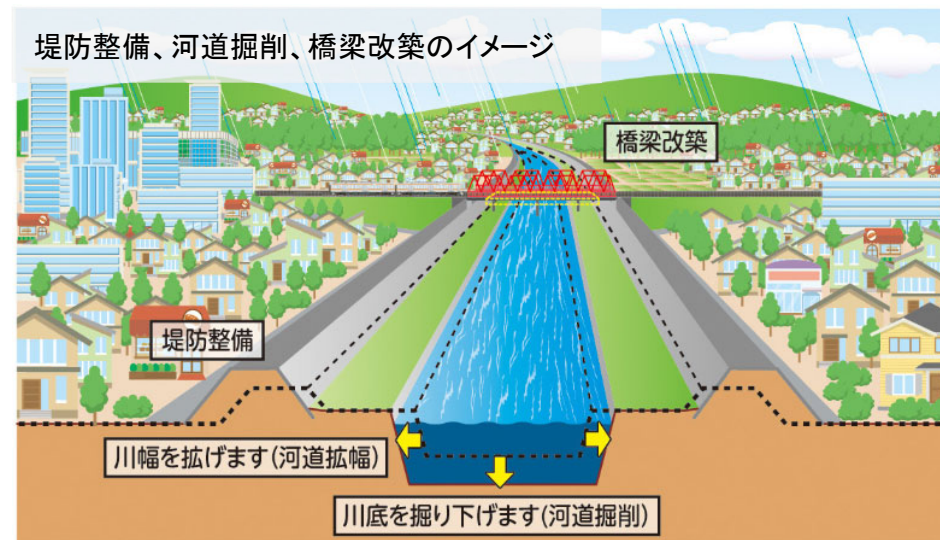
- ・ 狭窄部における橋梁改築
- ・ 準用河川・普通河川整備
- ・ 河川浚渫
- ・ 橋梁改築、堤防（護岸）整備
- ・ 河道内の樹木伐採等の実施
- ・ 河道掘削の調査、継続的な維持管理

### ② 用排水路の改修

- ・ 新木津用水路 薬師川河川供用区間の改修（国営総合農地防災事業）

### ③ 排水機場等の新設・増強・長寿命化対策

- ・ 久田良木川排水機場増強
- ・ 地蔵川排水機場（新設）、水場川及び鴨田川排水機場（増強）等



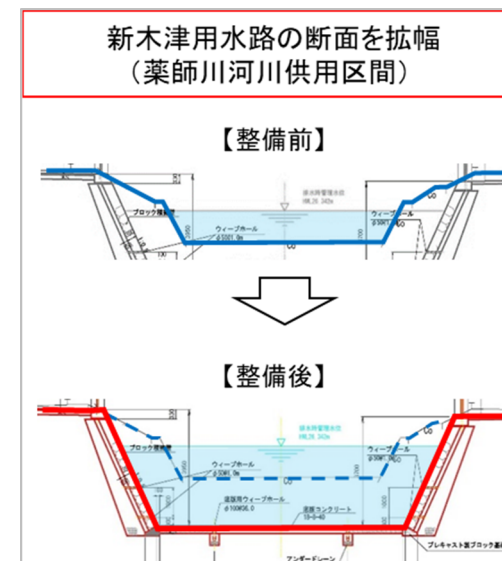
橋梁改築—狭窄部対策(庄内川河川事務所)



準用河川整備(小牧市)



堤防整備(一宮市(準)千間堀川)



用排水路の改修(東海農政局)

土岐川・庄内川流域治水協議会構成員のうち、上記と同様の取組を行っている関係機関

多治見市①、瑞浪市①、恵那市①、土岐市①、名古屋市①③、一宮市①、瀬戸市①、小牧市①、長久手市①、豊山町①③、大治町①、岐阜県①、愛知県①③、東海農政局②、庄内川河川事務所①

# ■流出抑制対策 1/2【氾濫をできるだけ防ぐ・減らすための対策】

- ① 既存ダム2ダムにおける  
事前放流等の実施・体制構築・貯留管等の整備
- ② 貯留管等の整備
- ③ 民間開発による貯留施設設置指導
- ④ 各家庭等における雨水貯留浸透施設整備への支援

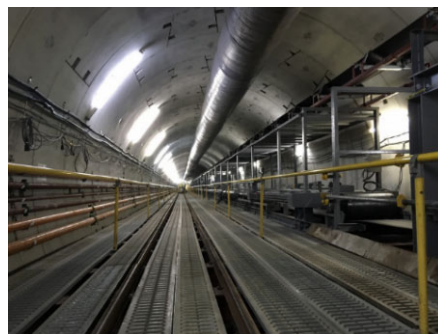
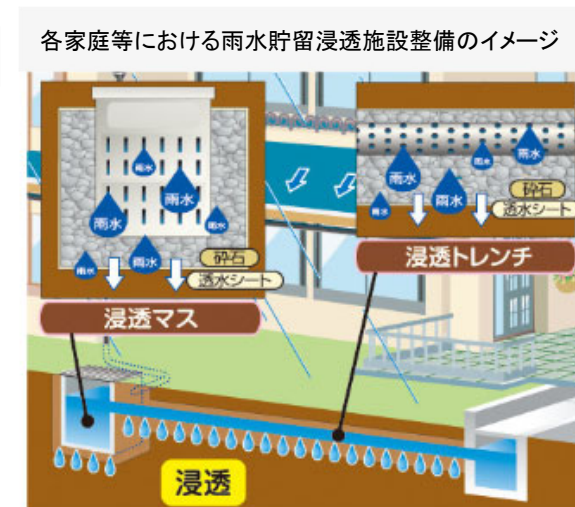
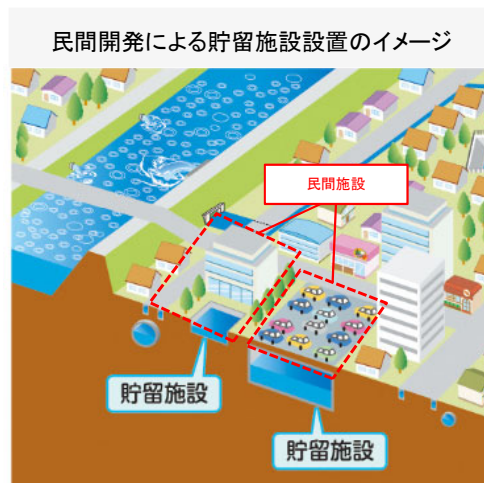
## 取組事例

- ① 既存ダム2ダムにおける  
事前放流等の実施・体制構築・貯留管等の整備

- ② 貯留管等の整備
  - ・ 雨水貯留施設の新設
  - ・ 調整池の堆積土砂の浚渫
  - ・ 貯留施設、調整池、調節池、雨水貯留施設、雨水幹線の整備、維持、回復

- ③ 民間開発による貯留施設設置指導
  - ・ 開発行為に対する流出抑制指導

- ④ 各家庭等における  
雨水貯留浸透施設整備への支援
  - ・ 雨水貯留施設設置補助金交付
  - ・ 浄化槽雨水貯留施設転用費補助金交付



貯留管等の整備  
(名古屋市)



雨水貯留施設の整備  
(北名古屋市)



雨水貯留施設の整備  
(大治町)

土岐川・庄内川流域治水協議会構成員のうち、上記と同様の取組を行っている関係機関

多治見市<sup>②③④</sup>、瑞浪市<sup>①③</sup>、土岐市<sup>③</sup>、名古屋市<sup>②</sup>、一宮市<sup>②④</sup>、春日井市<sup>②④</sup>、犬山市<sup>④</sup>、江南市<sup>②③④</sup>、小牧市<sup>②④</sup>、  
稲沢市<sup>②</sup>、尾張旭市<sup>②</sup>、岩倉市<sup>②</sup>、清須市<sup>②③④</sup>、北名古屋市<sup>②③④</sup>、あま市<sup>②</sup>、扶桑市<sup>②③④</sup>、大治町<sup>②③</sup>、蟹江町<sup>②④</sup>、  
愛知県<sup>②</sup>、庄内川河川事務所<sup>①</sup>



# ■流出抑制対策 2/2 【氾濫をできるだけ防ぐ・減らすための対策】

⑤ ため池等の活用

⑥ 水田の貯留機能向上

⑦ 透水性舗装の整備

⑧ 森林保全

## 取組事例

⑤ ため池等の活用

- ・ 既設貯留施設(ため池等)の事前放流
- ・ 河川・ため池・調節池の堆積土砂の浚渫等
- ・ ため池の機能強化(施設改良、耐震化)

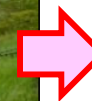
⑥ 水田の貯留機能向上

- ・ 水田利用による雨水流出抑制対策

⑦ 透水性舗装の整備

⑧ 森林保全

- ・ 間伐等森林の整備による洪水緩和機能の保全・強化
- ・ 森林の適正な管理



河川・ため池・調節池の堆積土砂の浚渫(名古屋市)

透水性舗装の整備のイメージ



森林保全のイメージ



森林保全“間伐”(恵那市)

土岐川・庄内川流域治水協議会構成員のうち、上記と同様の取組を行っている関係機関

多治見市<sup>⑤</sup>、瑞浪市<sup>⑤</sup>、恵那市<sup>⑤⑧</sup>、土岐市<sup>⑤⑧</sup>、名古屋市<sup>⑤</sup>、瀬戸市<sup>⑤</sup>、春日井市<sup>⑤</sup>、犬山市<sup>⑤</sup>、小牧市<sup>⑤⑥</sup>、尾張旭市<sup>⑤⑥⑦</sup>、清須市<sup>⑦</sup>、あま市<sup>⑦</sup>、長久手市<sup>⑤</sup>、岐阜県<sup>⑧</sup>、林野庁<sup>⑧</sup>、東海農政局<sup>⑤⑥</sup>、多治見砂防国道事務所<sup>⑧</sup>

# ■土砂災害対策 【氾濫をできるだけ防ぐ・減らすための対策】

- ① 砂防施設の整備
- ② 治山施設の整備

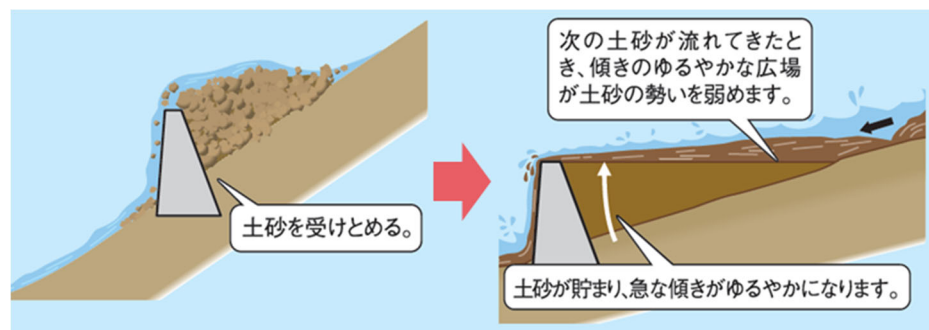
## 取組事例

### ① 砂防施設の整備

- ・ 砂防施設の整備
- ・ 急傾斜施設の整備

### ② 治山施設の整備

- ・ 治山施設の整備



砂防施設の整備のイメージ



＜鍛冶ヶ入川第5砂防堰堤＞  
砂防施設の整備(多治見砂防国道事務所)



治山ダム工

治山施設の整備(愛知県)



治山堰堤

治山施設の整備(岐阜県)



木製校倉式ダム工

治山施設の整備(愛知県)

土岐川・庄内川流域治水協議会構成員のうち、上記と同様の取組を行っている関係機関

岐阜県<sup>①②</sup>、愛知県<sup>①②</sup>、多治見砂防国道事務所<sup>①</sup>、林野庁<sup>②</sup>



# ■内水被害軽減対策【氾濫をできるだけ防ぐ・減らすための対策】

- ① 雨水排水網の新設・増強
- ② ポンプ場の新設・増強・機能強化
- ③ 効率的なポンプ運転調整ルール of 検討

## 取組事例

- ① 雨水排水網の新設・増強
  - ・ 下水道雨水管渠の整備
  - ・ 排水施設の整備・維持管理
- ② ポンプ場の新設・増強・機能強化
  - ・ ポンプの新設、機能強化、更新(耐震化、耐水化)
- ③ 効率的なポンプ運転調整ルール of 検討
  - ・ より効果的、効率的なポンプ運転調整、排水調整ルール of 検討



雨水排水網の新設・増強  
雨水排水路(多治見市)



雨水排水網の増強(名古屋市)



地蔵川排水機場の整備(愛知県)

土岐川・庄内川流域治水協議会構成員のうち、上記と同様の取組を行っている関係機関

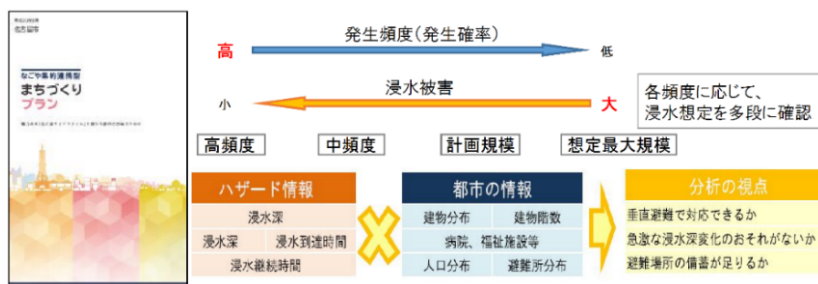
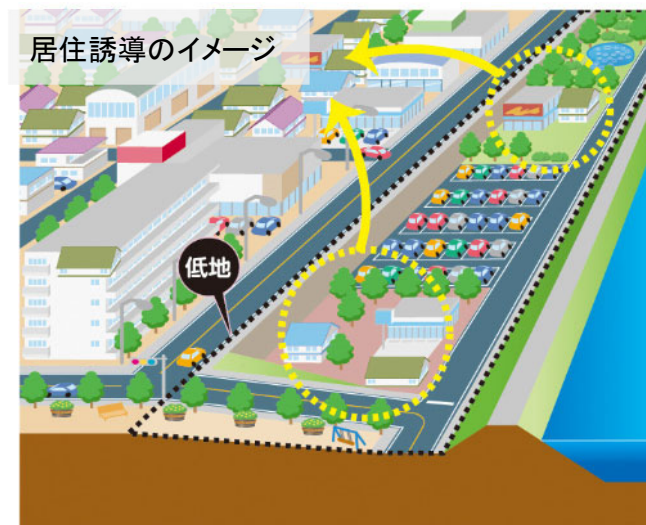
多治見市①、名古屋市①②③、一宮市①②③、春日井市①②、犬山市①、小牧市①③、稲沢市③、尾張旭市①、岩倉市②③、清須市①②③、北名古屋市①②③、あま市②③、豊山町①③、大治町②③、蟹江町②、愛知県③

# ■ 頻発・激甚化する自然災害に対応した「安全なまちづくり」に向けた取組、 浸水ハザードエリアにおける各家庭等への浸水防止対策 【被害対象を減少させるための対策】

- ① 立地適正化計画への防災指針の位置付け
- ② 水害リスクを考慮した居住誘導
- ③ 浸水防止塀設置の支援
- ④ 出水期前に希望する市民への土のうの事前配布

## 取組事例

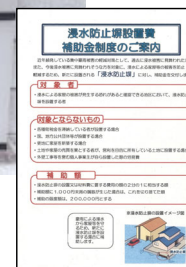
- ① 立地適正化計画への防災指針の位置付け
  - ・ 安全なまちづくりの推進
  - ・ 防災指針の検討・作成
  - ・ 防災指針のガイドライン検討のモデル都市
- ② 水害リスクを考慮した居住誘導
  - ・ 立地適正化計画に基づく居住誘導
- ③ 浸水防止塀設置の支援
- ④ 出水期前に希望する市民への土のうの事前配布



安全なまちづくりの推進 (名古屋市)



浸水防止塀設置の支援 (扶桑町)



出水期前に希望する市民への土のうの配布 (春日井市)

土岐川・庄内川流域治水協議会構成員のうち、上記と同様の取組を行っている市町村

多治見市①、瑞浪市①、名古屋市①②、瀬戸市②、春日井市①④、犬山市①、尾張旭市①④、清須市①、扶桑町③



# ■ 早期復旧に備えた対策【被害の軽減、早期復旧・復興のための対策】

- ① 防災拠点の整備
- ② 緊急河川敷道路の整備
- ③ 大規模氾濫被害の軽減に向けた高速道路の一時利用

## 取組事例

### ① 防災拠点の整備

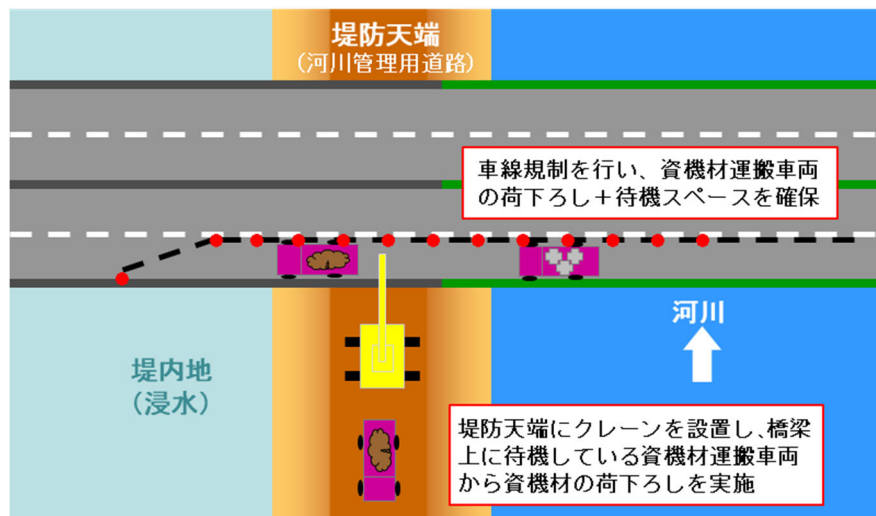
- ・ 一次避難地となる防災公園整備
- ・ 後方支援を担う基幹的防災拠点の整備
- ・ 防災拠点の整備

### ② 緊急河川敷道路の整備

### ③ 大規模氾濫被害の軽減に向けた高速道路の一時利用



防災拠点の整備(愛知県)



大規模氾濫被害の軽減に向けた高速道路の一時利用イメージ  
(庄内川河川事務所)



中日本高速道路株式会社名古屋支社  
名古屋保全・サービスセンターとの締結式



名古屋高速道路公社との締結式

土岐川・庄内川流域治水協議会構成員のうち、上記と同様の取組を行っている市町村

大治町①、愛知県①、庄内川河川事務所①②③

# ■被害軽減対策 1/2 【被害の軽減、早期復旧・復興のための対策】

- ① 公園等を活用した高台の整備
- ② 広域避難計画の策定
- ③ 地下空間・地区タイムラインの作成・周知
- ④ 水位周知下水道の指定・運用
- ⑤ 要配慮者施設等の避難確保計画の作成促進と避難の実効性確保

## 取組事例

- ① 公園等を活用した高台の整備
- ② 広域避難計画の策定
  - ・ 想定最大規模の洪水を踏まえた広域避難の策定
- ③ 地下空間・地区タイムラインの作成・周知
  - ・ 自治体タイムラインの作成、周知  
(運用・住民周知・見直しの実施、地区タイムラインの作成支援)
- ④ 水位周知下水道の指定・運用
- ⑤ 要配慮者施設等の避難確保計画の作成促進と避難の実効性確保
  - ・ 高齢者避難行動計画の策定



公園等を活用した高台の整備  
(名古屋市)



地区タイムラインの作成・周知  
(多治見市)



地区タイムライン作成(恵那市)

土岐川・庄内川流域治水協議会構成員のうち、上記と同様の取組を行っている市町村

多治見市<sup>③</sup>、瑞浪市<sup>③</sup>、恵那市<sup>③</sup>、土岐市<sup>③</sup>、名古屋市<sup>①②③④</sup>、岩倉市<sup>③</sup>、清須市<sup>②</sup>、あま市<sup>③</sup>、蟹江町<sup>③</sup>、岐阜県<sup>②</sup>、  
全市町<sup>⑤</sup>、岐阜・名古屋地方気象台<sup>③</sup>、多治見砂防国道事務所<sup>③</sup>



# ■被害軽減対策 2/2 【被害の軽減、早期復旧・復興のための対策】

- ⑥ 関係機関との連携強化
- ⑦ ハザードマップの更新
- ⑧ 水害リスク空白域の解消
- ⑨ 土砂災害警戒区域等の指定・周知
- ⑩ 気象に関する予報精度の向上

## 取組事例

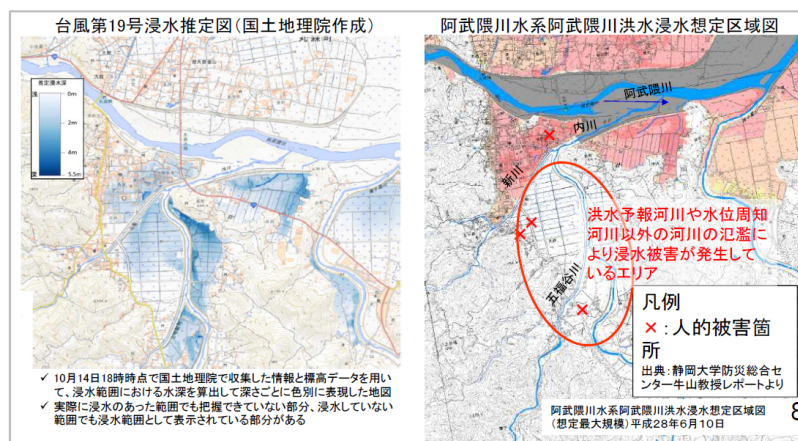
- ⑥ 関係機関との連携強化
  - ・ 多治見市浸水対策協議会
  - ・ 土岐川流域新五流総地域委員会の開催
- ⑦ ハザードマップの更新
  - ・ ハザードマップの作成、活用、更新、配布
- ⑧ 水害リスク空白域の解消
- ⑨ 土砂災害警戒区域等の指定・周知
- ⑩ 気象に関する予報精度の向上



土岐川流域新五流総地域委員会  
(岐阜県・多治見市・瑞浪市・土岐市・恵那市)



ハザードマップの更新  
(大口町)



水害リスク空白域の解消イメージ  
(※国土交通省<中小河川の水害リスク評価に関する技術検討会>より)

## 土岐川・庄内川流域治水協議会構成員のうち、上記と同様の取組を行っている市町村

多治見市⑥⑦、瑞浪市⑥⑦、土岐市⑥、名古屋市⑦、瀬戸市⑦、春日井市⑦、犬山市⑦、小牧市⑦、尾張旭市⑦、岩倉市⑦、北名古屋市⑦、あま市⑦、長久手市⑦、大口町⑦、大治町⑦、蟹江町⑦、岐阜県⑥⑨、愛知県⑨、岐阜・名古屋地方気象台⑥⑩、多治見砂防国道事務所⑥、庄内川河川事務所⑥

# ■住民の主体的な避難行動を促す取組【被害の軽減、早期復旧・復興のための対策】

- ① 避難場所や経路等に関する情報の周知
- ② 分かりやすい教材等を用いた防災教育・人材育成の推進
- ③ ハザードマップの周知および住民の水害リスクに対する理解促進の取組

## 取組事例

### ① 避難場所や経路等に関する情報の周知

- ・ 気象・防災情報の提供
- ・ 防災ハンドブック改訂・防災メール
- ・ ハザードマップ更新に伴う防災の手引き配布
- ・ 避難場所・経路の情報推進
- ・ 電話・登録制メール、防災行政無線による情報伝達
- ・ あらゆる機会を活用した水災害リスク情報の提供
- ・ 土地購入時における水災害リスク情報の提供
- ・ 土砂災害関連情報配信



みずから守るプログラムによる  
手作りハザードマップ(清須市)



水防訓練(尾張旭市)

### ② 分かりやすい教材等を用いた防災教育・人材育成の推進

- ・ 防災教育の実施
- ・ 住民防災意識向上のための取組(小学生対象の防災教育)
- ・ 住民への普及・啓発(雨水流出抑制の推進)



防災教育(瀬戸市)

### ③ ハザードマップの周知および住民の水害リスクに対する理解促進の取組

- ・ 水防・自主防災訓練等の実施
- ・ 住民連携による施設維持(点検および操作訓練)
- ・ 手作りハザードマップの作製
- ・ マイタイムライン作成の推進



洪水避難ビル誘導標識(江南市)

土岐川・庄内川流域治水協議会構成員のうち、上記と同様の取組を行っている市町村

多治見市<sup>②③</sup>、瑞浪市<sup>①③</sup>、土岐市<sup>②③</sup>、名古屋市<sup>②</sup>、一宮市<sup>①</sup>、春日井市<sup>②</sup>、犬山市<sup>①②</sup>、江南市<sup>①②</sup>、小牧市<sup>①②</sup>、  
稲沢市<sup>①</sup>、岩倉市<sup>①②③</sup>、清須市<sup>①②③</sup>、あま市<sup>①②③</sup>、豊山町<sup>①②</sup>、扶桑町<sup>①②</sup>、大治町<sup>②③</sup>、蟹江町<sup>③</sup>、岐阜県<sup>①②</sup>、  
愛知県<sup>①②③</sup>、岐阜・名古屋地方気象台<sup>③</sup>、多治見砂防国道事務所<sup>③</sup>



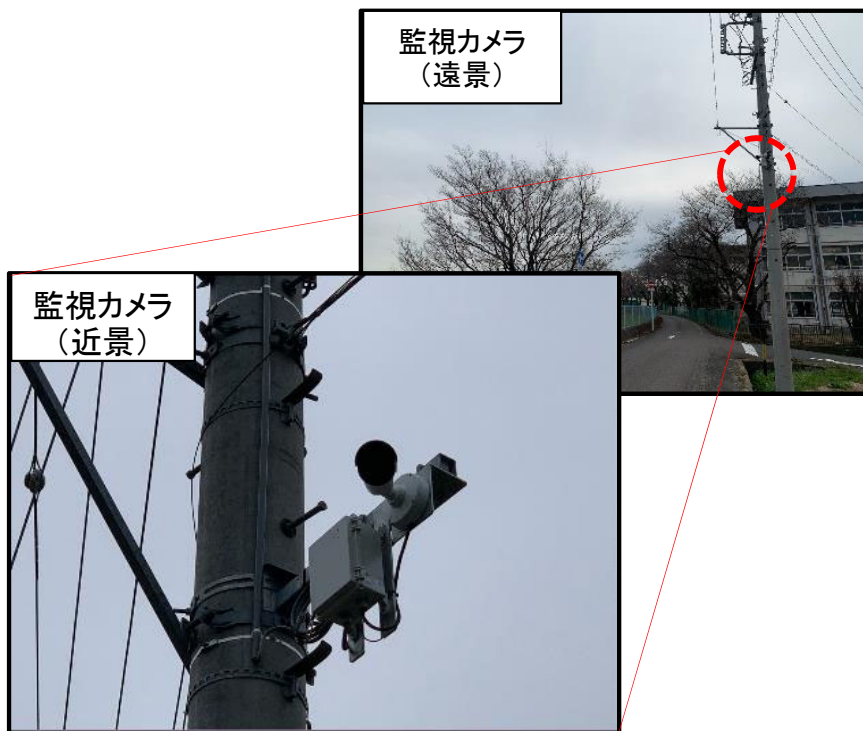
# ■ソフト対策のための整備【被害の軽減、早期復旧・復興のための対策】

## ① 危機管理型水位計・監視カメラの設置・増設

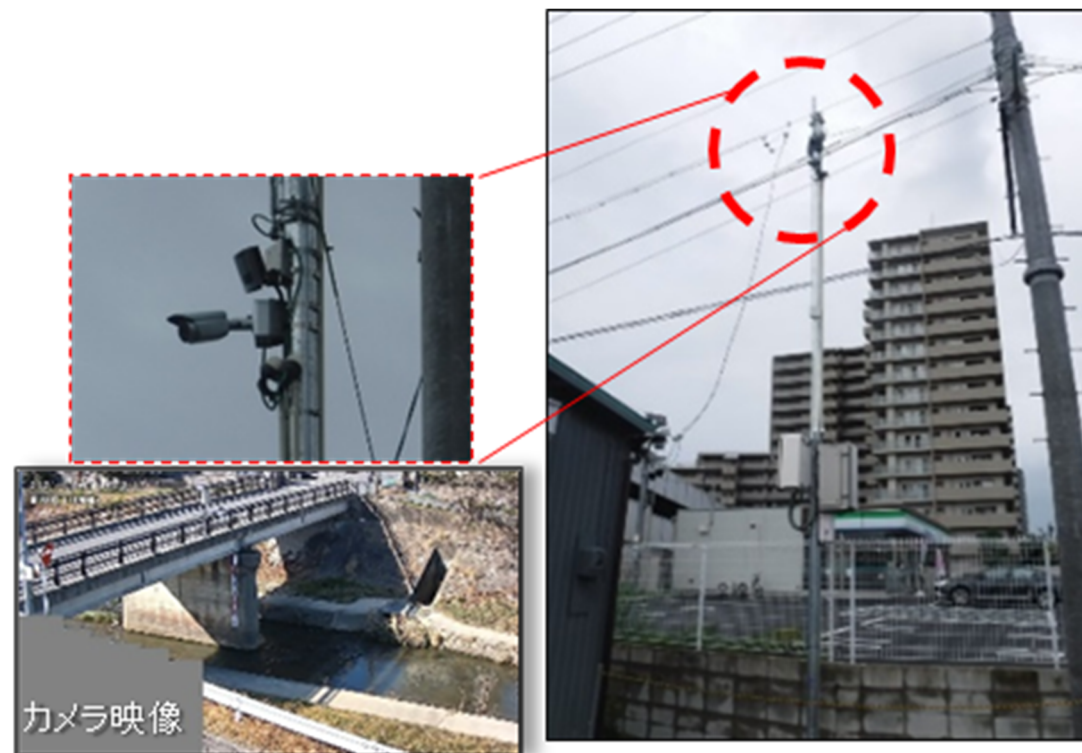
### 取組事例

- ① 危機管理型水位計・監視カメラの設置・増設
  - ・ ライブカメラ等による水位情報の配信

危機管理型水位計の設置・増設のイメージ



監視カメラの設置・増設(稲沢市)



監視カメラの設置・増設(長久手市)

土岐川・庄内川流域治水協議会構成員のうち、上記と同様の取組を行っている市町村

土岐市①、春日井市①、犬山市①、稲沢市①、尾張旭市①、長久手市①、大口町①、岐阜県①、愛知県①、  
庄内川河川事務所①

# ■自然環境の保全・復元などの自然再生【グリーンインフラの取組】

- ① レキ河原再生
- ② 干潟保全・再生
- ③ 河川の連続性の回復
- ④ ヨシ原再生
- ⑤ 水際環境の創出

## 取組事例

### ① レキ河原再生

### ② 干潟保全・再生

- ・ 藤前干潟の保全
- ・ あいち森と緑づくり環境活動・学習推進事業交付金を通じた民間団体による干潟保全活動等への支援

### ③ 河川の連続性の回復

- ・ フィッシュウェイ・サポーターとの協働による魚道点検
- ・ 魚道整備

### ④ ヨシ原再生

- ・ 藤前干潟の保全
- ・ あいち森と緑づくり環境活動・学習推進事業交付金を通じた民間団体によるヨシ原再生活動への支援

### ⑤ 水際環境の創出

- ・ 矢田川バースエプロジェクト



レキ河原再生【国長橋下流】  
(庄内川河川事務所)



魚道整備【矢田川】  
(愛知県)



藤前干潟の保全  
(名古屋市)

土岐川・庄内川流域治水協議会構成員のうち、上記と同様の取組を行っている市町村

名古屋市②④、岐阜県③、愛知県②③④⑤、庄内川河川事務所①②④



# ■生物の多様な生息・生育環境の創出による生態系ネットワークの形成、健全なる水循環系の確保【グリーンインフラの取組】

- ① 大型水鳥等の採餌場保全
- ② 休憩地等の生息環境創出
- ③ 浄化浚渫

## 取組事例

### ① 大型水鳥等の採餌場保全

- ・ 藤前干潟の保全



### ② 休憩地等の生息環境創出

- ・ 五条川における生物生息調査と外来生物の駆除
- ・ 藤前干潟の保全
- ・ 都心の生きもの復活事業

### ③ 浄化浚渫

- ・ 河道掘削



五条川における生物生息調査と外来生物の駆除  
(岩倉市)

# ■沿川の保水・遊水機能を有する土地を保全【グリーンインフラの取組】

## 生物の生息環境の維持に資する土地の保全

### 取組事例

#### ① ため池

- ため池の事前放流等による水位調整
- ため池の保全、浚渫、機能強化
- 農業水利施設の活用
- 既存ため池の嵩上げ・余水吐の改良による雨水流出抑制
- 農業用ため池の低水位管理



間伐等森林整備（岐阜県）

#### ② 森林

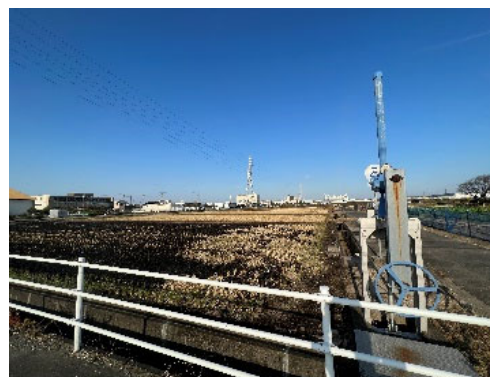
- 森林保全
- 間伐等森林整備
- 砂防関係施設の整備
- 治山施設整備による森林の保全
- あいち森と緑づくり里山林整備事業を通じた市民やNPOによる里山林の活用活動への支援



治山対策（林野庁）

#### ③ 水田

- 畔の嵩上げ・排水路改修による雨水流出抑制
- 農業振興地域内農用地の保全



畔の嵩上げ・排水路改修による  
雨水流出抑制（小牧市）

#### ④ 遊水地

- 小田井遊水地の強化対策

土岐川・庄内川流域治水協議会構成員のうち、上記と同様の取組を行っている市町村

多治見市①、瑞浪市①、恵那市①②、土岐市①、名古屋市①、瀬戸市①、春日井市①、犬山市①、小牧市①③、  
尾張旭市③、長久手市①、岐阜県②、愛知県②、林野庁②、東海農政局①③、庄内川河川事務所④



# ■治水対策における多自然川づくり、魅力ある水辺空間・賑わい創出【グリーンインフラの取組】

- ① 整備における生物の多様な生育環境の保全
- ② 河川景観の保全・創出
- ③ 水辺の賑わい空間創出
- ④ ビオトープの整備

## 取組事例

### ① 整備における生物の多様な生育環境の保全

- ・ 堤防整備、河道掘削
- ・ 藤前干潟の保全
- ・ 現地発生の巨礫を河岸に残し、砂州の回復等を実施

### ② 河川景観の保全・創出

- ・ 河川美化活動

### ③ 水辺の賑わい空間創出

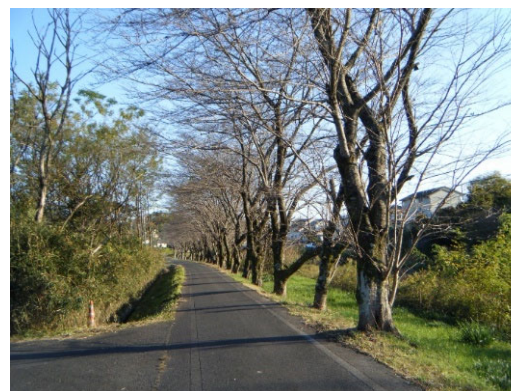
- ・ かわまちづくり
- ・ りばーぴあ
- ・ 河川沿いの桜並木を鑑賞できる遊歩道整備
- ・ 河川空間の利用促進、水辺空間の利活用
- ・ 「岩倉の水辺を守る会」による五条川におけるイベント
- ・ 小田井遊水地の強化対策
- ・ 水辺の緑の回廊事業

### ④ ビオトープの整備

- ・ 志段見ビオトープ
- ・ あいち森と緑づくり環境活動・学習推進事業交付金を通じたNPOや民間団体によるビオトープ創出活動等への支援



水辺空間の利活用【堀川納屋橋】  
(名古屋市)



河川沿いの桜並木を鑑賞できる遊歩道整備  
(瀬戸市)



りばーぴあ (多治見市)

土岐川・庄内川流域治水協議会構成員のうち、上記と同様の取組を行っている市町村

多治見市<sup>③</sup>、名古屋市<sup>①③</sup>、瀬戸市<sup>③</sup>、江南市<sup>③</sup>、岩倉市<sup>③</sup>、清須市<sup>②</sup>、岐阜県<sup>①</sup>、愛知県<sup>①③④</sup>、庄内川河川事務所<sup>①③④</sup> 7

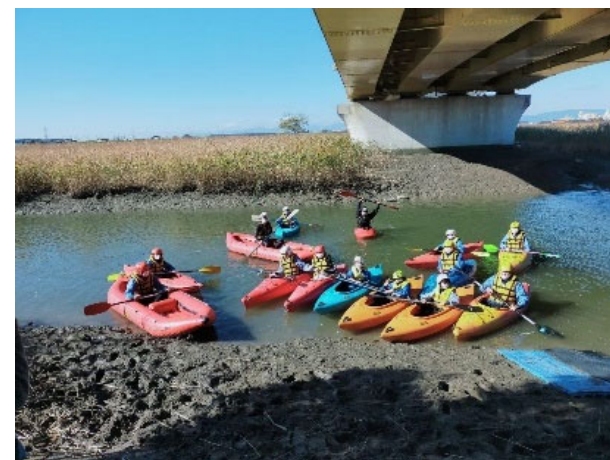
# ■ 自然環境が有する多様な機能活用の取組み【グリーンインフラの取組】

- ① 小中学校などにおける河川環境学習
- ② 自然環境保全に関する協議会等の活動
- ③ 民間協働による水質調査

## 取組事例

### ① 小中学校などにおける河川環境学習

- ・ 湧き水モニタリング
- ・ 水質環境目標市民モニタリング
- ・ 庄内川啓発イベント・動画
- ・ 親子ふれあい観察会
- ・ 五条川流域の小学校児童による五条川水生生物調査
- ・ 小学校における河川環境学習



庄内川啓発イベント（名古屋市）

### ② 自然環境保全に関する協議会等の活動

- ・ 藤前干潟の保全
- ・ 身近な自然（緑地・ため池など）の保全・再生
- ・ 土岐川流域グリーンベルト
- ・ 里山砂防
- ・ あいち森と緑づくり環境活動・学習推進事業交付金を通じたNPO等主催によるフォーラム、学習会等への支援
- ・ 流域全体を対象とした清掃活動



親子ふれあい観察会（江南市）

### ③ 民間協働による水質調査

- ・ 市民団体との協働による水質調査

土岐川・庄内川流域治水協議会構成員のうち、上記と同様の取組を行っている市町村

土岐市①、名古屋市①②③、春日井市①、江南市①、岩倉市①④、清須市①、豊山町①、岐阜県①②、愛知県②、多治見砂防国道事務所②、庄内川河川事務所②