

04 静岡県における事故危険区間

静岡県事故ゼロプランの事故危険区間（230区間）のうち、本パンフレットには主な事故危険区間として75区間を記載しています。

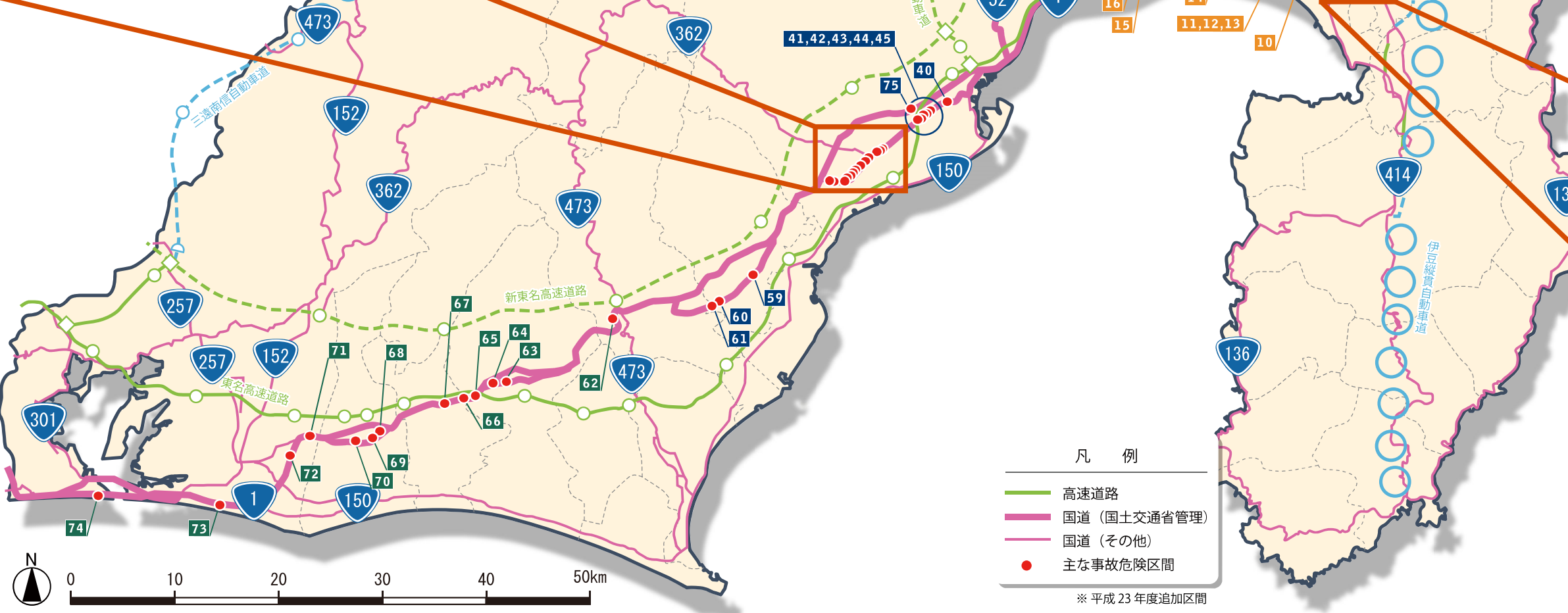
主な事故危険区間（75区間）の他、155区間についても順次、交通事故安全対策を実施していきます。

西部 (浜松河川国道事務所管内)	番号	路線番号	交差点名等
	62	国道1号	島田市島131～志戸呂地内
	63	国道1号	二瀬川交差点(掛川市二瀬川2-38)
	64	国道1号	掛川市大池2884～704
	65	国道1号	(仮)掛川毎日駅前交差点(掛川市領家499-1～989)
	66	国道1号	梅橋交差点(掛川市梅橋337-1)
	67	国道1号	久津部東交差点(袋井市国本2000-7～2029)
	68	国道1号	岩井交差点(磐田市岩井2223～2336)
	69	国道1号	磐田市岩井2043～西貝塚3561
	70	国道1号	国府台北交差点(磐田市見付3421)
	71	国道1号	安新歩道橋交差点(東区中野町449～安新町123-3)
	72	国道1号	長鶴交差点(東区長鶴町255)
	73	国道1号	南区新橋町1927-2～南区堤町904
	74	国道1号	湖西市新居町新居3448～3380-416



中部 (静岡国道事務所管内)	番号	路線番号	交差点名等
	40	国道1号	渋川東交差点(清水区渋川500-1)
	41	国道1号	七ツ新屋東交差点(清水区七ツ新屋445)
	42	国道1号	七ツ新屋交差点(清水区七ツ新屋414)
	43	国道1号	(仮)イトウ静岡駅前交差点(清水区長崎新田117-2)
	44	国道1号	楠新田東交差点(清水区楠新田228-2)
	45	国道1号	楠新田交差点(清水区楠新田9)
	46	国道1号	日出町交差点(葵区日出町2-1)
	47	国道1号	栄町交差点(葵区御幸町11-10)
	48	国道1号	紺屋町南交差点(葵区紺屋町11-17)
	49	国道1号	常磐町2丁目交差点(葵区昭和町10-4)
	50	国道1号	あざれあ前交差点(葵区常磐町2-13-4)
	51	国道1号	川辺町交差点(葵区川辺町2-4-10)
	52	国道1号	南安倍東交差点(葵区南安倍1-6-11)
	53	国道1号	南安倍交差点(葵区南安倍1-9-1)
	54	国道1号	駿河区丸子新田160～手越原250-12
	55	国道1号	手越原交差点(駿河区手越66)
	56	国道1号	佐渡交差点(駿河区手越7)
	57	国道1号	北丸子1丁目交差点(駿河区丸子3-13-1～3-12-1)
	58	国道1号	駿河区北丸子1-31-27～2-1-38
	59	国道1号	藤枝市郡1-4-27～1-5-37
	60	国道1号	藤枝市上青島235～296
	61	国道1号	一里山交差点(藤枝市上青島555)
	75*	国道1号	瀬名中央2丁目交差点(静岡市葵区瀬名中央2-3-34～東瀬名町1-52)

東部 (静岡国道事務所管内)	番号	路線番号	交差点名等
	1	国道1号	三島市山中新田4737～26
	2	国道1号	三島市塚原新田219-22～谷田1712
	3	国道1号	三島玉川交差点(三島市玉川242-2)
	4	国道1号	清水町玉川交差点(駿東郡清水町玉川108)
	5	国道1号	柿田川公園前交差点(駿東郡清水町伏見72)
	6	国道1号	八幡東交差点(駿東郡清水町八幡179)
	7	国道1号	八幡交差点(駿東郡清水町八幡129)
	8	国道1号	共栄町交差点(沼津市共栄町3-3)
	9	国道1号	東熊堂交差点(沼津市江原町11-11)
	10	国道1号	市民病院前交差点(沼津市東椎路638-1)
	11	国道1号	大塚交差点(沼津市大塚809-5)
	12	国道1号	原団地交差点(沼津市大塚1121-1)
	13	国道1号	原東町交差点(沼津市原1549)
	14	国道1号	中里西交差点(富士市中里2562)
	15	国道1号	蓮沼交差点(富士市川成島71)
	16	国道1号	美土原交差点(富士市川成島620)
	17	国道138号	仁杉交差点(御殿場市仁杉751)
	18	国道138号	萩原北交差点(御殿場市萩原55)
	19	国道139号	吉原5丁目交差点(富士市錦町1-1-10～浅間本町1-49)
	20	国道139号	(仮)宮川町北交差点(富士市吉原5-4-11)
	21	国道139号	国久保2丁目交差点(富士市浅間上町21-45)
	22	国道139号	富士市伝法1177～878
	23	国道139号	矢立町交差点(富士宮市矢立町932)
	24	国道139号	東阿幸地交差点(富士宮市東阿幸地615)
	25	国道139号	阿幸地交差点(富士宮市東阿幸地62)
	26	国道139号	宮原東交差点(富士宮市万野原新田457)
	27	国道139号	外神交差点(富士宮市外神2219～北山5313)
	28	国道246号	くみ沢南交差点(御殿場市西田中54)
	29	国道246号	川島田南交差点(御殿場市川島田1065)
	30	国道246号	神場東交差点(御殿場市神場東1375)
	31	国道246号	久保前交差点(御殿場市駒門135)
	32	国道246号	御宿北交差点(裾野市御宿1200)
	33	国道246号	御宿平山交差点(裾野市御宿328)
	34	国道246号	城山交差点(駿東郡長泉町下長窪1075-9)
	35	国道246号	八反田交差点(駿東郡長泉町下長窪378-6)
	36	国道246号	柏葉尾交差点(沼津市大岡3575)
	37	国道246号	沼津IC南交差点(沼津市岡一色470)
	38	国道246号	岡一色交差点(沼津市岡一色380)
	39	国道246号	門池小入口交差点(沼津市岡一色197)



凡例

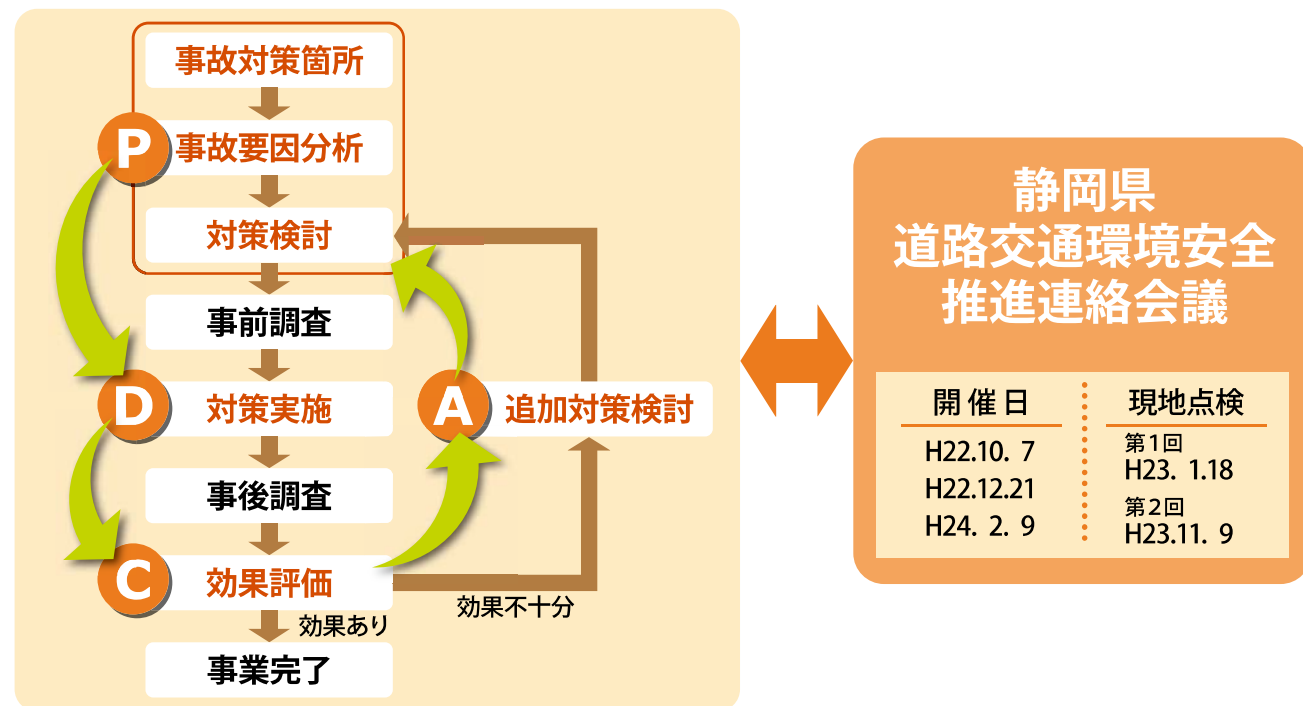
- 高速道路
- 国道(国土交通省管理)
- 国道(その他)
- 主な事故危険区間

※平成23年度追加区間

05 事故対策の取り組み方針

対策の進め方

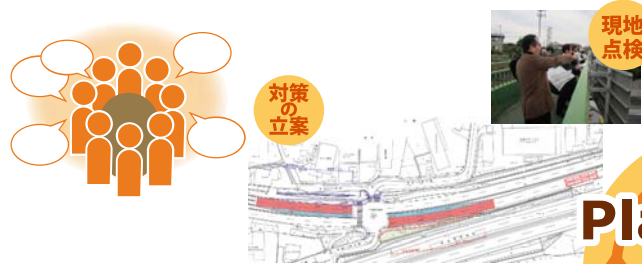
個別の選定区間に対する事故対策の取り組みは、事故データや地域住民の声、現地調査などにより事故要因を明らかにしたうえで、対策検討（P/Plan）～対策実施（D/Do）～効果評価（C/Check）～追加対策検討（A/Action）の流れに沿って進めます。単に選定区間の対策を実施するだけでなく、継続的に事故発生状況をモニタリングし、必要に応じて迅速に改善を加えることで効率的に成果を上げていくことを目指します。



PDCA サイクル実施事例

Plan (問題の把握と対策立案)

- 課題箇所の選定
- 課題箇所の交通事故特性、事故発生要因の把握
- 有効な交通事故対策の立案



Do (対策の実施)

- 課題箇所への対策実施



Action (反映及び改善の検討)

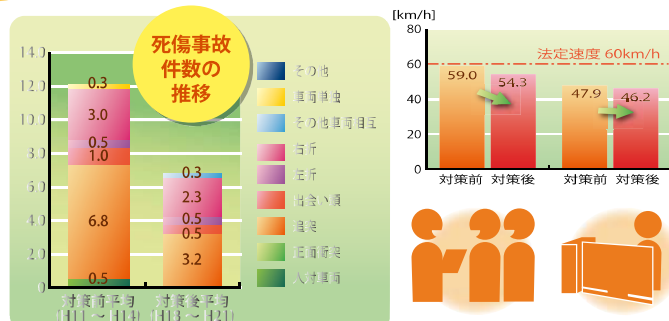
- 類似箇所への対策実施の水平展開
- 対策実施によって生じた新たな課題への対応



Action Check

Check (効果の検証)

- 対策前後の交通挙動等の比較による対策効果の検証
- 交通事故データを用いた対策効果の検証

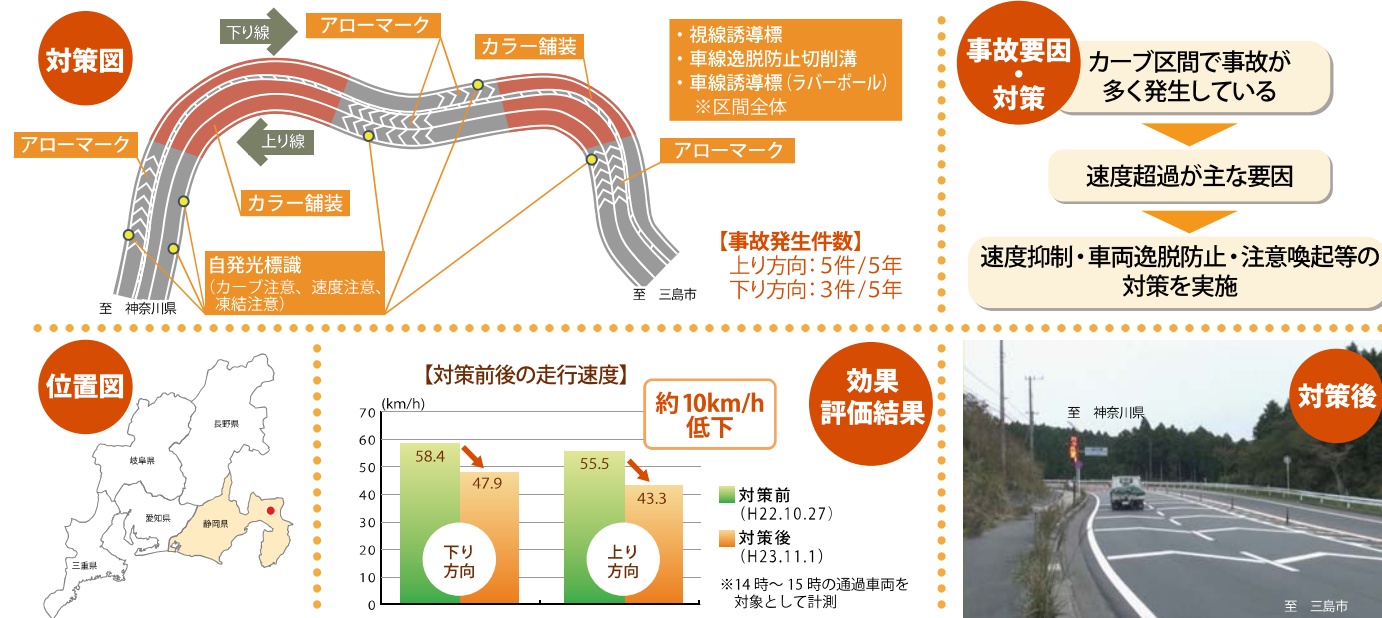


06 整備効果事例

対策事例1

効果評価【国道1号 函南町桑原(単路部)】

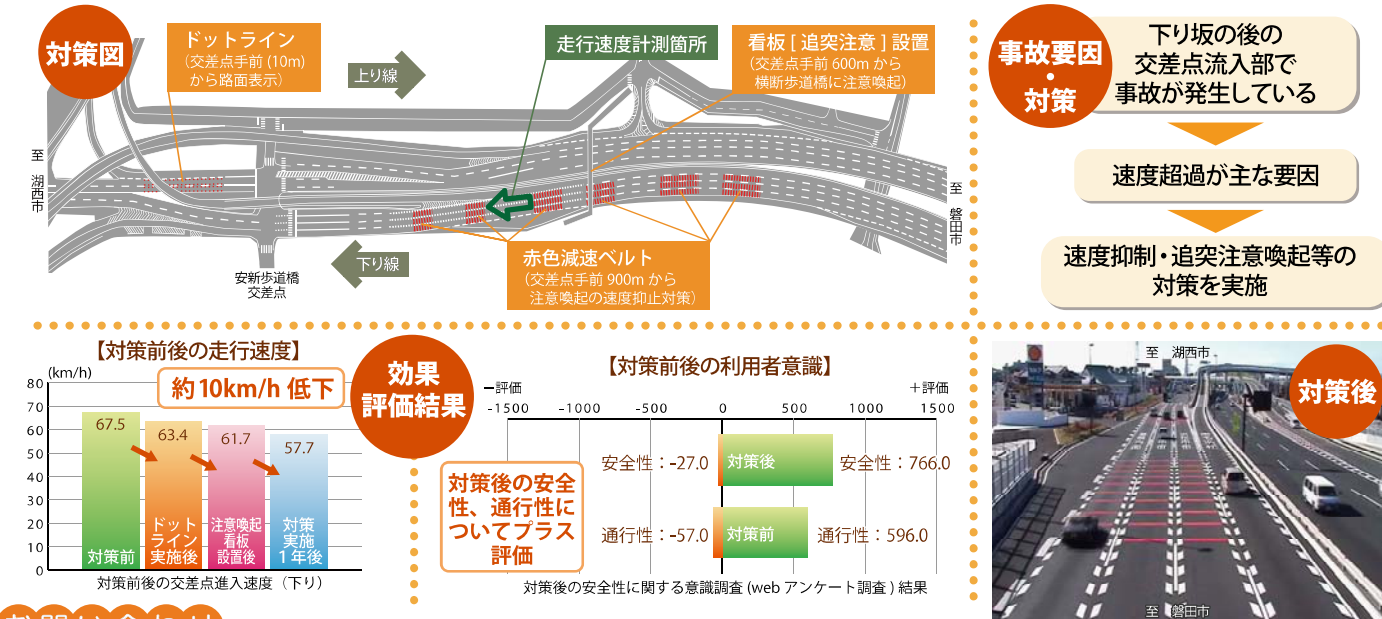
- 平成18年～22年の5年間で、速度超過等に伴う車両単独事故、追突事故等が8件発生
- 速度抑制・車両逸脱防止等対策として、カラー舗装、アローマーク、車線分離標等を設置
- ビデオ調査の結果、上下線ともに走行速度が低下し、対策実施効果を確認



対策事例2

効果評価【国道1号 安新歩道橋交差点】

- 平成18年～22年の5年間で、速度超過等に伴う追突事故等が170件発生
- 追突事故等対策（注意喚起看板）、速度抑制対策（赤色減速ベルト）を実施
- ビデオ調査の結果、走行速度が低下し、対策実施効果を確認。利用者の評価もプラス評価



お問い合わせ

国土交通省 中部地方整備局

静岡国道事務所 〒420-0054 静岡市葵区南安倍2丁目8-1 TEL 054-250-8908 (交通対策課) FAX 054-250-8911
 浜松河川国道事務所 〒430-0811 浜松市中区名塚町266 TEL 053-466-0151 (道路管理第二課) FAX 053-466-0126
 沼津河川国道事務所 〒410-8567 沼津市下香貫外原3244-2 TEL 055-934-2010 (調査第二課) FAX 055-934-2015

静岡県警察本部 〒420-8610 静岡市葵区追手町9番6号 TEL 054-271-0110 (交通規制課)