

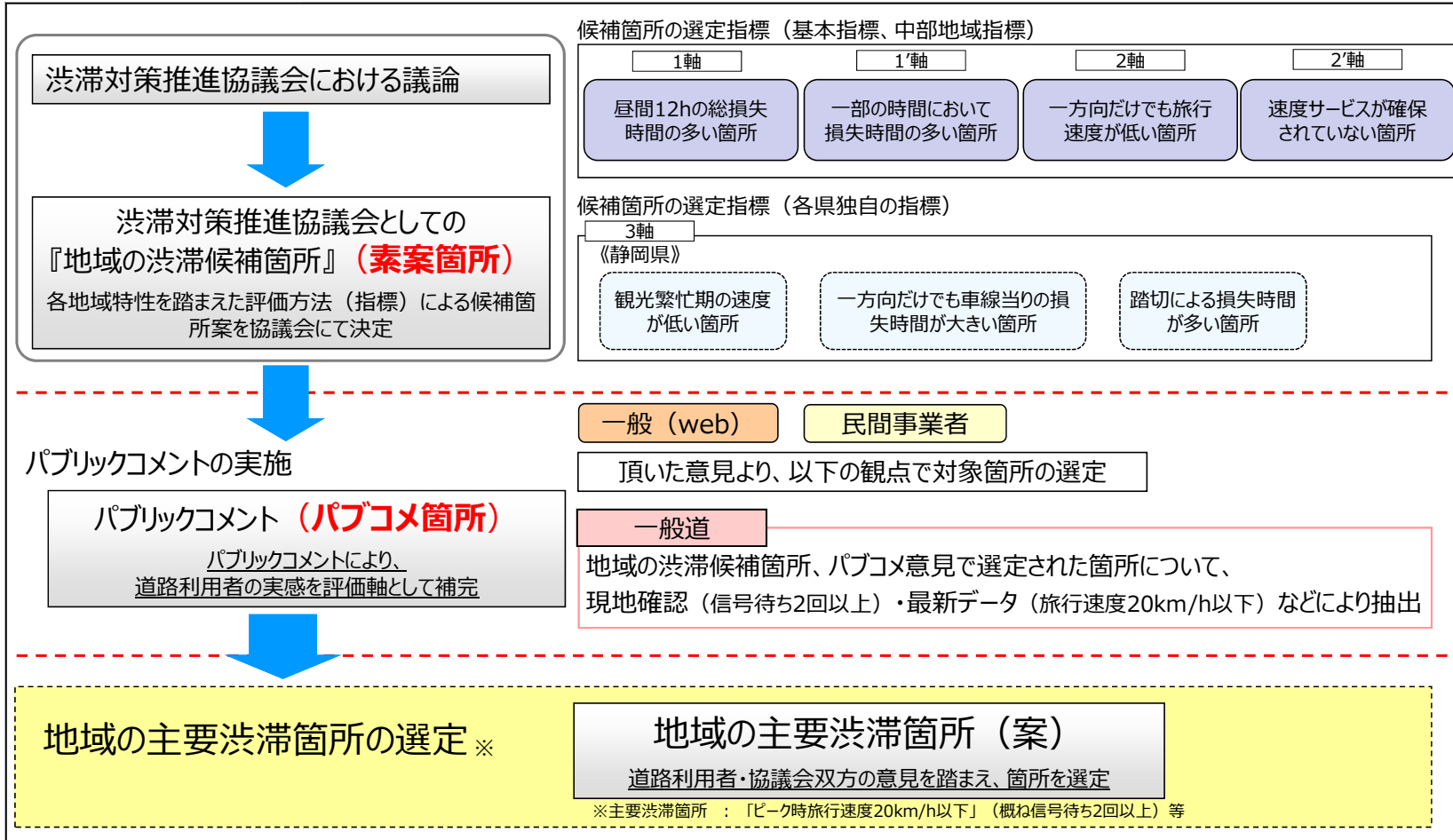
主要渋滞箇所のモニタリング

1. 主要渋滞箇所のモニタリング

1-1 主要渋滞箇所の選定・モニタリングの考え方

- 主要渋滞箇所のモニタリングにあたっては、「素案箇所」、「パブコメ箇所」それぞれについて、選定時と同様の指標・視点で評価を行う。
- 交差点流入部の旅行速度を用いて評価することで、渋滞解消の確認（素案箇所）、現地確認箇所のスクリーニング（パブコメ箇所）を行う。

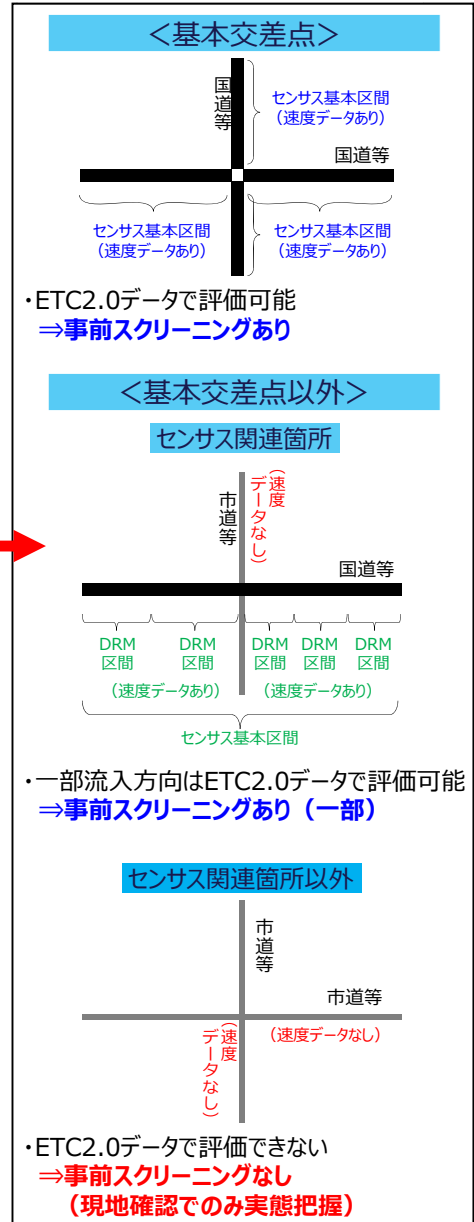
■ 主要渋滞箇所選定フロー



■ モニタリングの考え方

- モニタリング時は選定時と同様の視点で評価
 - 素案箇所 ⇒ 評価指標による評価
 - パブコメ箇所 ⇒ 現地確認による評価
 - 加えて交差点流入部の旅行速度でも評価
 - 素案箇所：渋滞解消を確認する指標として活用
 - ⇒各流入部の旅行速度が20km/h以上 →削除候補※
 - パブコメ箇所：現地確認箇所の事前スクリーニングに活用
 - ⇒各流入部の旅行速度が20km/h以上 →現地確認のうえ削除可否判断
- ※素案箇所においても、渋滞緩和要因が不明確な場合には現地確認を実施

■ パブコメ箇所の事前スクリーニング

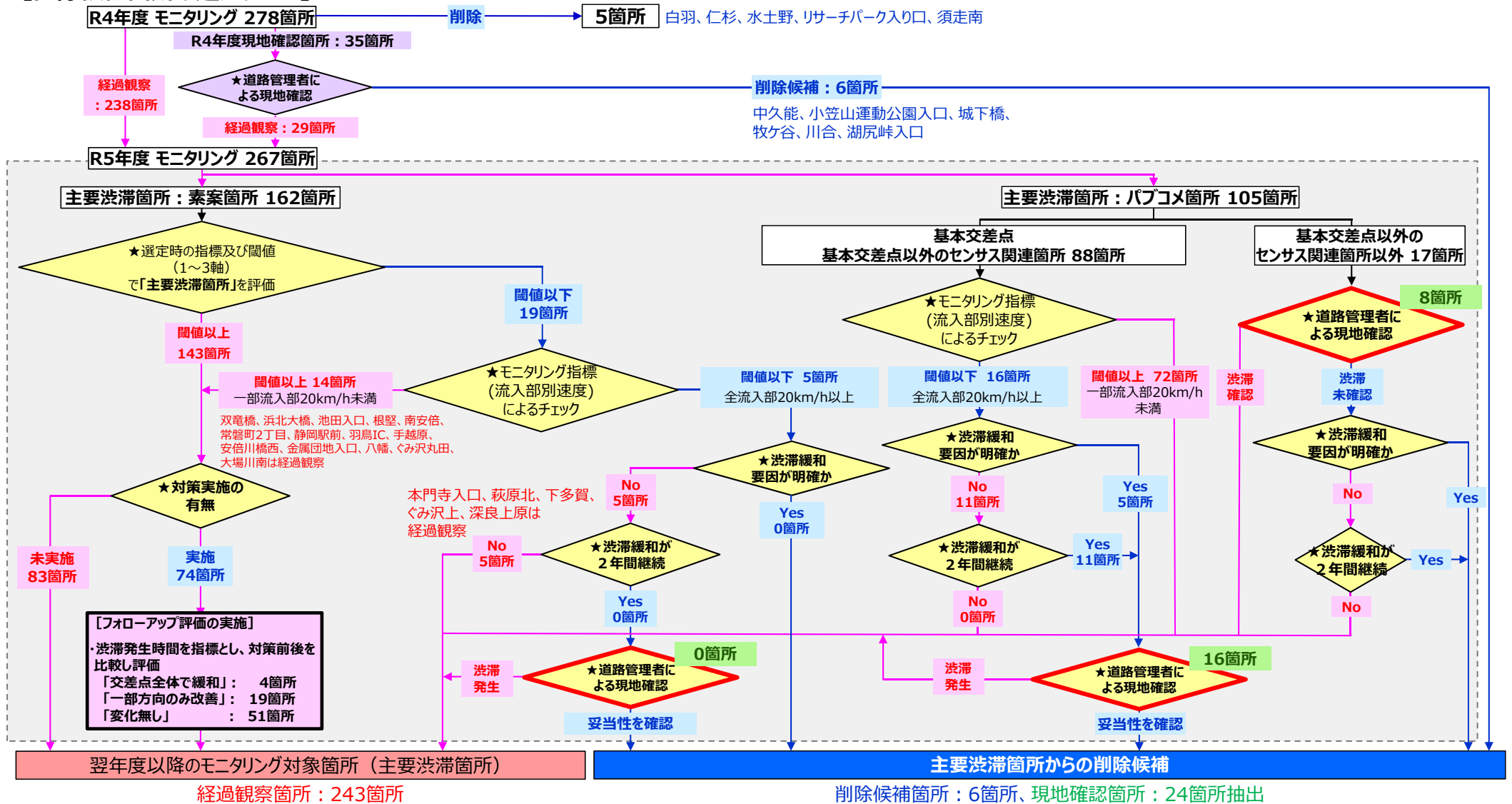


2. 主要渋滞箇所のモニタリング結果

2-1 主要渋滞箇所のモニタリング結果

- 令和4年度モニタリング結果を受けて現地確認を実施した結果、渋滞緩和が確認された6箇所の交差点を削除候補箇所として抽出。
- 令和5年度のモニタリング対象箇所は、令和4年現地確認による削除候補箇所6箇所を除く267箇所を対象にモニタリングを実施。
- 「主要渋滞箇所の新たな評価手法」に従い、モニタリングを実施した結果、主要渋滞箇所の削除に関する道路管理者による現地確認箇所は計24箇所抽出。
- 現地確認箇所（24箇所）は、道路管理者による現地確認を実施し、次年度の協議会にて削除可否を判断。

【削除候補箇所の選定フロー】



★モニタリング指標：各交差点の流入部時間帯別(7～18時台) 旅行速度を方向別に確認し、全方向全時間帯20km/hを上回った場合閾値以下と判定

※踏切の現地確認方法は別途検討

2. 主要渋滞箇所のモニタリング結果

2-2 令和4年度現地確認結果：①西部地域

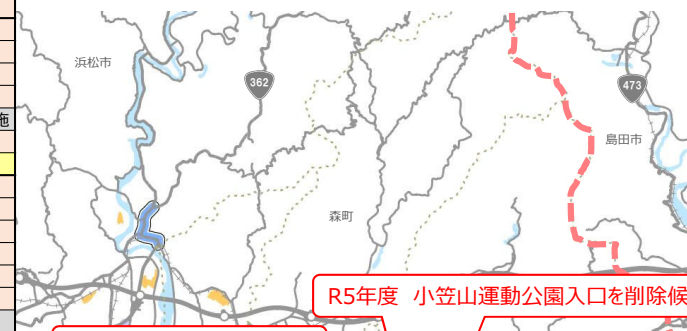
- 静岡県西部地域の現地確認対象箇所20箇所のうち、現地確認を実施した箇所は18箇所であり、経過観察となった箇所は15箇所であった。
- 現地確認調査未実施の2箇所を含めた17箇所をR5年度渋滞協の経過観察箇所とする。
- 中久能、小笠山運動公園入口、城下橋の3箇所は、渋滞緩和が確認されたため、削除候補とする。

■ R4年度現地確認箇所（18箇所）

No	素案/ パブコム	主要渋滞箇所名	市区町村	主路線	道路管理者 (現地確認実施者)	R4モニタリング 判定結果		R4年度 現地確認 結果	R5年度 渋滞協での 取り扱い	備考
						① 渋滞緩和 要因明確	② 流入部速度 モニタリング結果 渋滞緩和 2年間継続			
1-1	素案	該当なし	-	-	-	-	-	-	-	-
2-1	パブコム①	多米峠入口	湖西市	一般国道301号	静岡県浜松土木事務所	○	-	経過観察	経過観察	
2-2	パブコム①	中久能	袋井市	一般国道1号(袋井B P)	浜松河川国道事務所	○	-	渋滞緩和	削除候補	
2-3	パブコム①	小笠山運動公園入口	袋井市	(一) 磐田掛川線	静岡県袋井土木事務所	○	-	渋滞緩和	削除候補	
2-4	パブコム①	岩井寺	掛川市	(一) 掛川大東大須賀線	静岡県袋井土木事務所	○	-	経過観察	経過観察	
2-5	パブコム①	南九領橋	浜松市西区	(主) 浜松雄踏線	浜松市	○	-	経過観察	経過観察	
2-6	パブコム①	西郵便局北	浜松市中区	(主) 浜松雄踏線	浜松市	○	-	経過観察	経過観察	
3-1	パブコム①	小山南	浜松市西区	(主) 浜松雄踏線	浜松市	×	○	経過観察	経過観察	
3-2	パブコム①	とびうお大橋北	浜松市西区	(主) 浜松環状線	浜松市	×	○	経過観察	経過観察	
3-3	パブコム①	福塚	浜松市南区	一般国道1号(浜松B P)	浜松河川国道事務所	×	○	経過観察 ※1	経過観察	
3-4	パブコム①	子安北	浜松市東区	一般国道152号	浜松市	×	○	経過観察	経過観察	
3-5	パブコム①	袋井 I C北	袋井市	(主) 浜北袋井線	静岡県袋井土木事務所	×	○	未実施 ※2	経過観察	周辺工事のため調査未実施
3-6	パブコム①	野中	掛川市	(主) 相良大須賀線	静岡県袋井土木事務所	×	○	経過観察	経過観察	
3-7	パブコム①	城下橋	掛川市	(主) 掛川大東線	静岡県袋井土木事務所	×	○	渋滞緩和	削除候補	
4-1	パブコム②	曳馬北	浜松市中区	市町村道	浜松市	-	-	経過観察	経過観察	
4-2	パブコム②	上島踏切	浜松市中区	市町村道	浜松市	-	-	経過観察	経過観察	
4-3	パブコム②	有玉神社東	浜松市東区	市町村道	浜松市	-	-	経過観察	経過観察	
4-4	パブコム②	精志小前	浜松市東区	市町村道	浜松市	-	-	経過観察	経過観察	
4-5	パブコム②	天王病院南	浜松市東区	市町村道	浜松市	-	-	経過観察	経過観察	
4-6	パブコム②	原島西	浜松市東区	市町村道	浜松市	-	-	経過観察	経過観察	
4-7	パブコム②	踏切(遠州鉄道)	浜松市東区	市町村道	浜松市	-	-	未実施 ※3	経過観察	踏切のため調査未実施

パブコム①：基本交差点及び基本交差点以外のセンサ関連箇所
 パブコム②：基本交差点以外のセンサ関連箇所以外

- ※1：信号待ち2回以上は解消されたが、国道1号浜松バイパス(長鶴～中田島)の事業箇所であるため今後も現地調査を行う
- ※2：3-5「袋井IC北」は現地確認候補箇所であったが、令和4年度未まで周辺工事を実施しており、道路交通に影響を及ぼすと判断したため、調査見送りとした
- ※3：4-7「踏切(遠州鉄道)」も現地確認候補箇所であったが、踏切のため、静岡県において現地確認方法を検討中

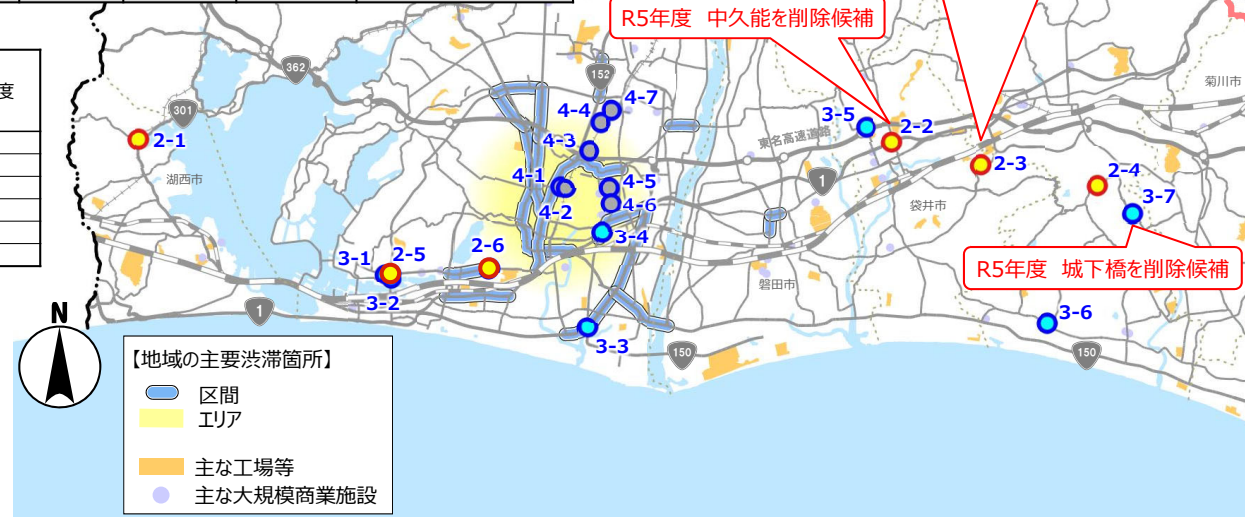


■ 渋滞緩和要因

No	素案/ パブコム	主要渋滞箇所名	道路管理者 (現地確認実施者)	渋滞緩和要因	対策年度
2-1	パブコム①	多米峠入口	静岡県浜松土木事務所	一般国道301号(大知波地区)	H26
2-2	パブコム①	中久能	浜松河川国道事務所	国道1号袋井バイパス(掘越～国本)4車線化	H27
2-3	パブコム①	岩井寺	静岡県袋井土木事務所	市道入山瀬線バイパス新設	H27
2-4	パブコム①	小笠山運動公園入口	静岡県袋井土木事務所	小笠山運動公園入口信号現示見直し	H28
2-5	パブコム①	南九領橋	浜松市	右折滞留長の延伸	R3
2-6	パブコム①	西郵便局北	浜松市	右折滞留長の延伸	R3

- No.1：素案箇所のうち、渋滞緩和要因が明確でなく、渋滞緩和が2年間連続継続している箇所(※昨年度は該当なし)
- No.2：パブコム箇所(基本交差点・基本交差点以外のセンサ関連箇所)のうち渋滞緩和要因が明確な箇所
- No.3：パブコム箇所(基本交差点・基本交差点以外のセンサ関連箇所)のうち渋滞緩和要因が不明確だが、2年連続渋滞緩和が確認されている箇所
- No.4：パブコム箇所(基本交差点以外・基本交差点以外のセンサ関連箇所以外)

※素案箇所については、選定時指標の閾値以下であることを確認済み。パブコム箇所については、ETC2.0によるデータ取得が可能な方向においては、流入部別速度をチェックのうえ、閾値以下(20km/h以上)であることを確認済み。



2. 主要渋滞箇所のモニタリング結果

2-2 令和4年度現地確認結果:②中部地域

- 令和4年度に実施した主要渋滞箇所のモニタリングの結果、静岡県の中中部地域においては主要渋滞箇所9箇所の現地確認を実施。
- 現地確認の結果、「牧ヶ谷」、「川合」交差点については渋滞緩和が確認されたため、削除候補とする。
- 基本交差点以外のセンサス関連箇所以外である「無名（道悦2）」交差点については、渋滞緩和が確認されたため、今年度現地確認においても渋滞緩和が確認（2年連続渋滞緩和が確認）された場合、来年度渋滞協にて削除。

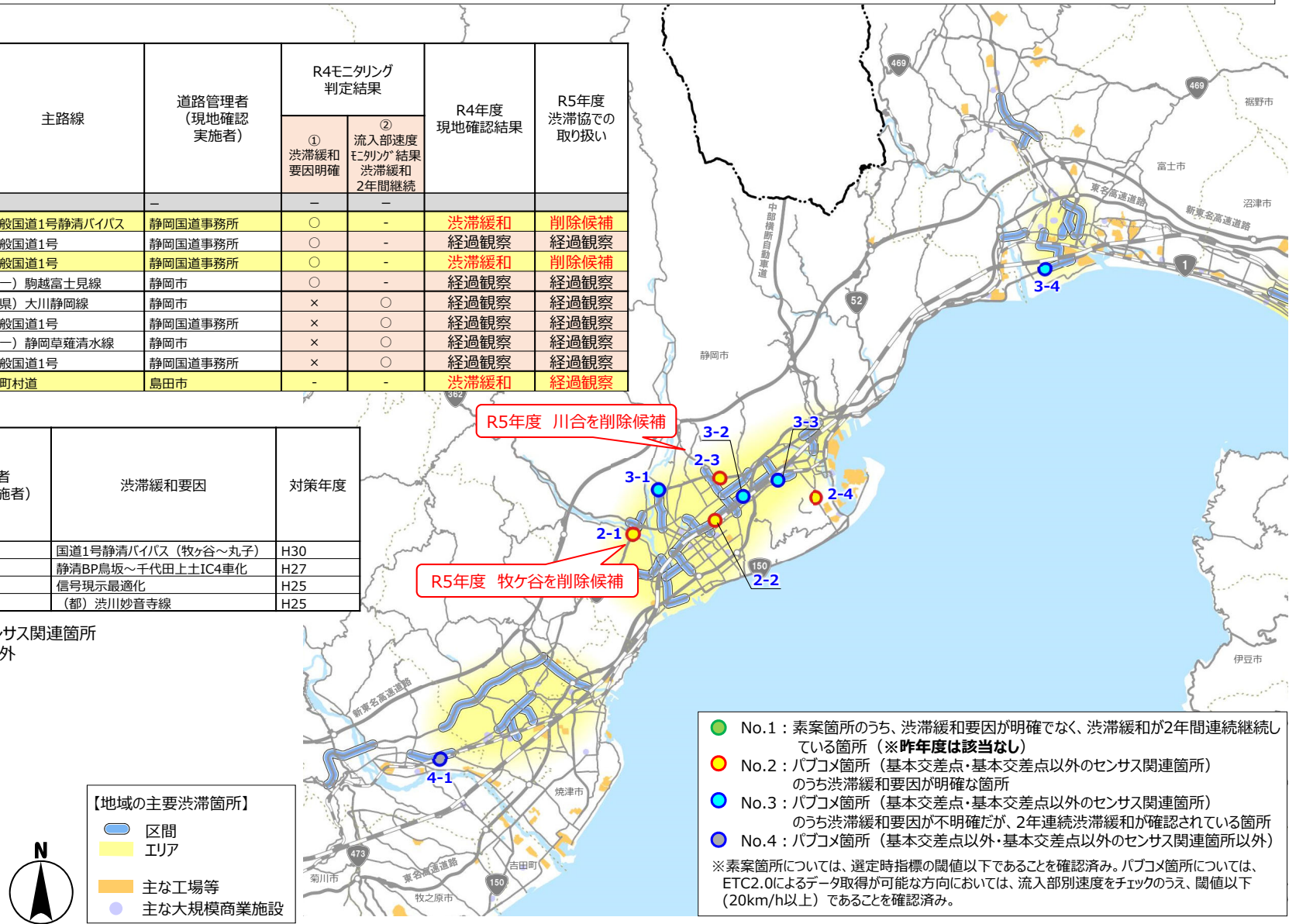
■ 令和4年度現地確認箇所（9箇所）

No	素案/パブコム	主要渋滞箇所名	市区町村	主路線	道路管理者 (現地確認実施者)	R4モニタリング 判定結果		R4年度 現地確認結果	R5年度 渋滞協での 取り扱い
						① 渋滞緩和 要因明確	② 流入部速度 モニタリング結果 渋滞緩和 2年間継続		
1-1	素案	該当なし	-	-	-	-	-		
2-1	パブコム①	牧ヶ谷	静岡市葵区	一般国道1号静岡バイパス	静岡国道事務所	○	-	渋滞緩和	削除候補
2-2	パブコム①	柚木	静岡市葵区	一般国道1号	静岡国道事務所	○	-	経過観察	経過観察
2-3	パブコム①	川合	静岡市葵区	一般国道1号	静岡国道事務所	○	-	渋滞緩和	削除候補
2-4	パブコム①	上力町	静岡市清水区	(-) 駒越富士見線	静岡市	○	-	経過観察	経過観察
3-1	パブコム①	伊呂波町	静岡市葵区	(県) 大川静岡線	静岡市	×	○	経過観察	経過観察
3-2	パブコム①	国吉田	静岡市駿河区	一般国道1号	静岡国道事務所	×	○	経過観察	経過観察
3-3	パブコム①	御門台	静岡市清水区	(-) 静岡草薙清水線	静岡市	×	○	経過観察	経過観察
3-4	パブコム①	早川	富士市	一般国道1号	静岡国道事務所	×	○	経過観察	経過観察
4-1	パブコム②	無名（道悦2）	島田市	市町村道	島田市	-	-	渋滞緩和	経過観察

■ 渋滞緩和要因

No	素案/パブコム	主要渋滞箇所名	道路管理者 (現地確認実施者)	渋滞緩和要因	対策年度
2-1	パブコム①	牧ヶ谷	静岡国道事務所	国道1号静岡バイパス（牧ヶ谷～丸子）	H30
2-2	パブコム①	柚木	静岡国道事務所	静岡BP鳥坂～千代田上土IC4車化	H27
2-3	パブコム①	川合	静岡国道事務所	信号現示最適化	H25
2-4	パブコム①	上力町	静岡市	(都) 渋川妙音寺線	H25

※パブコム①：基本交差点及び基本交差点以外のセンサス関連箇所
 パブコム②：基本交差点以外のセンサス関連箇所以外



- No.1：素案箇所のうち、渋滞緩和要因が明確でなく、渋滞緩和が2年間連続継続している箇所（※昨年度は該当なし）
 - No.2：パブコム箇所（基本交差点・基本交差点以外のセンサス関連箇所）のうち渋滞緩和要因が明確な箇所
 - No.3：パブコム箇所（基本交差点・基本交差点以外のセンサス関連箇所）のうち渋滞緩和要因が不明確だが、2年連続渋滞緩和が確認されている箇所
 - No.4：パブコム箇所（基本交差点以外・基本交差点以外のセンサス関連箇所以外）
- ※素案箇所については、選定時指標の閾値以下であることを確認済み。パブコム箇所については、ETC2.0によるデータ取得が可能な方向においては、流入部別速度をチェックのうえ、閾値以下（20km/h以上）であることを確認済み。

2. 主要渋滞箇所のモニタリング結果

2-2 令和4年度現地確認結果:③東部伊豆地域

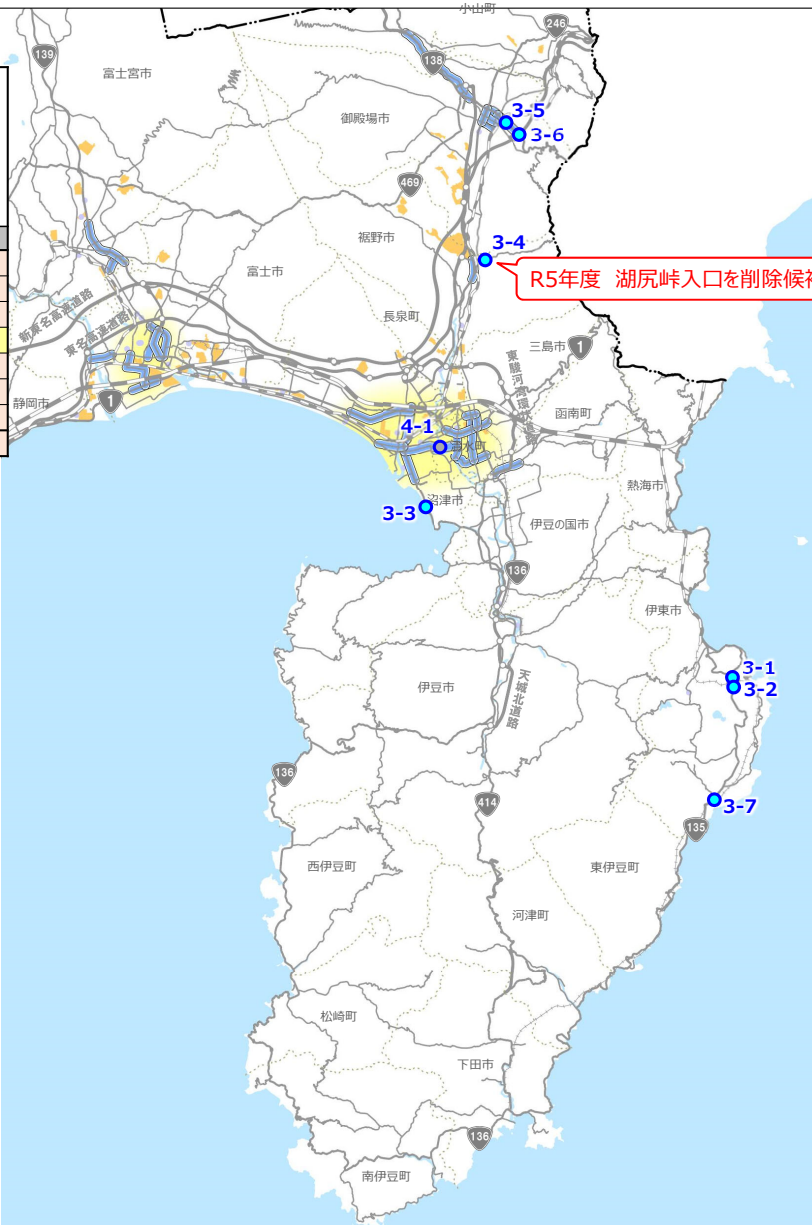
- 令和4年度に実施した主要渋滞箇所のモニタリングの結果、静岡県東部伊豆地域においては、平日における主要渋滞箇所5箇所の現地確認を実施。
- 休日観光交通などの影響を受けることが想定される5箇所については、令和5年8月休日に別途現地確認を実施予定。
- 現地確認の結果、「湖尻峠入口」交差点については渋滞緩和が確認されたため、削除候補とする。

■令和4年度現地確認箇所（8箇所）

No	素案/バブコメ	主要渋滞箇所名	市区町村	主路線	道路管理者 (現地確認実施者)	R4モニタリング 判定結果		R4年度 現地確認結果		R5年度 渋滞協での 取り扱い
						① 渋滞緩和 要因明確	② 流入部速度 モニタリング結果 渋滞緩和 2年間連続	平日	休日	
1-1	素案	該当なし	-	-	-	-	-	-	-	-
3-1	バブコメ①	殿山	伊東市	一般国道135号	静岡県熱海土木事務所	×	○	経過観察	-	経過観察
3-2	バブコメ①	水無田	伊東市	一般国道135号	静岡県熱海土木事務所	×	○	経過観察	R5.8調査予定	経過観察
3-3	バブコメ①	静浦西小入口	沼津市	一般国道414号	静岡県沼津土木事務所	×	○	経過観察	R5.8調査予定	経過観察
3-4	バブコメ①	湖尻峠入口	裾野市	(一) 仙石原新田線	静岡県沼津土木事務所	×	○	渋滞緩和	-	削除候補
3-5	バブコメ①	消防署入口	御殿場市	一般国道138号	沼津河川国道事務所	×	○	-	R5.8調査予定	-
3-6	バブコメ①	目戸橋	御殿場市	一般国道138号	沼津河川国道事務所	×	○	-	R5.8調査予定	-
3-7	バブコメ①	八幡野	伊東市	一般国道135号	静岡県熱海土木事務所	×	○	-	R5.8調査予定	-
4-1	バブコメ②	柿田	駿東郡清水町	市町村道	駿東郡清水町	-	-	経過観察	-	経過観察

※現地確認の実施日時について(令和4年度静岡県道路交通渋滞対策推進協議会資料より)

- ・全流入路線の昼間12時間の時間帯別旅行速度等を踏まえ、**ピーク時間帯**に実施
- 計測時間、計測回数は、現地確認を実施する人員等の実施体制や箇所数を踏まえ、各道路管理者で判断
- ※1~2軸については、基本的に選定時の計測月に合わせて実施
- ※3軸（観光系）については、当該箇所の観光期の交通特性を考慮した渋滞発生時間帯に実施
- ※バブコメ箇所については、道路管理者により実施時期を判断



【地域の主要渋滞箇所】

- 区間
- エリア
- 主な工場等
- 主な大規模商業施設

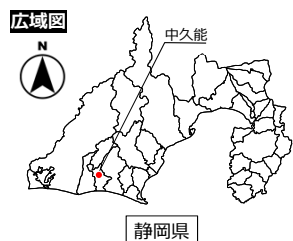
- No.3 : バブコメ箇所（基本交差点・基本交差点以外のセンサス関連箇所）のうち渋滞緩和要因が不明確だが、2年連続渋滞緩和が確認されている箇所
- No.4 : バブコメ箇所（基本交差点以外・基本交差点以外のセンサス関連箇所以外）

2-3 令和4年度現地確認結果：①削除候補箇所(中久能交差点)

○現地確認の結果、国道1号方向（側道）及び従道路方向において、複数回の信号待ちは計測されなかったため、主要渋滞箇所削除候補箇所とする。

・交差点概要

【エリア】 袋井市
 【主路線名】 国道1号袋井バイパス
 【従路線名】 (主) 袋井春野線



出典：国土交通省 国土地理院

	路線名	方向	第1車線	第2車線	第3車線	第4車線
流入方向①	(主) 袋井春野線	上り	直・左	右折	—	—
流入方向②	国道1号 (袋井バイパス 側道)	下り	直進	直進	—	—
流入方向③	(主) 袋井春野線	下り	直・左	右折	—	—
流入方向④	国道1号 (袋井バイパス 側道)	上り	直進	直進	—	—

・交差点周辺：道路ネットワーク



出典：国土交通省 国土地理院地図

・現地確認結果【令和4年11月30日[水] 17時台】

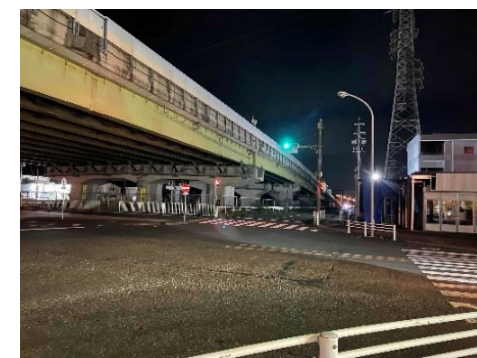
流入方向①：(主) 袋井春野線



【信号待ち回数：1回】

・信号待ち2回以上の発生はみられない。

流入方向②：国道1号 (袋井バイパス側道)



【信号待ち回数：1回】

・信号待ち2回以上の発生はみられない。

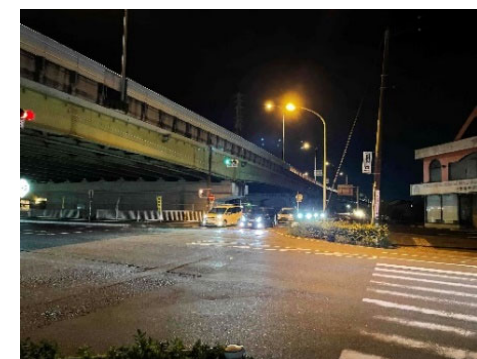
流入方向③：(主) 袋井春野線



【信号待ち回数：1回】

・信号待ち2回以上の発生はみられない。

流入方向④：国道1号 (袋井バイパス側道)



【信号待ち回数：1回】

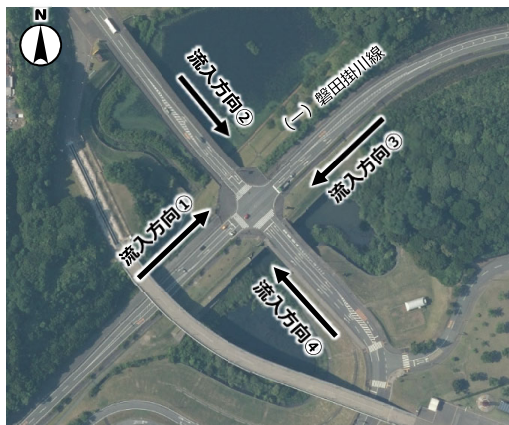
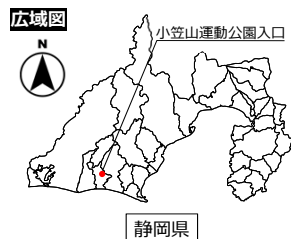
・信号待ち2回以上の発生はみられない。

2-3 令和4年度現地確認結果：②削除候補箇所(小笠山運動公園入口交差点)

○現地確認の結果、全流入方向において、複数回の信号待ちは計測されなかったため、主要渋滞箇所削除候補箇所とする。

・交差点概要

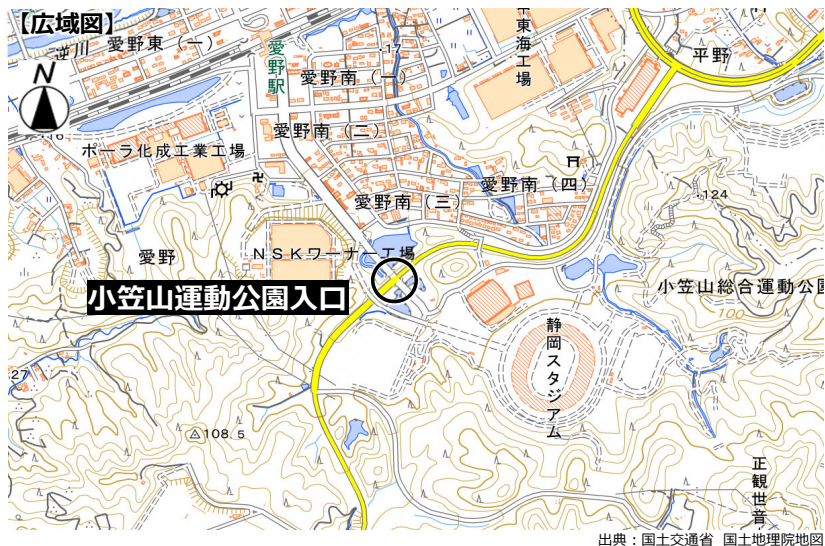
【エリア】 袋井市
 【主路線名】 (一) 磐田掛川線
 【従路線名】 市道



出典：国土交通省 国土地理院地図

	路線名	方向	第1車線	第2車線	第3車線	第4車線
流入方向①	(一) 磐田掛川線	下り	直・左	右折	—	—
流入方向②	市道	下り	直・左	右折	—	—
流入方向③	(一) 磐田掛川線	上り	直・左	右折	—	—
流入方向④	市道	—	左折	直進	右折	—

・交差点周辺：道路ネットワーク



出典：国土交通省 国土地理院地図

・現地確認結果【令和4年11月30日[水] 7時台】

流入方向①：(一) 磐田掛川線



【信号待ち回数：1回】

・交通量は多いが信号待ち2回以上の発生はみられない。

流入方向②：市道



【信号待ち回数：1回】

・交通量は少なく信号待ち2回以上の発生はみられない。

流入方向③：(一) 磐田掛川線



【信号待ち回数：1回】

・交通量は少なく信号待ち2回以上の発生はみられない。

流入方向④：市道



【信号待ち回数：1回】

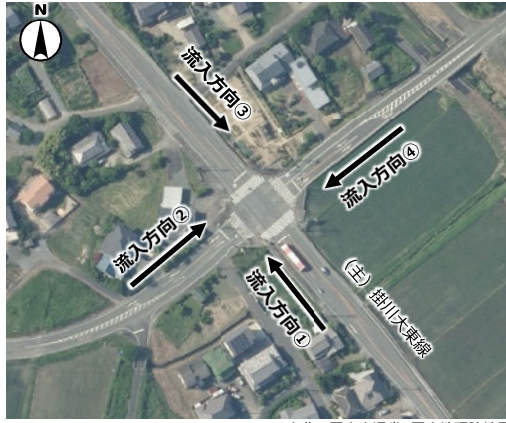
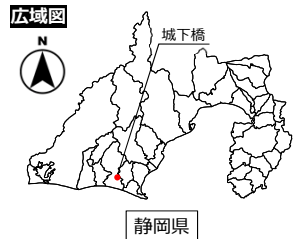
・交通量は少なく信号待ち2回以上の発生はみられない。

2-3 令和4年度現地確認結果：③削除候補箇所(城下橋交差点)

○現地確認の結果、全流入方向において、複数回の信号待ちは計測されなかったため、主要渋滞箇所削除候補箇所とする。

・交差点概要

【エリア】 掛川市
 【主路線名】 (主) 掛川大東線
 【従路線名】 市道



出典：国土交通省 国土地理院地図

	路線名	方向	第1車線	第2車線	第3車線	第4車線
流入方向①	(主) 掛川大東線	下り	直・左	右折	—	—
流入方向②	市道	—	直・左	右折	—	—
流入方向③	(主) 掛川大東線	上り	直・左	右折	—	—
流入方向④	市道	—	直・左	右折	—	—

・交差点周辺：道路ネットワーク



出典：国土交通省 国土地理院地図

・現地確認結果【令和4年11月16日【水】 7時台】

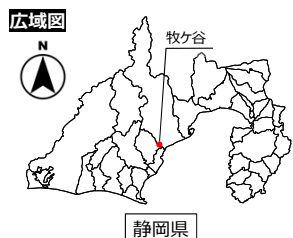
流入方向①：(主) 掛川大東線	流入方向②：市道
<p>【信号待ち回数：1回】 ・交通量は多いが信号待ち2回以上の発生はみられない。</p>	<p>【信号待ち回数：1回】 ・感应式であり、交通量は少なく信号待ち2回以上の発生はみられない。</p>
流入方向③：(主) 掛川大東線	流入方向④：市道
<p>【信号待ち回数：1回】 ・交通量は多いが信号待ち2回以上の発生はみられない。</p>	<p>【信号待ち回数：1回】 ・感应式であり、交通量は少なく信号待ち2回以上の発生はみられない。</p>

2-3 令和4年度現地確認結果：④削除候補箇所(牧ヶ谷交差点)

- 牧ヶ谷交差点は選定時から現在までの間で交差点改良により信号が撤去。
- 現地確認の結果、各ランプ部において複数回の信号待ちは計測されなかったため、主要渋滞箇所削除候補箇所とする。

・交差点概要

【エリア】 静岡市葵区
【主路線名】 国道1号静岡バイパス



出典：国土交通省 国土地理院地図

	路線名	方向
流入方向①	国道1号静岡バイパス	下りオンランプ
流入方向②	国道1号静岡バイパス	上りオンランプ
流入方向③	国道1号静岡バイパス	上りオンランプ
流入方向④	国道1号静岡バイパス	下りオンランプ

・交差点周辺：道路ネットワーク



出典：国土交通省 国土地理院地図

・現地確認結果【令和4年11月28日【月】 6,7時台】

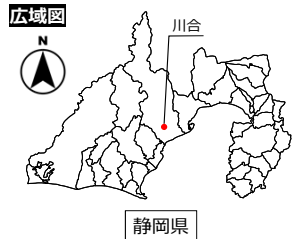
流入方向①：国道1号静岡バイパス	流入方向②：国道1号静岡バイパス
<p>【信号待ち回数：-回】</p> <ul style="list-style-type: none"> ・選定時から現在までの間で交差点改良により信号が撤去され、信号待ち回数による渋滞は確認されなかった。 	<p>【信号待ち回数：-回】</p> <ul style="list-style-type: none"> ・選定時から現在までの間で交差点改良により信号が撤去され、信号待ち回数による渋滞は確認されなかった。
流入方向③：国道1号静岡バイパス	流入方向④：国道1号静岡バイパス
<p>【信号待ち回数：-回】</p> <ul style="list-style-type: none"> ・選定時から現在までの間で交差点改良により信号が撤去され、信号待ち回数による渋滞は確認されなかった。 	<p>【信号待ち回数：-回】</p> <ul style="list-style-type: none"> ・選定時から現在までの間で交差点改良により信号が撤去され、信号待ち回数による渋滞は確認されなかった。

2-3 令和4年度現地確認結果：⑤削除候補箇所(川合交差点)

○現地確認の結果、国道1号方向及び従道路方向において、複数回の信号待ちは計測されなかったため、主要渋滞箇所削除候補箇所とする。

・交差点概要

【エリア】 静岡市葵区
 【主路線名】 国道1号静岡バイパス
 【従路線名】 市道



出典：国土交通省 国土地理院地図

	路線名	方向	第1車線	第2車線	第3車線	第4車線
流入方向①	国道1号静岡バイパス	下り	左・直・右	-	-	-
流入方向②	市道	-	左・直	-	-	-
流入方向③	国道1号静岡バイパス	上り	左・直・右	-	-	-
流入方向④	市道	-	左・直	-	-	-

・交差点周辺：道路ネットワーク



出典：国土交通省 国土地理院地図

・現地確認結果【令和4年11月9日[水] 7,8時台】

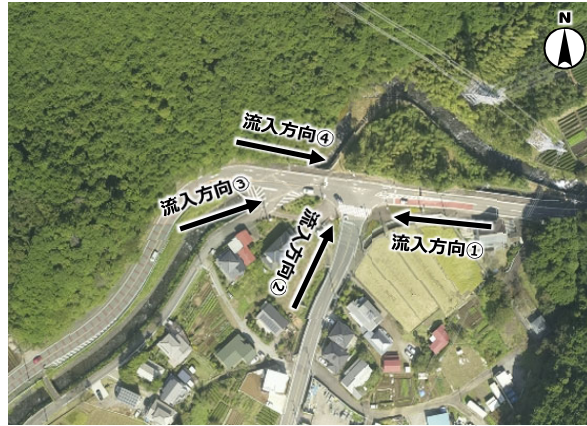
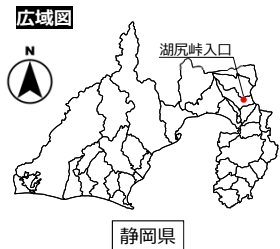
流入方向①：国道1号静岡バイパス	流入方向②：市道
<p>【信号待ち回数：1回】 ・複数回の信号待ちをするような渋滞は見られない。</p>	<p>【信号待ち回数：1回】 ・複数回の信号待ちをするような渋滞は見られない。</p>
流入方向③：国道1号静岡バイパス	流入方向④：市道
<p>【信号待ち回数：1回】 ・複数回の信号待ちをするような渋滞は見られない。</p>	<p>【信号待ち回数：1回】 ・複数回の信号待ちをするような渋滞は見られない。</p>

2-3 令和4年度現地確認結果：⑥削除候補箇所(湖尻峠入口交差点)

○現地確認の結果、全流入方向において、複数回の信号待ちは計測されなかったため、主要渋滞箇所削除候補箇所とする。

・交差点概要

【エリア】 裾野市
 【主路線名】 (一) 仙石原新田線
 【従路線名】 市道



出典：国土交通省 国土地理院地図

	路線名	方向	第1車線	第2車線	第3車線	第4車線
流入方向①	(一) 仙石原新田線	下り	左・直	—	—	—
流入方向②	市道	—	左折	右折	—	—
流入方向③	市道	—	左・右	—	—	—
流入方向④	(一) 仙石原新田線	上り	直進	右折	—	—

・交差点周辺：道路ネットワーク



出典：国土交通省 国土地理院地図

・現地確認結果【令和4年11月9日【水】 7時台】

流入方向①：(一) 仙石原新田線



【信号待ち回数：1回】

・交通量は少なく、複数回の信号待ちは見られない。

流入方向②：市道



【信号待ち回数：1回】

・交通量が多いが、複数回の信号待ちは見られない。

流入方向③：市道



【信号待ち回数：1回】

・交通量はほとんどない。

流入方向④：(一) 仙石原新田線



【信号待ち回数：1回】

・交通量が多いが、複数回の信号待ちは見られない。

2. 主要渋滞箇所のモニタリング結果

2-4 主要渋滞箇所の追加に関するモニタリング結果

○道路利用者会議等の要望箇所（49箇所）について、選定時の指標及び閾値で評価した結果、追加候補箇所は抽出されなかった。

[追加候補箇所の選定フロー]

道路利用者会議の要望箇所※1、その他要望箇所※2：49箇所（静岡県）

※1：道路利用者会議箇所のうち、『基本交差点』を対象

※2：主要渋滞箇所の当初設定時（平成25年1月）以降、新たな要望箇所

[選定時の指標及び閾値（1～3軸）等で評価]

閾値以上

主要渋滞箇所 39箇所

主要渋滞箇所以外 3箇所

渋滞要因が明確か

No
3箇所

Yes
0箇所

例)周辺ネットワークの
変化・新たな大規模
施設立地等

沢田IC、長崎IC、唐瀬IC、
大曲、西島西、三ヶ名IC、
市立病院南は閾値以下

横砂北、二軒家
上多賀は経過観察

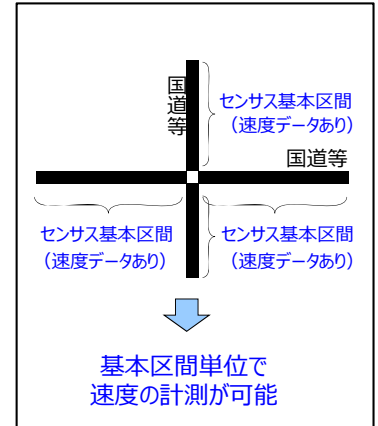
①主要渋滞箇所

②『追加候補箇所』

③経過観察

対象外

■基本交差点



2. 主要渋滞箇所のモニタリング結果

2-5 モニタリング結果(まとめ)

令和4年度現地確認結果

削除に関する モニタリング	静岡県での現地確認箇所		→	モニタリング実施結果	
	渋滞箇所の分類	現地確認箇所数		削除候補箇所	
	素案箇所	0箇所		0箇所	
	パブリックコメントによる追加箇所（パブコメ箇所）	35箇所		6箇所	
	合計	35箇所		6箇所	

静岡県の主要渋滞箇所（267箇所※1）の令和5年度モニタリング結果

削除に関する モニタリング	静岡県の主要渋滞箇所		→	モニタリング実施結果	
	渋滞箇所の分類	主要渋滞箇所数		削除候補箇所	要現地確認箇所
	素案箇所	162箇所		0箇所	0箇所
	パブリックコメントによる追加箇所（パブコメ箇所）	105箇所		0箇所	24箇所
	合計	267箇所	0箇所	24箇所	

追加に関する モニタリング	静岡県の主要渋滞箇所への追加検討箇所		→	モニタリング実施結果	
	分類	箇所数		追加候補箇所	
	道路利用者会議要望箇所など	49箇所		0箇所	

最新の交通データ
※2

※1:令和4年度現地確認の結果、削除候補箇所となった6箇所を除く

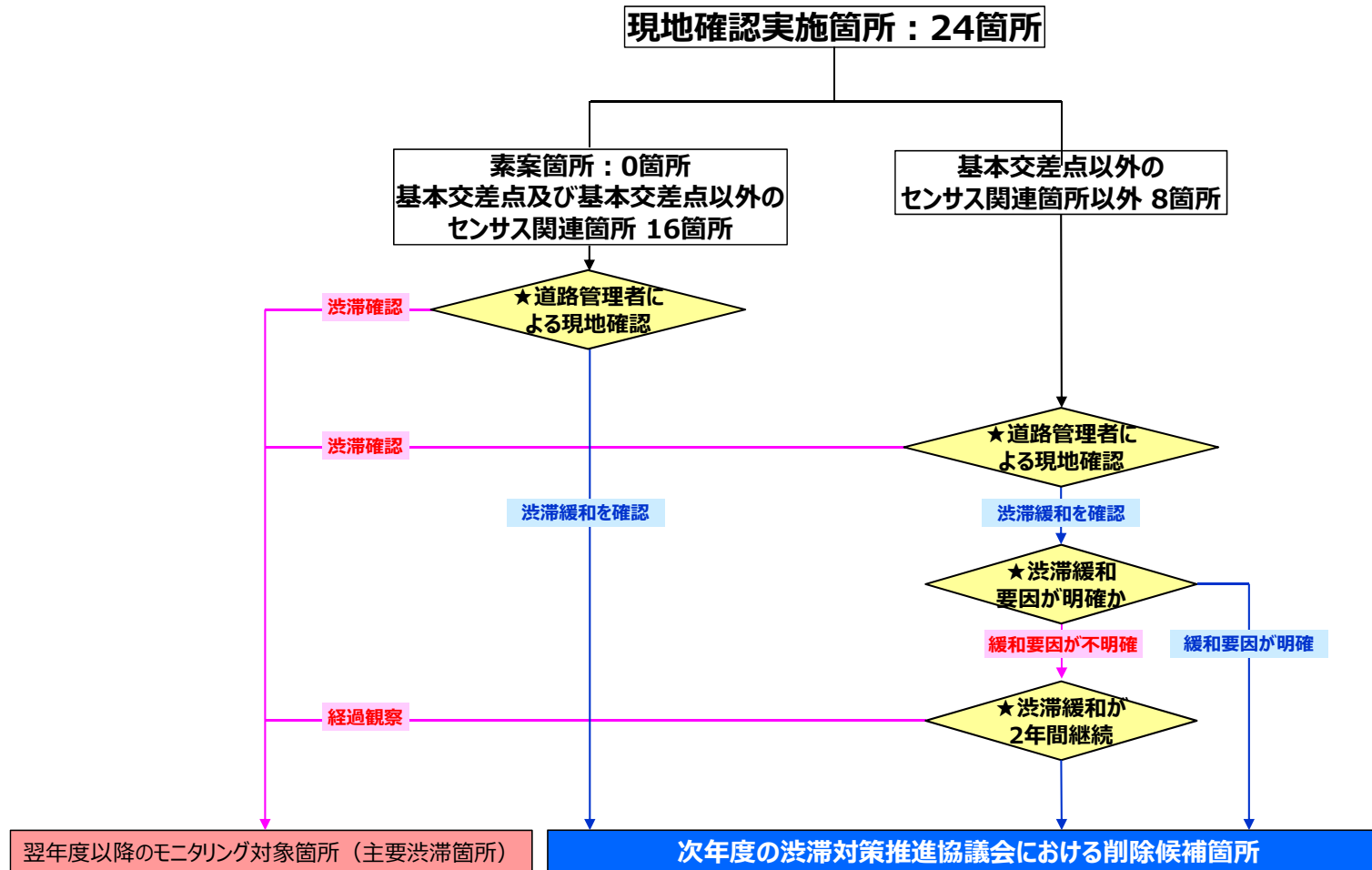
※2:ETC2.0プローブデータ、トラカンデータ等による（令和4年9～11月平日、8月休日）

3. 主要渋滞箇所の現地確認方法

3-1 令和5年度現地確認箇所

- 今年度のモニタリングの結果、道路管理者による現地確認箇所（24箇所）を抽出。
- 今年度中に道路管理者による現地確認を実施し、次年度の渋滞対策推進協議会にて削除可否を判断。

[削除候補箇所の選定フロー]



3. 主要渋滞箇所の現地確認方法

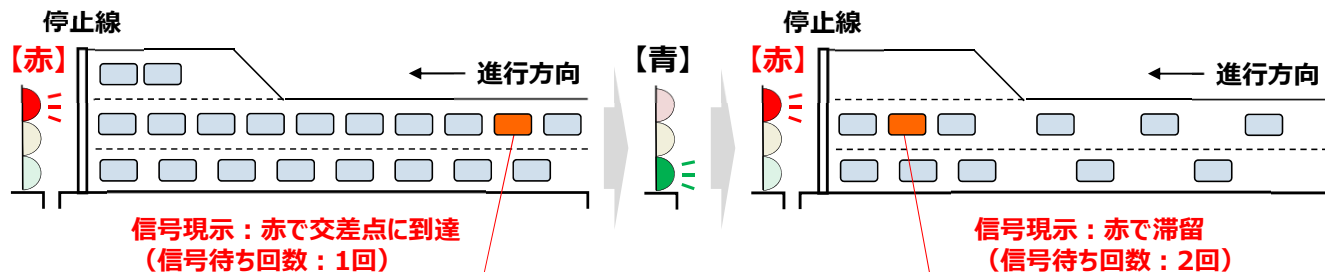
3-2 主要渋滞箇所の現地確認の方法について

- 現地確認の実施方法は、ピーク時間帯における交差点：全流入方向の「信号待ち回数」を計測。
- 全流入方向で信号待ち2回未満の箇所は、道路管理者の判断の上、削除候補箇所として選定し、協議会での確認を踏まえて削除。
- 現地確認結果は、「現地確認カルテ」に整理。

■ 主要渋滞箇所の現地確認方法

項目	内容
実施者	・「主道路」における 道路管理者 （必要に応じて、交差道路の道路管理者も同行）
実施日時	・全流入路線の昼間12時間の時間帯別旅行速度等を踏まえ、 ピーク時間帯 に実施 計測時間、計測回数は、現地確認を実施する人員等の実施体制や箇所数を踏まえ、各道路管理者で判断 ※1～2軸については、基本的に選定時の計測月に合わせて実施 ※3軸（観光系）については、当該箇所の観光期の交通特性を考慮した渋滞発生時間帯に実施 ※パバコメ箇所については、道路管理者により実施時期を判断
実施方法	■ 交差点：流入方向別の交通状況を確認 ⇒ 交差点流入方向の信号待ち回数 ※を計測し、交通状況を写真で記録（右図：現地確認カルテに整理し、経年的にモニタリングを実施）
渋滞緩和の判断基準	■ 交差点 全流入方向において、 信号待ち回数 ※が 2回未満 ⇒ 渋滞緩和と判断
削除候補箇所選定にあたって	○ 主道路・従道路の双方の道路管理者 で協議したうえで、「渋滞緩和と判断」された場合、削除候補箇所として選定 ○パバコメ箇所（基本交差点以外のセンサス関連箇所以外）については、渋滞緩和要因が不明確である場合、2年現地確認を実施し、 2年連続で「渋滞緩和と判断」された場合、削除候補箇所として選定

・信号待ち回数：2回（イメージ図）



※渋滞緩和の要因がコロナ禍の影響によるものは、交通量や渋滞状況を踏まえ、各道路管理者により判断

※踏切の現地確認方法は、別途検討

※交差点特有の交通課題が発生している箇所は、その内容（発生頻度、時間、程度等）を現地確認カルテのコメント欄に記載

現地確認カルテ

主要渋滞箇所の状況変化に関する整理個票		判定結果	削除候補
		前年度の判定結果等	—（1年目）
		分類	削除候補（基本交差点・センサス関連箇所）
No	箇所名	市区町村	緯度
295	▼▲◆■	▲▲市〇〇区	35.000
渋滞関連データ等		経度	135.000
		確認日時等	R1.11.22(金) 17:40
		確認者	静岡県道事務所
交差点種別		基本交差点	H24年度選定時種別
基本交差点番号		2230010000	(素案の場合、選定軸)
流入部速度		R1年度	閾値以上(一部流入部20km/以下)
渋滞発生状況に関する意見		【新たな渋滞発生箇所(追加候補)の場合のみ記入】	
道路利用者会議	地域要望箇所	概要等	行政相談等
要望箇所	要望主体	概要等	その他
要望年度	R01	朝夕の渋滞が△△付近にまで及び、地域の商業業務活動を大きく阻害	地域住民等から20件の相談あり
交差点	●		
区間	—		
位置図		【広域図】	【交差点概況図】
現地確認（渋滞発生）状況等		写真⑥	
流入部①	22301500100	信号待ち	1回
流入部②	—	市道	—
流入部③	22604160010	信号待ち	2回
流入部④	22301500110	信号待ち	1回
流入部⑤	22701020020	信号待ち	2回
流入部⑥	—	—	？回
コメント			
・流入部①については、交通量が多いが複数回信号待ちをするような渋滞は見られない ・流入部②については、交通量も少なく複数回信号待ちをするような渋滞は見られない ・流入部③については、右折車両が多く、2回信号待ちをする渋滞も見られた ・流入部④については、交通量が多いが複数回信号待ちをするような渋滞は見られない ・流入部⑤については、複数回信号待ちをするような渋滞は見られた			
信号待ち2回以上の発生の有無		有	

3. 主要渋滞箇所の現地確認箇所

3-3 現地確認箇所:①西部地域

○令和5年度の静岡県西部地域においては、主要渋滞箇所の削除に関する道路管理者による現地確認箇所が11箇所抽出。

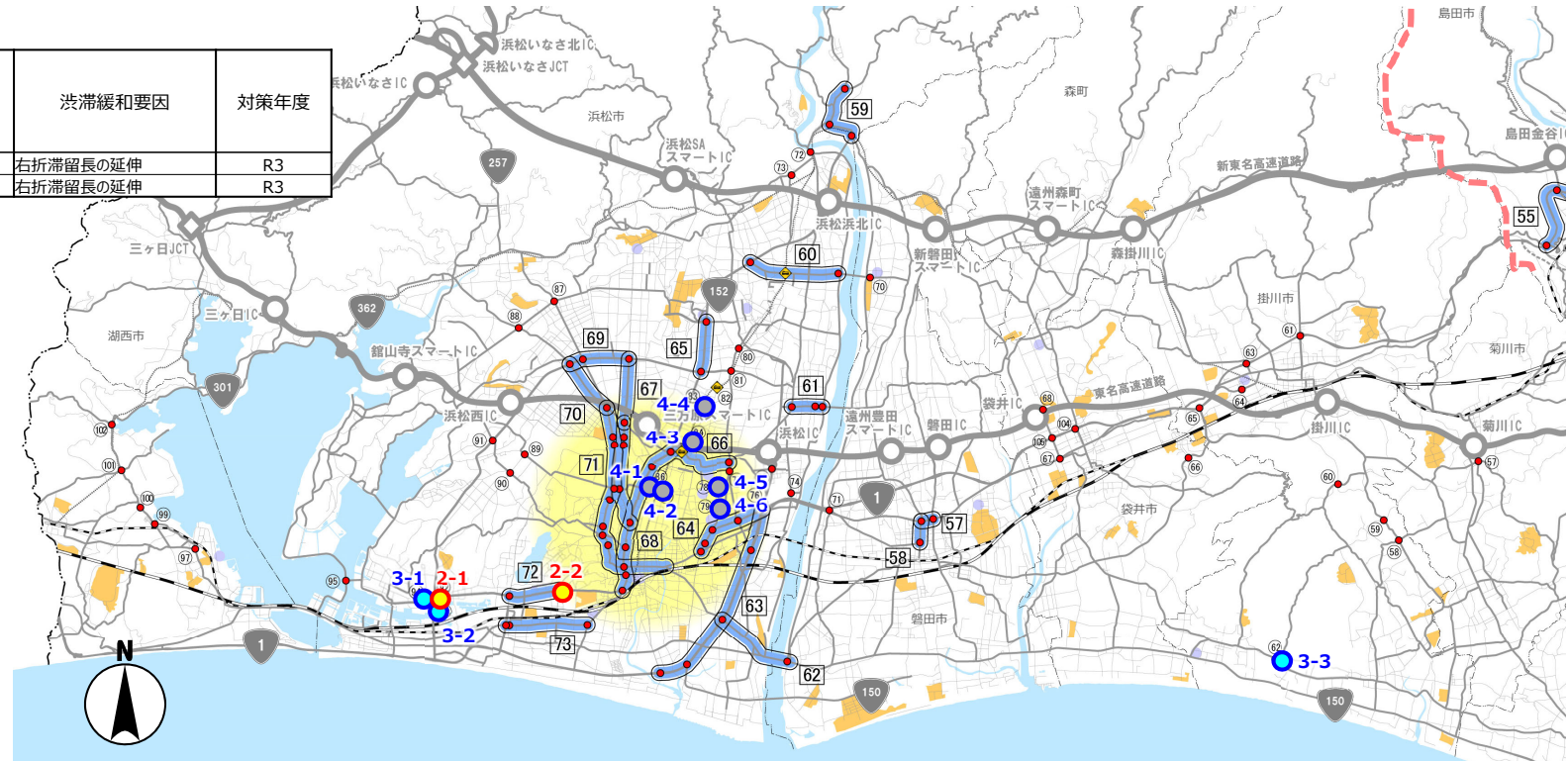
■ 削除候補の抽出に向けた現地確認箇所 (11箇所)

No	素案/パブコメ	主要渋滞箇所名	市区町村	主路線	道路管理者 (現地確認実施者)	R5モニタリング 判定結果		R4年度 現地確認 実施有無
						① 渋滞緩和 要因明確	② 流入部速度 モニタリング結果 渋滞緩和 2年間継続	
1-1	素案	該当なし	-	-	-	-	-	-
2-1	パブコメ①	南九領橋	浜松市西区	(主) 浜松雄踏線	浜松市	○	-	○
2-2	パブコメ①	西郵便局北	浜松市中区	(主) 浜松雄踏線	浜松市	○	-	○
3-1	パブコメ①	小山南	浜松市西区	(主) 浜松雄踏線	浜松市	×	○	○
3-2	パブコメ①	とびうお大橋北	浜松市西区	(主) 浜松環状線	浜松市	×	○	○
3-3	パブコメ①	野中	掛川市	(主) 相良大須賀線	静岡県袋井土木事務所	×	○	○
4-1	パブコメ②	曳馬北	浜松市中区	市町村道	浜松市	-	-	○
4-2	パブコメ②	上島路切	浜松市中区	市町村道	浜松市	-	-	○
4-3	パブコメ②	有玉神社東	浜松市東区	市町村道	浜松市	-	-	○
4-4	パブコメ②	積志小前	浜松市東区	市町村道	浜松市	-	-	○
4-5	パブコメ②	天王病院南	浜松市東区	市町村道	浜松市	-	-	○
4-6	パブコメ②	原島西	浜松市東区	市町村道	浜松市	-	-	○

- No.1 : 素案箇所のうち、渋滞緩和要因が明確でなく、渋滞緩和が2年間連続継続している箇所 (※今年度は該当なし)
 - No.2 : パブコメ箇所 (基本交差点・基本交差点以外のセンサ関連箇所)のうち渋滞緩和要因が明確な箇所
 - No.3 : パブコメ箇所 (基本交差点・基本交差点以外のセンサ関連箇所)のうち渋滞緩和要因が不明確だが、2年連続渋滞緩和が確認されている箇所
 - No.4 : パブコメ箇所 (基本交差点以外・基本交差点以外のセンサ関連箇所以外)
- ※素案箇所については、選定時指標の閾値以下であることを確認済み。パブコメ箇所については、ETC2.0によるデータ取得が可能な方向においては、流入部別速度をチェックのうえ、閾値以下(20km/h以上)であることを確認済み。

■ 渋滞緩和要因

No	素案/パブコメ	主要渋滞箇所名	道路管理者 (現地確認実施者)	渋滞緩和要因	対策年度
2-1	パブコメ①	南九領橋	浜松市	右折滞留長の延伸	R3
2-2	パブコメ①	西郵便局北	浜松市	右折滞留長の延伸	R3



【地域の主要渋滞箇所】

- 区間
- エリア
- 主な工場等
- 主な大規模商業施設

3. 主要渋滞箇所の現地確認箇所

3-3 現地確認箇所:②中部地域

○令和5年度の静岡県中部地域においては、主要渋滞箇所の削除に関する道路管理者による現地確認箇所が7箇所抽出。

■ 削除候補の抽出に向けた現地確認箇所（7箇所）

No	素案/パコメ	主要渋滞箇所名	市区町村	主路線	道路管理者 (現地確認実施者)	R5モニタリング 判定結果		R4年度 現地確認 実施有無
						① 渋滞緩和 要因明確	② 流入部速度 モニタリング結果 渋滞緩和 2年間継続	
1-1	素案	該当なし	-	-	-	-	-	-
2-1	パコメ①	柚木	静岡市葵区	一般国道1号	静岡国道事務所	○	-	○
2-2	パコメ①	豊地	静岡市葵区	(主)山脇大谷線	静岡市	○	-	×
2-3	パコメ①	上力町	静岡市清水区	(一)駒越富士見線	静岡市	○	-	○
3-1	パコメ①	伊呂波町	静岡市葵区	(県)大川静岡線	静岡市	×	○	○
3-2	パコメ①	国吉田	静岡市駿河区	一般国道1号	静岡国道事務所	×	○	○
3-3	パコメ①	早川	富士市	一般国道1号	静岡国道事務所	×	○	○
4-1	パコメ②	無名(道悦2)	島田市	市町村道	島田市	-	-	○※

■ 渋滞緩和要因

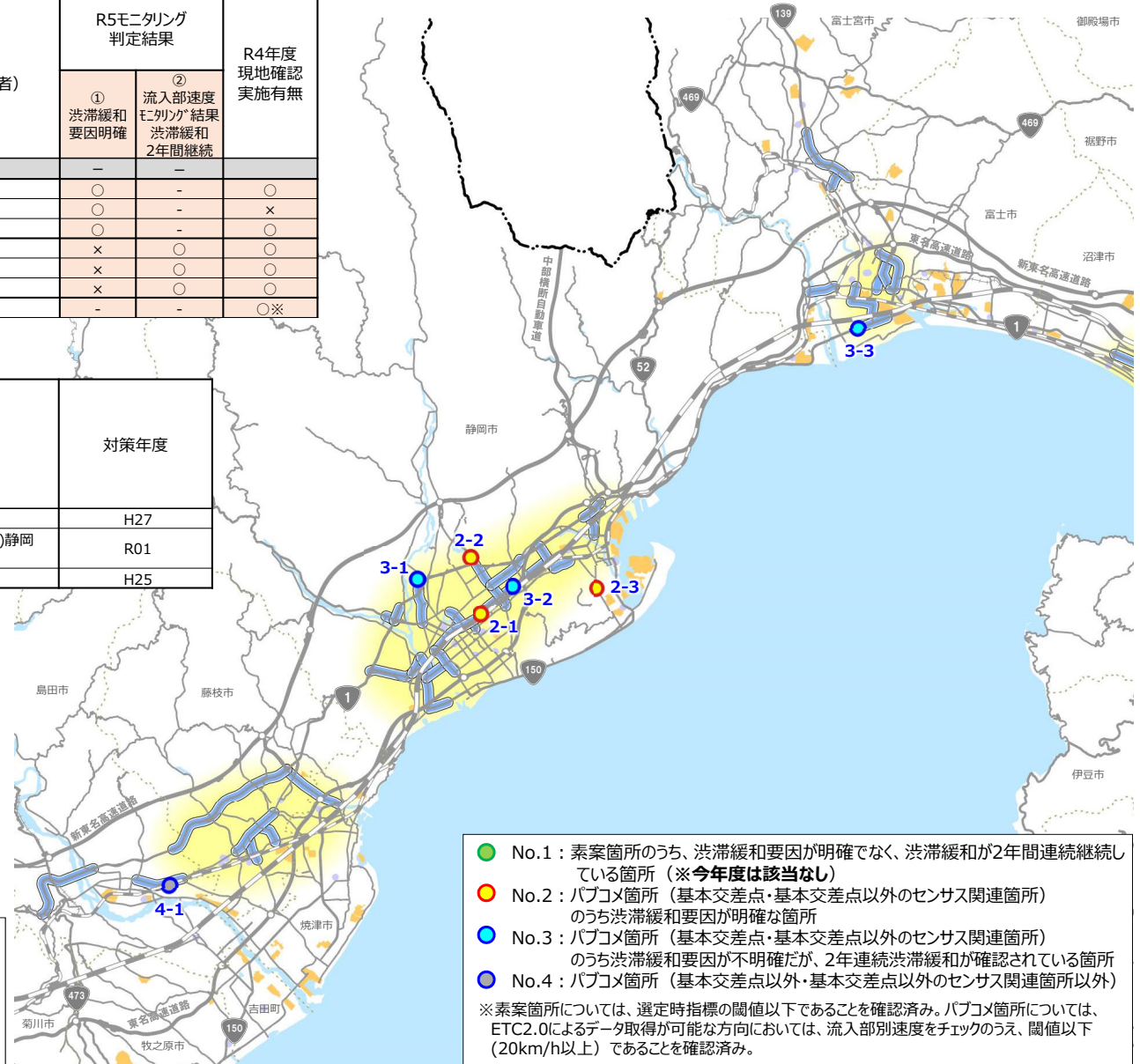
No	素案/パコメ	主要渋滞箇所名	道路管理者 (現地確認実施者)	渋滞緩和要因	対策年度
2-1	パコメ①	柚木	静岡国道事務所	静岡BP島坂~千代田上土IC4車化	H27
2-2	パコメ①	豊地	静岡市	並行路線((主)井川湖御幸線・(都)静岡 駅賤機線)の拡幅	R01
2-3	パコメ①	上力町	静岡市	(都)洪川妙音寺線	H25

※パコメ①：基本交差点及び基本交差点以外のセンサス関連箇所
パコメ②：基本交差点以外のセンサス関連箇所以外

※無名(道悦2)交差点は令和4年度現地確認の結果、渋滞緩和が確認されたものの、2年連続渋滞緩和ではないため、経過観察となっている。今年度現地確認を実施し、今年度も渋滞緩和が確認された場合、主要渋滞箇所から削除するものとする。

【地域の主要渋滞箇所】

- 区間
- エリア
- 主な工場等
- 主な大規模商業施設



● No.1：素案箇所のうち、渋滞緩和要因が明確でなく、渋滞緩和が2年間連続継続している箇所（※今年度は該当なし）
● No.2：パコメ箇所（基本交差点・基本交差点以外のセンサス関連箇所）のうち渋滞緩和要因が明確な箇所
● No.3：パコメ箇所（基本交差点・基本交差点以外のセンサス関連箇所）のうち渋滞緩和要因が不明確だが、2年連続渋滞緩和が確認されている箇所
● No.4：パコメ箇所（基本交差点以外・基本交差点以外のセンサス関連箇所以外）
※素案箇所については、選定時指標の閾値以下であることを確認済み。パコメ箇所については、ETC2.0によるデータ取得が可能な方向においては、流入部別速度をチェックのうえ、閾値以下(20km/h以上)であることを確認済み。

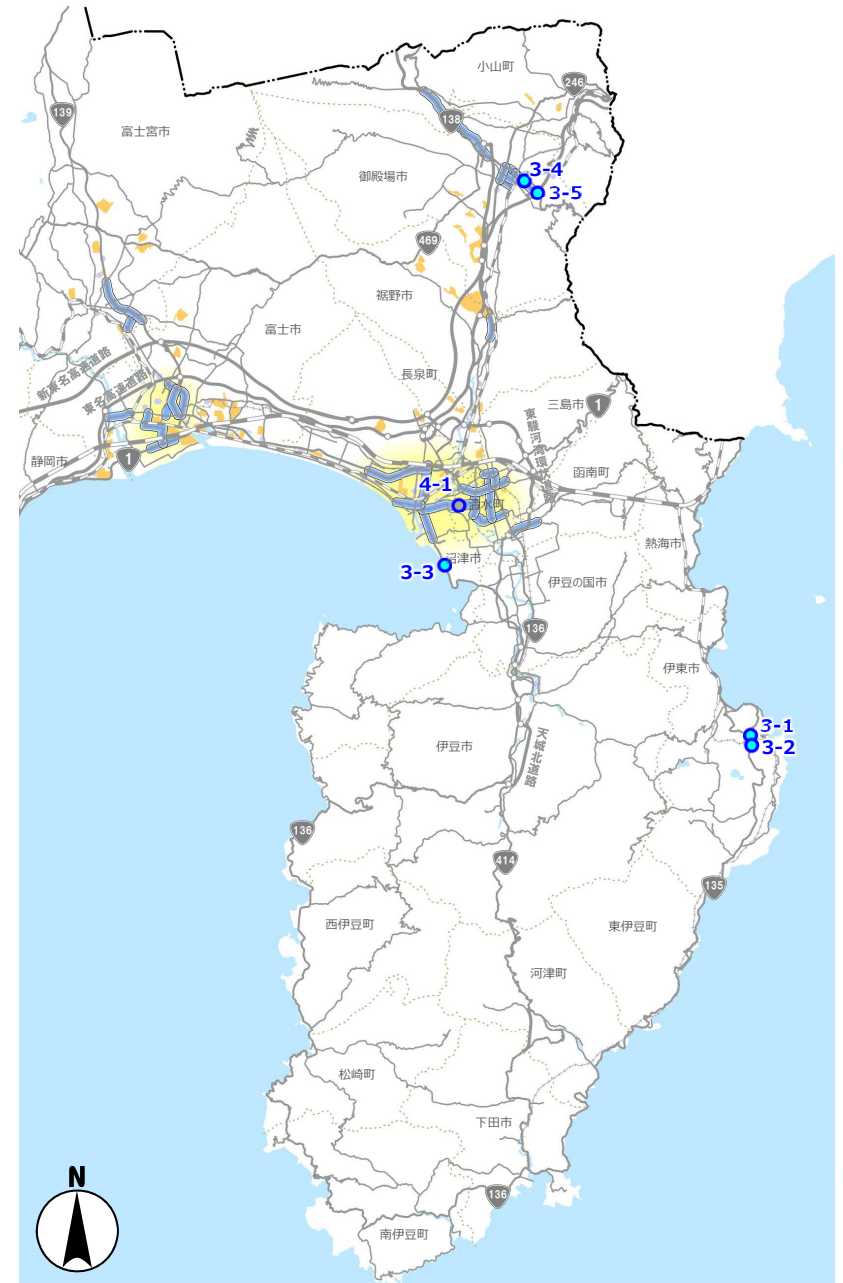
3. 主要渋滞箇所の現地確認方法

3-3 現地確認箇所: ③ 東部伊豆地域

○令和5年度の静岡県東部伊豆地域においては、主要渋滞箇所の削除に関する道路管理者による現地確認箇所が6箇所抽出。

■ 削除候補の抽出に向けた現地確認箇所（6箇所）

No	素案/バブコメ	主要渋滞箇所名	市区町村	主路線	道路管理者 (現地確認実施者)	R5モニタリング 判定結果		R4年度 現地確認 実施有無
						① 渋滞緩和 要因明確	② 流入部速度 モニタリング結果 渋滞緩和 2年間継続	
1-1	素案	該当なし	-	-	-	-	-	-
3-1	バブコメ①	殿山	伊東市	一般国道135号	静岡県熱海土木事務所	×	○	○
3-2	バブコメ①	水無田	伊東市	一般国道135号	静岡県熱海土木事務所	×	○	○
3-3	バブコメ①	静浦西小入口	沼津市	一般国道414号	静岡県沼津土木事務所	×	○	○
3-4	バブコメ①	消防署入口	御殿場市	一般国道138号	沼津河川国道事務所	×	○	○
3-5	バブコメ①	目戸橋	御殿場市	一般国道138号	沼津河川国道事務所	×	○	○
4-1	バブコメ②	柿田	駿東郡清水町	市町村道	駿東郡清水町	-	-	○



【地域の主要渋滞箇所】

- 区間
- エリア
- 主な工場等
- 主な大規模商業施設

- No.3 : バブコメ箇所（基本交差点・基本交差点以外のセンサ関連箇所）のうち渋滞緩和要因が不明確だが、2年連続渋滞緩和が確認されている箇所
- No.4 : バブコメ箇所（基本交差点以外・基本交差点以外のセンサ関連箇所以外）

