

## 2. 実施した対策の効果・影響の検討

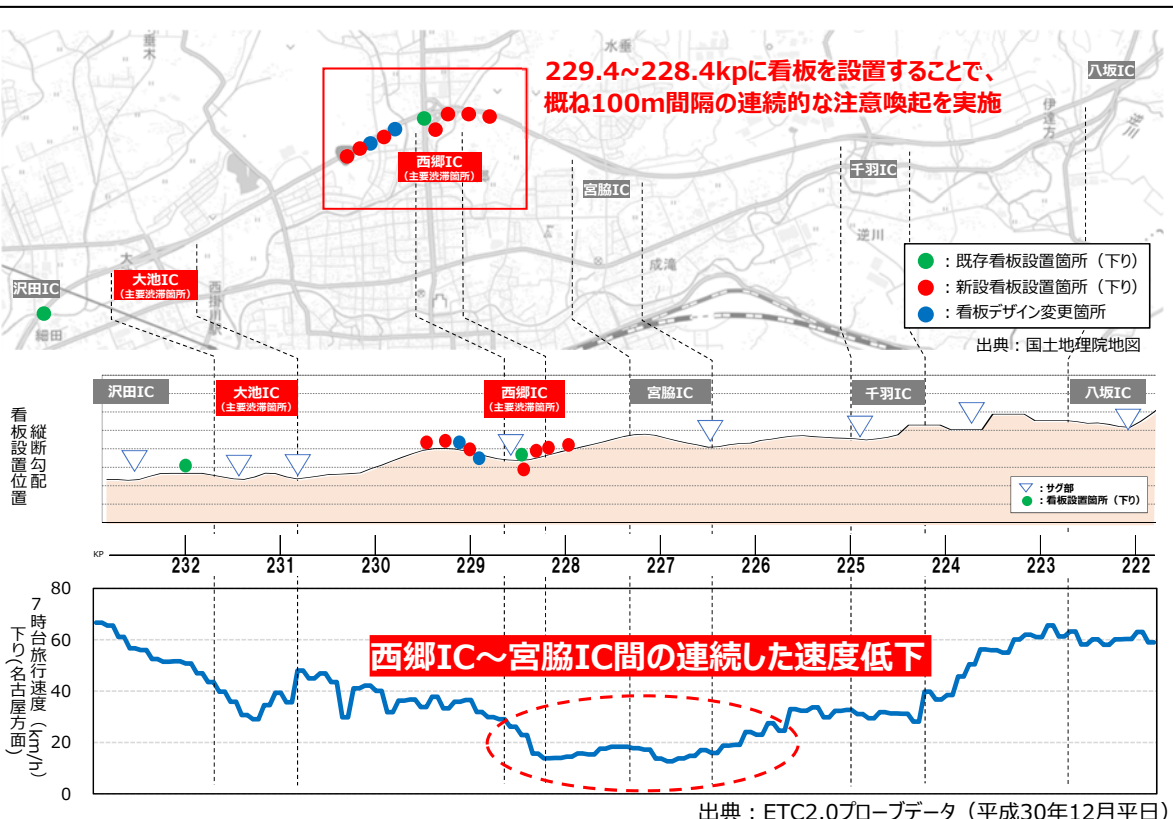
---

# 1. 国道1号掛川バイパス(下り線西郷IC付近)の渋滞対策 (実施主体:国交省、静岡県、掛川市)

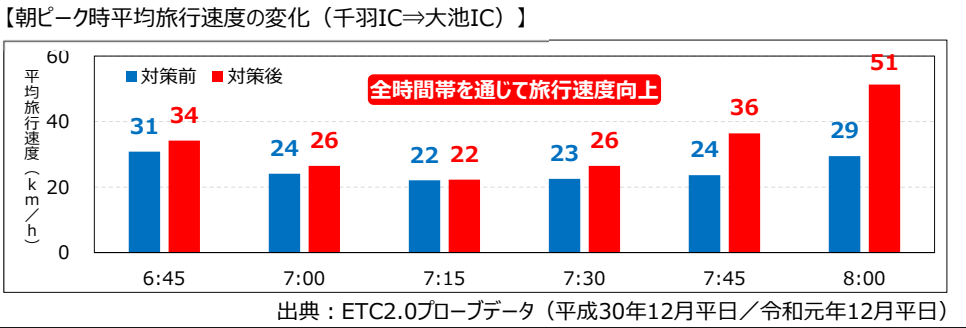
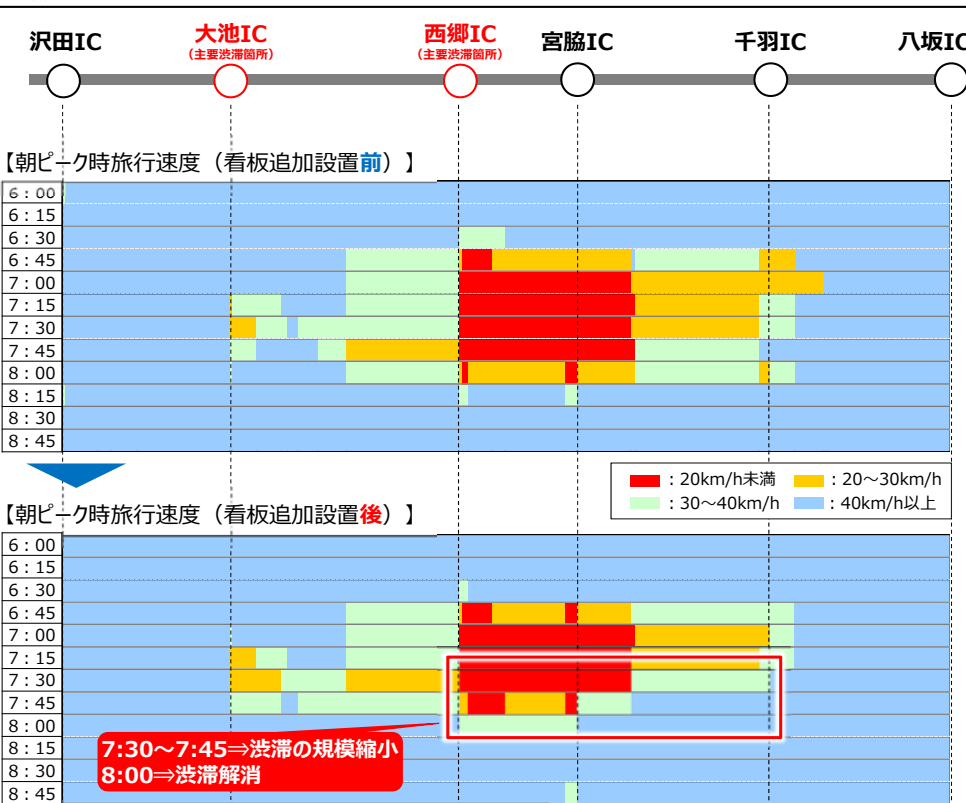
## 1-1 SL看板設置前後の旅行速度状況

- 掛川バイパス下り線において、朝ピークにおける速度低下緩和の取り組みとして平成28年度にSL看板を3基設置し、今年度新たに7基設置及び既設看板のデザインを2基変更した。(視認性を高めるために100m間隔で設置かつ、道路利用者からの意見を踏まえ、簡略で分かりやすい表記に変更)
- 対策実施により、朝ピーク時(特に7時台後半)の速度向上が確認され、千羽ICから大池ICの平均旅行速度も向上した
- 今後、恒常的に効果が発現しているか、継続的なモニタリングを実施していく

### ■ 対策実施概要



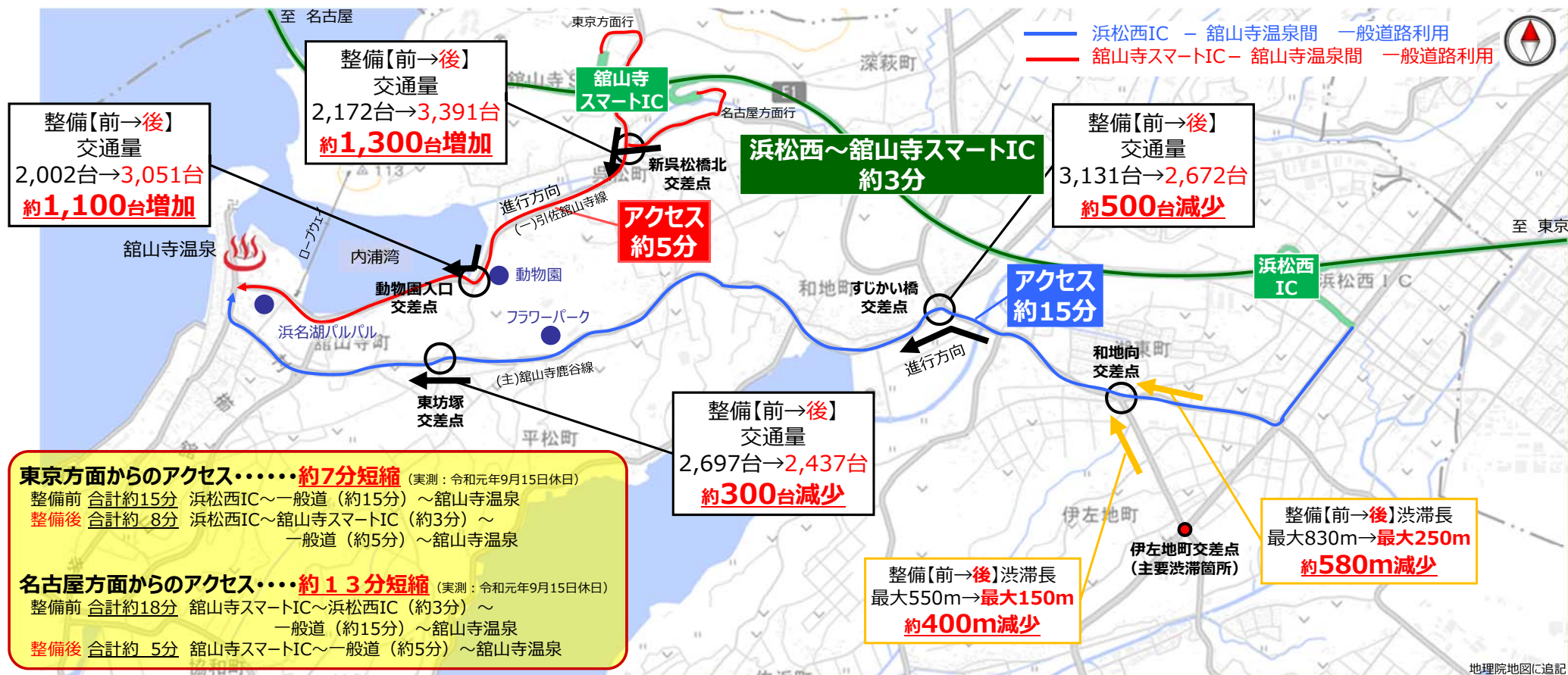
### ■ 効果検証結果



## 2. 館山寺スマートIC整備(実施主体:浜松市)

### 2-1 館山寺スマートIC整備

- 交通混雑の緩和と観光拠点へのアクセス性向上等を目指し、東名高速館山寺スマートICの整備を進め、平成31年3月17日に供用
- スマートIC供用後、館山寺地域へのアクセス時間が、**東京方面からは約7分短縮**、**名古屋方面からは約13分短縮**
- 浜松西ICから館山寺地域を結ぶ(主)館山寺鹿谷線における交通量の減少と、館山寺スマートICから館山寺地域を結ぶ(一)引佐館山寺線の交通量の増加を比べると、**館山寺地域への交通量が約800台/12h増加(観光客が増加)**
- 観光協会へのヒアリングから、館山寺スマートIC供用により交通量が分散され花火大会後の渋滞が緩和



観光協会の声

毎年7月末に内浦湾で花火大会を開催しており、県内外から4万人の方が訪れます。  
 今年は花火終了時間を15分繰り上げたこともありましたが、帰りの案内に**館山寺スマートICを加えたこと**で、館山寺周辺道路の交通量が分散されました。  
 渋滞発生時間は、昨年は道路規制解除後、23時頃まで渋滞していましたが、今年は22時半頃までに留まり、**30分以上も短縮**しました。

【交通量日時】		【渋滞長調査日時】	
整備前: 平成26年11月2日(休日)	7:00~19:00(12時間)	整備前: 平成24年5月4日(休日)	10:00~13:00
整備後: 令和元年9月15日(休日)	7:00~19:00(12時間)	整備後: 令和元年5月4日(休日)	9:00~15:00
			16:00~19:00



### 3. 日本平久能山スマートIC(実施主体:NEXCO・静岡市) < 令和元年9月14日開通 >

#### 3-1 日本平久能山スマートICの利用交通量の変化

## 1. スマートICの利用交通量の変化

- 日本平久能山スマートICの利用交通量は約7,800台/日となっています。
- 周辺ICの開通後の利用交通量は、静岡ICでは開通前と比べて約5,700台/日減少しており、清水ICでは約1,700台/日減少しています。



データ スマートIC開通前：平成30年1月1日～12月31日平均 日本より提供)  
スマートIC開通後：令和元年9月15日～12月14日平均 日本より提供)

©NTT空間情報

### 3. 日本平久能山スマートIC(実施主体:NEXCO・静岡市) < 令和元年9月14日開通 >

#### 3-2 周辺道路の交通量の変化

## 2. 周辺道路の交通量の変化

- スマートIC開通後は静岡ICのアクセス道路である(主)中島南安倍線及び(市)中野小鹿線の交通量が減少しています。
- 一方、スマートICのアクセス道路である(都)広野大谷線及び(主)山脇大谷線の交通量が増加しています。



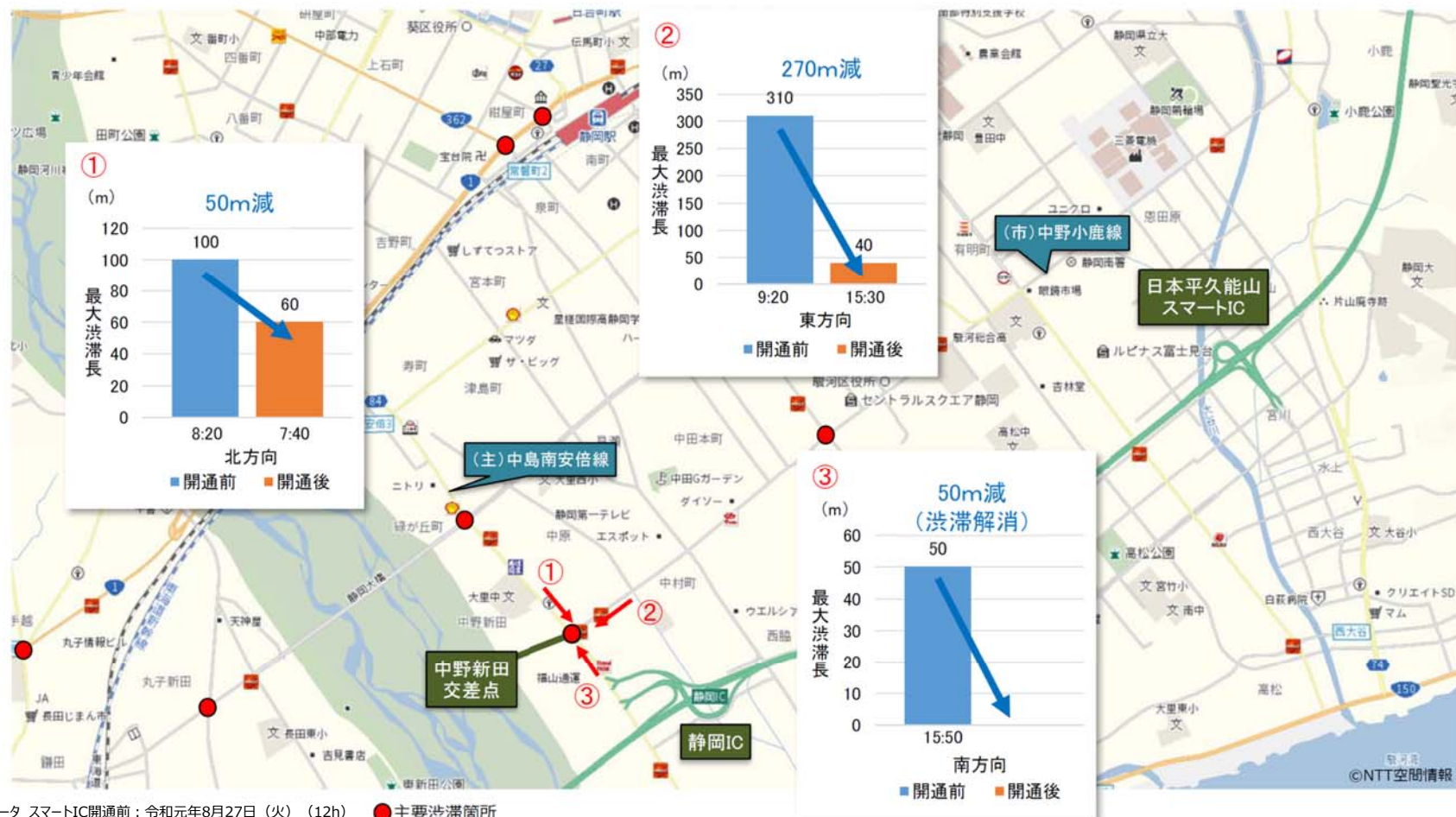


# 3. 日本平久能山スマートIC(実施主体:NEXCO・静岡市) < 令和元年9月14日開通 >

## 3-3 (主) 中島南安倍線の渋滞長の変化

### 3. 中島南安倍線の渋滞長の変化

- (主)中島南安倍線及び(市)中野小鹿線の交通量の減少に伴い、中野新田交差点の渋滞長が最大270m減少しています。



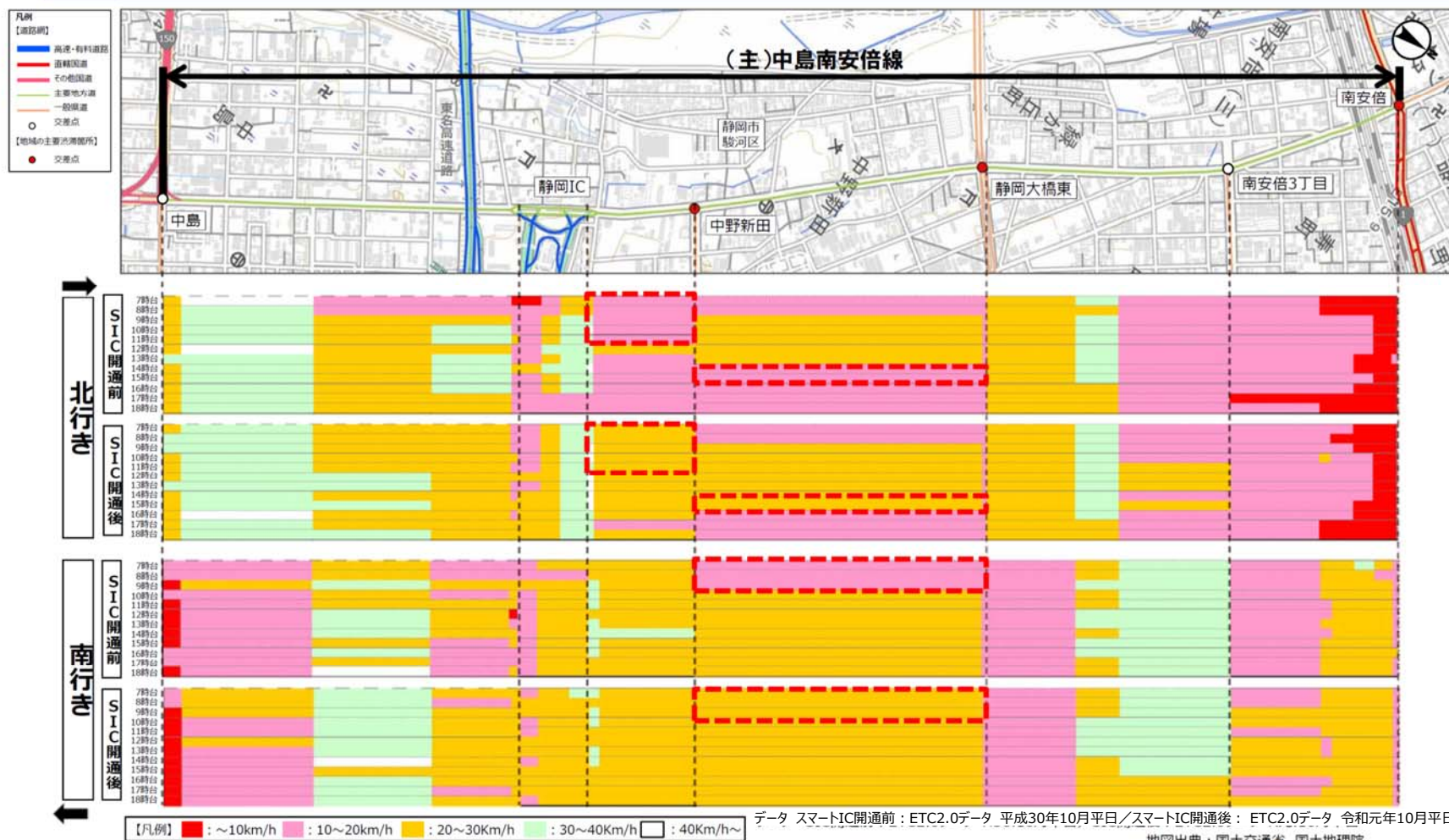
データ スマートIC開通前：令和元年8月27日(火) (12h) ● 主要渋滞箇所  
スマートIC開通後：令和元年11月26日(火) (12h)

### 3. 日本平久能山スマートIC(実施主体:NEXCO・静岡市) < 令和元年9月14日開通 >

#### 3-4 (主) 中島南安倍線の旅行速度の変化

## 4. 中島南安倍線の旅行速度の変化

- (主)中島南安倍線の北行きについては、静岡IC～中野新田間の旅行速度の向上が顕著であり、静岡IC～静岡大橋東間についても20km/h未満の時間帯が減少しています。
- 南行きについては、静岡大橋東～中野新田間の旅行速度が顕著に向上し、20km/h未満の時間帯が減少しています。





# 3. 日本平久能山スマートIC(実施主体:NEXCO・静岡市) < 令和元年9月14日開通 >

## 3-5 静岡市南部の旅行速度の変化

### 5. 静岡市南部の旅行速度の変化

● (主)中島南安倍線をはじめ、静岡IC周辺道路の旅行速度が向上しています。

■ 日本平久能山SIC開通前後の旅行速度比較



データ スマートIC開通前: ETC2.0データ 令和元年9月1日~13日平日8時台  
スマートIC開通後: ETC2.0データ 令和元年10月平日8時台



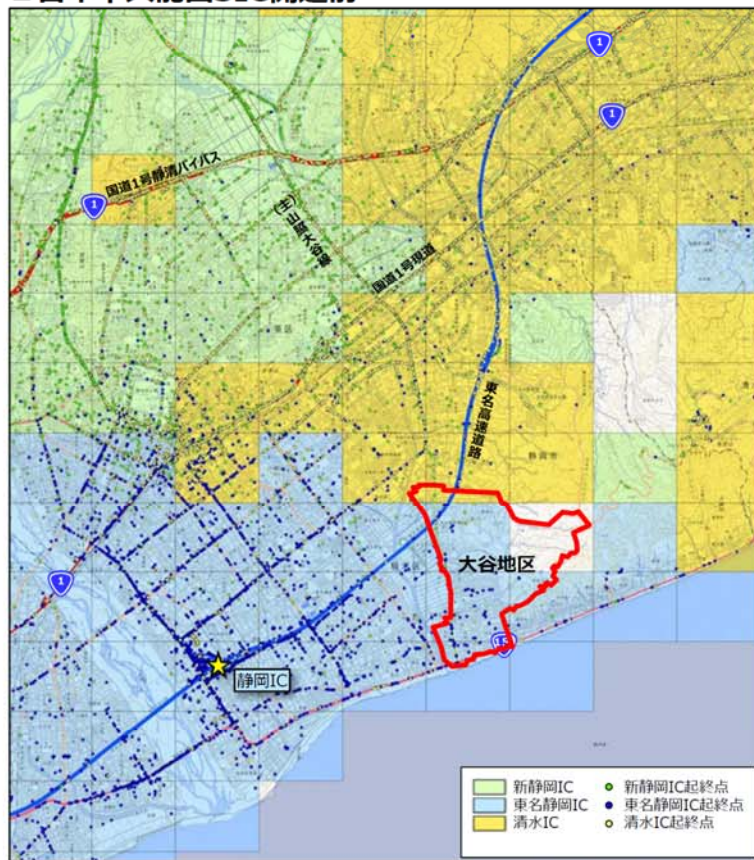
### 3. 日本平久能山スマートIC(実施主体:NEXCO・静岡市) < 令和元年9月14日開通 >

#### 3-6 IC利用圏域の変化

## 6. IC利用圏域の変化

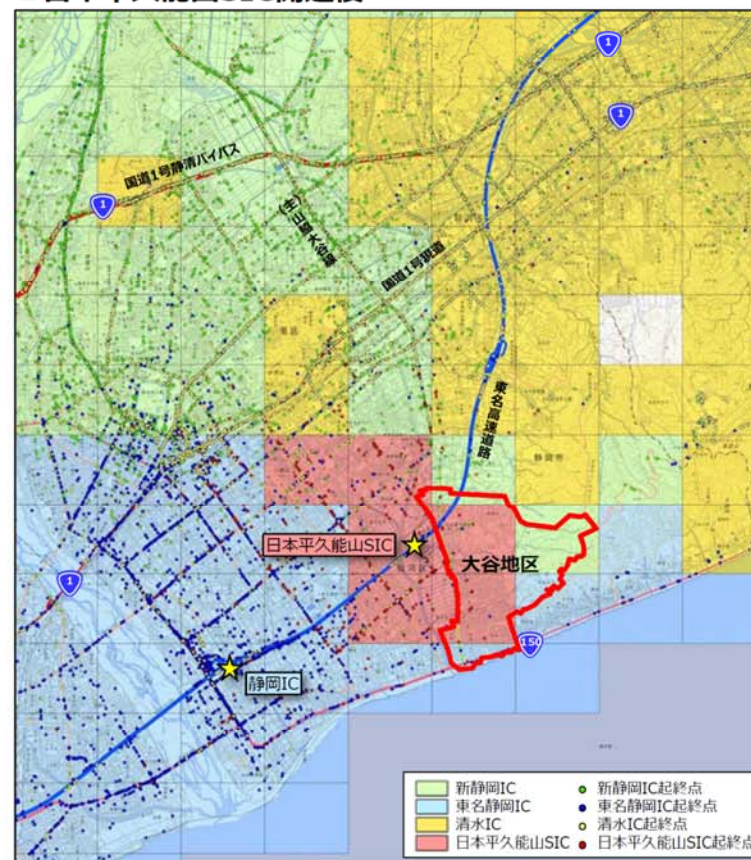
- 静岡市大谷地区へ往来する際は、日本平久能山スマートIC開通後において、静岡IC・清水ICから日本平久能山スマートICの利用に転換するなどの交通分散効果がみられます。

■ 日本平久能山SIC開通前



出典：国土交通省 国土地理院

■ 日本平久能山SIC開通後



出典：国土交通省 国土地理院

データ スマートIC開通前：ETC2.0データ 平成30年10月平日  
スマートIC開通後：ETC2.0データ 令和元年10月平日

※各IC(スマートIC)を利用した自動車の発着点を図上に落とし、エリア内で一番利用したICを色付けている。



# 4. 観光期における時間・経路分散施策（実施主体：国土交通省）

## 4-1 実施した渋滞対策（～令和元年度）

- 夏期観光期に伊豆半島の道の駅、観光協会、主要な観光施設に、帰宅時間や経路の分散を促すチラシを配布。特設HPを設置し、同内容を詳細に周知
- その結果、沼津河川国道事務所のHPアクセス数が約3.3倍に増加し、東駿河湾環状道路、国道135号で、17時台の交通集中が残存しているものの、帰宅混雑時間帯の利用が減少。特に東駿河湾環状道路では、21時以降の推奨帰宅時間帯に交通が分散

### ■ チラシ・HP施策の概要

- ・実施期間：令和元年8月9日～9月30日
- <チラシ施策>
  - ・掲載内容：①伊豆スカイラインの時間帯別所要時間  
②伊豆スカイラインの通行料金  
③帰宅ルート別の時間帯別所要時間（帰宅推奨時間帯の提案）  
④特設HPへの案内（QRコード）
  - ・配布箇所：33施設（道の駅 8施設、観光協会 15施設、主要観光施設 10施設）
  - ・配布部数：1,850部（道の駅 550部、観光協会 750部、主要観光施設 550部）
- <特設サイト>
  - ・掲載内容：①帰宅ルート・帰宅時刻の提案  
②到着予想時刻の検索（ルート別）  
③周辺の混雑状況（ライブカメラをリンク）  
④周辺の観光施設案内（立ち寄り箇所の提案）
  - ・アクセス：沼津河川国道事務所HPバナー・チラシQRコード（スマートフォンで閲覧可）

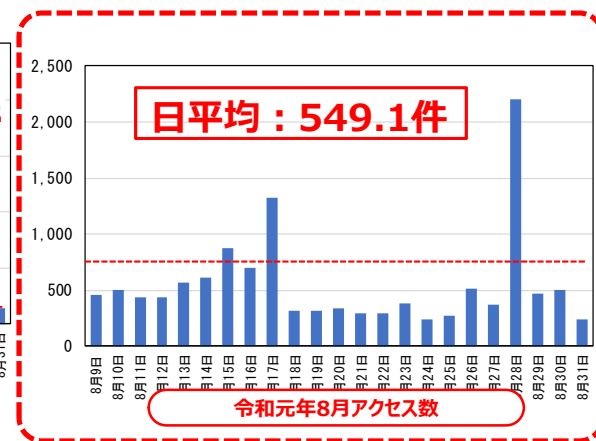
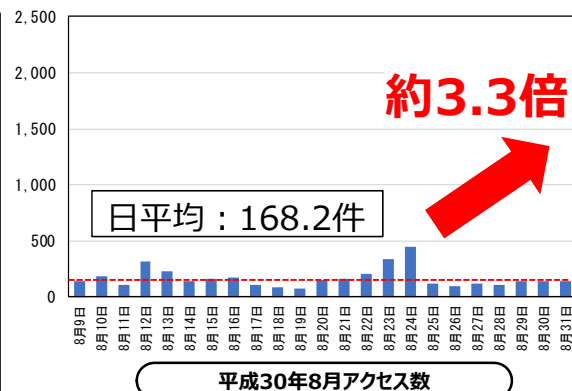
#### <チラシ例>



#### <特設HP>

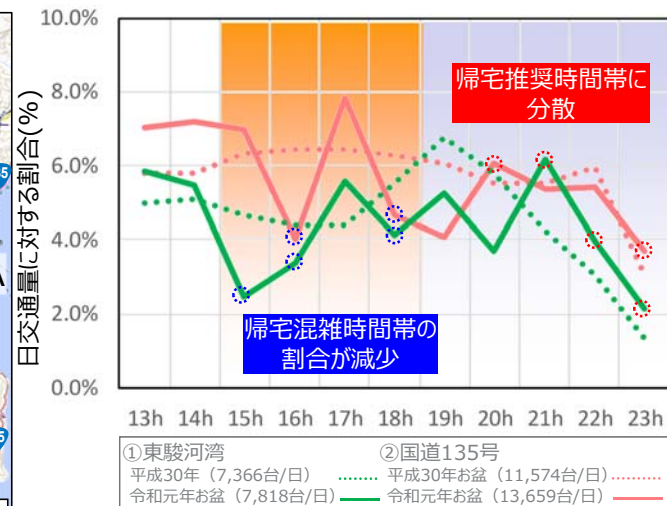


### ■ 事務所HPのアクセス状況



対象アクセスページ：国土交通省 中部地方整備局 沼津河川国道事務所 HPトップページ (<https://www.cbr.mlit.go.jp/numazu/>)

### ■ 時間帯別交通量の分布（A断面北進のみ）



出典：常時観測交通量 平成30年お盆：平成30年8月11日～12日平均  
令和元年お盆：令和元年8月11日～12日平均



# 4. 観光期における時間・経路分散施策（実施主体：国土交通省）

## 4-2 実施した渋滞対策（～令和元年度）

[平成29年～ 継続実施中]

- 道の駅、観光協会、観光施設などと協力して、混雑する時間帯や経路を案内するチラシを配布。また、特設HPを設置し、同内容を詳細に周知
- 県外利用者への周知促進を図るため、高速のSA・PAや東京・愛知県の静岡県のアンテナショップにおいても配布
- さらに、チラシだけでなくインターネット上からもツイッターや新たにバナーを設置して情報発信を行い、チラシとインターネットの双方から情報発信を行う

### ■ チラシ配付の観光協会

熱海市観光協会	沼津観光協会
伊東観光協会	三島市観光協会
西伊豆町観光協会	伊豆市観光協会
東伊豆町観光協会	伊豆の国市観光協会
河津町観光協会	土肥観光協会
下田市観光協会	伊豆白浜観光協会
南伊豆町観光協会	外浦観光協会
松崎町観光協会	

### ■ チラシ配付の道の駅

伊東マリンタウン	開国下田みなと
天城越え	伊豆のへそ
花の三聖苑 伊豆松崎	下賀茂温泉湯の花
くらら戸田	伊豆ゲートウェイ函南
伊豆月ヶ瀬 (追加)	

### ■ チラシ配付の伊豆半島の主要な観光施設

アカオハーブ&ローズガーデン	旅の駅グランパルポート
伊豆シャボテン公園	黄金崎クリスタルパーク
浄蓮の滝観光センター	伊豆アニマルキングダム
土肥金山	下田海中水族館
熱川バナナワ二園	iZoo
七滝観光センター (追加)	大室山リフト (追加)
三島スカイウォーク (追加)	

### ■ チラシ配付のSA・PA

駿河湾沼津SA上り (追加)	海老名SA下り (追加)
清水PA上り (追加)	足柄SA下り (追加)
富士川SA上り (追加)	小田原PA下り (追加)

### ■ チラシ配付のアンテナショップ

静岡県東京観光協会 (追加)	静岡県名古屋観光協会 (追加)
----------------	-----------------

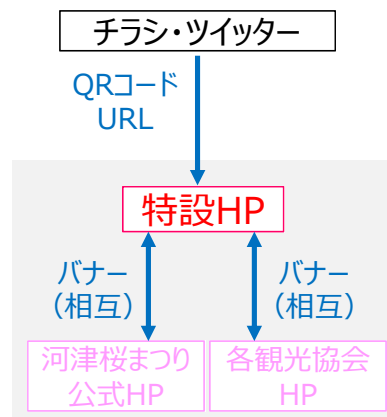
### ■ 配付するチラシ



### ■ ツイッターによる情報提供



### ■ チラシとインターネットによる情報発信



### ■ スマートフォン・PCサイトのバナー設置



各施設からの時間帯別の到着時間を記載した情報WEBページを作成し、インターネット上からも情報発信を行う。



# 4. 観光期における時間・経路分散施策（実施主体：国土交通省）

## 4-3 実施した渋滞対策（～令和元年度）

[平成29年～ 継続実施中]

- 令和2年2月8日～3月10日に、伊豆スカイラインの通行料金（通常1,000円）が最大約5割引となる割引キャンペーンを実施
- 料金割引内容と伊豆スカイラインを利用した際の時間短縮効果についてチラシに記載し、配布することで利用を促進する
- さらに、国道135号・国道136号に伊豆スカイラインへ誘導する看板を設置することで伊豆スカイラインの利用を促進する

### ■ 看板位置図



### ● 設置看板

国道135号渋滞時は  
伊豆スカイラインへ有料へ  
約2km先左折

### ● 設置看板

厚木方面へ向かう方へ  
東名沼津IC方面渋滞時は  
伊豆スカイラインへ有料へ

### ■ 配付チラシと混雑時における所要時間の比較

配布チラシ(令和2年)

**伊豆スカイライン アネスト岩田 ターンパイク箱根**  
**通行料金割引 50% OFF**  
IZU SKYLINE&ANEST IWATA TURNPIKE HAKONE TOLL DISCOUNT CAMPAIGN  
2020年2月8日(土)～3月10日(火)  
伊豆スカイライン・アネスト岩田ターンパイク箱根は、渋滞がなく快適なドライブを楽しめます。

伊豆スカイライン・アネスト岩田ターンパイク箱根 共通	区間 section
片道 one way	二輪車 Motorcycle: 900円 (360円お得)
往復 round trip	普通車 Standard size Vehicles: 1,300円 (580円お得)
往復 round trip	二輪車 Motorcycle: 1,300円 (1,220円お得)
往復 round trip	普通車 Standard size Vehicles: 1,900円 (1,860円お得)

割引対象は全線のみ 車種限定の割引です

**伊豆スカイラインのみ** 区間 section

片道 one way	二輪車 Motorcycle: 500円 (80円お得)
往復割引もありません	普通車 Standard size Vehicles: 800円 (200円お得)

割引対象は全線のみ 他の車種にも割引があります

営業時間 伊豆スカイライン 6:00～22:00  
アネスト岩田ターンパイク箱根 5:30～22:30 (最終入場は22:00)

割引取扱料金所  
小田原料金所・熱海峠料金所・天城高原料金所  
※熱海峠料金所は伊豆スカイライン割引券のみ取扱  
※125cc以下の二輪車は通行できません。

### 料金割引の案内

伊豆スカイライン・アネスト岩田ターンパイク箱根 共通	区間 section
小田原料金所 Odawara Tollgate	天城高原I.C. Amagikogen I.C.
片道 one way	二輪車 Motorcycle: 900円 (360円お得)
往復 round trip	普通車 Standard size Vehicles: 1,300円 (580円お得)
往復 round trip	二輪車 Motorcycle: 1,300円 (1,220円お得)
往復 round trip	普通車 Standard size Vehicles: 1,900円 (1,860円お得)

割引対象は全線のみ 車種限定の割引です

伊豆スカイラインのみ	区間 section
熱海峠I.C. Atami Pass I.C.	天城高原I.C. Amagikogen I.C.
片道 one way	二輪車 Motorcycle: 500円 (80円お得)
往復割引もあります	普通車 Standard size Vehicles: 800円 (200円お得)

割引対象は全線のみ 他の車種にも割引があります

営業時間 伊豆スカイライン 6:00～22:00  
アネスト岩田ターンパイク箱根 5:30～22:30 (最終入場は22:00)

割引取扱料金所  
小田原料金所・熱海峠料金所・天城高原料金所  
※熱海峠料金所は伊豆スカイライン割引券のみ取扱  
※125cc以下の二輪車は通行できません。



# 5. 事業者負担による渋滞対策の事例(実施主体:三井不動産株式会社)

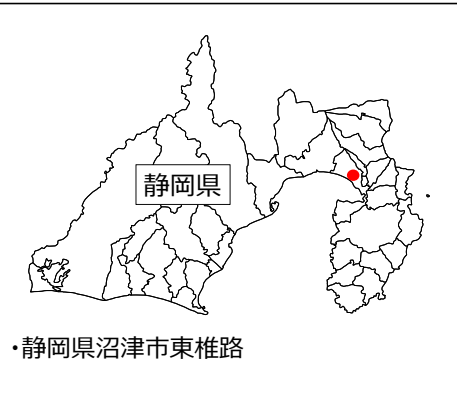
利用者団体連携

## 5-1 実施した渋滞対策(～令和元年度)

### (1) 施設概要・開業前の渋滞対策(ハード)

- 「三井ショッピングパークららぽーと沼津」が令和元年10月4日に開業
- 開業後の交通集中に備え、事業者が周辺の道路改良などの渋滞対策を実施

#### ■位置図



「緒言」  
路線名：国道1号  
主要地方道三島富士線  
都市計画道路 金岡浮島線  
市道

箇所名：三井ショッピングパーク  
ららぽーと沼津周辺

「実施年度」  
平成29年度～

「実施機関」  
事業者(三井不動産株式会社)

「取り組み内容」  
周辺道路改良

#### ■施設概要

「三井ショッピングパーク ららぽーと沼津」



開業日：令和元年10月4日  
事業区域の面積：約119,800㎡  
用途地域等：市街化区域(平成29年3月に市街化調整区域から編入済)  
駐車場収容台数：約4,200台

#### ■周辺の速度状況



データ：ETC2.0プローブデータ 平成30年10月平日17時台

#### ■周辺の道路改良計画





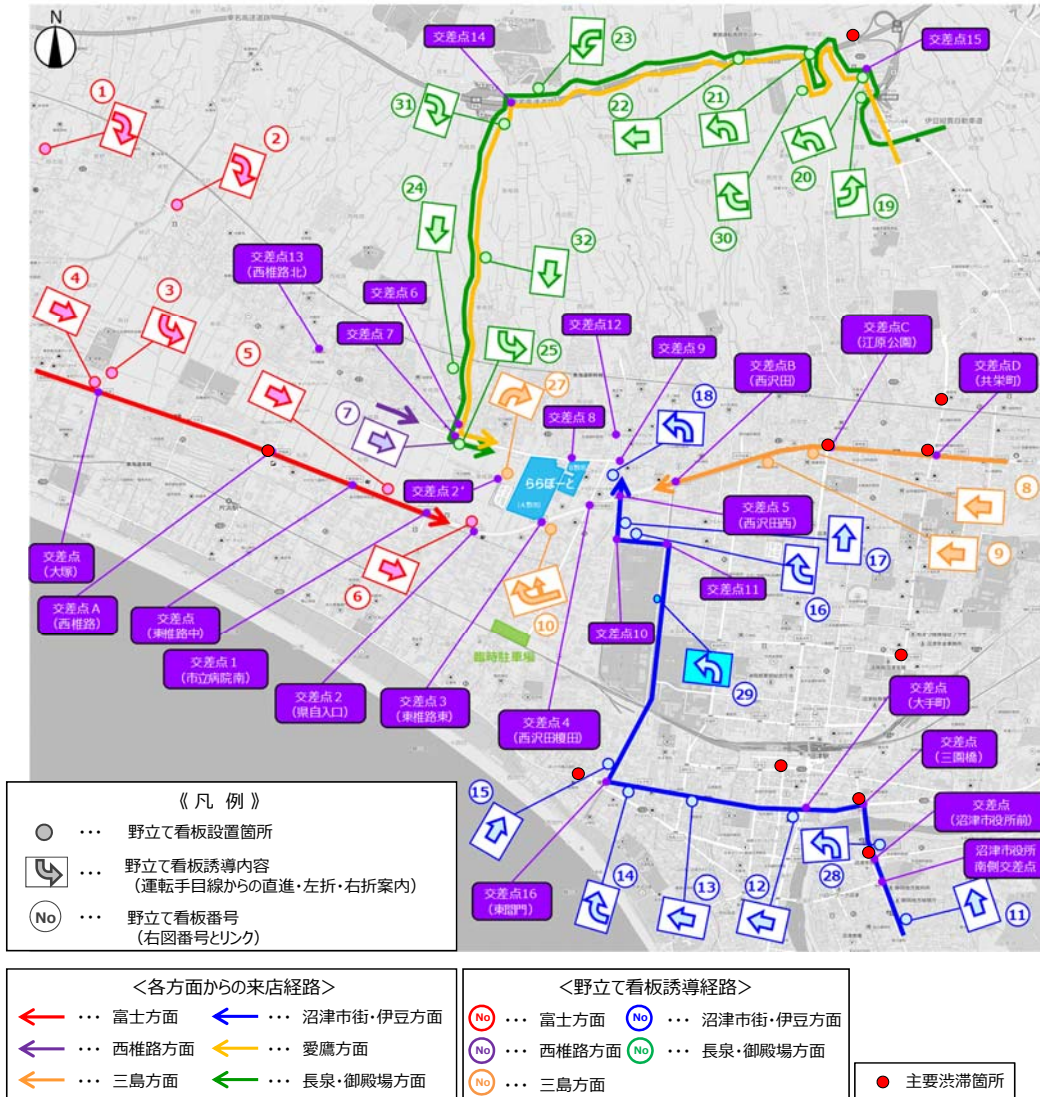
# 5. 事業者負担による渋滞対策の事例(実施主体:三井不動産株式会社)

利用者団体連携

## (2) 開業後の渋滞対策 (ハード)

- 各方面からの来館・帰館経路上の主要となる交差点や注視すべき箇所に野立て看板およびLED看板を設置
- また、店舗周辺に交通誘導員あるいは整理員を配置し、来館・帰館時の交通誘導を実施

### ■案内看板の設置箇所 (来館時の案内)



### ■交通誘導員の設置



### ■案内看板

<野立て看板例>



<LED看板例>





# 5. 事業者負担による渋滞対策の事例(実施主体:三井不動産株式会社)

利用者団体連携

## (3) 開業後の渋滞対策(ソフト)

○開業後、ららぽーと沼津への交通集中の分散を図るため、事業者が各種渋滞対策(ソフト)を実施

### ①交通集中の分散

#### ● 臨時駐車場(800台)の利用促進

- <狙い> 臨時駐車場の利用を促進し、近隣道路の混雑を緩和させる
- <内容> 1,000円以上お買い上げで利用できる200円クーポンの配布
- <期間> 10月4日(金),5日(土),6日(日),12日(土),13日(日),14日(月祝)の6日間

#### ● アーリーオープン

- <狙い> 早い時間帯での来館を促進し、駐車場の回転率を上げる
- <内容> オープン時間を30分前倒し(9:30オープン)
- <期間> 10月5日(土),6日(日),12日(土),13日(日),14日(月祝)の5日間

#### ● 午前中来館者向けキャンペーン

- <狙い> 早い時間帯の来館を促進し、駐車場の回転率を上げる
- <内容> オープン~11:00までに特設カウンターにお越しいただいたお客様にスペシャルクーポンを進呈
- <期間> 10月4日(金)~10月6日(日)

### ②出庫交通の分散

#### ● デジタルサイネージ

- <狙い> 周辺交通状況を示し、比較的空いている道路への出庫を促し、駐車場の回転率を上げる
- <内容> 館内デジタルサイネージによる周辺交通状況の情報提供
- <期間> 令和2年2月~運用開始(予定)



### ③公共交通利用促進

#### ● 来店経路案内(HP)

- <狙い> 公共交通の利用を促進し、近隣道路の混雑を緩和させる
- <内容> 公共交通を利用(10回)されたお客様にポイントの贈呈
- <期間> 常時

環境に優しいエコ移動でお得  
スタンプを10個貯めて  
三井ショッピングパークポイント  
100ポイントGET!!

ご利用可能交通系ICカード

交通系ICカードを使ってバス・電車でご来館のお客様に1日1回スタンプを付与。10スタンプ集まると三井ショッピングパークポイント100ポイントの引換券を進呈!

**参加方法**

- 1日1スタンプ
- 10スタンプGET

当日交通系ICカードを利用してご来館  
タッチ端末機にカードをタッチ  
三井ショッピングパークポイント100ポイント進呈

※スタンプはお持ちの交通系ICカードに記録されます。  
※ポイントの交換には10スタンプ付与時に発行される引換券が必要となります。

**対象交通機関**

<ul style="list-style-type: none"> <li>下記バスをご利用された方</li> <li>富士急シティバス・ミューバス</li> </ul>	<ul style="list-style-type: none"> <li>下記路線の駅で下車された方</li> <li>沼津駅・片浜駅</li> </ul>
--	--

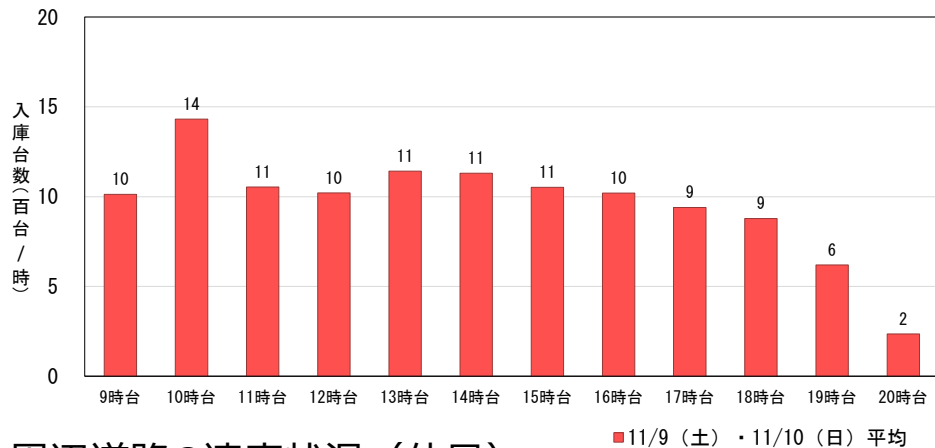
# 5. 事業者負担による渋滞対策の事例(実施主体:三井不動産株式会社)

利用者団体連携

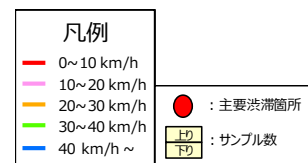
## (4) 開業1ヶ月後の速度状況(休日)

○事業者による各種渋滞対策(道路改良、案内看板の設置、交通誘導員の配置、交通集中の分散、公共交通利用促進等)の実施により、開業1ヶ月後の休日においても顕著な渋滞は見られなかった

### ■ 入庫台数(臨時駐車場合含む)



### ■ 周辺道路の速度状況(休日)



出典  
ETC2.0プローブデータ 平成30年10月  
ETC2.0プローブデータ 令和元年11月9日(土),10日(日)





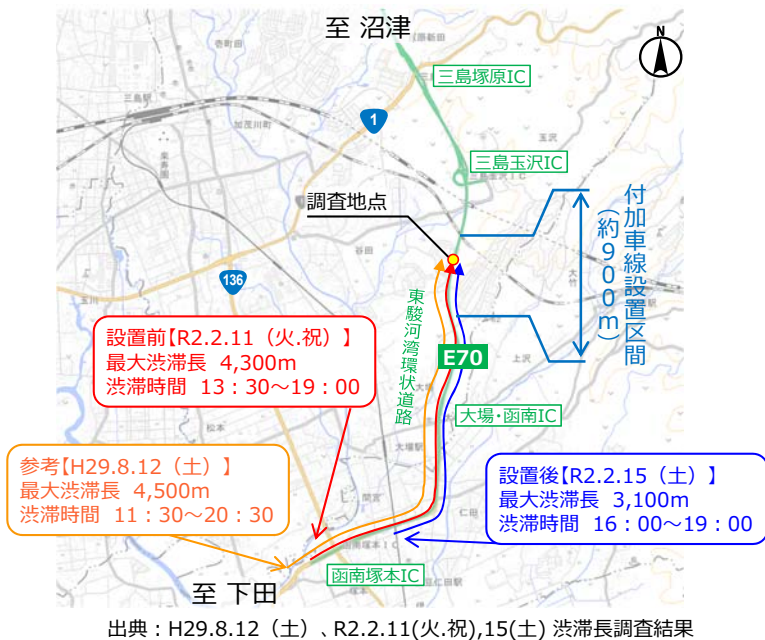
# 6. 東駿河湾環状道路 付加車線の設置 (実施主体:国土交通省)

## 6-1 実施した渋滞対策(～令和元年度)

### (1) 付加車線の設置

- 東駿河湾環状道路 大場・函南IC～三島玉沢IC間の下り線では、平日の朝及び休日の夕方を中心に渋滞が発生。
- 当該区間の渋滞対策として、大場・函南IC下り合流後の上り坂から約900mに付加車線を設置(2月14日(金)供用)
- 付加車線設置前後の河津桜まつり期の休日において、渋滞長さおよび渋滞発生時間が緩和。
- 引き続き、夏期観光期や東京オリンピック・パラリンピックなどにおける交通状況を分析し、効果検証を行う。

#### ■ 設置前後の交通状況



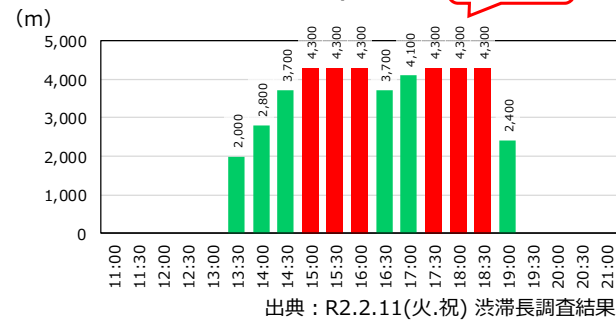
「緒元」  
路線名：東駿河湾環状道路

「実施年」  
2020年2月14日 供用開始

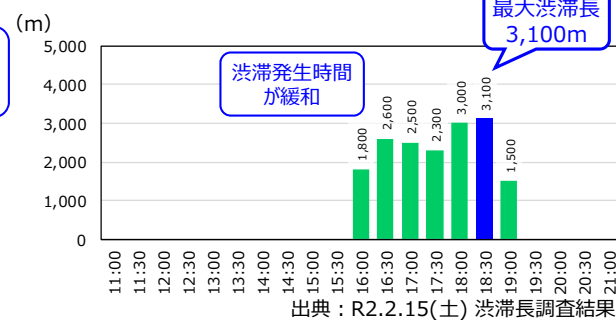
「実施機関」  
沼津河川国道事務所

「取り組み内容」  
付加車線の設置

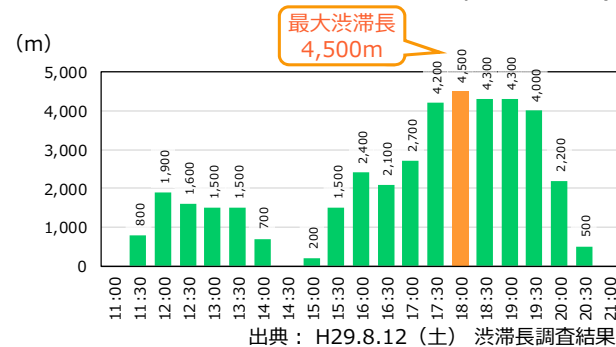
#### ■ 渋滞発生時間の変化【設置前】(R2 河津桜期)



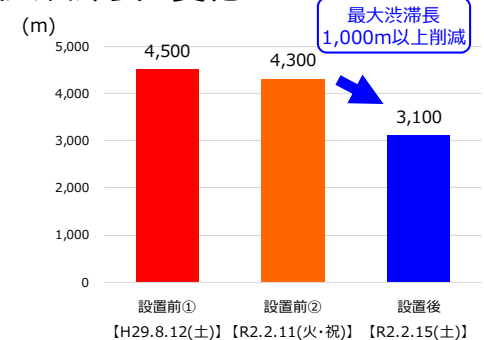
#### 【設置後】(R2 河津桜期)



#### <参考> H29 夏期観光期 (付加車線設置前)



#### ■ 最大渋滞長の変化



# 6. 東駿河湾環状道路 付加車線の設置 (実施主体:国土交通省)

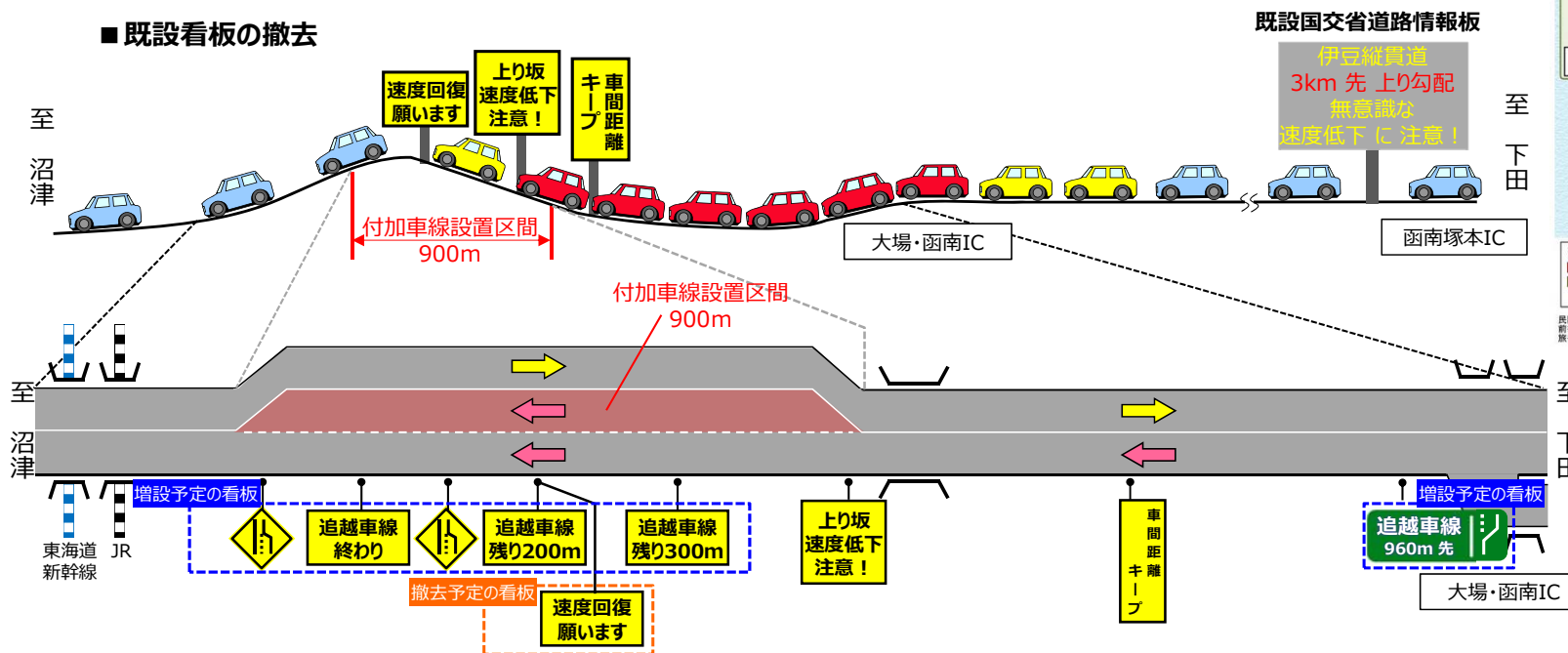
## (2) 看板の更新及びHPによる情報提供

- 付加車線の設置に伴い、既設の速度低下に対する注意喚起を促す看板を一部撤去
- 付加車線の設置後、観光期等における交通状況を把握し、残存する看板の取扱を検討予定
- HPによる伊豆半島の道路混雑情報の提供は引き続き実施

### ■看板の設置

短期	看板の設置	HPによる情報提供
平成26年度	LED表示板設置 (3台) にて、 “上り坂での速度低下に対する注意喚起”を促す情報提供	-
平成27年度	LED表示板設置 (3台)、道路情報板、チラシ配布にて、 “上り坂での速度低下に対する注意喚起”を促す情報提供	混雑情報をHPにて提供開始 (沼津・三島地域)
平成28年度	ビックデータを用いて速度低下位置等を特定し、 大型看板設置 (3台)、道路情報板にて、 速度低下に対する注意喚起を促す情報提供	混雑情報提供範囲を拡大 (上記+伊豆地域) 主要路線の所要時間を表示

### ■既設看板の撤去



### ■伊豆半島の道路混雑情報 (HP)





## 7. 結論(案)

### 7-1 結論(案)

- 国道1号掛川バイパスにおいては、新たにSL看板を3基設置したことで、朝ピーク時（特に7時台後半）において、千羽ICから大池ICの旅行速度の向上を確認した。今後も継続的にモニタリングする
- 舘山寺スマートICの開通により、高速道路から舘山寺地域までのアクセス時間が短縮したとともに、（主）舘山寺鹿谷線の交通量及び渋滞長の減少を確認した。
- 日本平久能山スマートICの開通により、（主）中島南安倍線の交通量が減少し、旅行速度が向上するとともに、渋滞の緩和を確認した
- 伊豆半島で実施した夏期観光期における時間・経路分散施策により、東駿河湾環状道路や国道135号において、帰宅混雑時間帯の利用減少を確認した。引き続き、河津桜まつり期間中を対象とした時間・経路分散施策を実施する
- 令和元年10月4日に開業した「三井ショッピングパーク ららぽーと沼津」では、開業後の交通集中に備え、案内看板の設置や交通誘導員の配置、デジタルサイネージやHPを活用した交通分散(時間分散・臨時駐車場利用促進)・公共交通利用促進等を実施したことで、開業直後こそ交通状況の悪化が確認されたが、開業1ヶ月後には、顕著な悪化は確認されなかった
- 東駿河湾環状道路 大場・函南IC～三島玉沢IC間の下り線の付加車線の設置により、河津桜まつり期の休日において、渋滞長および渋滞発生時間が緩和を確認した。今後、夏期観光期や東京オリンピック・パラリンピックなどの交通状況をとりとまとめ、効果検証を実施する