

平成 24 年度 第2回静岡県道路交通渋滞対策推進協議会

日 時:平成 24 年7月31日(火) 14:00～

場 所:静岡県庁 議会 401 会議室

議 事 次 第

1. 開 会

2. 会長挨拶

3. 議 事

(1)第4次渋滞対策プログラムのフォローアップについて

(2)地域の渋滞箇所の抽出について

(3)パブリック・コメントについて

(4)その他

4. 閉 会

<配布資料>

- | | |
|------|--------------------------|
| 資料-1 | 第4次渋滞対策プログラムのフォローアップについて |
| 資料-2 | 地域の渋滞箇所の抽出について |
| 資料-3 | パブリック・コメントについて |

1. 4次渋滞対策プログラムのフォローアップ

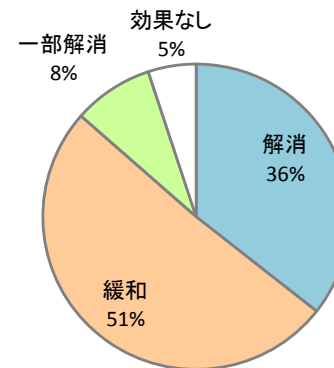
- 静岡県の主要渋滞ポイントは109箇所。
- これまで32事業の取り組みを行い、関連する主要渋滞ポイント59箇所のフォローアップを行った。
- 評価基準に基づいて評価を実施した結果、解消:36%(21箇所)、緩和:51%(30箇所)、一部解消:8%(5箇所)となった。

[これまでの事業の取り組み(32事業)]

年度別の完了事業	
完了年度	実施した対策
H18	(都)丸子池田線 静岡大橋4車線化
	板沢交差点改良
	川尻橋交差点改良
	富士川橋西交差点改良
	杉崎町交差点改良
H19	韮山町八坂交差点改良
	向谷IC改良
	国道473号相良バイパス・国道150号南遠道路
	沼津IC南交差点立体化
	南二日町交差点改良
	掛川高瀬地区農道整備
	大仁南IC左折レーン
	新天菰幅
	梅橋交差点改良
	静岡バイパス昭府立体
	静岡バイパス八坂-鳥坂4車線化
	手越交差点改良
静岡駅前交通結節点改善事業	
反射炉入口交差点改良	
国道150号磐南バイパス(暫定供用)	

年度別の完了事業	
完了年度	実施した対策
H20	島田吉田線バイパス(神戸)
	島田吉田線バイパス(阪本)
	仮宿交差点改良
H21	富士改良(江川交差点)
	(都)佐野茶畑線
H22	(一)磐田細江線改良
	東駿河湾環状道路 沼津岡宮IC~三島塚原IC
H23	特定交通安全事業
	島田吉田線バイパス(船木)
	国道150号静岡バイパス 暫定供用
H23	国道152号浜北~天竜バイパス
	静岡バイパス 唐瀬IC~羽鳥IC 4車線化

静岡県第4次渋滞対策プログラムのフォローアップ結果 (平成23年度末時点・全59箇所)



[渋滞解消したポイント(21箇所)]

渋滞ポイントNo.	交差点名	市町村	当初選定条件
14	安新歩道橋交差点	浜松市東区	指定要件を満たす
16	池田入口交差点	磐田市	指定要件を満たす
17	小立野交差点	磐田市	指定要件を満たす
30	板沢交差点	掛川市	指定要件を満たす
31	大谷交差点	掛川市	指定要件を満たす
32	岩井寺交差点	掛川市	指定要件を満たす
33	菅山入口交差点	牧之原市	指定要件を満たす
36	神戸交差点	吉田町	指定要件を満たす
37	色尾交差点	島田市	指定要件を満たす
38	坂本北交差点	島田市	指定要件を満たす
41	島田大橋北交差点	島田市	指定要件を満たす
51	昭府二丁目交差点	静岡市葵区	指定要件を満たす
59	静岡大橋東交差点	静岡市駿河区	指定要件を満たす
60	中野新田交差点	静岡市駿河区	指定要件を満たす
62	広野交差点	静岡市駿河区	指定要件に準ずる
63	下川原四丁目交差点	静岡市駿河区	指定要件を満たす
65	西島交差点	静岡市駿河区	指定要件を満たす
72	江川交差点	富士市	指定要件を満たす
77	佐野二本松交差点	裾野市	指定要件に準ずる
101	韮山町八坂交差点	伊豆の国市	観光期渋滞
104	熊坂狩野川公園入口交差点	伊豆市	観光期渋滞

今後も引き続きITSデータを用いて継続的に交通状況を把握。

< 主要渋滞ポイントの評価基準 >

109箇所の主要渋滞ポイントについて、「渋滞長」「通過時間」を評価指標として用い、以下の評価基準を目安に、選定要件に該当する各流入部の状況に応じて、「解消」「一部解消」「緩和」「効果なし」の4段階で行った。

当初選定条件	判定	評価基準
指定要件を満たす	解消	全流入部において、「渋滞長」「通過時間」とも、主要渋滞ポイントの指定要件以下の値となった場合。
	一部解消	一部流入部において、「渋滞長」「通過時間」とも、主要渋滞ポイントの指定要件以下の値となった場合。
	緩和	いずれかの流入部において、「渋滞長」「通過時間」とも、事前データからは減少しているが、主要渋滞ポイントの指定要件以下の値までは減少していない場合。
	効果なし	「渋滞長」「通過時間」とも、減少していない場合。
指定要件に準ずる	解消	全流入部において、「渋滞長」「通過時間」とも、主要渋滞ポイントに準ずる箇所の目安(400m・4分)以下の値となった場合。
	一部解消	一部流入部において、「渋滞長」「通過時間」とも、主要渋滞ポイントに準ずる箇所の目安(400m・4分)以下の値となった場合。
	緩和	いずれかの流入部において、「渋滞長」「通過時間」とも、事前データからは減少しているが、主要渋滞ポイントに準ずる箇所の目安(400m・4分)以下の値までは減少していない場合。
	効果なし	「渋滞長」「通過時間」とも、減少していない場合。
観光期渋滞	解消	観光ピーク期の実態調査結果で、全流入部において、「渋滞長」「通過時間」とも、主要渋滞ポイントの指定要件以下の値となった場合。
	一部解消	観光ピーク期の実態調査結果で、一部流入部において、「渋滞長」「通過時間」とも、主要渋滞ポイントの指定要件以下の値となった場合。
	緩和	観光ピーク期の実態調査結果で、いずれかの流入部において、「渋滞長」「通過時間」とも、事前データからは減少しているが、主要渋滞ポイントの指定要件以下の値までは減少していない場合。
	効果なし	「渋滞長」「通過時間」とも、減少していない場合。

参考: 主要渋滞ポイントの定義

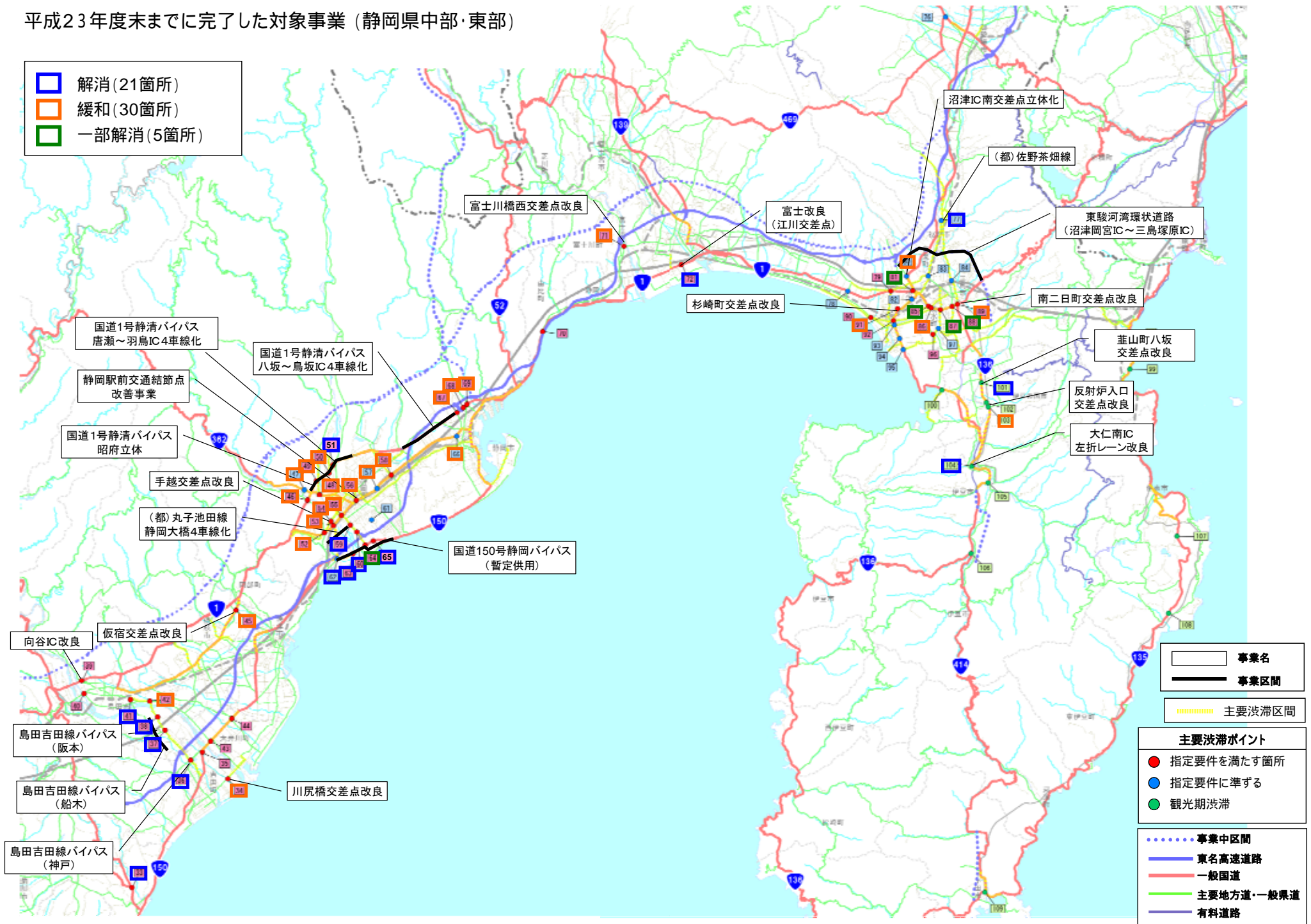
主要渋滞ポイント: 渋滞長と通過時間を基準とする

- ・一般道路(DID地区内): 渋滞長が1km以上または通過時間が10分以上
- ・一般道路(DID地区外): 渋滞長が500m以上または通過時間が5分以上
- ・高速道路: 渋滞回数が30回/年以上または平均渋滞長が2km以上
- ・指定要件に準ずる箇所で渋滞対策が必要な箇所
- ・観光期の渋滞箇所

【選定要件】
指定要件を満たす
指定要件に準ずる
観光期渋滞

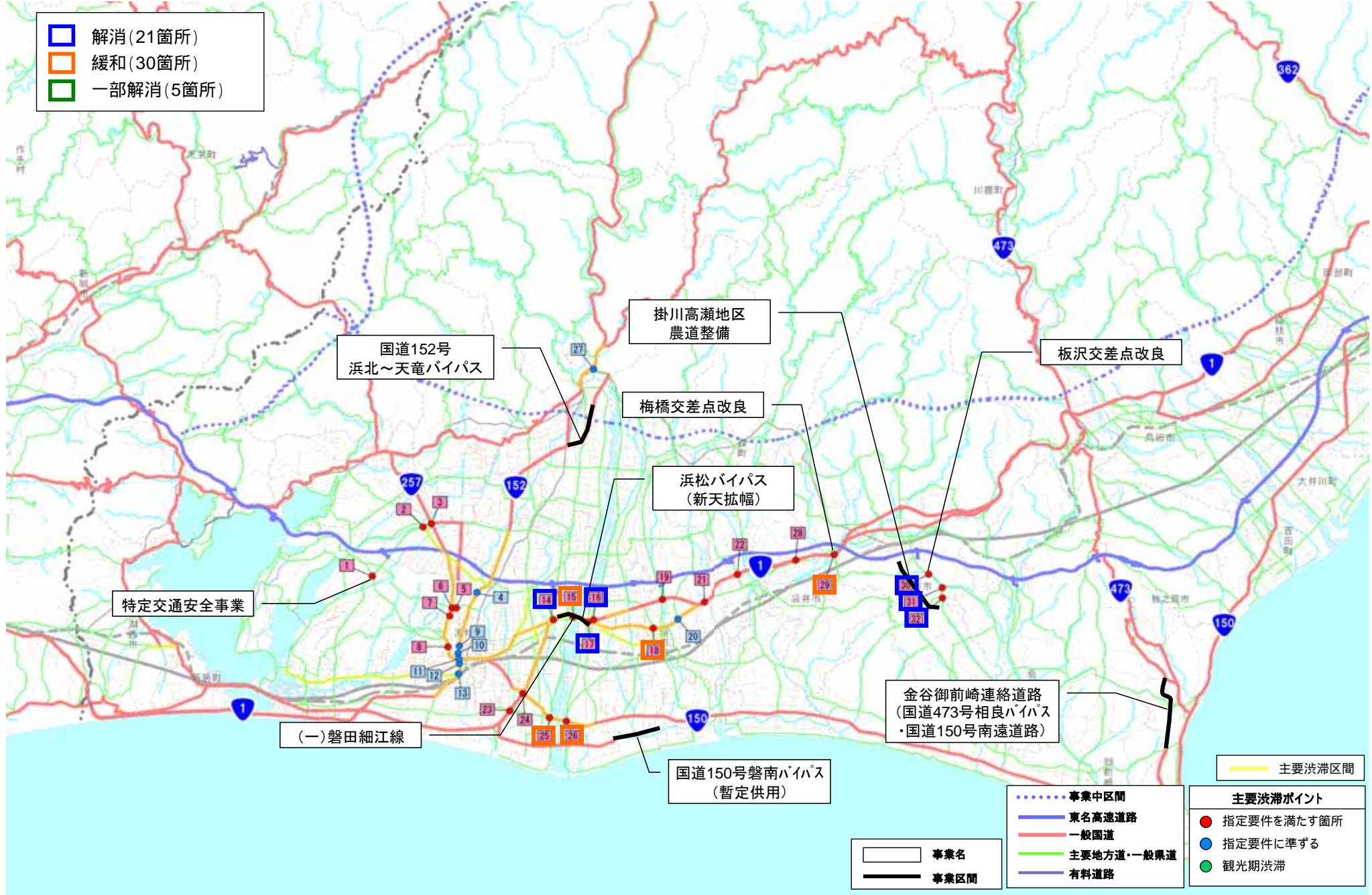
1. 4次渋滞対策プログラムのフォローアップ

平成23年度末までに完了した対象事業（静岡県中部・東部）



1. 4次渋滞対策プログラムのフォローアップ

平成23年度末までに完了した対象事業（静岡県西部）



1. 4次渋滞対策プログラムのフォローアップ

■対策事業例 : 一般国道1号静岡バイパス 昭府立体・八坂-鳥坂間4車線化

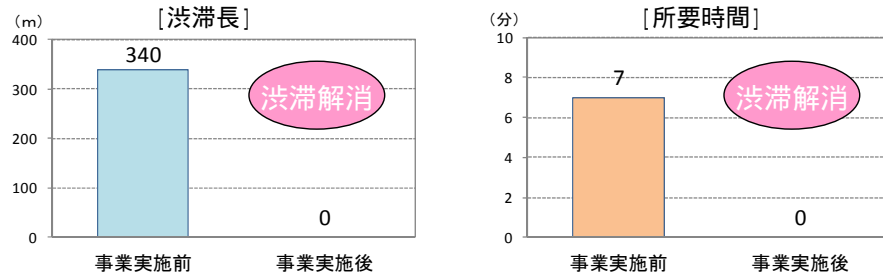
●国道1号静岡バイパスや並行する道路では朝夕激しい渋滞が発生しており、バイパスと並行する道路を合わせると14箇所主要渋滞ポイントが点在していた。

●これらの渋滞解消に向けて、昭府地区の立体化(暫定2車線)や鳥坂IC~清水IC西交差点間の4車線化の事業を実施。

事業名	整備延長	内容
国道1号静岡バイパス昭府立体(暫定2車線)	L=1.4km	交差点立体化
国道1号静岡バイパス4車線化(清水IC西交差点~鳥坂IC間)	L=4.1km	4車線化



◆昭府二丁目交差点の渋滞長・所要時間の変化



※ 渋滞長・所要時間は昭府二丁目交差点の南向き流入方向のデータを観測
 ※ 事業実施前: H17.2.17
 事業実施後: H20.11.28

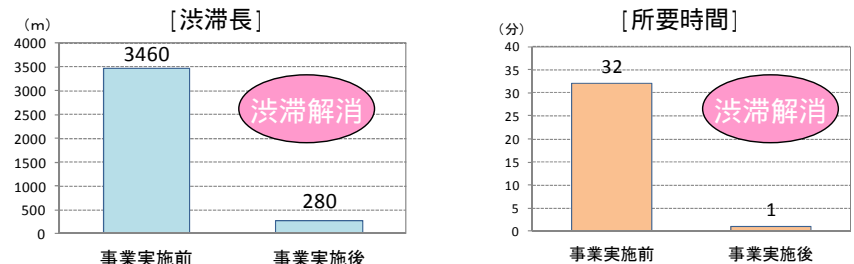
■対策事業例 : 一般国道1号浜松バイパス 新天拡幅

●新天竜川橋の国道1号は、慢性的な渋滞が発生しており、現在の4車線の新天竜川橋を8車線に拡幅することにより、渋滞緩和をはかるとともに交通安全の向上を図る。

●国道1号の車線数・交通容量が増加することで、慢性的な渋滞が解消されている。

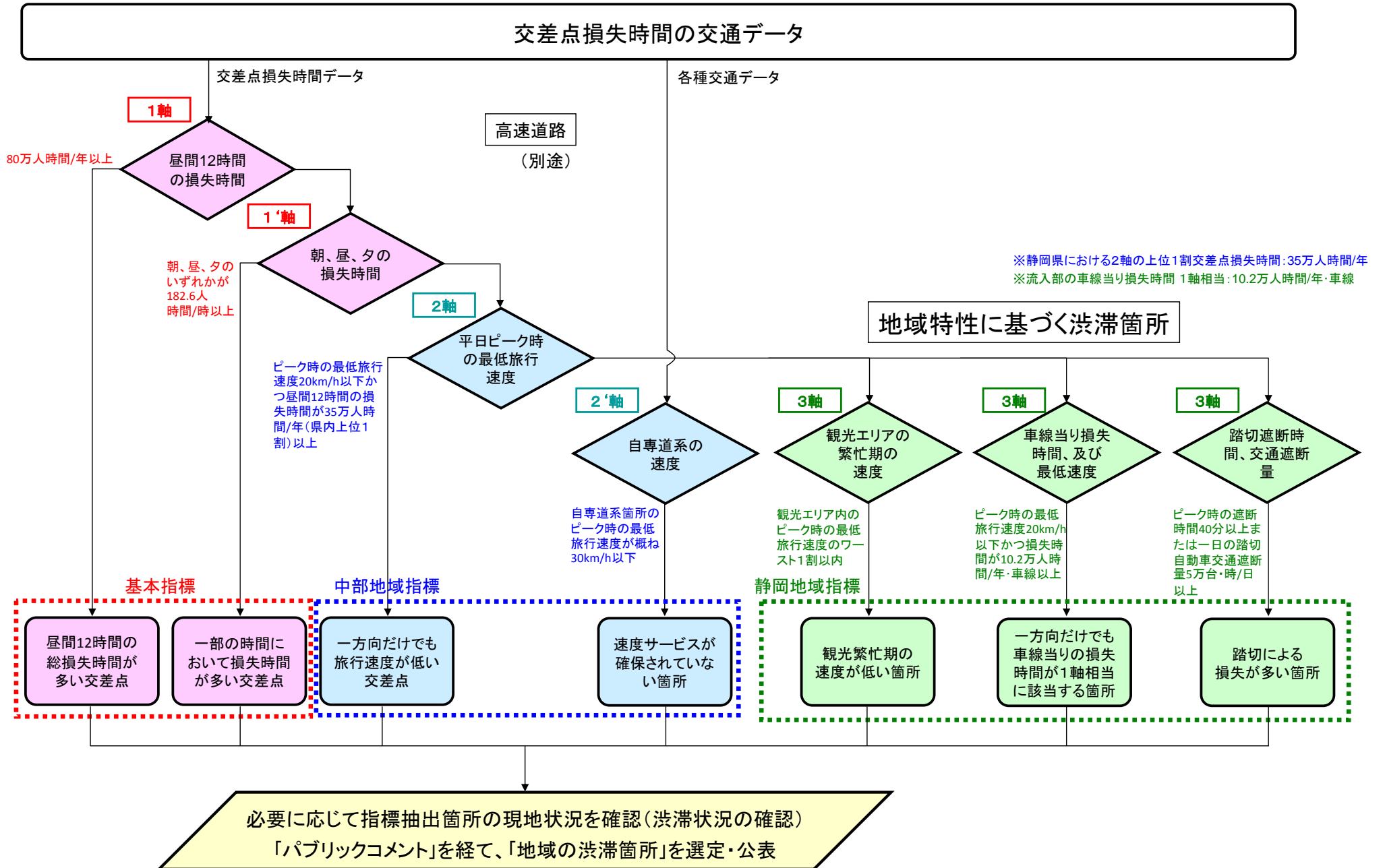


◆安新歩道橋交差点の渋滞長・所要時間の変化



※ 渋滞長・所要時間は安新歩道橋交差点の西向き流入方向のデータを観測
 ※ 事業実施前: H17.6.23
 事業実施後: H20.10.2

(1) 基本的な考え方

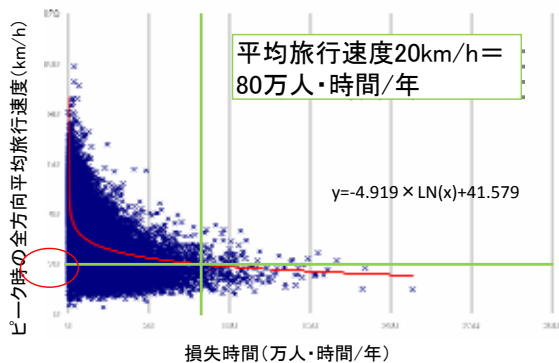


2. 地域の渋滞箇所の抽出について

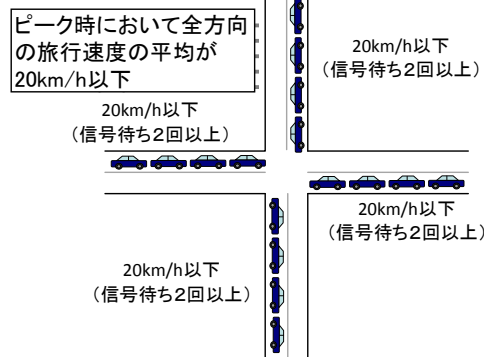
(2) 第1軸(昼間12時間の総損失時間が多い交差点)による地域の渋滞箇所の抽出

- ・終日混雑している交差点で、特にピーク時には全方向の旅行速度の平均が20km/h以下(信号待ち2回以上)となるような交差点を抽出。
- ・客観的な指標として、交差点損失時間[80万人時間/年]以上を抽出。

損失時間とピーク時の全方向旅行速度の平均値との関係



交通状況のイメージ



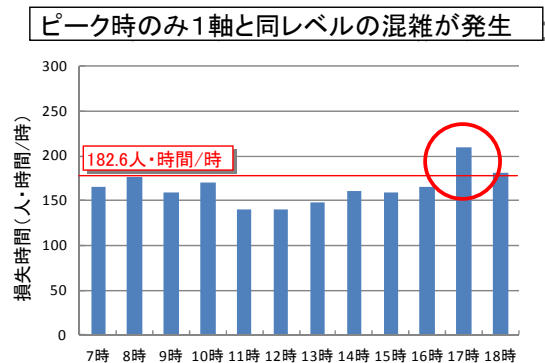
(3) 第1軸(一部の時間において損失時間が多い交差点)による地域の渋滞箇所の抽出

- ・1軸の対象にはならないが、ピーク時には1軸と同程度の混雑となるような交差点。
- ・客観的な指標として、交差点損失時間[182.6人・時間/時(1日)]以上を抽出。

80万人時間/年(1軸の指標値)を1日・時間当りに換算すると、

$$80 \text{万人} \cdot \text{時間} / \text{年} \div 365 \text{日} \div 12 \text{時間} = 182.6 \text{人} \cdot \text{時間} / \text{時} (1 \text{日})$$

1'軸で抽出される交差点の時間帯別の損失時間イメージ

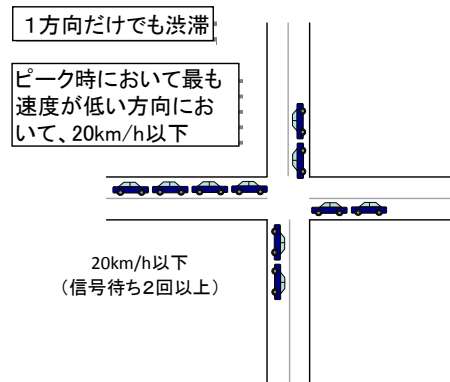


ピーク時のみ1軸と同レベルの混雑が発生

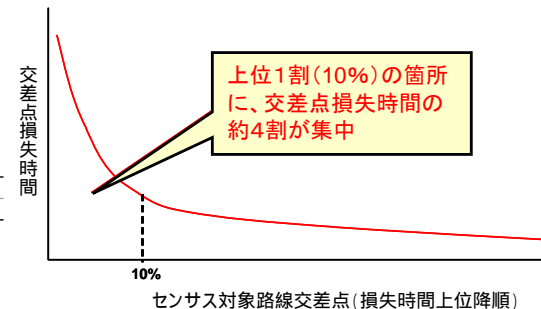
(4) 第2軸(一方向だけでも旅行速度が低い交差点)による地域の渋滞箇所の抽出

- ・交差点損失時間がある程度大きい交差点の中で、特にピーク時において、各方向の旅行速度のうち、最も低い方向の速度が20km/h以下となるような交差点。
- ・静岡県において、交差点損失時間がある程度大きい交差点として、上位10%タイル交差点損失時間値(35万人時間/年)以上の損失時間を有する交差点を抽出。
- ・上位10%(1割)以内の交差点の延べ損失時間は、全交差点損失時間の約4割を占める。

2軸で抽出する箇所の交通状況のイメージ



交差点損失時間の優先度明示曲線



(5) 第2軸(自専道系)による渋滞箇所の抽出

- ・地域を縦貫する交通が多く、これを受け持つサービス水準の高い自専道系の道路について、アクセスコントロールされ、一定の速度サービスが期待される箇所における渋滞箇所を抽出する。
- ・自専道系箇所における混雑を表す指標として、下記の既存指標を参考に設定する。
 - ・名古屋高速道路においては、30km/h以下を混雑の指標に採用している。
 - ・国家公安委員会における混雑の定義では、都市高速40km/h以下(有料道路)、一般道20km/h以下を採用している。
- ・静岡県においては、都市高速(有料)と一般道の間程度の値としてピーク時の旅行速度が概ね30km/h以下の箇所を抽出する。

国家公安委員会における混雑の定義

道路の区分	「混雑」と表現すべき速度
郊外部の高速自動車国道等	60キロメートル毎時以下
都市部の高速自動車国道等	40キロメートル毎時以下
その他の道路	20キロメートル毎時以下

名古屋高速道路における渋滞の定義

渋滞とは本線上の走行速度が30km/h以下の状態

自専道系箇所の規制速度

60km/h

資料: 国家公安委員会告示第12号

2. 地域の渋滞箇所の抽出について

(6) 第3軸(静岡地域指標)について

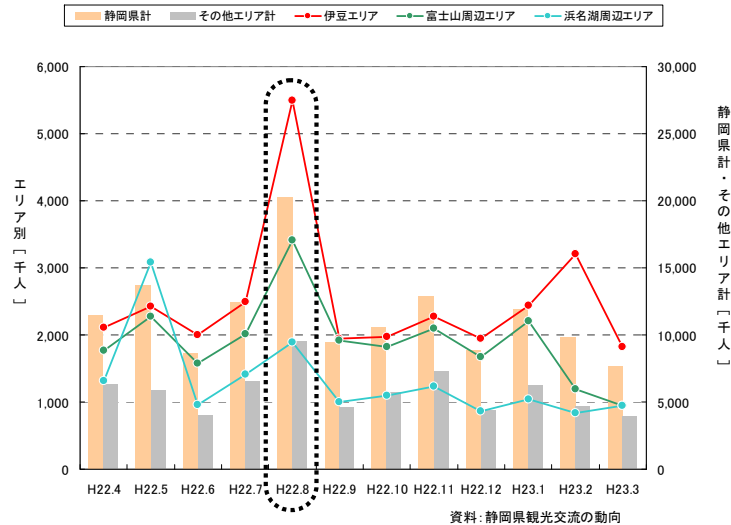
・静岡県の地域特性・交通状況等を踏まえ、以下の第3軸を設定。

(静岡県の特性等)	(抽出箇所)
・伊豆、富士山等の日本有数の観光エリアが県内に点在	観光休日系の渋滞箇所
・2車線道路についても車線当りでは、1軸相当の渋滞損失が多数存在する。	車線当りの損失時間が大きい箇所
・踏切による交通渋滞	踏切による遮断時間が長い箇所

a) 観光休日系の渋滞箇所

- ・静岡県の観光エリアでは、概ね8月の観光交流客数が他の月に比べて突出している。
- ・これを踏まえ、観光繁忙期における観光エリア内の主要な渋滞箇所を抽出するものとし、指標として、**観光エリア内の交差点のうち、観光繁忙期(8月休日)における流入部のピーク時の最低旅行速度ワースト1割程度を抽出**する。

静岡県月別・エリア別観光交流客数(H22年度)



観光エリアの設定

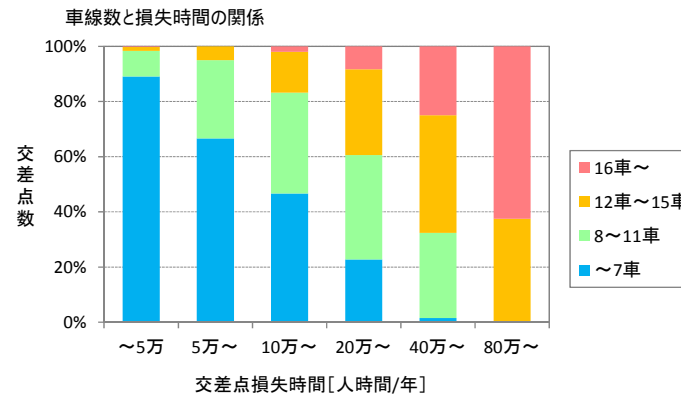
	対象市区町村
伊豆エリア	熱海市、伊東市、下田市、伊豆市、伊豆の国市、東伊豆町、河津町、南伊豆町、松崎町、西伊豆町
富士山周辺エリア	富士宮市、御殿場市、裾野市、小山町
浜名湖周辺エリア	浜松市西区、浜松市北区、湖西市

b) 車線当り損失時間が大きい箇所

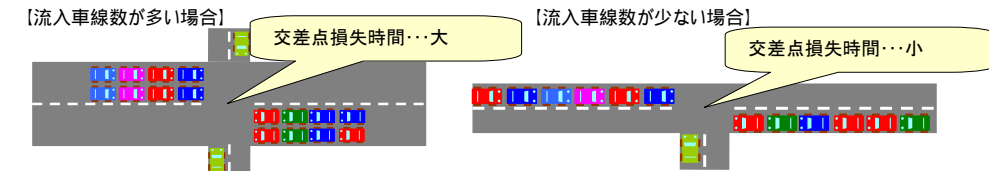
- ・静岡県の損失時間ワーストの上位は、主に多車線道路が流入する交通量の多い交差点となっている。
- ・2車線道路等や3差路については、個別の流入部の損失時間が1軸相当の渋滞損失を有していても交差点損失時間は小さくなりやすく、車線当りでは1軸相当の渋滞損失を有する2車線道路が多数存在する。



- ・流入部の車線当り損失時間が「10.2万人時間/年・車線」以上で、最も低い方向の速度が20km/h以下となるような交差点を抽出する。



流入車線数による交差点損失時間の違い(イメージ)



・1軸(交差点損失時間80万人時間/年)に選定される交差点8箇所の平均流入車線数は7.8車線であることから、1軸相当の流入部車線当り平均損失時間は以下の通り。
 $80万人時間/年 \div 7.8車線 \div 10.2万人時間/年 \cdot 車線$

c) 踏切による遮断時間が長い箇所

渋滞する踏切の抽出基準

【開かずの踏切】

- ・ピーク時の遮断時間が40分以上の踏切

【自動車ボトルネック踏切】

- ・自動車交通量が多く、渋滞が多く発生している踏切(一日の踏切自動車交通遮断量が5万台・時/日以上)の踏切

※踏切自動車交通遮断量=自動車交通量×踏切遮断時間

2. 地域の渋滞箇所

(1) 第1軸 (8箇所)

No	箇所名	主路線	交差点損失時間 [人時間/年]
1	江原公園	国道1号	1,383,928
2	長沼	国道1号	1,206,410
3	中沢町	国道152号	1,128,676
4	西椎路	国道1号	1,073,072
5	登山道入口	国道139号	1,042,799
6	宮島東	国道1号	1,029,546
7	池田	山脇大谷線	878,739
8	宮竹	国道152号	814,895

(2) 第1軸 (33箇所)

No	箇所名	主路線	交差点損失時間 [人時間/時]
9	広野	国道150号	248
10	三島市玉川	国道1号	196
11	原東町	国道1号	301
12	馬込大橋北	国道152号	261
13	清水町玉川	国道1号	209
14	豊田東IC	国道1号(磐田BP)	264
15	成子	国道257号	220
16	石原町	国道1号	249
17	八幡	国道150号	225
18	連尺	国道152号	216
19	七ツ新屋	国道1号	188
20	三園橋	国道414号	188
21	見付IC	国道1号(磐田BP)	216
22	水落	静岡清水線	200
23	共栄町	国道1号	243
24	一里塚橋	国道257号	219
25	赤松坂	国道257号	217
26	内野入口	国道152号	204
27	桜橋	入江富士見線	186
28	三ヶ名IC	国道150号	221
29	和合町	国道257号	217
30	下池川町	国道152号	189
31	東新田三丁目	丸子池田線	187
32	南安倍	国道1号	187
33	寺尾	国道1号	217
34	鳥坂IC	国道1号(静岡BP)	190
35	西間門	東柏原沼津線	239
36	無名(深良)	国道246号	242
37	千代北	国道1号(静岡BP)	191
38	谷稲葉IC	国道1号(藤枝BP)	185
39	平和二丁目	国道1号(静岡BP)	218
40	かさきぎ大橋西	二俣浜松線	184
41	浜北大橋	浜北袋井線	183

(7) 第3軸 (踏切) (4箇所)

No	道路名	鉄道事業者名	鉄道路線名	ピーク時遮断時間 [分]	日遮断時間 [時間]	通行量 [台/日]	踏切自動車交通遮断量 [台・時/日]
①	県道島田吉田線	JR東海	東海道本線	24	5	11,120	55,600
②	山脇大谷線	静岡鉄道	静岡清水線	22	5	24,933	124,665
③	県道東柏原沼津線	JR東海	東海道本線	19	5.1	9,809	50,026
④	静岡環状線	静岡鉄道	静岡清水線	16	3.9	21,293	83,043

選定箇所: 220箇所 (交差点等216箇所、踏切4箇所)

(3) 第2軸 (56箇所)

No	箇所名	主路線	交差点損失時間 [人時間/年]	流入部最低速度 [km/h]
42	木屋川橋	国道150号	550,666	6
43	駒越東町	国道150号	541,491	10
44	梅名	国道136号	539,881	16
45	小黒2丁目	静岡草薙清水線	530,567	16
46	香谷5丁目南	静岡清水線	529,736	16
47	南二丁目IC	国道1号	523,727	14
48	東阿幸地	国道139号	517,747	19
49	春日一丁目	国道1号	516,709	13
50	八幡	国道1号	501,301	7
51	石田	中野小鹿線	496,147	16
52	葵町	浜松環状線	494,015	6
53	富士駅西	富士停車場線	492,032	19
54	元道分	国道257号	488,726	14
55	桜ヶ丘病院入口	入江富士見線	484,674	13
56	常盤町2丁目	国道1号	483,681	6
57	中之郷	国道1号	480,972	13
58	沼津市役所前	国道414号	475,325	14
59	日出町	国道1号	469,365	12
60	庵原	国道1号(静岡BP)	461,063	15
61	静岡駅前	国道1号	459,671	8
62	住吉北	和地山曳馬停車場線	448,654	7
63	浅間大社南	富士富士宮由比線	446,401	4
64	静岡大橋東	中島南安倍線	444,865	15
65	無名(有明町)	高松日出線	442,596	16
66	新通り	国道1号	435,095	9
67	加茂川	国道1号	417,949	14
68	瀬名IC	国道1号(静岡BP)	408,961	12
69	三方原町	国道257号	402,730	11
70	久能IC	国道1号	402,455	18
71	大社町西	三島裾野線	402,262	10
72	池ヶ谷西	国道1号(静岡BP)	401,241	11
73	堀越IC	国道1号	396,462	19
74	くみ沢	国道246号	396,219	12
75	総合庁舎前	富士停車場伝法線	396,080	16
76	下香貫	国道414号	393,881	13
77	くみ沢丸田	国道246号	393,398	19
78	北島	国道1号	390,653	20
79	築地	伊久美藤枝線	388,612	17
80	中溝町	島田川根線	387,767	14
81	興津中町	国道1号	381,650	14
82	中野新田	中島南安倍線	374,852	16
83	杉崎町	国道414号	373,477	13
84	市役所北	国道138号	373,386	13
85	新原小南	国道152号	371,971	17
86	中里	国道150号	371,947	17
87	無名(入野町)	浜松雄踏線	370,580	18
88	横瀬	国道136号	370,105	8
89	富士本町	鷹岡富士停車場線	369,054	11
90	羽鳥IC	国道1号(静岡BP)	368,404	11
91	子安	国道152号	368,029	9
92	岩淵	富士川身延線	364,914	15
93	平口新田	国道152号	364,275	7
94	篠ヶ瀬	国道152号	357,700	11
95	岡出山	国道1号	354,347	19
96	手越原	国道1号	353,709	10
97	中小泉	国道139号	350,265	10

(4) 第2軸 (自専道系) (21箇所)

No	箇所名	主路線	最低速度 [km/h]
98	千代田上土IC	国道1号(静岡BP)	22
99	国本IC	国道1号	26
100	藪田西IC	国道1号(藤枝BP)	12
101	三ヶ野IC	国道1号	31
102	唐瀬IC	国道1号(静岡BP)	29
103	長崎IC	国道1号(静岡BP)	15
104	昭府二丁目	国道1号(静岡BP)	12
105	八幡西	国道1号	18
106	新大井川橋	国道1号	33
107	藪田東IC	国道1号(藤枝BP)	12
108	無名(葉新町)	国道1号	30
109	丸子IC	国道1号(静岡BP)	12
110	広幡IC	国道1号(藤枝BP)	26
111	能島	国道1号(静岡BP)	22
112	馬部IC	国道1号(浜名BP)	28
113	東光寺IC	国道1号(藤枝BP)	27
114	牧之原第1TN	国道1号	33
115	牧之原第2TN	国道1号	33
116	牧之原第3TN	国道1号	33
117	新大門橋~修善寺トンネル②	国道136号(修善寺道路)	20
118	千代IC	国道1号	17

(5) 第3軸 (観光休日系) (36箇所)

No	箇所名	主路線	最低速度 [km/h]
119	湯沢	沼津小山線	7
120	宮町西	富士宮芝川線	11
121	仁杉	国道138号	10
122	中央町	国道135号	11
123	小泉宮	国道139号	11
124	小泉権現	国道139号	10
125	萩原北	国道138号	10
126	裾野駅前	三島裾野線	14
127	佐野二本松	裾野停車場線	10
128	若宮	御殿場停車場線	7
129	浅間大社前	富士富士宮由比線	11
130	中島橋	国道136号	6
131	東町	富士富士宮由比線	14
132	リサーチパーク入り口	国道138号	8
133	くみ沢上	国道138号	4
134	須走南	国道138号	11
135	出口	国道136号	14
136	須走IC	国道138号	12
137	下多賀	国道135号	13
138	瀬戸トンネル南	国道301号	13
139	西町	富士宮芝川線	10
140	宇佐美駅入口	国道135号	11
141	白須賀	国道42号	6
142	白須賀駐在前	湖西東細谷線	11
143	龍山町八坂	国道136号	8
144	土肥中浜	国道136号	8
145	釜口橋	富士川身延線	11
146	無名(瓜生野)	国道136号	11
147	生土	国道246号	12
148	無名(小山)	駿河小山停車場線	10
149	岩下	国道136号	8
150	無名(下多賀)	国道135号	9
151	伊東駅入口	国道135号	4
152	印野	滝ヶ原富士岡線	13
153	西富士宮駅北	三沢富士宮線	13
154	水土野	国道138号	8

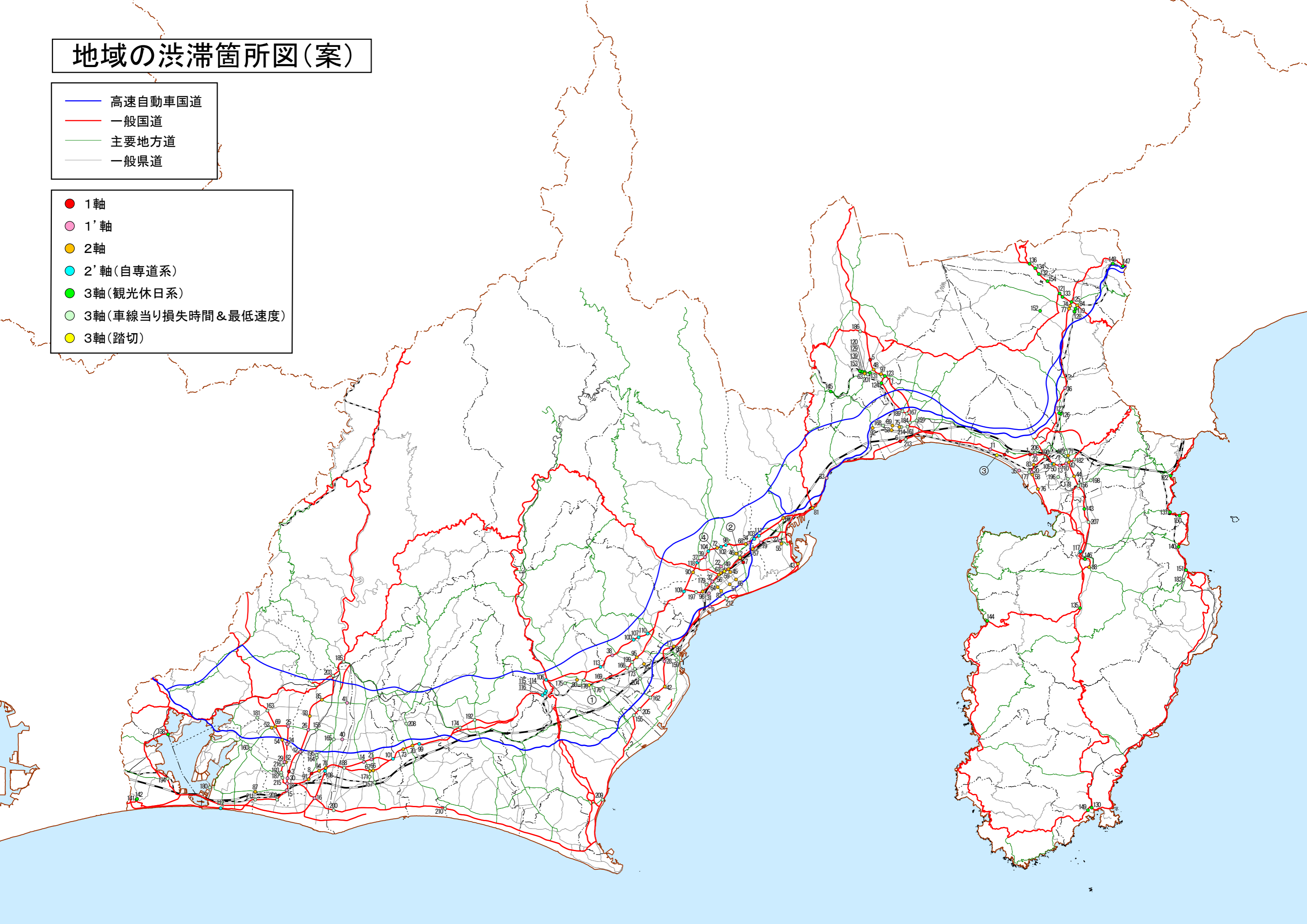
(6) 第3軸 (車線当り損失時間 & 最低速度) (62箇所)

No	箇所名	主路線	流入部車線当り損失時間の最大値 [人時間/年・車線]	流入部の最低速度 [km/h]
155	大幡川橋	国道150号	319,366	17
156	大場川南	国道136号	132,301	10
157	二之宮	磐田福田線	159,726	12
158	西ヶ崎町	浜松環状線	104,118	13
159	焼津五	上青島焼津線	152,951	12
160	伊左地町	龍山寺鹿谷線	121,388	16
161	高島	田子浦港富士インター線	130,677	13
162	宗高	国道150号	156,479	8
163	根洗	国道257号	151,096	16
164	与進小前	天竜浜松線	166,519	9
165	笠井交番南	天竜浜松線	221,085	17
166	水上東	国道1号	109,236	14
167	富士IC	国道139号	131,233	12
168	橋下	鷹岡柚木線	147,190	20
169	道悦島東	国道1号	185,318	16
170	大津通り	国道1号	194,429	17
171	商工会議所前	磐田停車場線	205,236	14
172	無名(本町)	三島富士線	173,856	5
173	田沼地下道北	藤枝大井川線	119,077	13
174	大池IC	国道1号(掛川BP)	118,787	18
175	大井川橋東側	河原大井川港線	155,821	15
176	道悦島	島田吉田線	147,422	14
177	大手町	沼津停車場線	151,091	13
178	松本	三島静岡港線	120,951	11
179	手越	藤枝静岡線	182,522	8
180	無名(雄踏字宇布見)	龍山寺弁天島線	123,819	16
181	湖東	磐田細江線	104,038	10
182	谷田	国道1号	174,289	10
183	広野一丁目	伊東修善寺線	138,054	17
184	錦町北	国道139号	163,999	12
185	双電橋	国道152号	104,150	14
186	本門寺入口	国道469号	179,643	17
187	浜松北高東	国道257号	127,234	8
188	池田入口	国道1号	173,078	19
189	伝法沢	国道139号	140,796	18
190	上石田南	国道414号	143,285	7
191	和田町	三島富士線	163,815	17
192	西郷IC	国道1号(掛川BP)	107,182	20
193	城北	国道257号	177,946	13
194	小名川	国道301号	165,624	18
195	無名(市野町)	磐田細江線	157,724	17
196	湯川	清水函南停車場線	121,848	13
197	金属団地入口	国道1号	161,558	15
198	岐れ道	熱海函南線	119,882	19
199	志太	国道1号	148,068	14
200	白羽	国道150号	136,765	15
201	無名(東町)	富士宮停車場線	155,668	20
202	東若林	国道257号	113,299	19
203	根笠	国道152号	118,209	13
204	高洲一丁目	藤枝大井川線	104,346	20
205	西島	国道150号	121,918	15
206	無名(岡宮)	三島富士線	179,799	9
207	反射炉入口	国道136号	105,984	15
208	下山梨上	袋井春野線	113,703	18
209	相良橋	国道150号	125,650	19
210	弁射天川橋	国道150号	112,570	19
211	高塚駅入口	国道257号	107,163	20
212	中島	国道150号	174,397	12
213	蓮沼	国道1号	170,692	17
214	藤原	(県)富士由比線	134,414	16
215	鹿谷郵便局前	国道257号	210,056	13
216	和地山上	国道257号	177,946	13

地域の渋滞箇所図(案)

- 高速自動車国道
- 一般国道
- 主要地方道
- 一般県道

- 1軸
- 1'軸
- 2軸
- 2'軸(自専道系)
- 3軸(観光休日系)
- 3軸(車線当り損失時間&最低速度)
- 3軸(踏切)



1. パブコメ実施の概要

(1) 目的

広く住民・道路利用者等から意見を収集し、利用者等の感覚に基づく地域の渋滞箇所を把握する。
渋滞箇所の候補(参考として、渋滞箇所の選定の考え方)を示し、候補ポイントへの意見、追加すべきポイントの提案などについて意見を収集する。

(2) 実施手順

地域の渋滞箇所(1軸、1軸、2軸、2軸、3軸より抽出)の候補箇所を選定。



抽出した候補箇所に対する意見をパブリックコメントで収集
・抽出された候補箇所に対する意見(渋滞していない、実感と合わない等)
・抽出されていない箇所への意見(渋滞箇所を具体的に収集)

(3) 実施手法

1) 意見の収集手法について

以下の意見収集方法を予定
協議会関係者のHPから意見収集をする。
WEB登録モニターによるモニターアンケートから意見収集をする。



【パブコメ実施手法案】

協議会関係者のHPに専用バナ - を張って、WEBサイトで意見収集
WEB登録モニター - を活用し、WEBサイトで広く意見収集(WEBサ - チ会社登録モニター - を利用)
道の駅やSA・PAにおけるチラシ設置(チラシにWEBサイトを掲載 のWEBに接続)
各道路管理者事務所にチラシ設置(チラシにWEBサイトを掲載 のWEBに接続)
その他(例: タクシ - の後部座席、バス車内など)

2) WEBサイトでの意見収集

静岡県内をいくつかの地域に分割し、各地域の道路網ポチ絵と旗揚げ箇所を示す方法では、市街地など道路網が密な地区の箇所が分かりにくいという課題がある。

したがって、本パブコメでは、ASP地図を用いて、拡大・縮小が自由自在な地図上に箇所を旗揚げして示す方法を予定。

[実施イメージ(選定箇所以外の渋滞箇所の意見集約方法)]

Q1. 県渋滞対策推進協議会では、様々な交通データを活用し、以下の箇所を 県の渋滞候補箇所として、選定致しました。

あなたのお住まいの地域やよく利用される道路の渋滞箇所が概ね選定されていると思いますか?

概ね選定されていると思う

選定されていない箇所があると思う を選択された場合Q2へ

Q2. 候補箇所として選定した箇所()以外の渋滞箇所を地図上にプロットしてください
(3箇所までプロット可能)

ASP地図画面

交差点

交差点

交差点

新たな渋滞箇所 (意見集約箇所)

選定した渋滞候補箇所

地図の拡大・縮小が可能

渋滞箇所として、任意の場所をプロット可能 (座標で集計可)

【意見のあった渋滞箇所について渋滞特性も把握】
●渋滞発生状況(日・季節)と頻度を教えてください
○ 1. 平日 ほぼ毎日
○ 2. 平日 週に2~3回
○ 3. 平日 週に1回程度
○ 4. 平日・休日ともに(1週間ほぼ毎日)
○ 5. 休日(土日・祝日)のみ
○ 6. 特定の期間(年末年始・GW・お盆期間中等)のみ

●渋滞する時間(時期)について教えてください。
○ 1. 7:00より前
○ 2. 7:00~9:00
○ 3. 9:00~12:00
○ 4. 12:00~17:00
○ 5. 17:00~19:00
○ 6. 19:00以降

Q3. 候補箇所として選定した箇所()の内、渋滞していないと思われる箇所があればその箇所名をご記入ください。

【箇所名: _____】
【記載された箇所の状況: _____】

3. パブリック・コメントの実施について

2. 実施イメージ

(1) WEB画面

・パブコメ実施に当たり、HP上の意見募集画面や、募集要項への記載項目案およびその例示を以下に示す。

HP意見募集画面(募集要項)の記載項目について(トップ画面案)

項目案	例示
タイトル	渋滞箇所の候補に対する意見の募集について (今後の渋滞対策の推進における「課題箇所の特定」に関する意見の募集について)
公示日	平成24年8月〇日
実施主体	静岡県道路交通渋滞対策推進協議会
お願い文	<p>通勤・通学等の日常生活を支える安全で快適な移動を実現するとともに、産業・経済活動の活力を向上させていくため、速達性、定時性、快適性を損ね、効率性を阻害している渋滞の低減を図ることが求められています。</p> <p>このような状況の中、〇〇県道路交通渋滞対策推進協議では、幹線道路における渋滞の解消・緩和を図るに当り、主要な渋滞箇所の候補の選定を進めています。</p> <p>つきましては、“渋滞箇所の候補”について、下記の要領で、広く住民・道路利用者の皆様からの御意見を募集いたします。頂いた御意見については、担当部局において取りまとめた上で、渋滞箇所の選定を行う際の資料とさせていただきます。</p>
意見募集の対象	〇〇県における渋滞箇所に対する意見
意見の提出方法	<p>WEB上で意見収集を行っております。</p> <p>URL:..... パブコメに接続 意見収集はWEBサイト内で実施</p>
受付開始～締切	平成24年8月〇日(曜日)～平成24年8月〇日(曜日)
注意事項	<p>(1)電話による御意見は対応致しかねますので、あらかじめ御承知おきください</p> <p>(2)御意見に対する個別の回答は致しておりませんので、御承知おきください。</p> <p>(3)頂いた御意見の内容については、個人が特定される情報を除き公開される可能性がありますので、御承知おきください。</p>
問い合わせ先	<p>静岡県道路交通渋滞対策推進協議会 事務局 国土交通省 中部地方整備局 静岡国道事務所調査課 Tel 000-000-0000</p>

(2) チラシ

県の渋滞箇所に対するパブリックコメント (意見収集)を行っています。

通勤・通学等の日常生活を支える安全で快適な移動を実現するとともに、産業・経済活動の活力を向上させていくため、速達性、定時性、快適性を損ね、効率性を阻害している渋滞の低減を図ることが求められています。

このような状況の中、県道路交通渋滞対策推進協議では、幹線道路における渋滞の解消・緩和を図るに当り、主要な渋滞箇所の候補の選定を進めています。

つきましては、“渋滞箇所の候補”について、下記の要領で、広く住民・道路利用者の皆様からの御意見を募集いたします。頂いた御意見については、担当部局において取りまとめた上で、渋滞箇所の選定を行う際の資料とさせていただきます。

マンガ・ポンチ絵など

意見集約は以下のWEBサイトで実施しています。

URL:.....

県渋滞対策推進協議会
事務局: 国道事務所 TEL:.....

(3) 調査項目

選定した箇所に対する意見(概ね選定されているor選定されていない)
選定した箇所以外の渋滞箇所を地図より選定
上記の箇所の渋滞の特徴を意見集約(時間帯、曜日、季節、方向など)