

# 安倍川の川づくりについて みなさんのご意見をお聞かせください

## 安倍川水系河川整備計画(原案)の概要

今後の河川整備の目標や進め方を説明するこの資料を参考に、  
みなさんの貴重なご意見をお寄せ下さい。



# 安倍川の概要

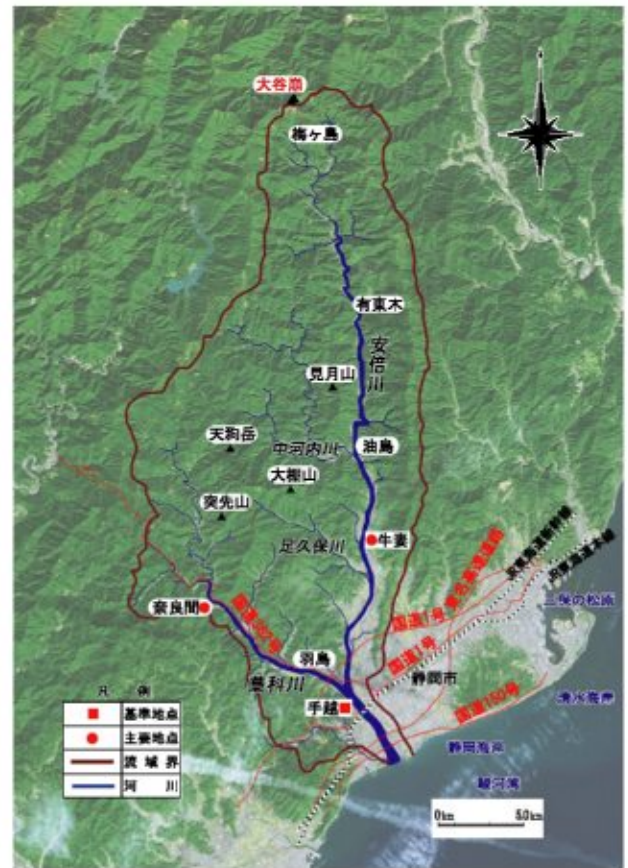
## 安倍川の概要

安倍川は、その源を静岡県静岡市と山梨県南巨摩郡早川町の県境に位置する大谷嶺(標高2,000m)に発し、山間部を流れて中河内川、足久保川等の支川を合わせながら南流し、静岡平野に出たから藁科川を合わせて静岡市街地を流れる一級河川です。

下流には我が国の大動脈である国道1号、JR東海道新幹線などの交通網や政治、経済、教育、文化、情報など中枢管理機能が集積しています。また、平成17年4月より静岡市は政令指定都市となっています。

川の長さ  
幹川流路延長  
**51km**

流域の広さ  
流域面積  
**567km<sup>2</sup>**



上流から安倍川、静岡市市街地を望む

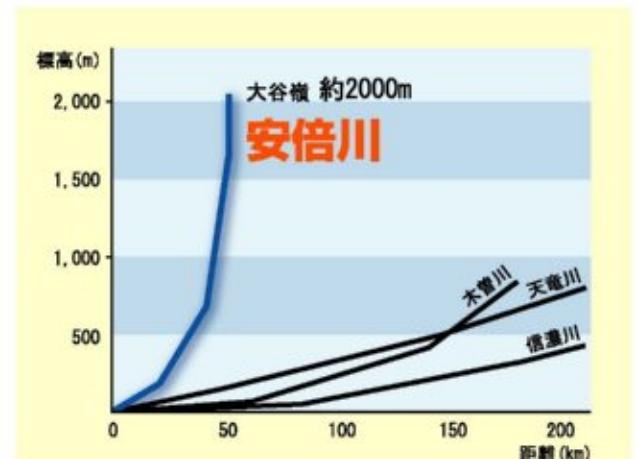
## 急流土砂河川の現状

日本3大崩れのひとつ「大谷崩れ」に代表される崩壊地等から膨大な土砂が生産され、下流の河川に流出してきました。また日本屈指の急流河川です。

大谷崩れは約300年前に大規模崩壊地になったと思われ、これまでの崩壊土砂量は約1億2000万<sup>3</sup>m<sup>3</sup>(ナゴヤドーム約96杯分)と推定されています。



大谷崩れ(H17.11)



安倍川と中部の主要河川の縦断面

# 河川整備計画の目標と対象期間等

## 対象区間

河川整備の対象区間は、下図に示す区間です。



## 河川整備の対象期間

- 河川整備計画では、その対象期間は概ね30年とします。

## 河川整備の目標

- 洪水、高潮等による災害の発生防止又は軽減に関する目標

近年最も大きかった昭和54年10月洪水と同規模の流量を安全に流す堤防等の整備を行うとともに、高潮や東海地震・津波に対しても安全な施設の対策をおこないます。また堤防等で守りきれない洪水が来た場合でも被害が軽減できるよう、わかりやすい河川情報の提供等の対応を行います。

急流土砂河川であるため、海岸の保全を考慮した河道掘削や強固な護岸等の整備を進めます。

- 河川の適正な利用及び流水の正常な機能の維持に関する目標

安倍川の水環境が適正な状況になるように取り組むとともに、河川水とともに静岡市の発展や生活に欠かせない地下水について健全な水循環の構築を行うため関係機関や地域住民と連携しながら取り組みます。

- 河川環境の整備と保全に関する目標

河川の自然環境を生かし豊かなふれあい空間として河川の適正な利用を図ります。

動植物の生息・生育環境、良好な水質の保全をはかるとともに特徴的な景観の維持を図ります。

郵便はがき

料金受取人払郵便

4 2 0 - 8 7 5 5



差出有効期間  
平成19年12月  
10日まで

(受取人)

静岡県葵区田町三丁目108番地

国土交通省中部地方整備局  
静岡河川事務所 調査課内

「安倍川水系河川整備計画担当」係



みなさまの  
ご意見をお願いします。

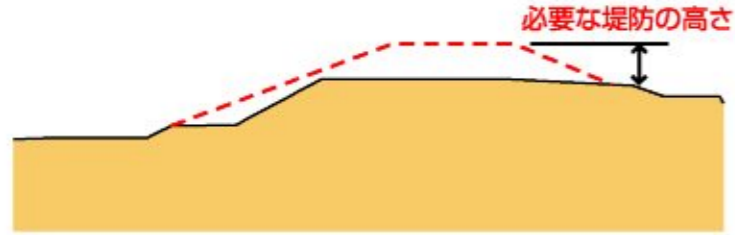
※締め切り:2007年11月30日(金)  
までに投函してください。

# 河川工事の目的、種類及び施行の場所並びに当該工事の施行により設置される河川管理施設の機能の概要

## ● 現状と課題

### ▶ 堤防の整備状況

堤防が整備されていない区間や堤防の高さや幅が不足している区間が残されています。



安倍川右岸8.0k付近 慈悲尾地先

### ▶ 堤防整備を実施

### ▶ 現況河床の堆積状況

下流では河床が高くなっており、洪水の流れが堤防に向かう可能性が高く、堤防の危険性が増しています。

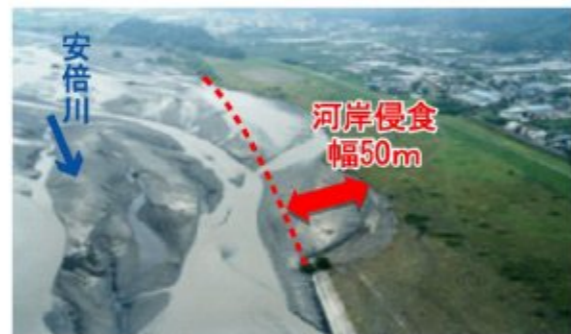


安倍川左岸6.0k付近

### ▶ 堤防強化、河道掘削を実施

### ▶ 河岸の侵食状況

河岸侵食が発生し、堤防が危険となります。



平成12年9月洪水(左岸11.75k付近)

### ▶ 堤防強化、高水敷整備を実施

### ▶ 霞堤開口部、支川合流点の現状

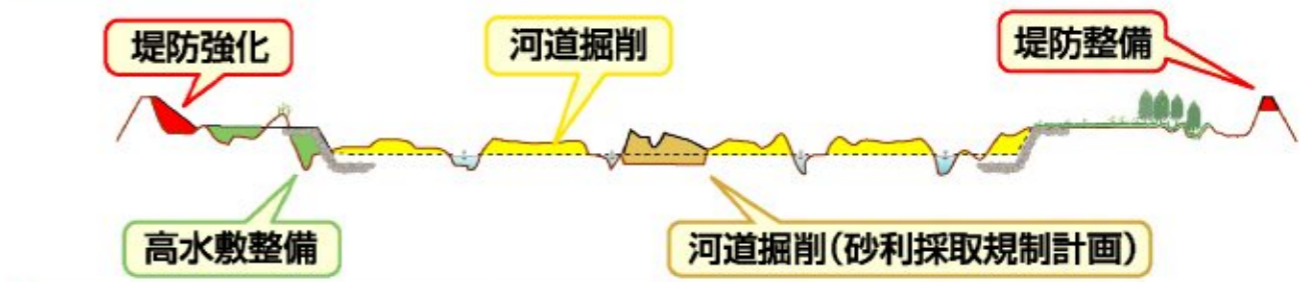
急流河川の安倍川の治水は霞堤からはじまり、治水効果をあげてきましたが、一方この様な浸水の恐れのある区域の一部では宅地化が進行しています。

### ▶ 霞堤開口部、支川合流点対策を実施



大門川合流点

## ● 整備内容



- 堤防整備**  
近年最も大きかった洪水と同規模の流量が流れても安全なように堤防を嵩上げします。
- 堤防強化**  
侵食に耐えるよう護岸の強化や水制の設置等を行います。また浸透対策として堤防断面の拡大等を行います。
- 河道掘削**  
近年最も大きかった洪水と同規模の流量が流れても安全なように3箇所において河道を掘削します。また安倍川全川において砂利採取規制計画により計画的に砂利採取及び骨材への利用を行うことにより、経済的な掘削も行います。
- 高水敷整備**  
堤防を守るために高水敷の整備を行います。
- 霞堤開口部、支川合流点対策**  
治水効果のある霞堤の機能を維持するとともに近年最も大きかった洪水と同規模の流量が流れても宅地に浸水しないように導流堤等の整備を行います。また霞堤内で土地利用が進行しないよう土地利用や規制の検討等を行います。
- 地震・津波対策**  
緊急用河川敷道路を整備し、震災時に河川管理施設を早急に復旧するとともに、県・市等の復旧車両を第2東名、国道1号等の主要交通網の運行を容易にし、広域の災害復旧に寄与します。

※今後の河道の変化やモニタリング等により、施行場所及び工事内容については変更することがあります。



凡 例	
<span style="color: red;">—</span>	堤防整備、堤防強化
<span style="color: yellow;">—</span>	河道掘削
<span style="color: green;">—</span>	高水敷整備
<span style="color: pink;">○</span>	霞堤開口部・支川合流点対策
<span style="color: grey;">---</span>	緊急用河川敷道路の整備
<span style="border: 1px solid black; border-radius: 50%; padding: 2px;">00k</span>	河口からの距離

# 河川の維持の目的、種類及び施行の場所

## 河川の適正な利用及び流水の正常な機能の維持に関する事項

### 現状と課題

渇水時には「水涸れ」が発生するほど水量が減少  
 流況悪化時には牛妻下流において水涸れが発生して  
 います。



水涸れしている状況(平成17年12月)

地下水を含めた水循環的視点  
 に立った河川管理が必要

静岡市では、安倍川の河川水と地下  
 水が重要な水源となっています。



静岡市(静岡地区)の  
 水道用水の水源別取水量割合  
(総取水量: 217,543㎥/日)  
 出典: 静岡市水道事業基本構想・基本計画 平成15年度版

安倍川の河川水と静岡平野の地下  
 水は密接に関係しており、地下  
 水を視野に入れた管理が必要  
 です。



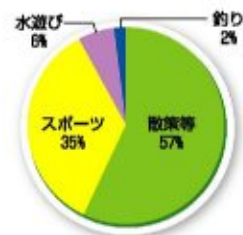
### 整備内容

- ① 安倍川で必要な水量を解明し、その確保方策を検討していきます。
- ② 河川水と地下水の水循環を解明していくとともに、健全な水循環系構築に向けた取り組みを関係機関や地域住民と一体となって推進していきます。

## 河川環境の整備と保全に関する事項

### 現状と課題

安倍川の河川空間は身近に自然とふれあえる場、レクリエーションの場として貴重な空間  
 安倍川は地域のいこいの場として利用されています。



河川空間の利用形態(H15調査)



環境学習の様子(安倍川1.2km付近右岸部)

安倍川は多種多様な動植物の生育・生息場

安倍川は多種多様な動植物や、舟山や木枯の森など、特徴的な  
 河川景観を有しています。



砂礫河原に生息するコアシサシ



地域に親しまれた安倍川の特徴的な  
 河川景観である舟山

全国でも有数の良好な安倍川の河川水質

安倍川は、政令指定都市である静岡市を流れているにもか  
 かわらず、河川水質ランキングで全国1位(平成18年調査)  
 になるなど、全国でも有数の清流です。

### 整備内容

#### ① 河川空間の適正な利用

- 誰でも安倍川の河川空間を利用でき  
 よう支援を行います。
- 地域住民との協働により、河川管理を  
 推進していきます。



市民との協働活動(ラブリバーの様子)

#### ② 河川環境・景観の保全

- 多様な生物の生息場となっている  
 良好な自然環境を治水に影響が無い  
 範囲で保全します。
- 地域に親しまれた特徴的な河川景観  
 を保全していきます。



多様な生物の生息場所  
 となっている河畔林

#### ③ 河川水質の保全

- 水質の監視及び公表を行います。
- 住民との協働による水質管理を実施  
 していきます。



水生生物調査の様子

# 河川の維持の目的、種類及び施行の場所

## 総合土砂管理

### ● 現状と課題

昭和30年代から昭和40年代前半にかけて大量の土砂を安倍川から採取したため、海岸の砂浜が失われ、被災するようになりました。その後土砂採取を中止し、砂浜は復活しかけていますが、安倍川の下流部は土砂が貯まり洪水が流れにくくなっています。



土砂の堆積により河床の高さが上昇しています。(安倍川左岸6.0k付近)

### ● 整備内容

- ①洪水を流しやすく、海域に土砂を供給しやすい河道掘削等を検討・実施します。
- ②土砂生産・流出域、河道域、海岸域を含めて、総合的な土砂管理を行います。



清水海岸の被災状況



安倍川近傍の静岡海岸の砂浜回復状況

## 維持管理

- 施設の変状を確認し補修等を実施します。
- 二線堤、陸閘等の適正な維持管理を行います。
- 関係機関との連携による、合同巡視や防災訓練、及び協議会設置などを実施します。



河川巡視状況

水道町陸閘



安倍川水防演習・複合型災害防災実動訓練(平成19年度)



主な二線堤と陸閘の位置図

住所：

氏名：

■このパンフレットを読んで、または日頃から感じていることをお答えください。

Q1.

以下のうち、特に必要と思うものについて○をつけて下さい。  
(複数回答可)

- ・ 急流土砂河川のため強固な堤防をつくる
- ・ 治水効果のある霞堤は今後も存置していく。
- ・ 水酒れが無くなるよう検討する
- ・ 河川水と地下水を将来にわたって有効利用する。
- ・ 河川を利用しやすくする。
- ・ 河川の自然環境を守る。
- ・ 河川の水質を保全する。
- ・ 海岸の砂浜を減らさないように川の掘削をする。
- ・ 二線堤を活用し洪水氾濫を広がりにくくする。

Q2.

安倍川水系河川整備計画(原案)についてのご意見があれば、ご記入ください。

# 安倍川の川づくりの進め方

みなさんと一緒に川をよく見て、安全でより良い川づくり

## 関係機関、地域住民との協働・連携

- 河川環境保全モニター制度を活用するとともに、地域住民と一体となった川づくりを行います。
- 関係自治体と協力して地域の団体・ボランティアを積極的に支援するとともに、住民参加による河川清掃などを実施し、地域と一体となった川づくりを進めます。
- 川づくりの技術的課題を解決するため学識経験者等で構成された委員会を設置します。

## 地域住民の関心を高めるための広報活動

- 安倍川に関する情報を掲載したパンフレットや副読本の作成、インターネットの利用、マスコミへの情報提供等により安倍川の情報発信をしていきます。

## 河川整備事業の推進

- 事業を進めるにあたっては、モニタリング及び評価、検証等を行い、計画・施工・維持管理にフィードバックするプロジェクトマネジメントを実施します。  
また、事業の内容と効果等を地域住民に情報提供することにより、地域住民と連携・協働した河川整備を推進します。

## 共助体制の再構築

- 昔ながらの地域コミュニティが衰退し、また、水防団員の高齢化・減少などにより、災害時の共助体制が脆弱になってきていることから、社会状況の変化を踏まえた共助体制の再構築に向けて、これを支援します。

## 地域特性に応じた事業の展開

- 氾濫域内の土地利用・住まい方の状況等を踏まえ、地域毎の必要性に応じた安全度等の確保を図るべく、事業を展開します。

国土交通省静岡河川事務所のホームページで、安倍川水系河川整備計画(原案)を見ることができます。

国土交通省静岡河川事務所のホームページは、以下のアドレスです。

<http://www.cbr.mlit.go.jp/shizukawa/>

- 安倍川水系河川整備計画(原案)を見るには、**ここ**をクリックしてください。
- 安倍川水系河川整備計画(原案)へのご意見は**問い合わせ**をクリックし、安倍川河川整備計画担当 宛とメールに記載し、**ご意見**をください。

これらの河川整備についてのご意見・  
お問い合わせは下記までお気軽にどうぞ。

国土交通省中部地方整備局 静岡河川事務所  
〒420-0068 静岡市葵区田町3丁目108番地  
TEL (054)273-9100

静岡河川事務所 調査課  
〒420-0068 静岡市葵区田町3丁目108番地  
TEL (054)273-9104  
mail river06@lily.ocn.ne.jp

