



令和4年3月29日

## 安倍川・大井川水系の流況が改善したため、 両河川の渇水対策支部を解散します。

### 1. 概要

昨年10月29日より静岡河川事務所と長島ダム管理所では、大井川水系渇水対策支部を設置し、昨年11月18日より静岡河川事務所では、安倍川水系渇水対策支部を設置し河川流量等の監視を強化してきました。

長島ダム管理所では、河川の正常な機能の維持を目的とした長島ダムからの放流をのべ16日間（12/20～1/1、3/15～3/18）実施し、河川環境の改善に寄与しました。

この度、3月26日の降雨により、両河川共に流況が回復し、今後の降雨予想は平年並と予想されていることから、静岡河川事務所及び長島ダム管理所に設置していた渇水対策支部を本日解散したについてお知らせいたします。

なお、長島ダムの貯水量は改善方向となっておりますが、平年比の約42%となっているため、今後とも節水にご留意願います。（3/29現在）

安倍川水系渇水の概要は資料1、大井川水系渇水の概要は資料2のとおりです。

参考：渇水対策支部設置日数 安倍川132日間、大井川152日間

#### ■問い合わせ先

国土交通省 中部地方整備局  
静岡河川事務所

副所長 さいき まさくに  
齊木 雅邦  
占用調整課長 えはら たかし  
江原 隆志

長島ダム管理所

管理所長 まつむら あきひろ  
松村 昭洋  
専門官 くまきり よしゆき  
熊切 良行



電話 (054) 273-9100  
FAX (054) 273-1213

電話 (0547) 59-1021  
FAX (0547) 59-1026

※ 同様の内容は下記HP「記者発表」でご覧いただけます。

<http://www.cbr.mlit.go.jp/shizukawa/>

<https://www.cbr.mlit.go.jp/nagashima/>

# 安倍川の渇水概要(3月28日時点)

資料1

## 渇水状況

- ・静岡河川事務所では、瀬切れの断続的な発生のため昨年11月18日より渇水対策支部を設置し河川監視を強化してきました。
- ・途中12月は平年並みの降雨でしたが、1～3月の降雨は182mm・平年比37%程度となりました。
- ・この度3/26日の降雨により、発生していた瀬切れが解消されるなどして流況が改善したため、本日15時より渇水対策支部を解散します。

## 河川の流況

・安西橋下流側(瀬切区間ア)

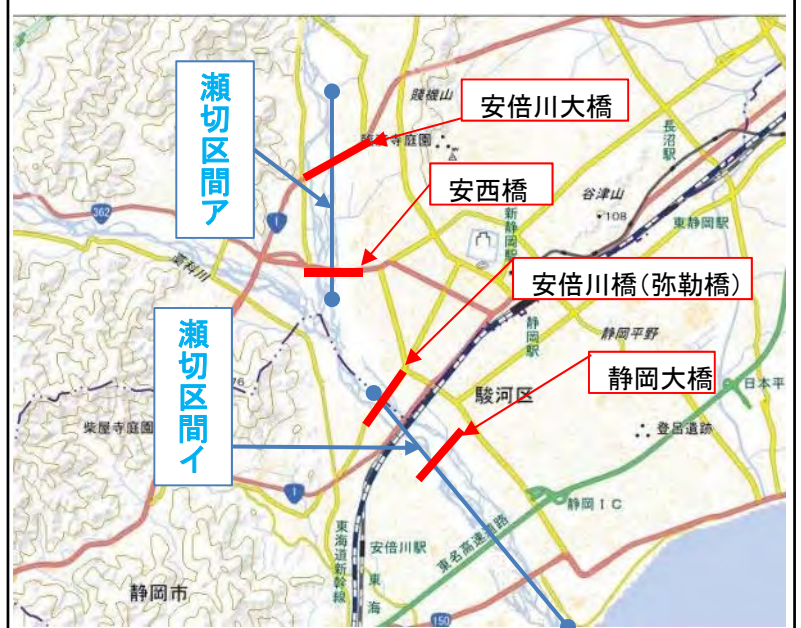


今年3/23  
瀬切状況  
←



今年3/28  
流況状況  
→

## 安倍川の瀬切れ発生個所と状況

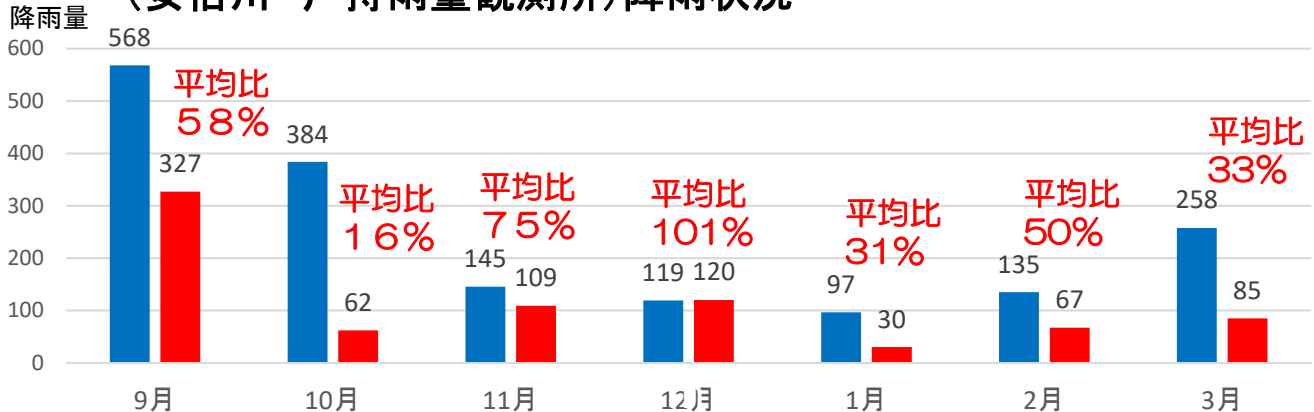


区間ア	11/17 ~ 11/22	11/29 ~ 11/30	12/15 ~ 12/18	12/21 ~ 3/25
区間イ	1/6 ~ 3/19			

## 安倍川戸持観測所地点の降雨、牛妻観測所の流況等

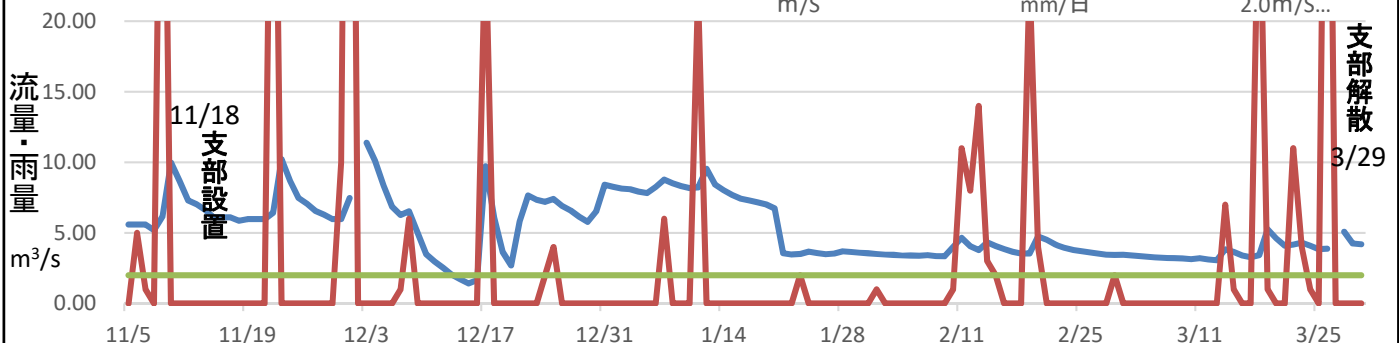
### (安倍川 戸持雨量観測所)降雨状況

■ 過去10年平均 ■ R3年度



### 安倍川牛妻日平均流量・戸持日雨量

— 牛妻日平均 m<sup>3</sup>/s — 戸持雨量 mm/日 — 監視基準 2.0m<sup>3</sup>/s...



### 渇水状況

- ・静岡河川事務所と長島ダム管理所は、流況悪化のため昨年10月29日より渇水対策支部を設置し、河川監視を強化してきました。
- ・12月は平年並みの降雨でしたが、1～3月の降雨は240mm・平年比48%程度となりました。
- ・この度3月26日の降雨により、神座地点及びJR橋地点等の流況が改善したため、本日15時に渇水対策支部を解散しました。なお、3ダム(長島ダム・井川・畑薙第一)の貯水量は改善方向となっていますが、3ダムの貯水量は平年比の約61%となっているため、今後とも節水にご留意願います。

### 河川の流況

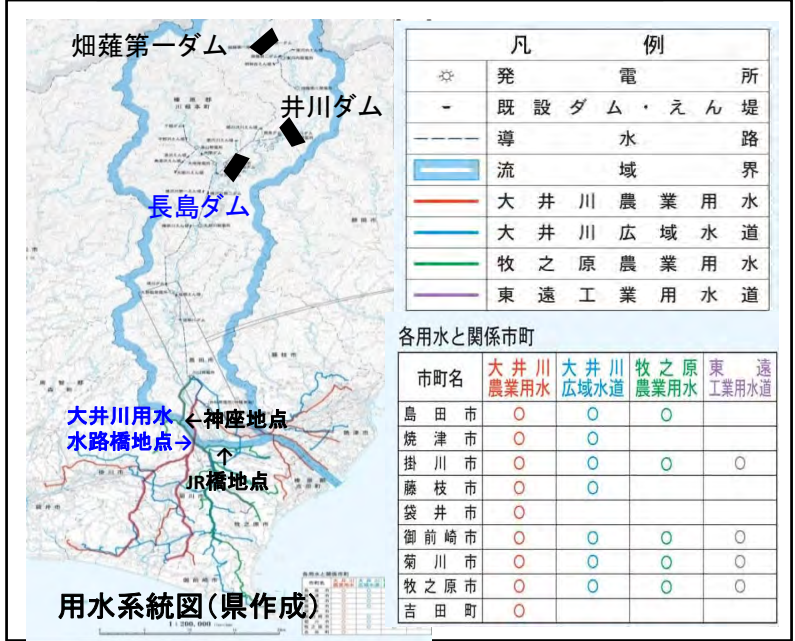


大井川用水水路橋下流側(21.0km付近)(3月28日)



長島ダム(3月28日)

### 大井川から取水した水の供給先



### 井川観測所地点の降雨、3ダム(長島ダム、中部電力畑薙第一ダム・井川ダム)の貯水状況等

