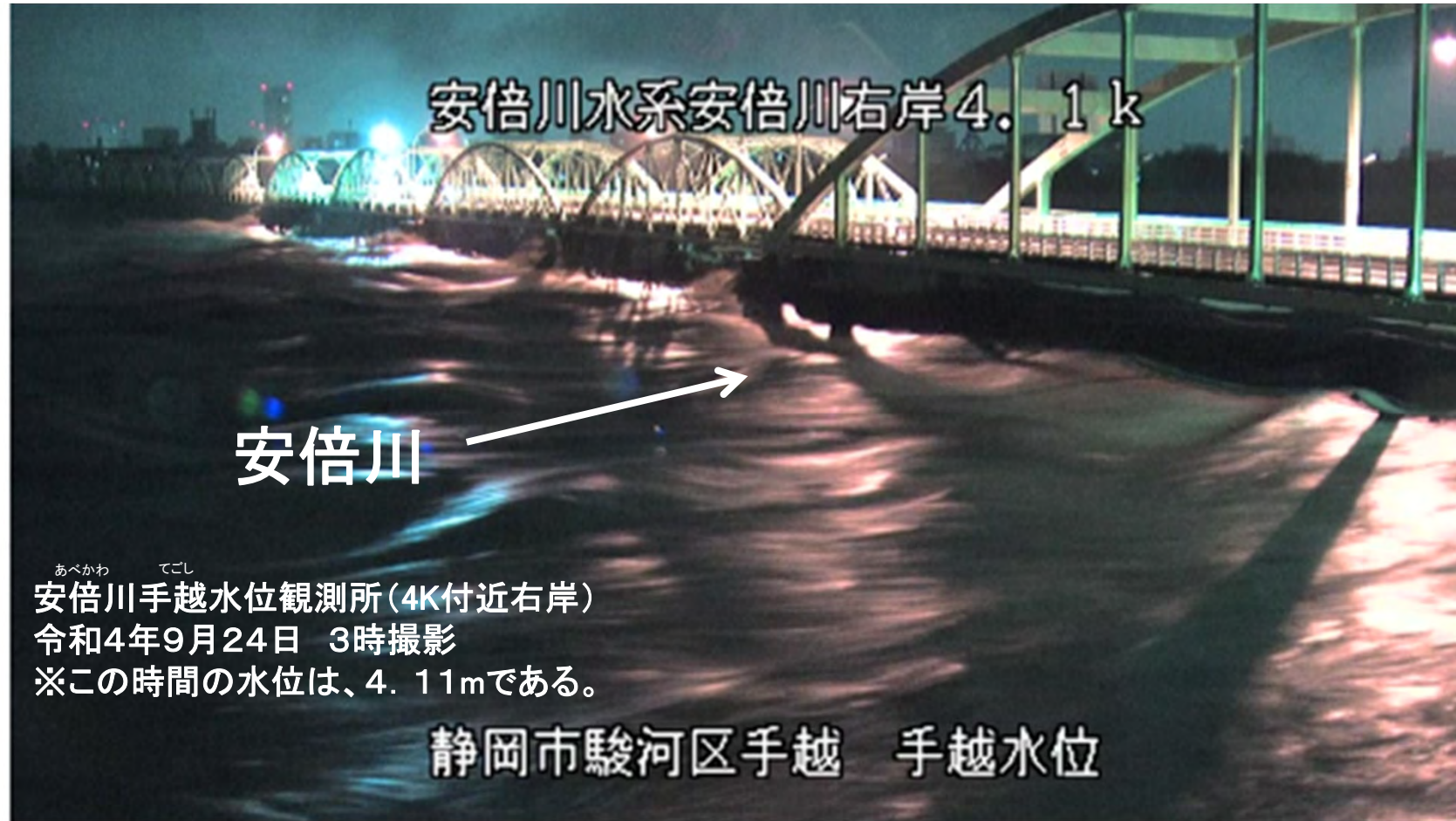


令和4年9月23日～24日の台風15号による

あべかわ おおいがわ

安倍川大井川流域の出水状況



中部地方整備局 静岡河川事務所
長島ダム管理所

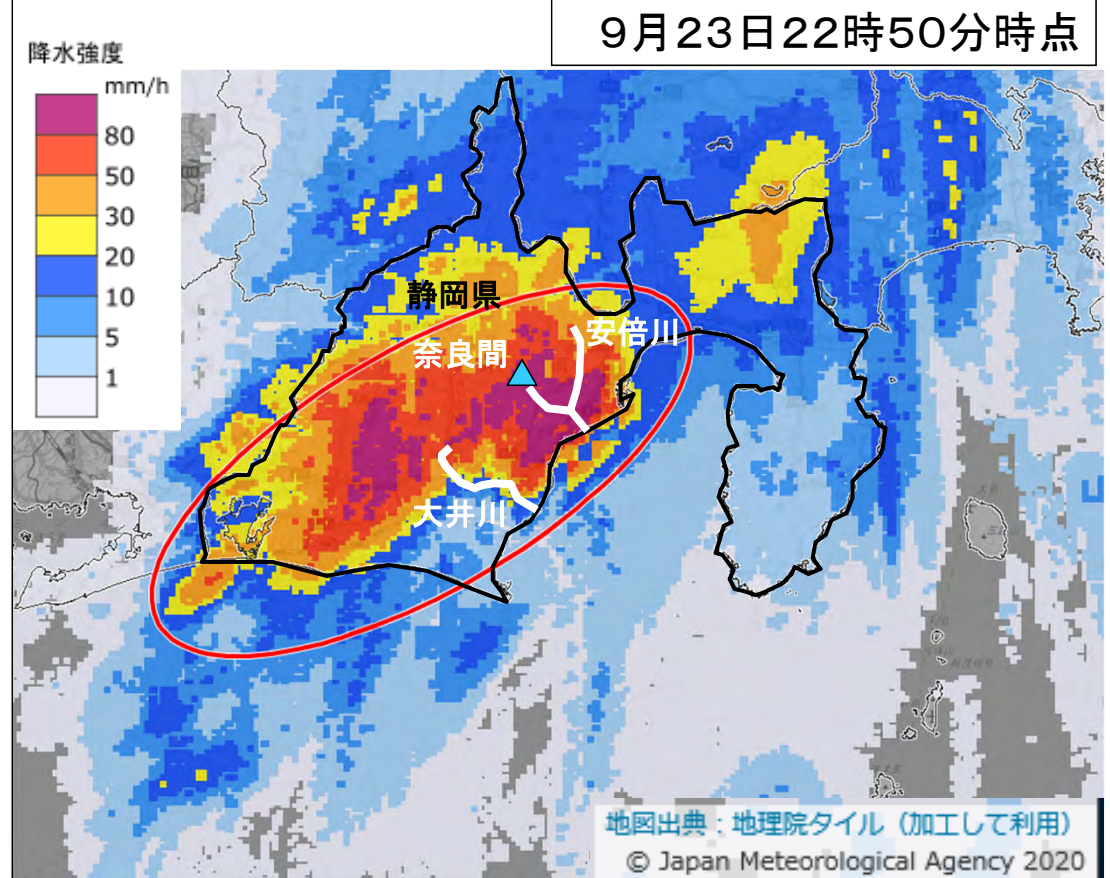
※本資料に掲載されている数値等は速報値です。今後の精査等により変更をする場合があります。

令和4年9月23日～24日の大雨による気象概況など

台風15号により暖かく湿った空気が流れ込んだ。この為、大気の状態が非常に不安定となり、一時線状降水帯が発生するなど断続的な大雨となった。また水位は、安倍川の**手越観測所**では、**平成以降最高となる4.23m**を観測した。

静岡県では、9月23日より中部、西部を中心に非常に激しい雨となった。静岡市など県中部では、24日午前の時点で**1時間に80mmを超える雨量**(右図の赤枠)を観測した。また、降り始め(9月22日23時)から24日午前4時までの降水量では、奈良間雨量観測所(静岡市奈良間)にて**425mm**を記録している。

23日夜の時点で、静岡県ほぼ全域に土砂災害警戒情報を発表し、また静岡市をはじめ多くの市町に避難指示を発表した。



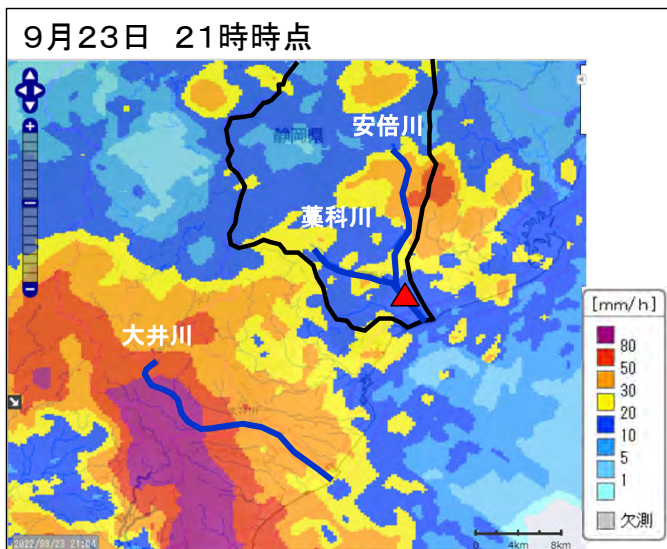
雨雲の動き

※速報値のため変更される場合があります。

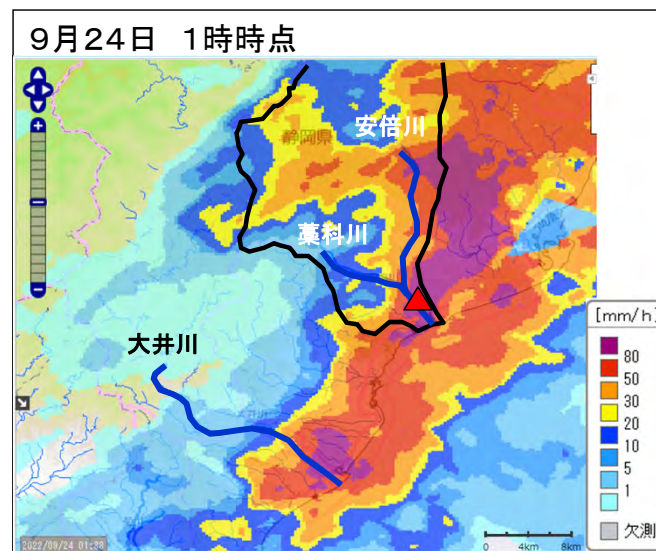
令和4年9月23日～24日 レーダー雨量の概況

※速報値のため
変更される場合があります。

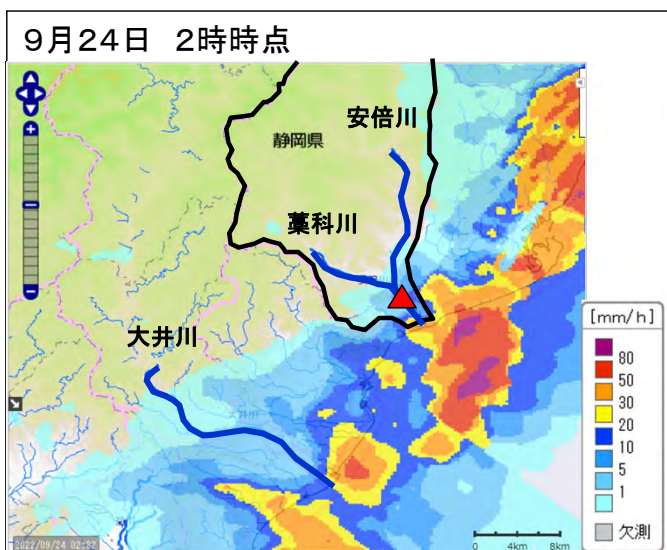
- 9月23日に氾濫危険水位を超過した手越地点の水位観測結果を踏まえ、レーダー雨量の画像を抽出し概況を記述した。
※水位観測結果のグラフは当該資料の5枚目を参照



- 安倍川流域に **20mm/h を超える雨量**をもたらす雨雲が通過
- 21時以降、手越地点では水位が上昇傾向となる。



- 安倍川上流部では **80mm/h を超える雨量**をもたらす雨雲が通過
- 水位はさらに上昇し、手越水位観測所にて **避難判断水位 (3.4m)** を超える水位を観測。

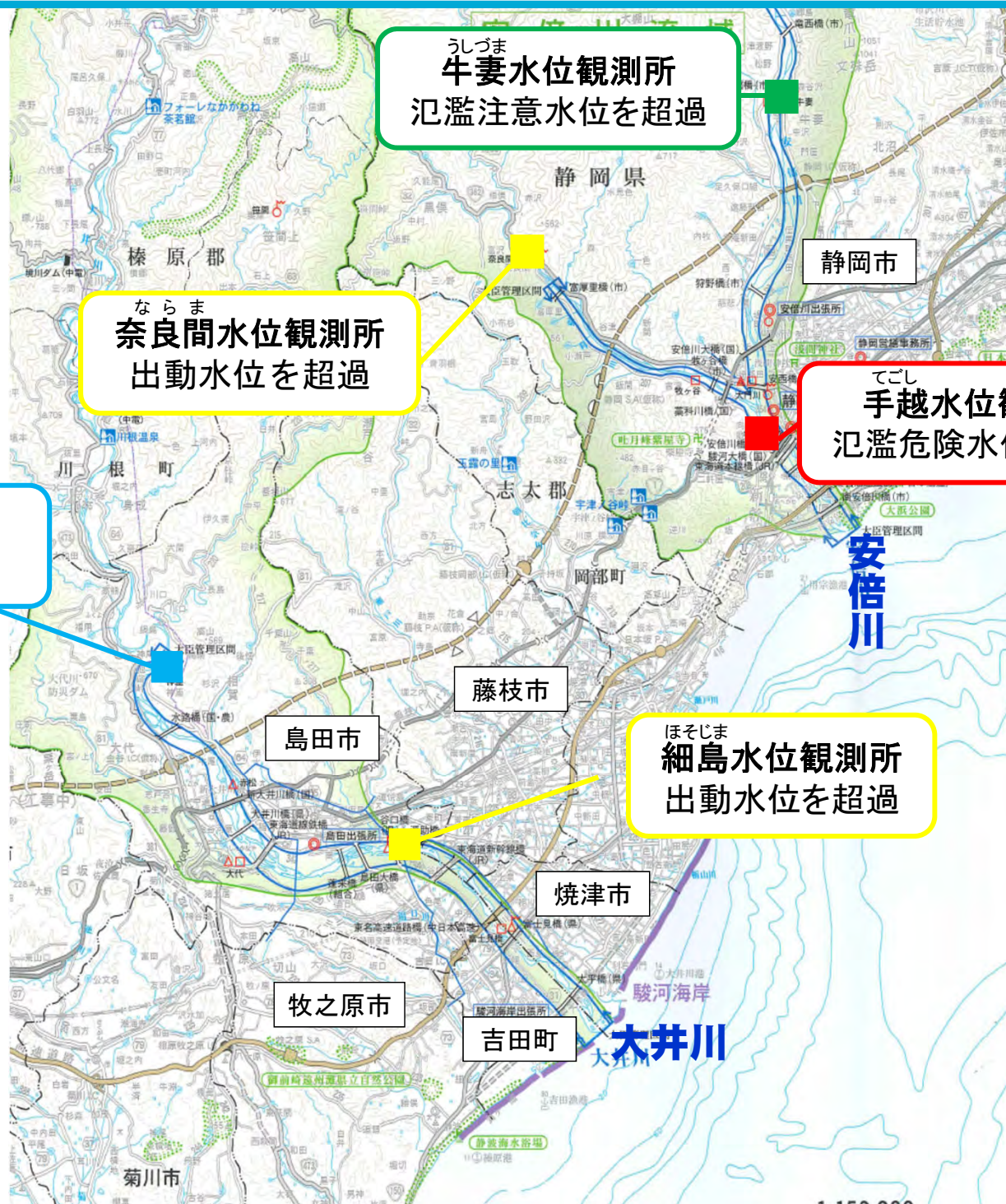


- 安倍川上流部では、**60mm/h を超える雨量**をもたらす雨雲が通過
- 水位は上昇し、手越水位観測所にて **氾濫危険水位 (4.0m)** を超える水位を観測。



- ピーク時の水位 (**4.23m**)を観測以降、雨は弱まり、8時以降の水位は氾濫注意水位を下回る。

静岡河川事務所管内安倍川・大井川の**最高水位状況**



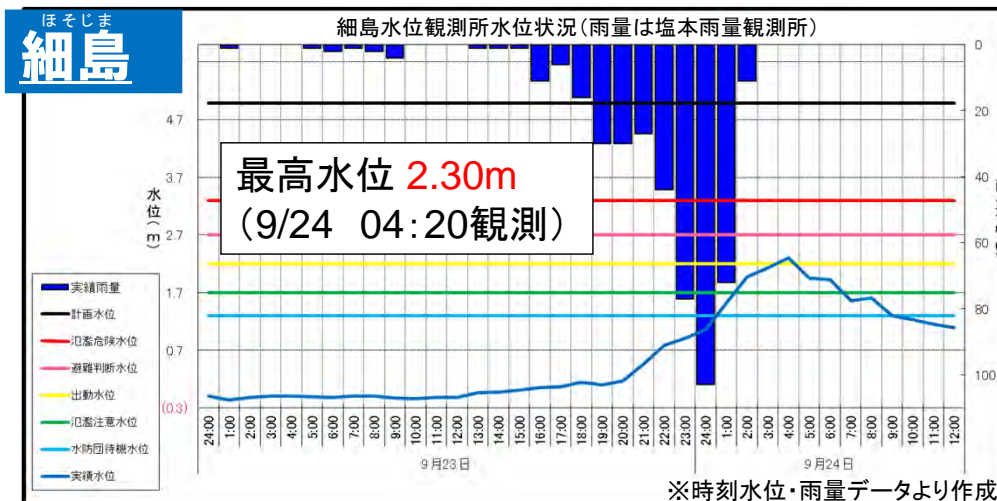
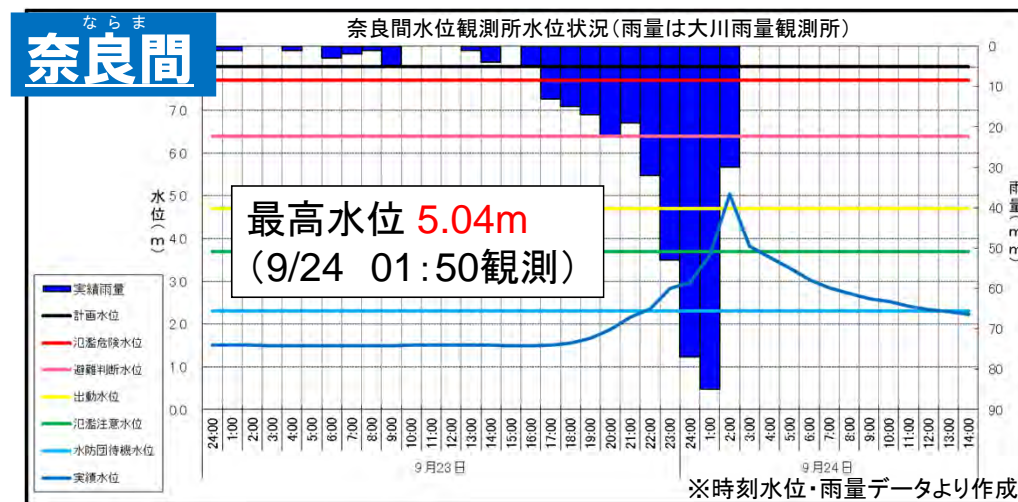
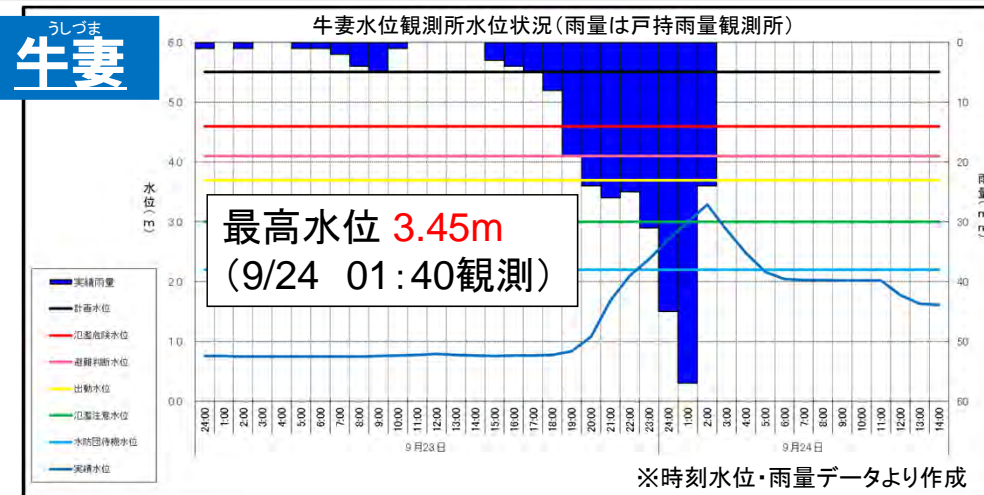
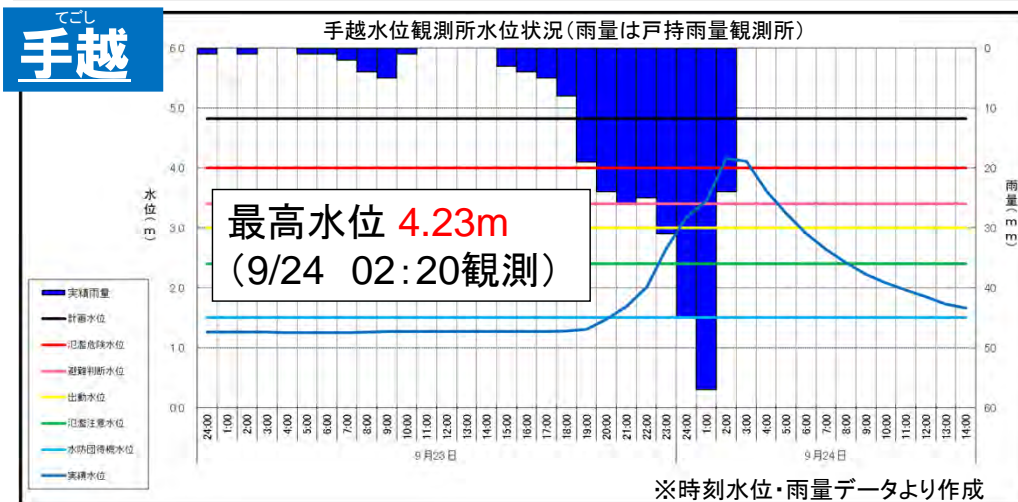
■ (Red)	氾濫危険水位超過
■ (Pink)	避難判断水位超過
■ (Yellow)	出動水位超過
■ (Green)	氾濫注意水位超過
■ (Blue)	水防団待機水位超過
■ (Black)	水防団待機水位未滿

※速報値のため
変更される場合があります。

安倍川・大井川の水位観測所 水位状況

※速報値のため変更される場合があります。

9/23 0時 ~ 9/24 14時の各水位観測所における水位の変遷は以下の通り。



<各水位観測所 ピーク時水位の整理>

河川名	観測所名	今回 最高水位	水防団 待機水位	氾濫 注意水位	出動水位	避難判断 水位	氾濫危険 水位	計画 高水位
安倍川	牛妻	3.45	2.20	3.00	3.70	4.10	4.60	5.51
	手越	4.23	1.50	2.40	3.00	3.40	4.00	4.82
藁科川	奈良間	5.04	2.30	3.70	4.70	6.40	7.70	8.02
大井川	細島	2.3	1.30	1.70	2.20	2.70	3.30	4.99

手越水位観測所(静岡市)で、氾濫危険水位を超える
 奈良間水位観測所(静岡市)で、出動水位を超える
 牛妻水位観測所(静岡市)で、氾濫注意水位を超える
 細島水位観測所(島田市)で、出動水位を超える

出水時巡視の結果

※速報のため変更される場合があります。

安倍川、大井川のほぼすべての水位観測所において氾濫注意水位を超え、特に手越水位観測所においては氾濫危険水位にも到達したため、23日夜から24日午前にかけて安倍川、^{わらしな}藁科川、大井川の全川を対象に出水時巡視を実施。

巡視の結果、藁科川9.0k左岸において、被災を確認した。

出水時巡視の状況



撮影場所: 藁科川 牧ヶ谷橋(1.2k付近) 付近 上流から下流を望む
撮影日時: 令和4年9月24日6時頃

被災内容

藁科川9.0k左岸大原樋管(静岡市)(農)下流部において、洗堀による被災を確認。



被災状況(下流側)

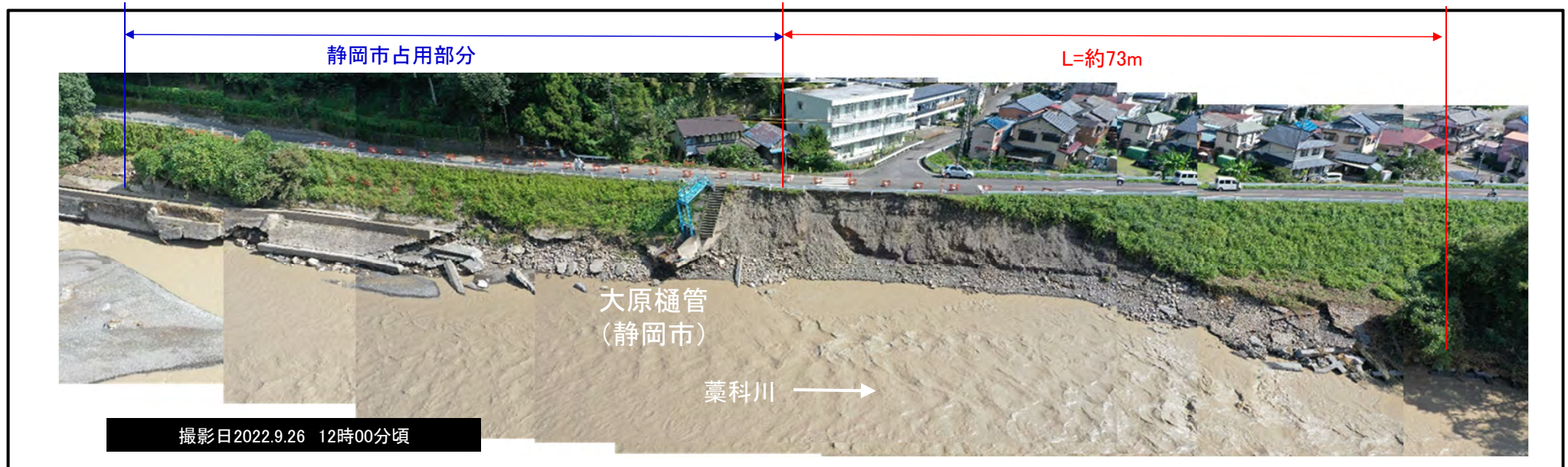


被災状況(上流側)



藁科川 静岡市葵区大原地先(左岸9.0k) 被災～復旧状況

藁科川左岸9.0k付近において、L=約73mが被災。
2022年9月30日に、応急復旧が完了。



応急復旧後の状況



河川改修による治水効果(安倍川水系安倍川)

安倍川では、河道掘削により河川水位が**約0.2m低下**

安倍川では、令和3年度に河道掘削を行ったことにより、静岡市駿河区手越地先(安倍川4.0k地点)で、**約0.2mの水位低下**が図られた。

○位置図



○手越観測所(4.0k)付近出水状況

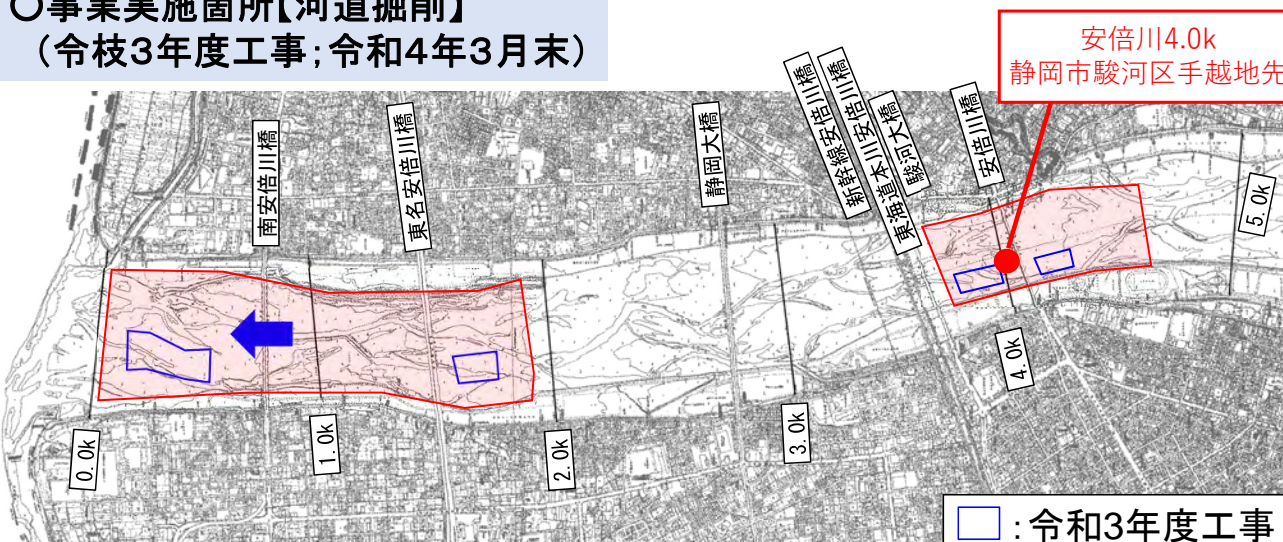


2019年9月9日9時00分撮影



2022年9月24日3時23分撮影

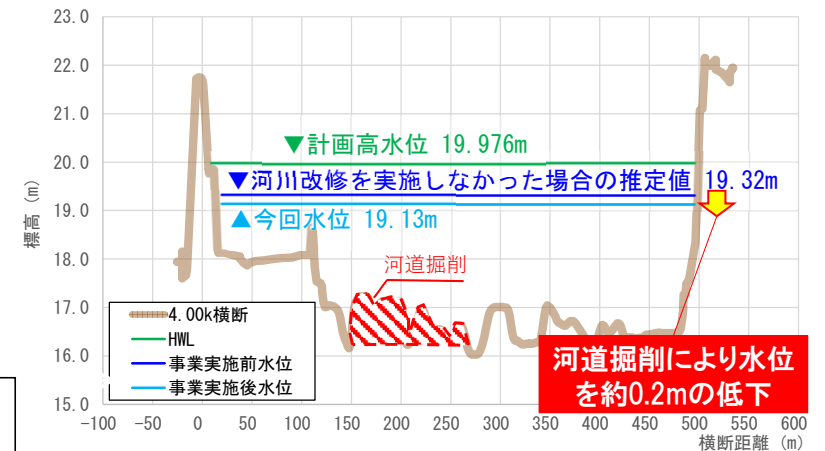
○事業実施箇所【河道掘削】 (令和3年度工事;令和4年3月末)



※記載の水位・被害状況は、速報値であり、今後変更となる可能性があります

○今回出水による整備効果(水位低下効果)

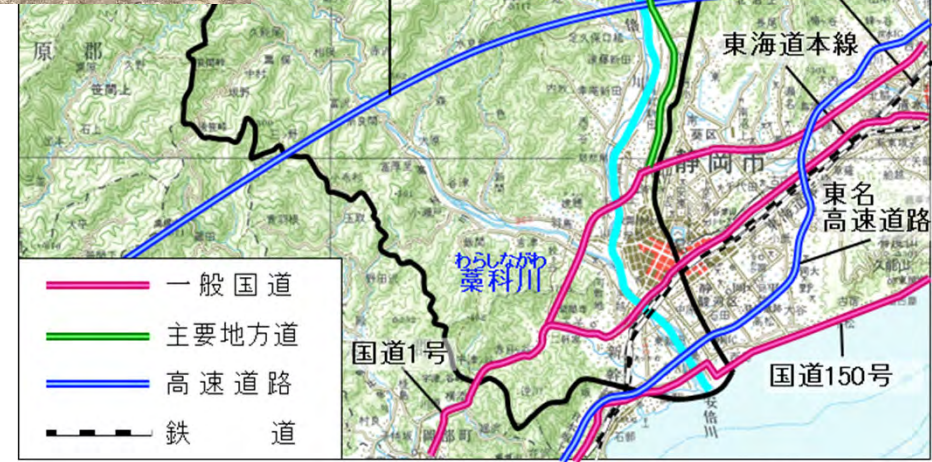
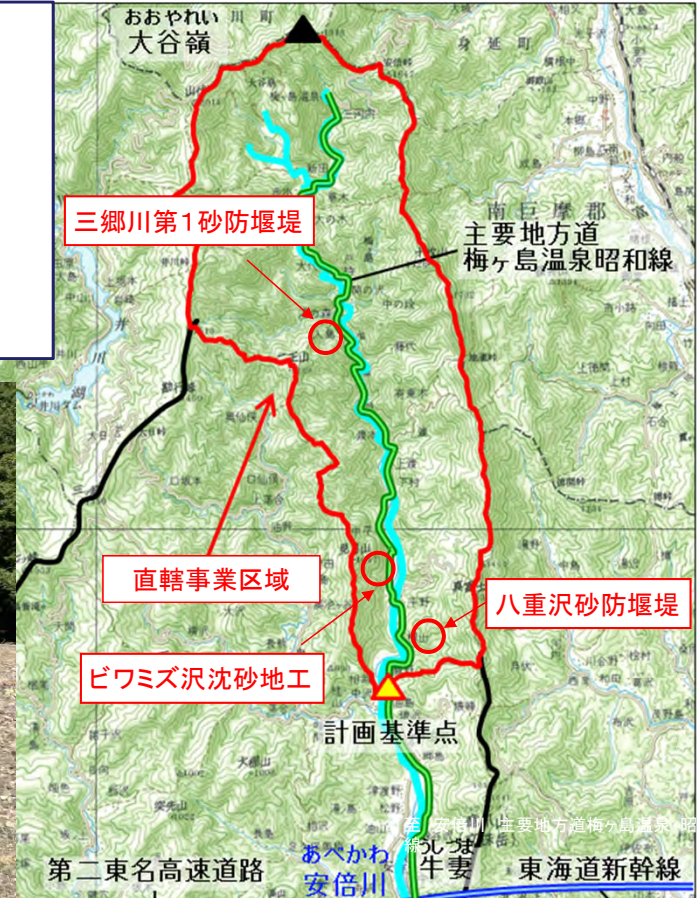
静岡市駿河区手越地先(安倍川4.0k地点)



安倍川支川八重沢土砂災害(静岡県静岡市葵区横山地先)

しずかけんしずおかしあおいくよこやま

災害発生日：令和4年9月24～25日（確認中）
 降雨状況：連続雨量 420mm（9月22日15時～9月24日4時）
 時間最大雨量 82mm（9月24日1時～2時）※静岡県平野観測所
しずおかけん しずおかし あおいく よこやま
 発生箇所：静岡県静岡市葵区横山地先
 崩壊状況：土石流 約11,100m³（確認中）
 状況：安倍川支川八重沢川において、土石流が発生。
 八重沢砂防堰堤を超過し、下流部の製茶工場1件被災。



安倍川支川八重沢土砂災害(静岡県静岡市葵区横山地先)



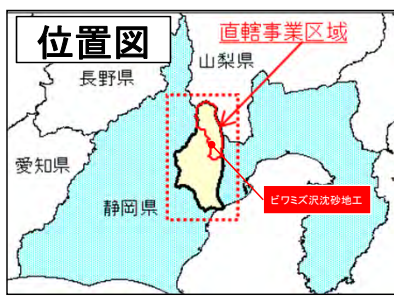
令和3年5月7日時点



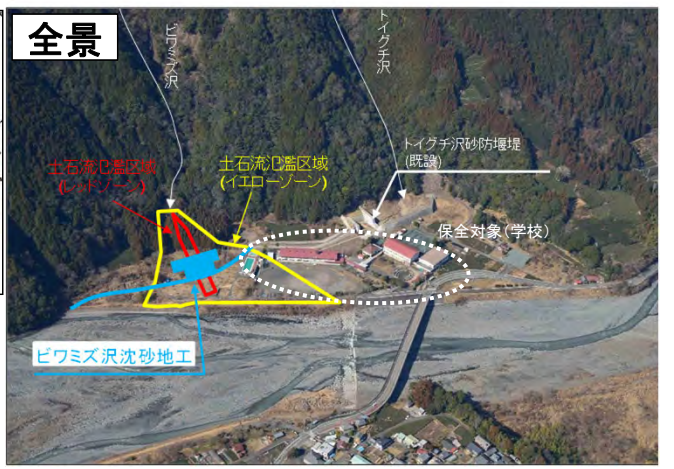
令和4年9月26日時点

【施設効果事例】 ビワミズ沢沈砂地工(静岡市葵区平野地先)

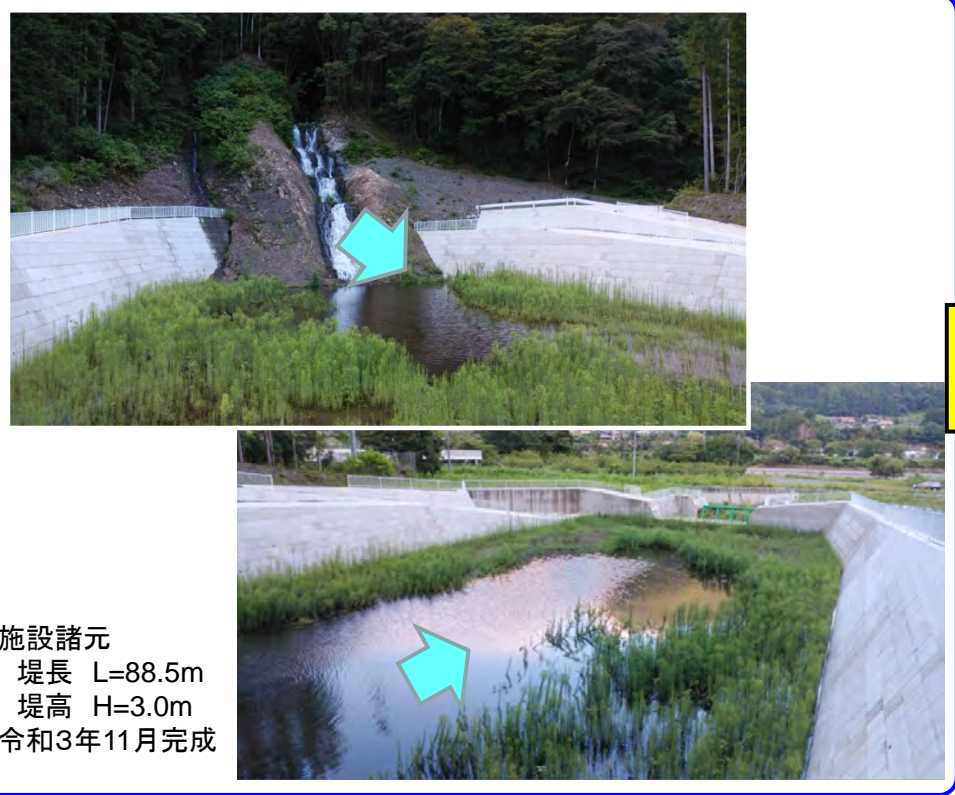
災害発生日：令和4年9月24～25日（確認中）
 降雨状況：連続雨量 420mm（9月22日15時～9月24日4時）
 時間最大雨量 82mm（9月24日1時～2時）
 ※静岡県平野観測所
 しずおか しずおか あおい ひらの
 発生箇所：静岡県静岡市葵区平野地先
 崩壊状況：土石流捕捉量 約2,000m³（推定値）
25mプール約4個分（25mプールの容量：約540m³）
 状況：台風15号による大雨により土石流が発生したが、沈砂地が整備されており土砂を捕捉。下流地区への被害を未然に防止。



静岡県静岡市



土石流発生前 (R4.8.23撮影)



施設諸元
 堤長 L=88.5m
 堤高 H=3.0m
 令和3年11月完成

土石流発生後 (R4.9.28撮影)



【施設効果】 ビワミズ沢沈砂地工(静岡市葵区平野地先)

ビワミズ沢沈砂地工(令和3年11月完成)の隣にある大河内小中学校の校長先生が、「砂防えん堤の威力」として、台風15号における沈砂地工の効果をも、小中学校のホームページにて紹介してくださいました。



大河内小中学校 澤本校長先生



完成式典の様子(令和4年1月)

静岡市立 大河内小中学校

ホーム 校長あいさつ 学校紹介 アルバム 月行事予定

ニュース

最新情報

過去情報

2022年10月

2022年9月

2022年8月

2022年7月

2022年6月

2022年5月

2022年4月

2022年3月

2022年2月

2022年1月

2021年12月

砂防えん堤の威力

2022年 09月 29日

台風15号の影響で、市内でも多くの地域が甚大な被害に遭われました。お見舞い申し上げます。本校では停電や通行止め等の影響はあったものの、幸いなことに子どもたちも、校舎も、そして職員も大きな被害はありませんでした。山の近くにある本校は過去には土砂が流れ込んだ歴史もあり、他校や教育委員会からも心配の電話をたくさんいただきました。本校の校舎の裏側には、立派な砂防えん堤があり、さら今年1月には校舎の横の方にも砂防えん堤が完成し、見事に土砂の流入を防いでもらうことができました。立派な砂防えん堤の威力に感謝です。

拡大表示

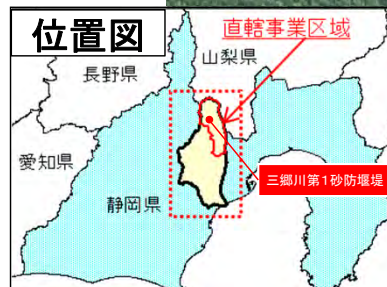
拡大表示

静岡市立大河内小中学校 (ednet.jp)HPより

【施設効果事例】 三郷川第1砂防堰堤(静岡市葵区入島地先)

さんごうがわだいいち しずおか あおい にゅうじま

災害発生日：令和4年9月24～25日（確認中）
 降雨状況：連続雨量 300mm
 （9月22日15時～9月24日8時）
 時間最大雨量 58mm（9月24日1時～2時）
 ※静岡県関の沢観測所
しずおか しずおか あおい にゅうじま
 発生箇所：静岡県静岡市葵区入島地先
 崩壊状況：流木流捕捉量 約90m³（推定値）
 状況：台風15号による大雨により土砂及び流木
 が発生したが、既設砂防堰堤に設置され
 た流木対策施設により流木を捕捉し、
 下流地区への被害を未然に防止。



流木捕捉工設置前 (H27撮影)



流木捕捉工設置後 (H30撮影)



流木発生後 (R4.9.29撮影)



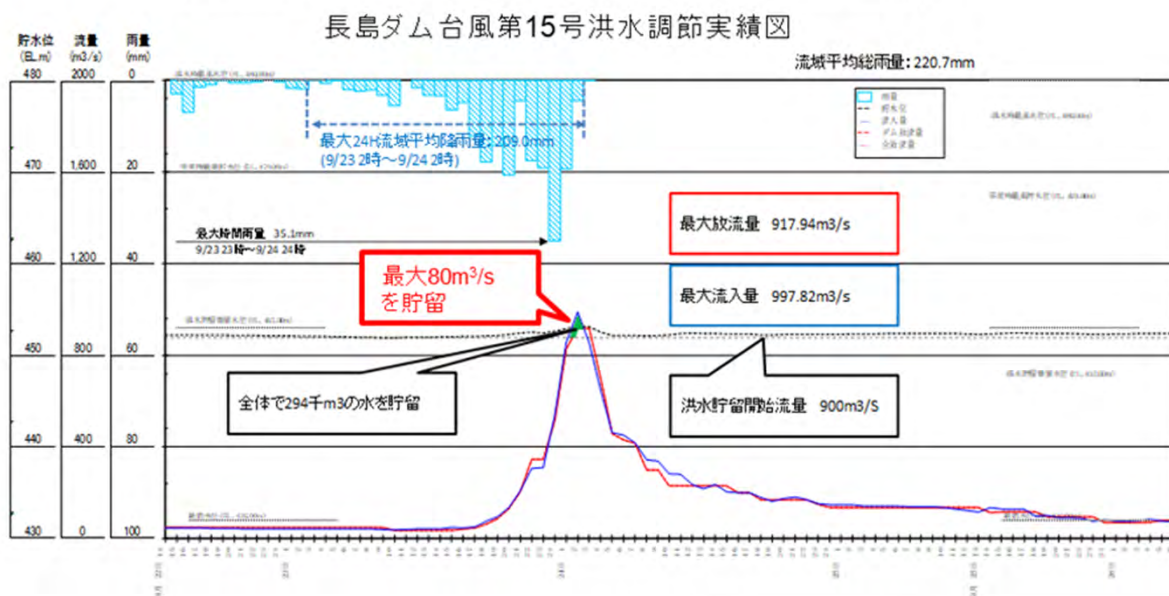
堰堤諸元
 堰高 H=10.0m
 堰長 L=55.0m
 昭和50年3月完成
 平成30年 流木止め設置



長島ダム『令和4年9月の台風第15号に伴う大雨』出水概要

- 台風第15号では、長島ダムにおいて、累加雨量297mm、時間最大70mm/h(9月24日0:00)を記録し、最大流入量998m³/sに対し、ダム地点で最大80m³/s(放流量918m³/s)を貯留。
- 今回の出水により平年の約4.8倍の約1,350m³の流木を捕捉。
- 基準降雨量に達しておらず事前放流を実施していなかったが、管理開始以降(20年間)で8番目に大きい流入量にもダム群連携により下流への放流量を抑制。

【長島ダム 台風第15号洪水調節図】



被災後の状況



ダム最大流入量

順位	発生年月日	ダム流入量 (m ³ /s)	同時刻ダム放流量 (m ³ /s)	備考	順位	発生年月日	ダム流入量 (m ³ /s)	同時刻ダム放流量 (m ³ /s)	備考
1	2018/10/1	2079.27	960.81	台風24号	6	2011/7/20	1184.76	981.85	台風6号
2	2011/9/21	1870.4	911.63	台風15号	7	2003/8/9	1013.59	942.87	台風10号
3	2011/9/4	1611.8	1127.11	台風12号	8	2022/9/24	997.82	917.94	台風15号
4	2007/7/15	1528.21	1114.04	台風4号	9	2018/9/5	968.76	900.52	台風21号
5	2004/10/21	1239.23	1017.24	台風23号	10	2017/10/23	959.98	899.72	台風22号

台風15号における自治体への支援について【静岡河川事務所】

静岡市からの要請3カ所の内①と②の2カ所について、静岡河川事務所が技術的支援を実施中。

- ① 主要地方道梅ヶ島温泉昭和線 静岡市葵区蕨野地区
- ② 市道大原釜戸線 静岡市葵区大原
- ③ 市道清地1号線(清水橋)

静岡市との打ち合わせの状況



静岡県河川事務所と静岡市とのWeb会議の状況

大型土嚢作成の状況



台風15号における自治体への支援について【静岡河川事務所・静岡国道事務所】

静岡市からの要請により、静岡河川事務所・静岡国道事務所が技術的支援・応急資材支援を行いました「県道梅ヶ島温泉昭府線」の応急復旧が10月27日に完了いたしました。



崩れた法面の状況

令和4年10月6日



大型土のう据え付けの状況

令和4年10月18日



根固めブロック据え付けの状況

令和4年10月13日



応急復旧完成

令和4年11月2日(撮影)

台風15号における自治体への支援について【静岡河川・静岡国道】

9月26日(月)静岡市からの要請を受け、静岡河川事務所及び静岡国道事務所では、台風15号の影響で断水が続いている静岡市立清水病院に、飲料水の引き渡しを実施。

飲料水:ペットボトル(2L×6本×65箱=780L)



静岡市立清水病院への飲料水の引き渡しの状況

台風15号における自治体への支援について【各地方整備局】

関東、北陸、近畿の各地方整備局から到着した給水車4台が、静岡市清水区内で給水活動を実施。



給水車による給水活動の状況

台風15号における自治体への支援について【(一社)静岡県建設業協会】

(一社)静岡県建設業協会の方々が、国土交通省が保有する4台の給水車を使用し、清水区の給水支援活動を実施。



給水活動の状況

任務完了の状況



国土交通省 中部地方整備局 静岡河川事務所

〒420-0068 静岡市葵区田町3丁目108番地

○静岡河川事務所 ホームページ
<https://www.cbr.mlit.go.jp/shizukawa/>

○静岡河川事務所 ツイッター
https://twitter.com/mlit_shizukawa

または右のQRコードでアクセスして下さい。



主な業務内容と連絡先

【事務所】

総務課	TEL 054-273-9100	行政相談、総務、用地に関する業務
経理課	TEL 054-273-9101	会計契約、管財に関する業務
工務課	TEL 054-273-9102	安倍川の河川改修・砂防、大井川の河川改修・環境整備の工事に関する業務
海岸課	TEL 054-273-9103	駿河海岸・富士海岸(蒲原工区)の調査・計画・工事に関する業務
調査課	TEL 054-273-9104	安倍川、安倍川砂防、大井川の調査および計画に関する業務
管理課	TEL 054-273-9105	安倍川、大井川の維持修繕・許認可の審査に関する業務
占用調整課	TEL 054-273-9106	安倍川、大井川の河川占用・許認可に関する業務、水質汚濁対策に関する業務
ファクシミリ	TEL 054-273-2228	

【各出張所】

安倍川出張所	〒420-0947	静岡市葵区堤町914-391	TEL 054-250-8102	安倍川の河川改修および維持工事の監督、占用・行政相談の窓口
梅ヶ島出張所	〒421-2301	静岡市葵区梅ヶ島5405	TEL 054-269-2003	安倍川上流域の砂防工事の監督、行政相談の窓口
島田出張所	〒427-0024	島田市横井3-25-10	TEL 0547-37-2021	大井川の河川改修および環境整備・維持修繕工事の監督、占用・行政相談の窓口
駿河海岸出張所	〒421-0303	榛原郡吉田町片岡1770-4	TEL 0548-32-0067	駿河海岸に関する工事の監督、行政相談の窓口
蒲原海岸出張所	〒421-3104	静岡市清水区由比北田450	TEL 054-375-2701	富士海岸(蒲原工区)に関する工事の監督、行政相談の窓口



●しずてつジャストライン路線バス 西部循環線駒形まわり・中町まわり「田町4丁目」バス停下車 徒歩約7分



安倍川マスコット
カワセミくん



大井川マスコット
カジカくん



安倍川砂防マスコット
コノハズックン



駿河海岸
富士海岸(蒲原工区)
マスコット
サクラエビくん