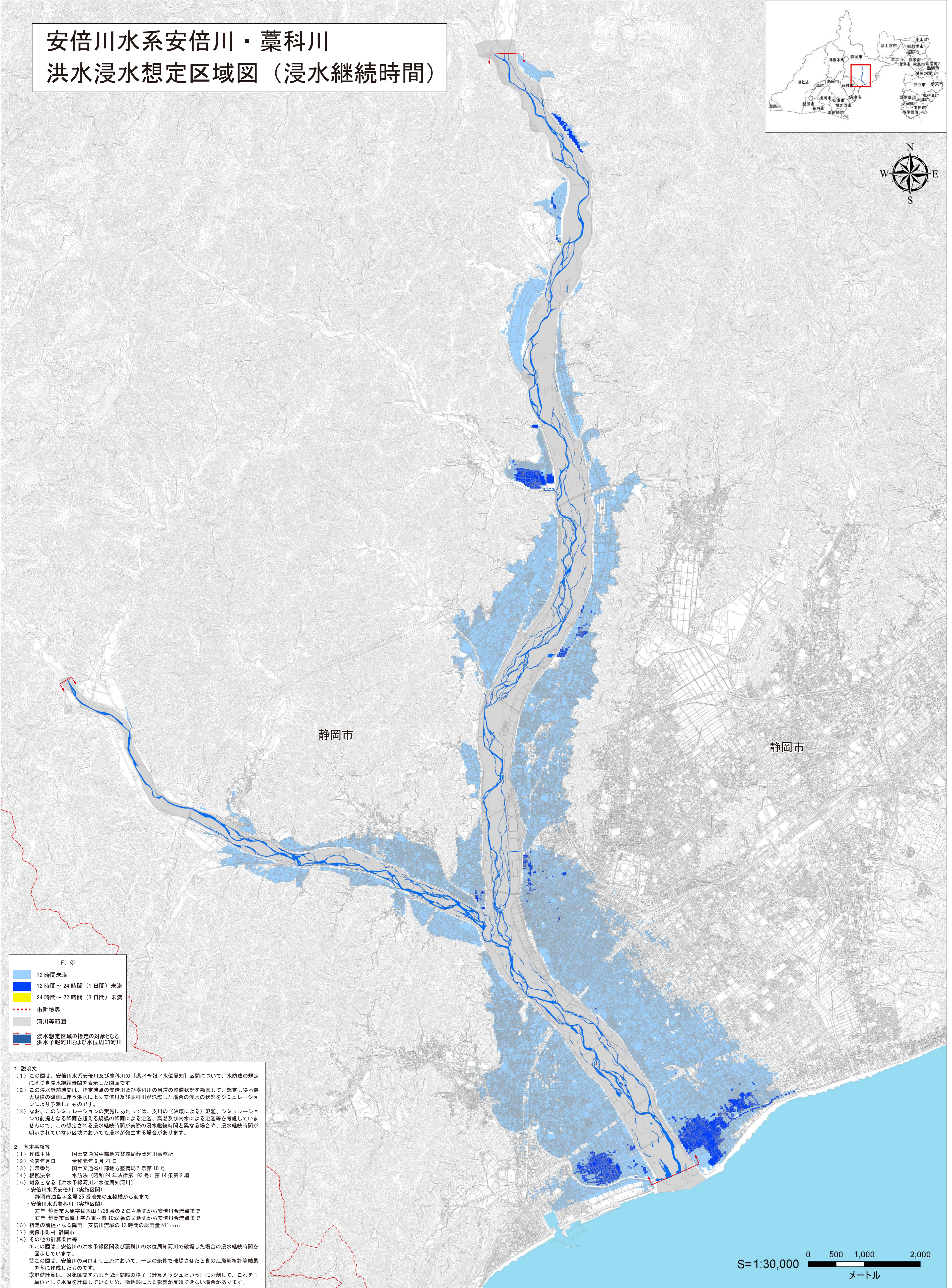
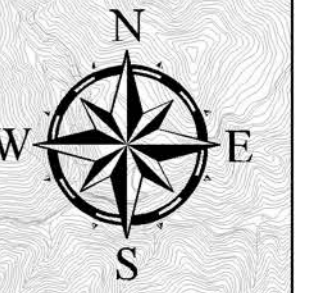


# 安倍川水系安倍川・藁科川 洪水浸水想定区域図（浸水継続時間）



凡例	
■	12時間未満
■	12時間～24時間（1日間）未満
■	24時間～72時間（3日間）未満
---	市町境界
■	河川等範囲
■	浸水想定区域の指定の対象となる 洪水予報河川および水位周知河川

1 説明文  
(1) この図は、安倍川水系安倍川及び藁科川の【洪水予報/水位周知】区間について、水防法の規定に基づき浸水継続時間を表示した図面です。  
(2) この浸水継続時間は、指定時点の安倍川及び藁科川の河道の整備状況を勘案して、想定し得る最大規模の降雨に伴う洪水により安倍川及び藁科川が氾濫した場合の浸水の状況をシミュレーションにより予測したものです。  
(3) なお、このシミュレーションの実施にあたっては、支川の（決壊による）氾濫、シミュレーションの前提となる降雨を超える規模の降雨による氾濫、高潮及び内水による氾濫等を考慮していませんので、この想定される浸水継続時間が実際の浸水継続時間と異なる場合や、浸水継続時間が明示されていない区域においても浸水が発生する場合があります。

2. 基本事項等  
(1) 作成主体 国土交通省中部地方整備局静岡河川事務所  
(2) 公表年月日 令和元年6月21日  
(3) 告示番号 国土交通省中部地方整備局告示第10号  
(4) 根拠法令 水防法（昭和24年法律第193号）第14条第2項  
(5) 対象となる【洪水予報河川/水位周知河川】  
・安倍川水系安倍川（実施区間）  
静岡市油島字金塚25番地先の玉楼橋から海まで  
・安倍川水系藁科川（実施区間）  
左岸 静岡市大原字福木山1726番の2の4地先から安倍川合流点まで  
右岸 静岡市富厚里字八重ヶ瀬1052番の2地先から安倍川合流点まで  
(6) 指定の前提となる降雨 安倍川流域の12時間の総雨量511mm  
(7) 関係市町村 静岡市  
(8) その他の計算条件等  
①この図は、安倍川の洪水予報区間及び藁科川の水位周知河川で破壊した場合の浸水継続時間を図示しています。  
②この図は、安倍川の河口より上流において、一定の条件で破壊させたときの氾濫解析計算結果を基に作成したものです。  
③氾濫計算は、対象区間をおよそ25m間隔の格子（計算メッシュという）に分割して、これを1単位として水深を計算しているため、微地形による影響が反映できない場合があります。

S=1:30,000 0 500 1,000 2,000  
メートル