

# 安倍川水系 内外水統合型の水害リスクマップ

浸水が想定される範囲を表示

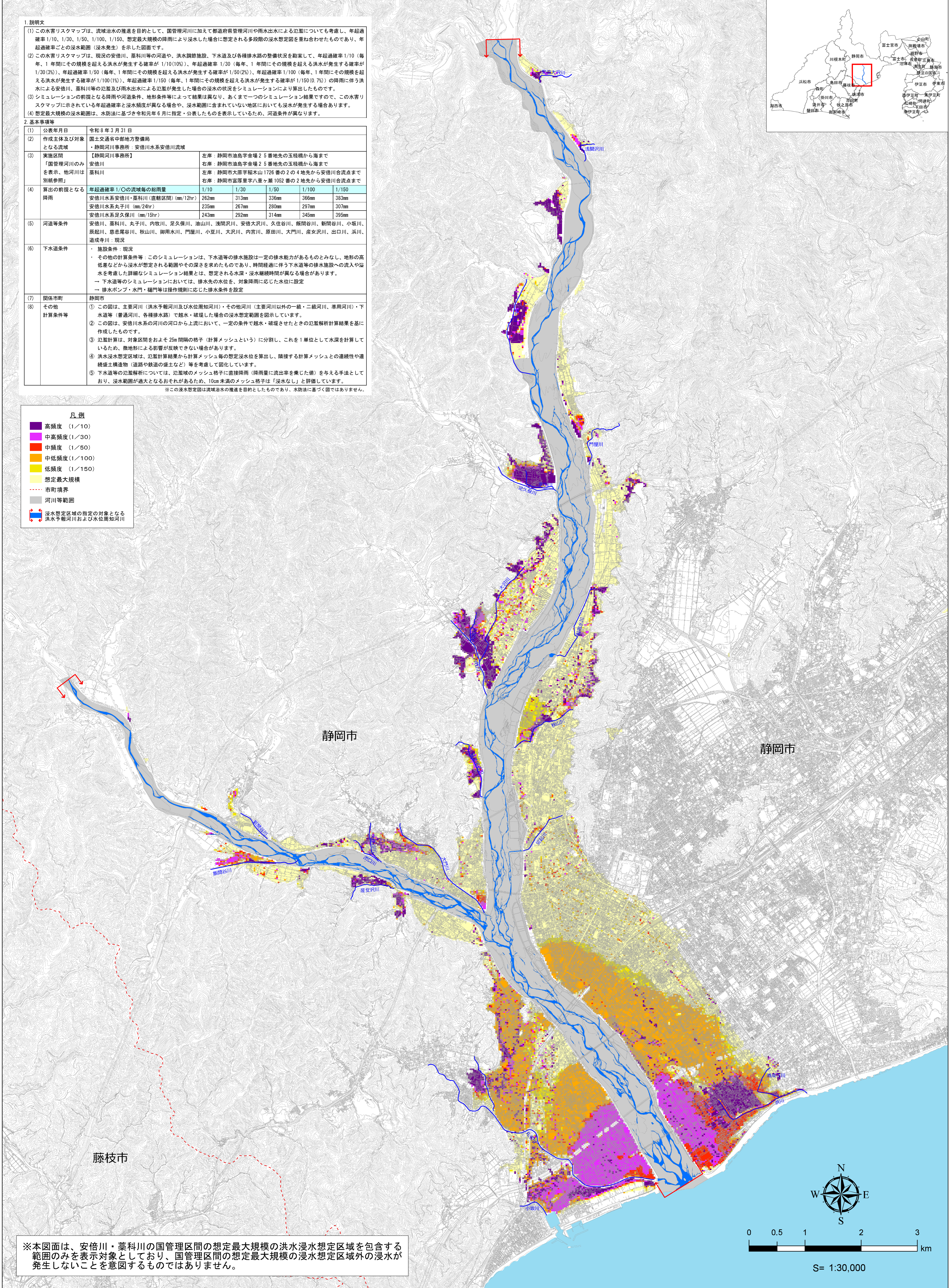
1. 説明文
- (1) この水害リスクマップは、流域治水の推進を目的として、国管理河川に加えて都道府県管理河川や雨水出水による氾濫についても考慮し、年超過確率1/10、1/30、1/50、1/100、1/150、想定最大規模の降雨により浸水した場合に想定される多段階の浸水想定図を重ね合わせたものであり、年超過確率ごとの浸水範囲（浸水発生）を示した図面です。
  - (2) この水害リスクマップは、現在の安倍川、葦科川等の河道や、洪水調節施設、下水道及び各種排水路の整備状況を勘案して、年超過確率1/10（毎年、1年間にその規模を超える洪水が発生する確率が1/10(10%)）、年超過確率1/30（毎年、1年間にその規模を超える洪水が発生する確率が1/30(3%)）、年超過確率1/50（毎年、1年間にその規模を超える洪水が発生する確率が1/50(2%)）、年超過確率1/100（毎年、1年間にその規模を超える洪水が発生する確率が1/100(1%)）、年超過確率1/150（毎年、1年間にその規模を超える洪水が発生する確率が1/150(0.7%)）の降雨に伴う洪水による安倍川、葦科川等の氾濫及び雨水出水による氾濫が発生した場合の浸水の状況をシミュレーションにより算出したものです。
  - (3) シミュレーションの前提となる降雨や河道条件、地形条件等によって結果は異なり、あくまで一つのシミュレーション結果ですので、この水害リスクマップに示されている年超過確率と浸水頻度が異なる場合や、浸水範囲に含まれていない地区においても浸水が発生する場合があります。
  - (4) 想定最大規模の浸水範囲は、水防法に基づき令和元年6月に指定・公表したものを表示しているため、河道条件が異なります。

2. 基本事項等

(1) 公表年月日	令和8年3月31日
(2) 作成主体及び対象となる流域	国土交通省中部地方整備局 ・静岡河川事務所：安倍川水系安倍川流域
(3) 実施区間 『国管理河川のみ』 を明示、他河川は別紙参照)	【静岡河川事務所】 安倍川 葦科川 左岸：静岡市油島字金塚25番地先の玉楼橋から海まで 右岸：静岡市油島字金塚25番地先の玉楼橋から海まで 左岸：静岡市大原字稲木山1726番の2の4地先から安倍川合流点まで 右岸：静岡市富厚里字八重ヶ瀬1052番の2地先から安倍川合流点まで
(4) 算出の前視となる降雨	年超過確率1/〇の流域毎の総雨量 1/10 1/30 1/50 1/100 1/150 安倍川水系安倍川・葦科川（直轄区間）(mm/12hr) 262mm 313mm 336mm 366mm 383mm 安倍川水系丸子川 (mm/24hr) 235mm 267mm 280mm 297mm 307mm 安倍川水系足久保川 (mm/15hr) 243mm 292mm 314mm 345mm 395mm
(5) 河道等条件	安倍川、葦科川、丸子川、内牧川、足久保川、油山川、浅間沢川、安倍大沢川、久住谷川、飯間谷川、新聞谷川、小坂川、辰起川、息巻尾谷川、秋山川、御用水川、門屋川、小豆川、大沢川、内宮川、原田川、大門川、産女沢川、出口川、浜川、道成寺川：現況
(6) 下水道条件	・施設条件：現況 ・その他の計算条件等：このシミュレーションは、下水道等の排水施設は一定の排水能力があるものとみなし、地形の高低差などから浸水が想定される範囲やその深さを求めたものであり、時間経過に伴う下水道等の排水施設への流入や溢水を考慮した詳細なシミュレーション結果とは、想定される水深・浸水継続時間が異なる場合があります。 → 下水道等のシミュレーションにおいては、排水先の水位を、対象降雨に応じた水位に設定 → 排水ポンプ・水門・樋門等は操作規則に応じた排水条件を設定
(7) 関係市町	静岡市
(8) その他計算条件等	① この図は、主要河川（洪水予報河川及び水位周知河川）・その他河川（主要河川以外の一級・二級河川、準用河川）・下水道等（普通河川、各種排水路）で越水・破壊した場合の浸水想定範囲を示しています。 ② この図は、安倍川水系の河川の河口から上流において、一定の条件で越水・破壊させたときの氾濫解析計算結果を基に作成したものです。 ③ 氾濫計算は、対象区間をおよそ25m間隔の格子（計算メッシュという）に分割し、これを1単位として水深を計算しているため、微地形による影響が反映できない場合があります。 ④ 洪水浸水想定区域は、氾濫計算結果から計算メッシュ毎の想定浸水水位を算出し、隣接する計算メッシュとの連続性や連続土構造物（道路や鉄道の盛土など）等を考慮して図化しています。 ⑤ 下水道等の氾濫解析については、氾濫域のメッシュ格子に直接降雨（降雨量に流出率を乗じた値）を与える手法としており、浸水範囲が過大となるおそれがあるため、10cm未満のメッシュ格子は「浸水なし」と評価しています。 ※この浸水想定図は流域治水の推進を目的としたものであり、水防法に基づく図ではありません。

凡例

- 高頻度 (1/10)
- 中高頻度 (1/30)
- 中頻度 (1/50)
- 中低頻度 (1/100)
- 低頻度 (1/150)
- 想定最大規模
- 市町境界
- 河川等範囲
- 浸水想定区域の指定の対象となる洪水予報河川および水位周知河川



※本図面は、安倍川・葦科川の国管理区間の想定最大規模の洪水浸水想定区域を包含する範囲のみを表示対象としており、国管理区間の想定最大規模の浸水想定区域外の浸水が発生しないことを意図するものではありません。

## 2. 基本事項等

## (3) 実施区間

## 【静岡河川事務所】

- ・安倍川  
左岸：静岡市油島字金場 25 番地先の玉棧橋から海まで  
右岸：静岡市油島字金場 25 番地先の玉棧橋から海まで
- ・藁科川  
左岸：静岡市大原字稲木山 1726 番の 2 の 4 地先から安倍川合流点まで  
右岸：静岡市富厚里字八重ヶ瀬 1052 番の 2 地先から安倍川合流点まで

## 【静岡県】

- ・丸子川  
左岸：静岡県静岡市駿河区丸子七丁目地先から安倍川合流点まで  
右岸：静岡県静岡市駿河区丸子地先から安倍川合流点まで
- ・内牧川  
左岸：静岡県静岡市葵区内牧地先から安倍川合流点まで  
右岸：静岡県静岡市葵区内牧地先から安倍川合流点まで
- ・足久保川  
左岸：静岡県静岡市葵区足久保口組地先から安倍川合流点まで  
右岸：静岡県静岡市葵区足久保口組地先から安倍川合流点まで
- ・油山川  
左岸：静岡県静岡市葵区油山地先から安倍川合流点まで  
右岸：静岡県静岡市葵区油山地先から安倍川合流点まで
- ・浅間沢川  
左岸：静岡県静岡市葵区郷島地先から安倍川合流点まで  
右岸：静岡県静岡市葵区郷島地先から安倍川合流点まで
- ・安倍大沢川  
左岸：静岡県静岡市葵区俵沢地先から安倍川合流点まで  
右岸：静岡県静岡市葵区俵沢地先から安倍川合流点まで
- ・久住谷川  
左岸：静岡県静岡市葵区羽鳥六丁目地先から藁科川合流点まで  
右岸：静岡県静岡市葵区羽鳥本町地先から藁科川合流点まで
- ・飯間谷川  
左岸：静岡県静岡市葵区飯間地先から藁科川合流点まで  
右岸：静岡県静岡市葵区飯間地先から藁科川合流点まで
- ・新聞谷川  
左岸：静岡県静岡市葵区新聞地先から藁科川合流点まで  
右岸：静岡県静岡市葵区新聞地先から藁科川合流点まで
- ・小坂川  
左岸：静岡県静岡市駿河区用宗小石町地先から海まで  
右岸：静岡県静岡市駿河区用宗小石町地先から海まで

## 【静岡市】

- ・辰起川  
左岸：静岡県静岡市葵区籠上地先から安倍川合流点まで  
右岸：静岡県静岡市葵区籠上地先から安倍川合流点まで
- ・慈悲尾谷川  
左岸：静岡県静岡市葵区慈悲尾地先から安倍川合流点まで  
右岸：静岡県静岡市葵区慈悲尾地先から安倍川合流点まで
- ・秋山川  
左岸：静岡県静岡市葵区昭府二丁目地先から安倍川合流点まで  
右岸：静岡県静岡市葵区松富一丁目地先から安倍川合流点まで
- ・御用水川  
左岸：静岡県静岡市葵区福田ヶ谷地先から安倍川合流点まで  
右岸：静岡県静岡市葵区福田ヶ谷地先から安倍川合流点まで
- ・門屋川  
左岸：静岡県静岡市葵区門屋地先から安倍川合流点まで

- 右岸： 静岡県静岡市葵区門屋地先から安倍川合流点まで
- ・小豆川
  - 左岸： 静岡県静岡市駿河区北丸子一丁目地先から丸子川合流点まで
  - 右岸： 静岡県静岡市駿河区北丸子一丁目地先から丸子川合流点まで
- ・大沢川
  - 左岸： 静岡県静岡市葵区中ノ郷地先から内牧川合流点まで
  - 右岸： 静岡県静岡市葵区中ノ郷地先から内牧川合流点まで
- ・内宮川
  - 左岸： 静岡県静岡市葵区内牧地先から内牧川合流点まで
  - 右岸： 静岡県静岡市葵区内牧地先から内牧川合流点まで
- ・原田川
  - 左岸： 静岡県静岡市葵区足久保口組地先から足久保川合流点まで
  - 右岸： 静岡県静岡市葵区足久保口組地先から足久保川合流点まで
- ・大門川
  - 左岸： 静岡県静岡市葵区建穂二丁目地先から藁科川合流点まで
  - 右岸： 静岡県静岡市葵区建穂二丁目地先から藁科川合流点まで
- ・産女沢川
  - 左岸： 静岡県静岡市葵区産女地先から藁科川合流点まで
  - 右岸： 静岡県静岡市葵区産女地先から藁科川合流点まで
- ・出口川
  - 左岸： 静岡県静岡市葵区羽鳥本町地先から藁科川合流点まで
  - 右岸： 静岡県静岡市葵区羽鳥本町地先から藁科川合流点まで
- ・浜川
  - 左岸： 静岡県静岡市駿河区西脇地先から海まで
  - 右岸： 静岡県静岡市駿河区西脇地先から海まで
- ・道成寺川
  - 左岸： 静岡県静岡市駿河区下島地先から浜川合流点まで
  - 右岸： 静岡県静岡市駿河区下島地先から浜川合流点まで

(4) 算出の前提となる降雨

年超過確率 1/〇の流域毎の総雨量	1/10	1/30	1/50	1/100	1/150
安倍川水系内牧川(mm/12hr)	311mm	386mm	421mm	469mm	496mm
安倍川水系油山川(mm/12hr)	311mm	386mm	421mm	469mm	496mm
安倍川水系浅間沢川(mm/12hr)	311mm	386mm	421mm	469mm	496mm
安倍川水系安倍大沢川(mm/12hr)	311mm	386mm	421mm	469mm	496mm
安倍川水系久住谷川(mm/12hr)	311mm	386mm	421mm	469mm	496mm
安倍川水系飯間谷川(mm/12hr)	311mm	386mm	421mm	469mm	496mm
安倍川水系新聞谷川(mm/12hr)	311mm	386mm	421mm	469mm	496mm
小坂川水系小坂川(mm/24hr)	451mm	563mm	614mm	685mm	725mm
安倍川水系辰起川(mm/12hr)	311mm	386mm	421mm	469mm	496mm
安倍川水系慈悲尾谷川(mm/12hr)	311mm	386mm	421mm	469mm	496mm
安倍川水系秋山川(mm/12hr)	311mm	386mm	421mm	469mm	496mm
安倍川水系御用水川(mm/12hr)	311mm	386mm	421mm	469mm	496mm
安倍川水系門屋川(mm/12hr)	311mm	386mm	421mm	469mm	496mm
安倍川水系小豆川(mm/24hr)	451mm	563mm	614mm	685mm	725mm
安倍川水系大沢川(mm/12hr)	311mm	386mm	421mm	469mm	496mm
安倍川水系内宮川(mm/12hr)	311mm	386mm	421mm	469mm	496mm
安倍川水系原田川(mm/15hr)	351mm	437mm	476mm	530mm	561mm
安倍川水系大門川(mm/12hr)	311mm	386mm	421mm	469mm	496mm
安倍川水系産女沢川(mm/12hr)	311mm	386mm	421mm	469mm	496mm
安倍川水系出口川(mm/12hr)	311mm	386mm	421mm	469mm	496mm
浜川水系浜川(mm/12hr)	311mm	386mm	421mm	469mm	496mm
浜川水系道成寺川(mm/12hr)	311mm	386mm	421mm	469mm	496mm
下水道等	下水道等の範囲を流域に含む河川に準じる				