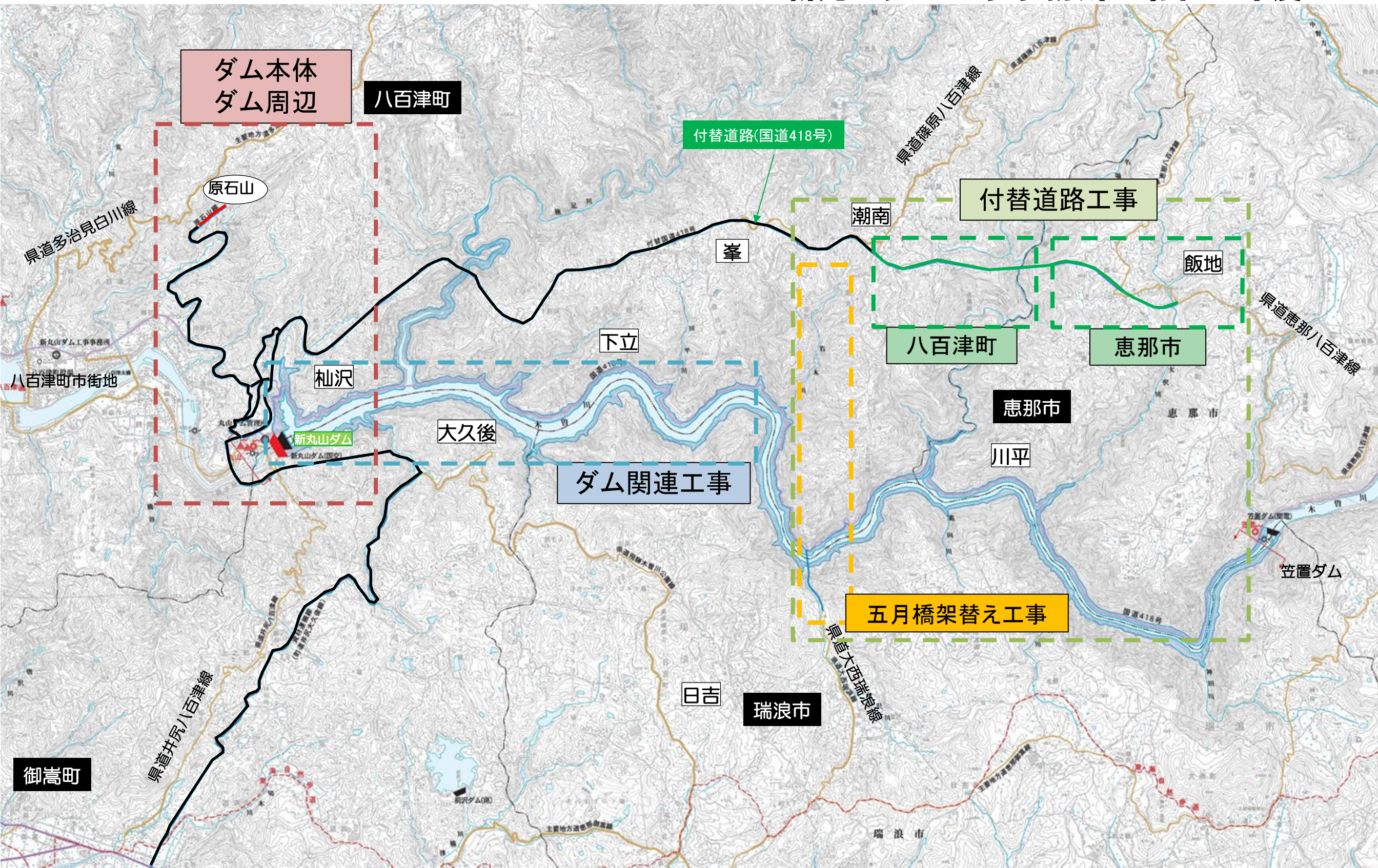


工事進捗

12月期

新丸山ダム工事事務所 令和7年度



新丸山ダム 工事だより 12月期 ダム本体・ダム周辺

発注者



国土交通省中部地方整備局
新丸山ダム工事事務所
TEL 0574-43-2780(代)

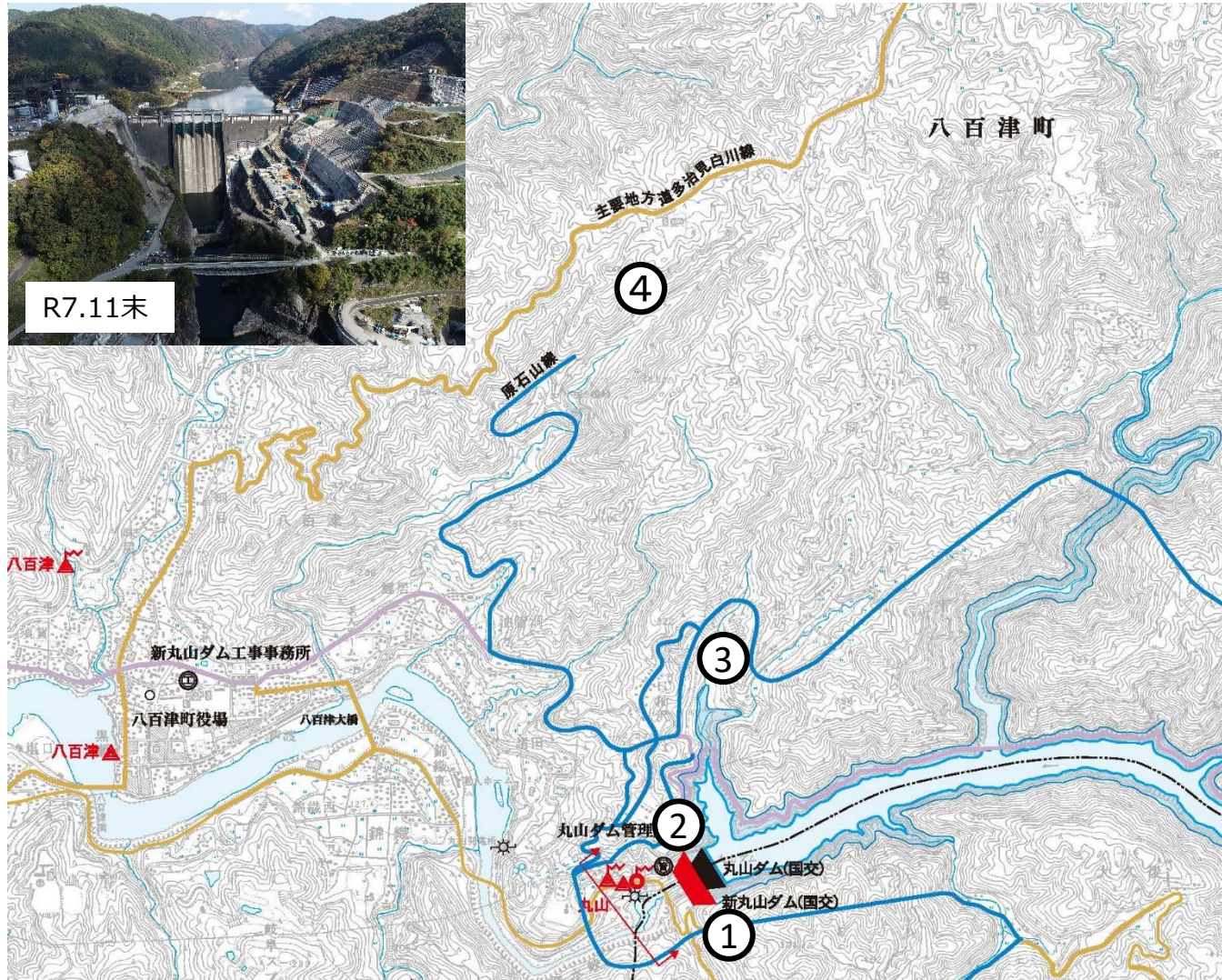


ホームページ

回覧



新丸山ダムのキャラクター



令和6年度 新丸山ダム本体建設第2期工事

①ダム本体左岸 ・ダム本体のコンクリートを構築しています



R4.11末時点



R7.11末時点

②ダム本体右岸 ・ダム本体に用いるコンクリートを製造しています(右写真上の赤破線の建物)
・ダム基礎部の硬い岩盤を出すため発破等を併用しながら掘削し、法面の保護工を行っています(右写真下の赤破線の箇所)



R4.11末時点



R7.11末時点

③骨材製造設備 ・ダムのコンクリートに用いる石や砂(骨材)を製造しています



R4.11末時点



R7.11末時点

④原石山 ・ダムのコンクリートに用いる石や砂(骨材)の原石を採取しています(左写真の赤破線の箇所)
・採取した原石をだまかに砕き(右写真)、ダンプトラックで骨材製造設備へ運搬しています



R7.11時点

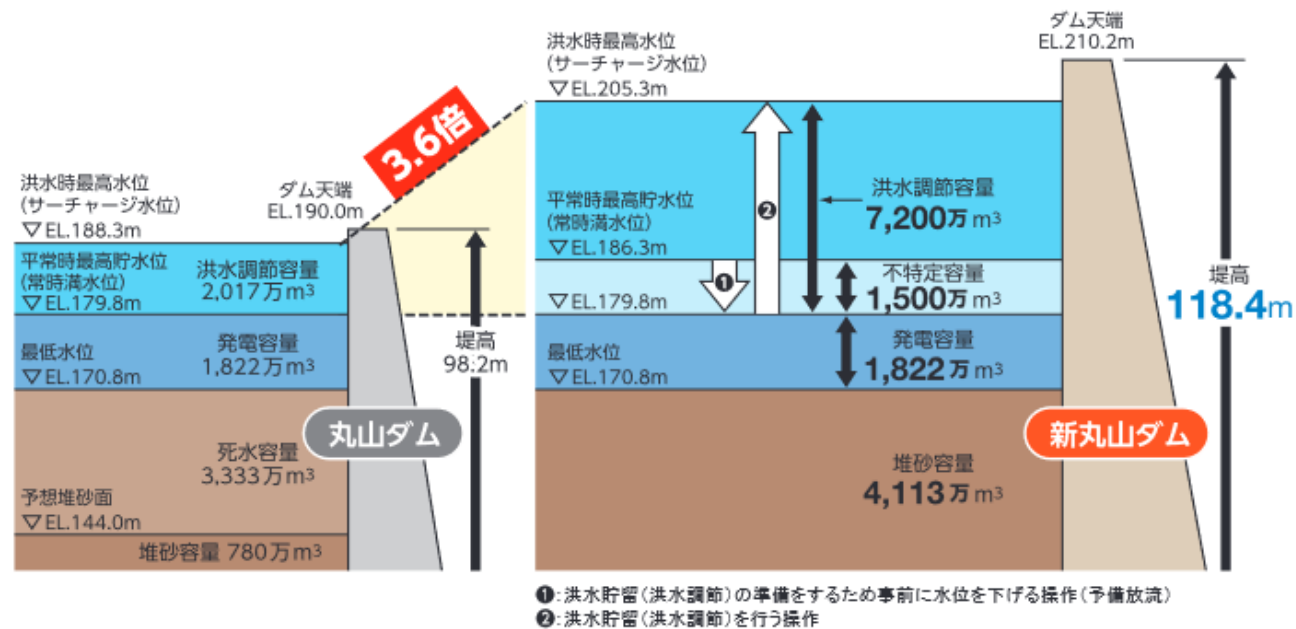


新丸山ダム建設事業 事業概要

新丸山ダム建設事業は、木曽川の河口から約90kmに位置する丸山ダムを20.2m嵩上げして機能アップを図るダム再生事業です。丸山ダムの下流側47.5mの位置に、新丸山ダムが丸山ダムに一部重なる形で嵩上げを行います。新丸山ダムの堤体が完成した段階で、ダムからの放流をスムーズに流すために丸山ダムの上部を一部撤去します。



洪水時に新丸山ダムは、丸山ダムと比べて3.6倍の水を貯めることができます。7,200万 m^3 の洪水調節容量のうち1,500万 m^3 は、渇水時の河川環境の保全や用水の安定化等のために設けた不特定容量を予備放流により、洪水調節容量として有効活用します。



通行規制情報

令和6年度 新丸山ダム本体建設第2期工事

新丸山ダム建設工事に関する工事車両通行や資機材等の運搬作業に伴い、当面の間通行規制を行います。

- ・規制区間: 下図の黄線範囲、青線 (破線) 範囲
- ・規制時間: 以下の図のとおり
- ・規制期間: 以下の図のとおり



新丸山ダム 工事だより 12月期 ダム関連(貯水池周辺整備)

発注者



国土交通省中部地方整備局
新丸山ダム工事事務所
TEL 0574-43-2780(代)

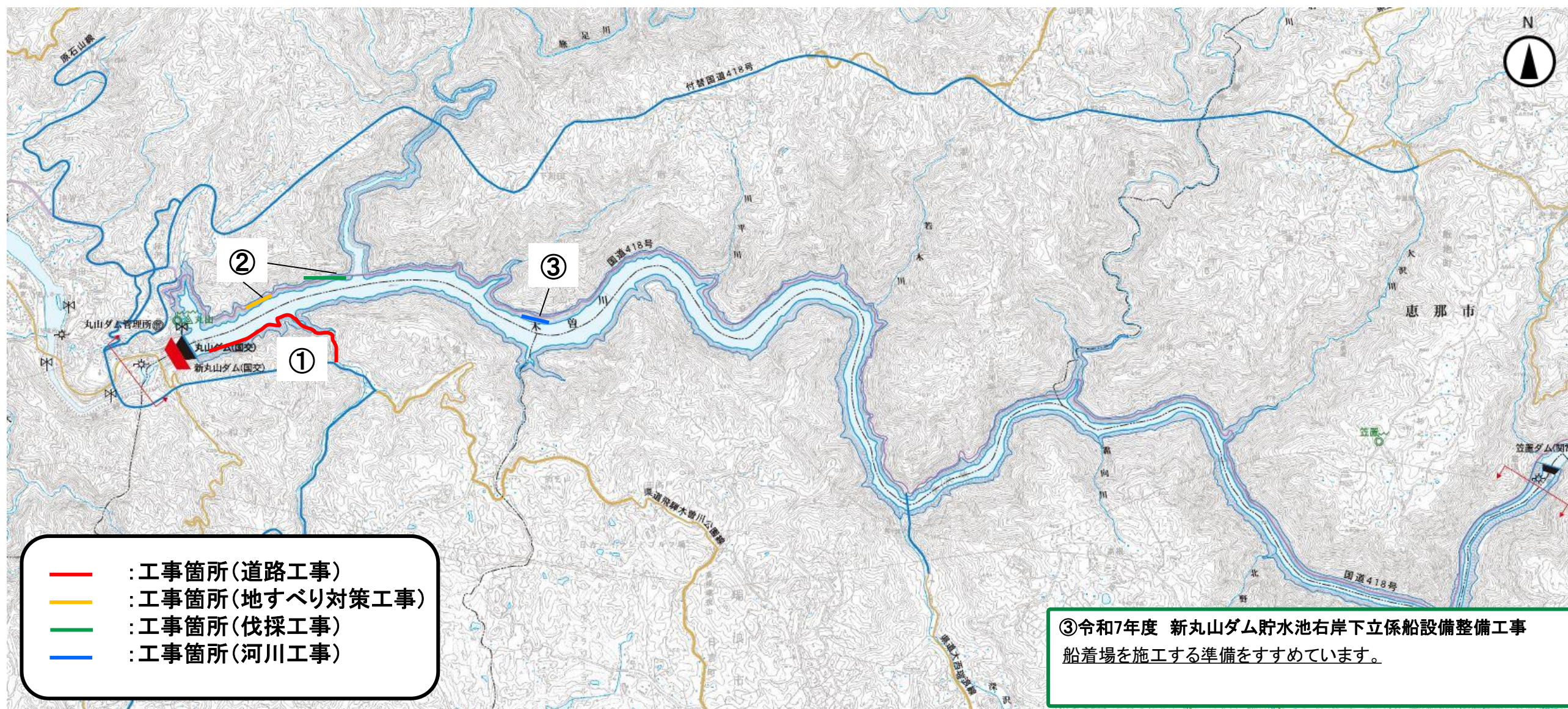


ホームページ

回覧



新丸山ダムのキャラクター
しんまるくん



①令和7年度 新丸山ダム左岸大久後地区管理用道路整備工事
ようへき
擁壁の施工をすすめています。



R7.7末時点



R7.11末時点

②令和7年度 新丸山ダム貯水池右岸杉沢地区地すべり対策工事
地すべり対策工の施工をすすめています。



R7.10末時点(着手前)



R7.11末時点

通行規制情報(ダム周辺道路)

・令和7年度 新丸山ダム貯水池右岸杣沢地区地すべり対策工事

地すべり対策工事及び伐採工事において、通行規制を行います。

- ・規制区間: 下図の赤○付近
- ・規制期間: 令和7年10月中旬(予定)から令和7年12月26日(予定)
- ・規制時間: 平日(9:00～12:00、13:00～17:00)一時通行止め



通行規制情報(町道十日神楽線)

・令和6年度 新丸山ダム十日神楽地区道路整備工事

道路整備工事を実施するため、通行規制を行います。

- ・規制箇所: 下図の緑○付近
- ・規制時間: 終日通行止め
- ・規制期間: 令和7年2月3日～令和8年3月31日(予定)(土日祝含む)



情報共有

・無人航空機(ドローン・ラジコン機等)の飛行について

丸山ダムの堤体や貯水池、その周辺では工事や作業が多く、ダム見学も開催しております。

事故の発生防止や、他の無人航空機の飛行との飛行ルート調整、コントローラ等の回線の混線を避けることを目的とし下記について遵守願います。

○丸山ダム堤体や堤体付近貯水池の周辺で無人航空機の飛行をされる方は、予め丸山ダム管理支所へご連絡ください。

丸山ダム管理支所 TEL:0574-43-1108
(平日8:30～17:00 (土日祝日を除く))

○丸山ダム堤体や堤体付近貯水池の周辺で無人航空機の飛行をされる方は、以下の対応をお願いします。

- ・航空法等の関係諸規定を遵守する
- ・発電設備や工事現場の上空飛行や撮影をしない
- ・一般の方の立入禁止区域に立入をしない
- ・地元の方や他の来訪者の方とのトラブルが生じないよう気をつける
- ・無人航空機の落下等により他者(ダム関係施設を含む)への損害が生じた場合、損害賠償を請求をされることがある
- ・丸山ダム管理支所は無人航空機の飛行に関する一切の責を負わず、事故機回収等の便宜供与も行わない

新丸山ダム 工事だより 12月期 付替国道418号(八百津町)関連

発注者



国土交通省中部地方整備局
新丸山ダム工事事務所
TEL 0574-43-2780(代)



ホームページ

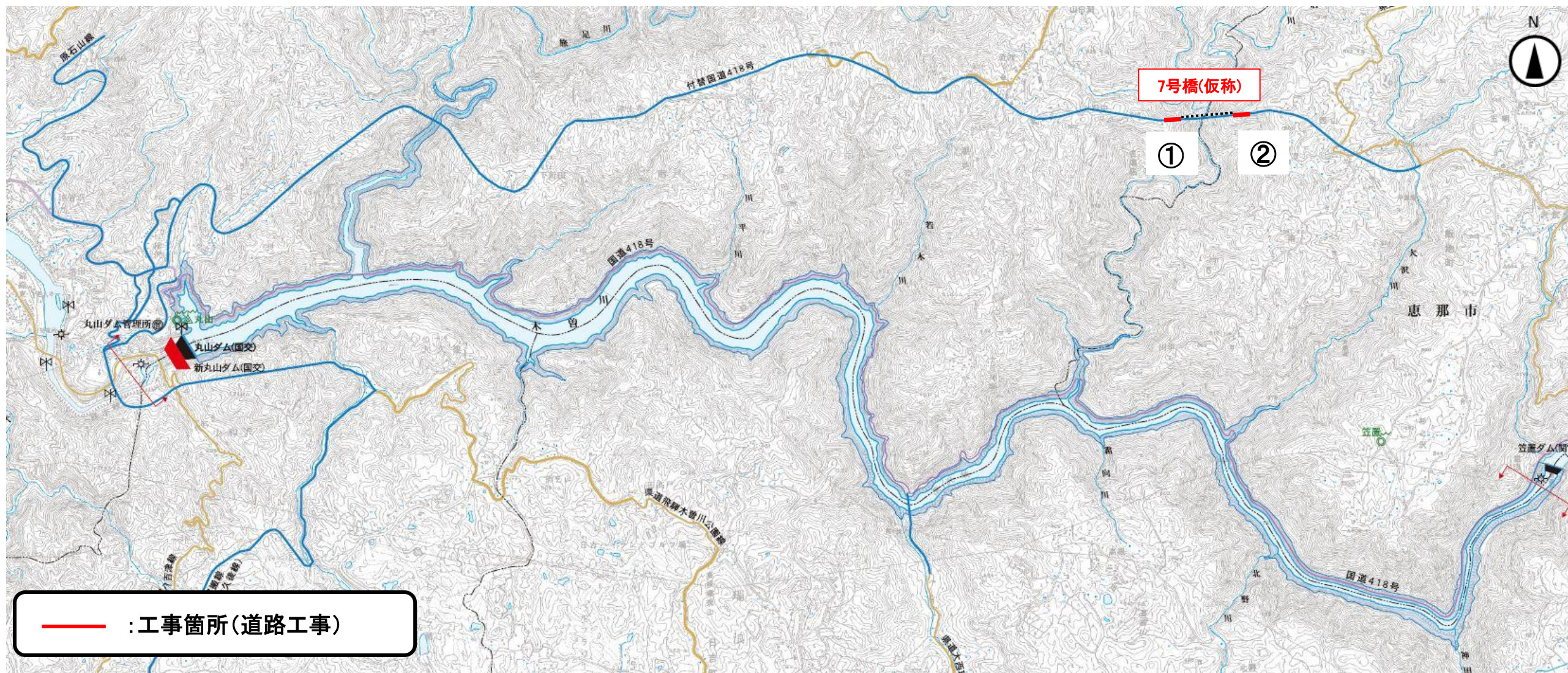


国道418号
イメージ動画

回覧



新丸山ダムのキャラクター
しんまるくん



— : 工事箇所(道路工事)

①令和6年度 新丸山ダム国道418号7号橋潮見下部工事

掘削・法面の施工をすすめています。



R7.5末時点



R7.11末時点

②令和6年度 新丸山ダム国道418号7号橋飯地下部工事

掘削・法面の施工をすすめています。



R7.3末時点



R7.11末時点

新丸山ダム 工事だより 12月期 付替国道418号(恵那市)関連

発注者



国土交通省中部地方整備局
新丸山ダム工事事務所
TEL 0574-43-2780(代)



ホームページ

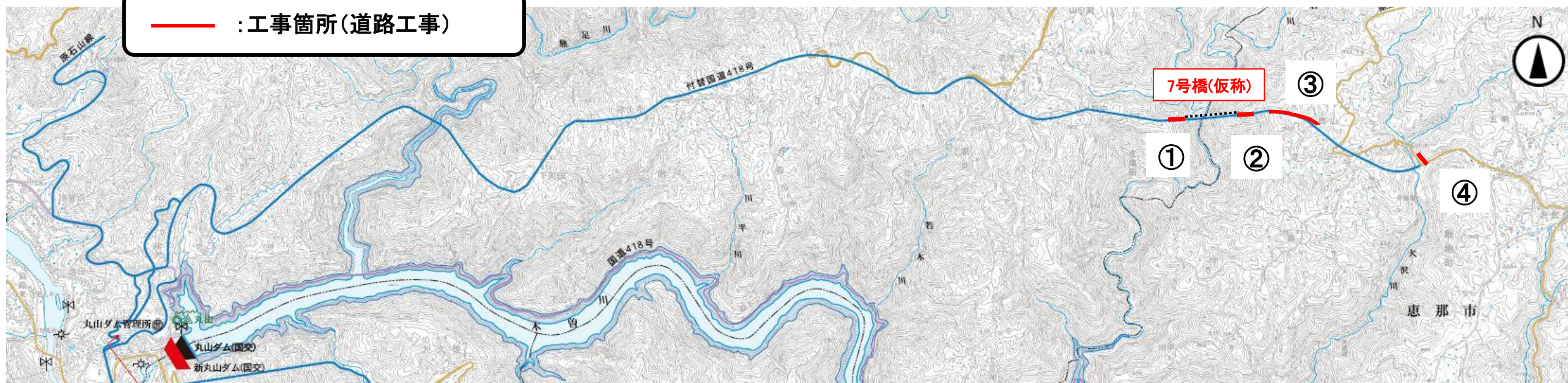


国道418号
イメージ動画



新丸山ダムのキャラクター
しんまるくん

— : 工事箇所(道路工事)



①令和6年度 新丸山ダム国道418号7号橋潮見下部工事
掘削・法面の施工をすすめています。



R7.5末時点

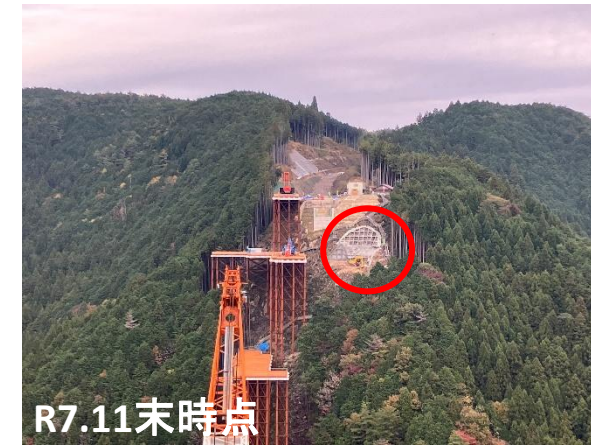


R7.11末時点

②令和6年度 新丸山ダム国道418号7号橋飯地下部工事
掘削・法面の施工をすすめています。



R7.3末時点



R7.11末時点

③令和7年度 新丸山ダム国道418号西山地区道路整備工事
道路土工の施工をすすめています。



R7.4末時点



R7.11末時点

④令和6年度 新丸山ダム国道418号五明地区道路整備工事
ようへき
擁壁の施工をすすめています。



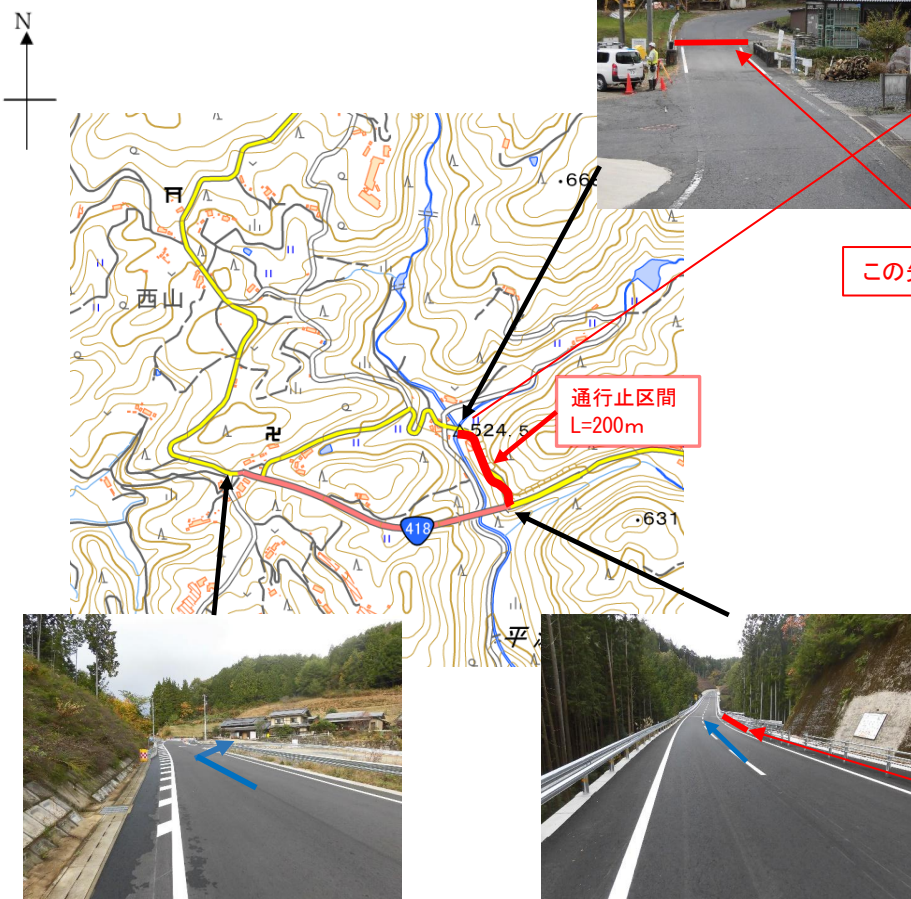
R6.10末時点



R7.11末時点

通行規制情報(新大沢川橋周辺)

通行規制箇所位置図



令和6年度 新丸山ダム国道418号五明地区道路整備工事

規制箇所: 県道恵那八百津線

規制内容: 車両終日 **歩行者通行可**

実施期間: 令和7年1月13日～令和8年1月30日(予定)(土日祝含む)

規制図



横断図

歩行者用安全通路
(幅1.5m程度) (青線)

歩行者用安全通路
(通行可能)

安全通路
1500

地下排水

地下排水

地下排水

地下排水

地下排水

地下排水

地下排水

地下排水

地下排水

地下排水

地下排水

地下排水

地下排水

地下排水

地下排水

地下排水

地下排水

地下排水

地下排水

地下排水

地下排水

地下排水

地下排水

地下排水

地下排水

地下排水

地下排水

地下排水

地下排水

地下排水

地下排水

地下排水

地下排水

R7.5末時点

歩行者用安全通路(通行可能)
令和7年5月末(施工完了)

新丸山ダム 工事だより 12月期 五月橋架替え(八百津町・瑞浪市)関連

発注者



国土交通省中部地方整備局
新丸山ダム工事事務所
TEL 0574-43-2780(代)



ホームページ



新五月橋(仮称)
イメージ動画



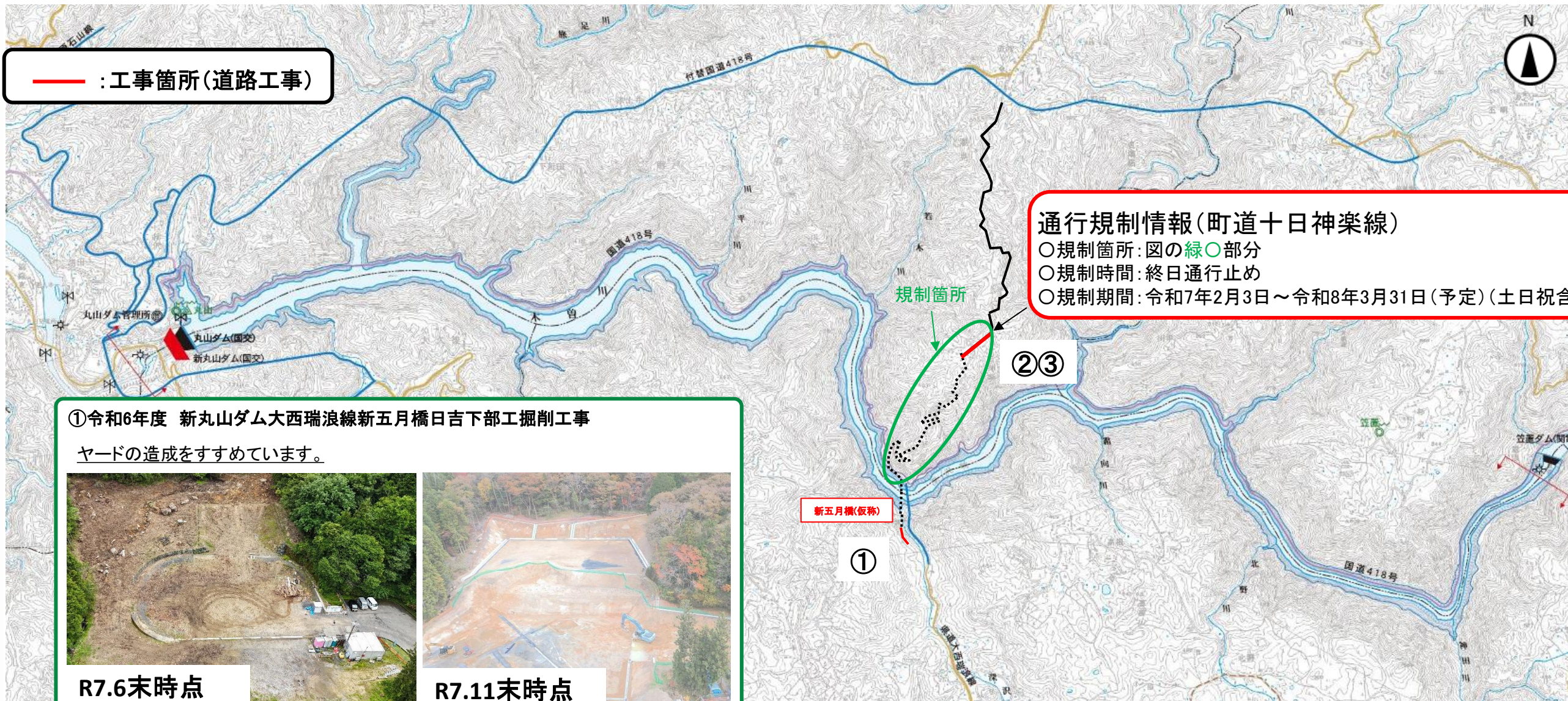
五月橋架替えの
工事用道路動画

回覧



新丸山ダムのキャラクター
しんまるくん

— : 工事箇所(道路工事)



通行規制情報(町道十日神楽線)

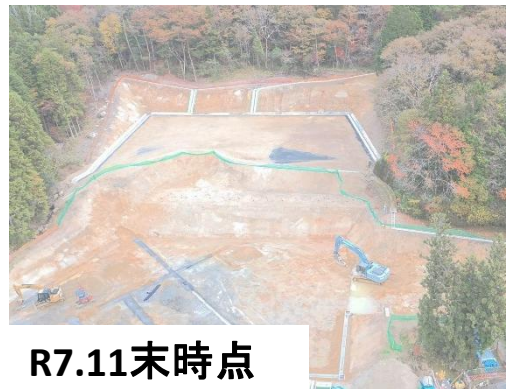
- 規制箇所: 図の緑○部分
- 規制時間: 終日通行止め
- 規制期間: 令和7年2月3日～令和8年3月31日(予定)(土日祝含む)

①令和6年度 新丸山ダム大西瑞浪線新五月橋日吉下部工掘削工事

ヤードの造成をすすめています。



R7.6末時点



R7.11末時点

②令和6年度 新丸山ダム十日神楽地区道路整備工事

ようへき
擁壁が概成しました。



R7.4末時点



R7.11末時点

③令和7年度 新丸山ダム十日神楽地区道路整備工事

ようへき
擁壁が概成しました。



R7.7末時点



R7.11末時点

通行規制情報（県道大西瑞浪線）

- ・県道大西瑞浪線(南側:旧衛生センター跡付近)は、工事のため、一般車両及び歩行者の通行が出来ません。
- ・五月橋は道路管理者である岐阜県にて通行が規制されているため、通行ができません。



— : 規制箇所