

ダムなぜなに大辞典 **クイズコーナー**

正解者の中から **5名様** にステキな記念品をさしあげます。

●応募締め切りは平成14年6月30日消印有効です。  
当選者の発表は発送にかえさせていただきます。

新丸山ダムホームページ/みずしるべQ&A アドレス

<http://www.cbr.mlit.go.jp/shinmaru/mizusitumon.html/>

みずしるべのアンケートでみなさんから寄せられた質問とその回答は、国土交通省新丸山ダム工事事務所ホームページに掲載しています。上のアドレスにアクセスしてみてください。これからも、みなさんの質問にどんどんお答えしていきます。

みなさんからの  
ご意見、ご応募  
お待ちしております!



郵便はがき

料金受取人払

八百津局  
承認

7

差出有効期間  
平成14年9月  
30日まで  
(切手は必要  
ありません)

505-0390

(受取人)  
岐阜県加茂郡八百津町八百津3351  
国土交通省 中部地方整備局  
新丸山ダム工事事務所 行  
みずしるべ29号 アンケート係

読者の  
おしゃべり  
BOX

●ご意見ご感想など何でもお書きください。お便りください!

氏名			性別	男・女
住所	〒	-		
TEL	( )		年齢	才
職業 (学校名)				

クイズの回答 1 2 3

正しいと思われる番号に○をつけてお答えください。



# みずしるべ

国土交通省中部地方整備局

新丸山ダム工事事務所情報誌



今号の  
特集

第9回 新丸山ダムふれあい広場を開催しました

来て見て知って。新丸山ダム

2002  
29

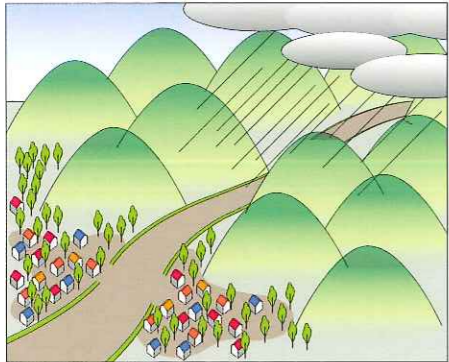
ダムについてみなさんが思っているナゼ、ナニにお答えしま〜す

# ダムなせ なに大辞典

## 今回のテーマ 洪水調節ってナニ!

みなさんが感じているダムに関する疑問にお答えしていくコーナー。2回目になる今回は、私たちの生活にダムが必要な理由のひとつである『洪水調節』についてお答えします。最後にクイズを用意しました。答えは文章中にかくされているからみんなチャレンジしてみてください。

### ダムがないと...



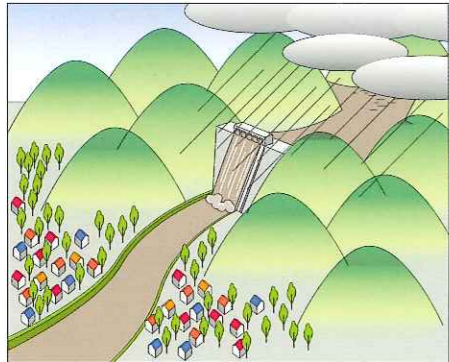
アッ! 川から水があふれてまちが水びたしです。思いもよらない大雨が降った時、これでは安心して生活することができません。



日本は、豊かな自然に恵まれています。その反面、厳しい自然条件がそろっていると云えます。たくさんの雨が降ることに加え、川は海へたどりつくまでの距離が短く流れも急なため、大量に降った雨は、短い時間で平野部に流れ込み、洪水を引き起こす原因になります。

昭和58年には、岐阜県美濃加茂市などで大きな洪水被害が起きています。

### ダムがあれば...



ダムは、大雨によって川に流れ込んだ大量の水をせき止め、安全な水の量だけを下流に流します。このことをダムの洪水調節機能とよんでいます。



洪水調節を行う丸山ダム

大雨で増えた川の水をいったんダム湖に貯めておき、下流には安全な水の量だけを流します。また、突然の災害にも対応できるよう365日・24時間川の様子、ダムの状況を監視しています。平成11年の梅雨前線による豪雨のときには、丸山ダムが洪水調節を行うことで、ダムがなかった場合とくらべて、ダム下流3km地点では、水位が50cmも低くなりました。



【操作室(そうさしつ)】でダムを監視します

### 丸山ダムや新丸山ダムは洪水がおきないように、こんなにたくさんの水をダム湖に貯めることができます。

私たちの暮らしを洪水から守るためにあるダムの洪水調節機能。では、丸山ダムや新丸山ダムは洪水を起こさないようにどのくらいの水の量をダム湖に貯めることができるのでしょうか。



丸山ダム



新丸山ダム

洪水調節ってなんのことなのかわかったかな。それじゃあクイズをだすよ。



### クイズコーナー

新丸山ダムの洪水調節容量(洪水調節のために貯めることのできる水の量)はどのくらいでしょうか?

- ① 2,200万m³ ② 5,200万m³ ③ 7,200万m³

前回のクイズの答えは①の重力式ダムでした。

### 国土交通省中部地方整備局 新丸山ダム工事事務所

〒505-0301 岐阜県加茂郡八百津町八百津3351  
ホームページアドレス <http://www.cbr.mlit.go.jp/shinmaru/>  
メールアドレス [shinmaru@cbr.mlit.go.jp](mailto:shinmaru@cbr.mlit.go.jp)



### もしもしテレフォン

新丸山ダムについてどんな事でもお気軽にお問い合わせください。

0574-43-2780 (代)

この情報誌は再生紙を使用しています。



首(かしら)の表情は、首の根元の調申(どくし)に仕込まれた「からくり」を動かす左手だけでつくりだされます。

瑞浪市日吉町半原で行われている半原操り人形浄瑠璃は、約三百年もの時を経て今なお、地域の方々の手によって大切に守られている伝統芸能。江戸中期に淡路の人形遣いがこの地を訪れた際、村人に人形の遣い方を教えたのがその始まりといわれ、以来、毎年4月、地域の守り神である「日吉神社」のお祭りの際に、奉納上演され、現在では、岐阜県の民俗文化財にも指定されています。



保存会副会長 土屋勉さん。保存会の方々の手にした人形は、まるで「命」を与えられたように動き出します。

今回は、半原操り人形浄瑠璃を今後も絶やすことなく後世に伝えていくため、保存活動を行っている「半原操り人形浄瑠璃保存会」のみなさんにお話をうかがいました。

### 人形浄瑠璃は大切な娯楽だった

岐阜県内には、伝統芸能として人形浄瑠璃の伝えられる地域がこの半原のほかにも多くあります。近くでは、恵那市の「大井文楽もその一つ。しかし、今では、後継者も少なく途絶えてしまっ

### まずは素踊りで人形浄瑠璃に親しむ

「若い人たちにも人形浄瑠璃をもっと身近に感じてもらうおうと小学生を対象に『素踊り』を覚えてもらっています。素踊りというのは、実際の人形の動きを踊りにしたもので、現在では人形浄瑠璃と同様に祭りの時に奉納されています。」



毎年4月に奉納上演の行われる「日吉神社」。

たものも少なくありません。「もともと半原は、他の地域との交流の少ない山里の村。人形浄瑠璃は村人の大切な娯楽だったのでしよう。だから、みんなで力を合わせて生懸命に取り組み、一つのものを作り上げるためには代々やしなわれてきたのではないのでしょうか。三百年も続いてきた理由は、そんなところにあるのかもしれない。現在、保存活動となると社務めや子育て、その習得の難しさから、若い人たちの参加はなかなか難しいけれど、年に一度の祭りには、大勢参加してくれています。」



半原に代々伝わる「浄瑠璃本」。



収蔵庫内には数々の人形が大切に保存されています。

## 第9回 新丸山ダムふれあい広場を開催しました 来て見て知って。新丸山ダム

平成13年11月11日(日)、『新丸山ダムふれあい広場』を開催しました。今年で9回目になるこのイベント、新丸山ダム建設事業をもっと多くの方に知っていただき、その重要性を理解していただくために実施しています。

毎年、遊びを通じて、楽しく新丸山ダムのことが学べるよう、様々な趣向をこらした内容でもりだくさんですが、今年はさらにグレードアップ! お天気にも恵まれ、約1,500人の方々と秋のひとときを楽しく過ごしました。



当日はしんまるくんも登場



ソーラーカーの試乗



木製ネームボードづくり



色とりどりのネームボードができました



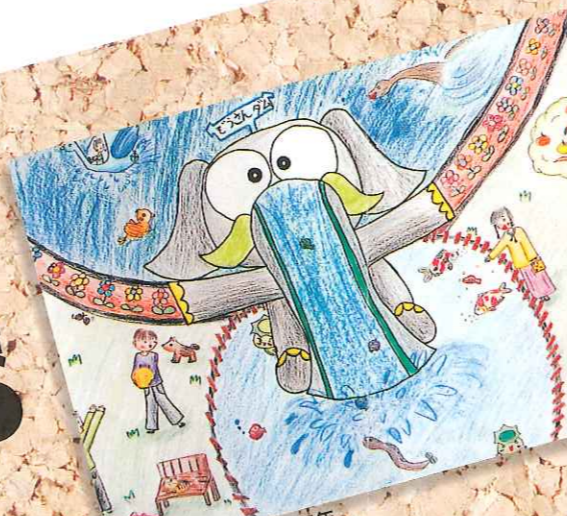
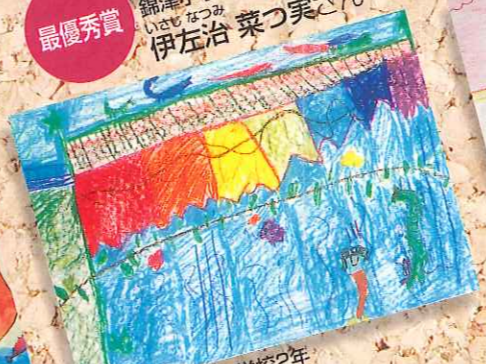
ミニ建設機械で遊ぼう



絵画コンクール表彰式

ソーラーカー試乗コーナーや間伐材を利用した木製のネームボードづくりなどの新しいイベントのほか、今年から、八百津町内にある小学校と保育園を対象に「私の考える将来の新丸山ダム」を描いた『ダムのある風景/絵画コンクール』を行いました。49点もの応募作品の中から、入賞作品10点を選出。イベント当日に表彰式を行いました。

### ダムのある風景 絵画コンクール 入賞作品



たくさんのご応募  
ありがとうございました。  
新丸山ダムが  
みなさんの夢のダムに  
まけないダムになるよう  
がんばります。



### 新丸山ダム トピックス 1

#### 横越流方式の新丸山 こんな手順で建設

前号のみずしるべでは、横越流方式による建設が可能となる『コスト』をご紹介しました。今回は、横越流方式の場合の最新のCG(コンピュータグラフィックス)で説明します。

#### STEP 1



一時的に水を流すための仮排水路を施工します。

#### STEP 2



現在のダム機能(洪水調節、発電)ながらコンクリートを打ちます。

### 新丸山ダム トピックス 2

#### 国道418号鷲ヶ峰

平成13年10月19日(金)、平事を始めていた一般国道418号の貫通式を行いました。ダムによって水没する道路の付替道である、一般国道418号のうち、津町杉沢から久田見小洞を結ぶ長約417mのトンネルは、『鷲ヶ峰トンネル』と名付けられました。

## 新丸山ダム トピックス 1

横越流方式の新丸山ダムはこんな手順で建設されます。

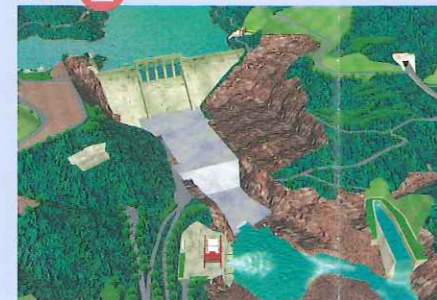
前号のみずしるべでは、横越流方式を採用することで可能となる『コストの縮減』をご紹介しました。今回は、横越流方式の場合の建設手順を最新のCG（コンピュータグラフィック）でご説明します。

### STEP 1

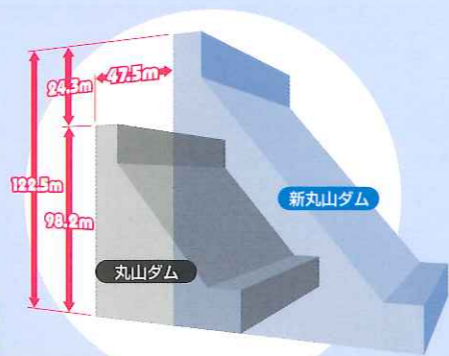


一時的に水を流すための仮排水トンネルを施工します。

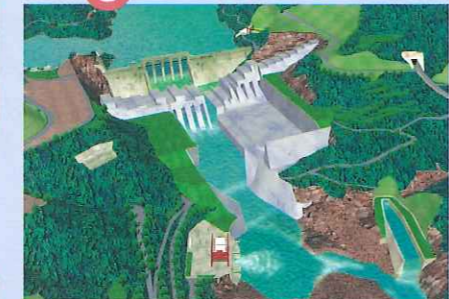
### STEP 2



現在のダム機能（洪水調節、発電）を維持しながらコンクリートを打ちます。

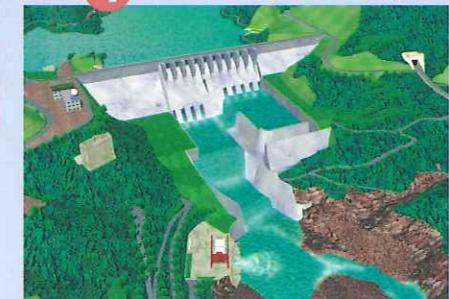


### STEP 3



仮排水トンネルで補えない出水は、工事中新ダムの堤体内に水が流れていきます。

### STEP 4



仮排水トンネルを埋めて、現丸山ダムの一部（上部）を壊して完成です。

## 新丸山ダム トピックス 2

### 国道418号鷲ヶ峰トンネル貫通

平成13年10月19日（金）、平成12年度から工事を始めていました一般国道418号1号トンネルの貫通式を行いました。ダム建設によって水没する道路の付替道路である、一般国道418号のうち、八百津町杣沢から久田見小洞を結ぶ全長約417mのトンネルは、『鷲ヶ峰トンネル』と名付けられました。



貫通した鷲ヶ峰トンネル

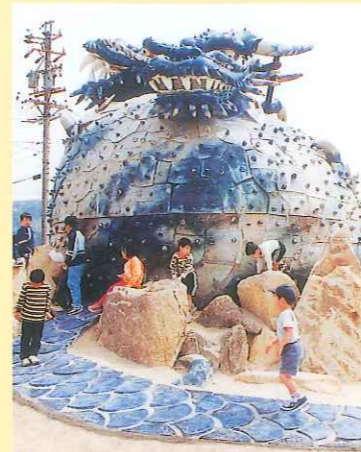
## 新丸山ダム発

# ふるさと探訪

瑞浪市ノ巻

今号は、地場産業として昔から地域の経済を支えてきた『陶器づくり』を利用して、新しく地域活性化の活動を展開している瑞浪市の“ビックなビックリ陶器”の話題をご紹介します。

## ドラゴン21



21世紀を迎えた記念に平成13年4月に完成した『ドラゴン21』。この竜をかたどった陶製のモニュメントは、瑞浪市釜戸町の町民、2500人以上が参加して作られました。高さ約7m。

## 世界一の大名



延べ作業人数150人、約1年8ヶ月を費やして制作された世界一大きな大名。瑞浪市稲津町の荷機稲荷神社に保存されています。直径2.8m、重さ1.22トン。

## 豊穰の壺



平成11年5月に完成。延べ作業人数約12,000人、焼き上げるのに13日間を要した“世界一の茶つぼ”。高さ5.4m、直径は4mにもなります。

## 世界一のこま犬



瑞浪市の文化財である“羽柴と左衛門景度作のこま犬”をモデルに、平成2年に完成した『世界一のこま犬』。延べ作業人数1,000人、使われた陶土は15トン以上にもなったといわれます。高さ3.3m。



## アンケートにご協力ください

### Q1

今号の記事の中で、一番興味があった内容はなんですか。

### Q2

新しく採用されたダム形状『横越流方式』の内容でもっと知りたいと思われることはなんですか。

### Q3

あなたが理想とされる未来のダムとはどのようなダムですか。

アンケートの回答は、下の回答欄にご記入下さい。

## アンケート回答欄

### Q1

○をつけてお答えください  
1.新丸山ダムNOW&NEW 2.新丸山ダムトピックス  
3.ふるさと探訪 4.ダムなぜなに大辞典 5.ふれあいすべーす  
その理由を具体的にお願いします。

### Q2

### Q3