

アンケートにお答え  
いただいた方の中から  
抽選で**5名様**

見てカワイイ、使って楽しい  
**動物クリップ  
プレゼント!**

手にカードなどは  
さんで使えるクリッ  
プです。5つをセッ  
トにしてプレゼント  
します。  
応募締め切りはH13.6.30  
消印有効です



新丸山ダム  
情報誌

「みずしるべ」を直接お送りします!

新丸山ダムの最新情報をお知らせするために発行しています当情報誌「みずしるべ」をみなさんのおもてに直接お送りいたします。発行は年2回。情報誌のほか、イベント開催のお知らせなども合わせてお送りする予定です。アンケートハガキにご記入の上お申し込みください。ご応募お待ちしております。

みなさんからの  
ご応募お待ちしております!



# みずしるべ



新丸山ダムのキャラクター  
しんまるくん

発行

国土交通省中部地方整備局  
新丸山ダム工事事務所

# 27

INFORMATION

国土交通省新丸山ダム工事事務所は地域の皆様や関連する方々との情報ネットワークとして、情報誌「みずしるべ」を発行しております。今号は「紹介しますー橋桁のできるまで」をテーマにしました。今後内容をもますます充実させていきたいと思っております。ご意見・ご感想がございましたらアンケートなどでぜひお寄せください。



ササユリ

5月頃、淡紅色の花を咲かせます。この地域では八百津町などに自生していますが、現在その生育地域が減少し各地で保全活動が盛んに実施されています。(昭和50年8月に八百津町の花に指定されています。)

### 新丸山ダム概要

新丸山ダム事業は、木曾川本川が濃尾平野に流れ出る手前の峡谷に設置されている丸山ダムを大規模に嵩上げて、洪水調節能力を大きく向上させようというものです。

我が国で大きな役割をになっている中部圏を支え、更に発展させてゆくための基盤施設として、濃尾平野の新たな要として生まれかわる新丸山ダムは、極めて大きな役割を果たすことになります。

郵便はがき

料金受取人払

八百津局  
承認

14

差出有効期間  
平成13年6月  
30日まで  
(切手は必要  
ありません)

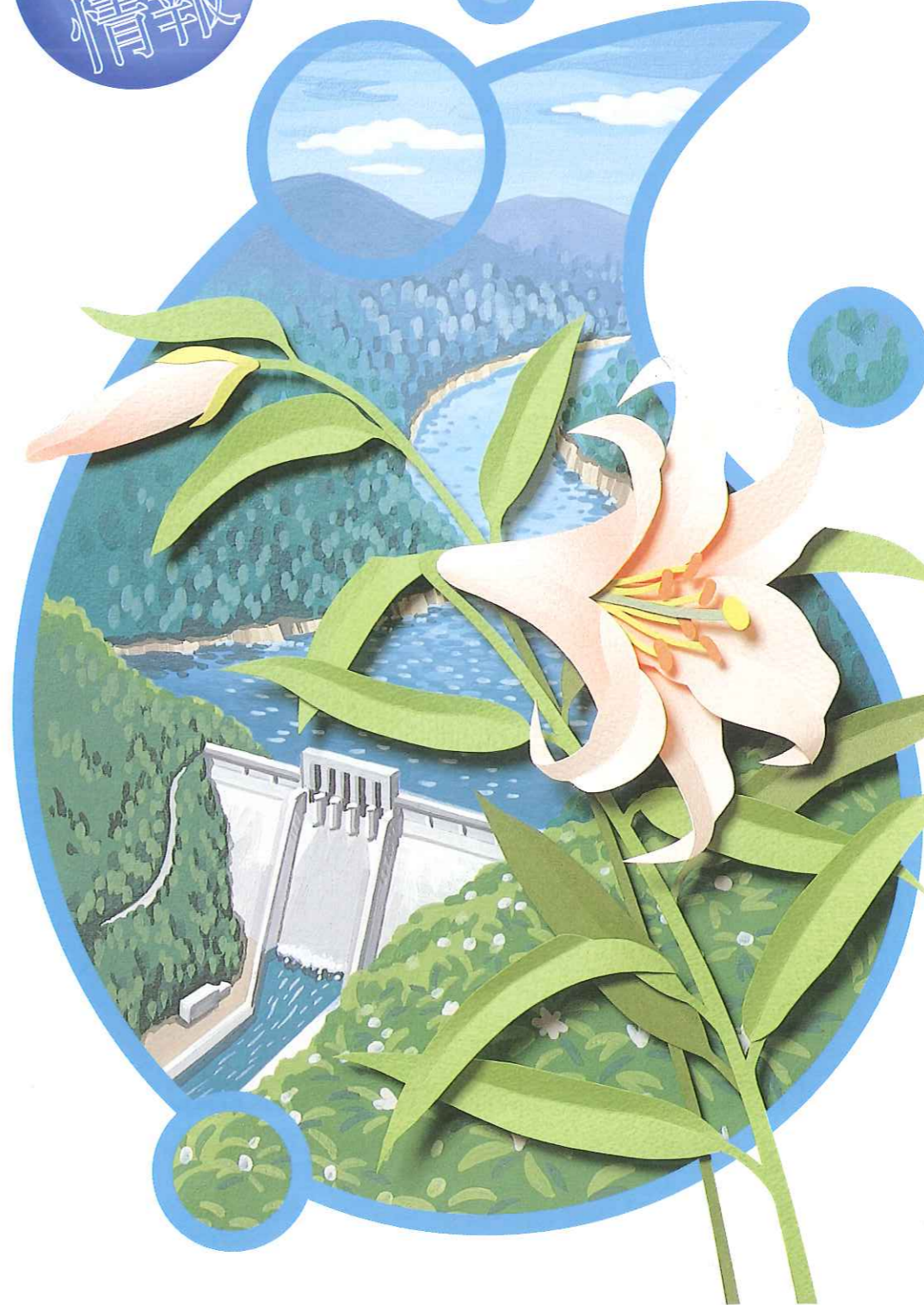
5050390

(受取人)  
岐阜県加茂郡八百津町八百津3351  
国土交通省 中部地方整備局  
新丸山ダム工事事務所 行  
みずしるべ27号 アンケート 係

読者の  
おしゃべり  
BOX

ご意見ご感想など何でもお書きください。お便りくださいね!

氏名		性別	男・女
住所	〒 -		
TEL	( )	年齢	才
職業 (学校名)			
情報誌の直接配布	1.希望する 2.希望しない ※○をつけてお申し込みください		





# ふれあい すぺ〜す

「恵那の新しい味」豆腐料理の研究に組み合わせ

**健康で長生き、豆腐料理で実現させたい。**

## 恵那豆腐料理研究会

**かくし味は みんなの創意工夫**

「豆腐は子どもからお年寄りまで年齢を問わず食べられるだけでなく、栄養価も高くヘルシー。簡単に調理できる豆腐料理が各家庭に普及して、成人病のない健康で明るい街づくりに役立てばと研究を始めました。」

平成7年4月に婦人会の活動として豆腐料理の研究は始まり、翌8年に「恵那豆腐料理研究会」が発足します。

「はじめは江戸時代の料理百科『豆腐百珍』を参考に、素材な味わいを損なわないよう現代風にアレンジした料理を作っていました。今はそんな枠にこだわらず、日頃、家庭で研究した料理を毎月回の研究会で持ち寄り、会員みなさんのアイデアや恵那ならではの地域色を盛り込んだ豆腐料理を創作しています。」



は「かくし味」が生かされているよです。

**豆腐料理で恵那だけの地域おこしを**

「昔この地域では、正月や盆などのもてなしに、自家製の豆腐を出していたんです。それならば、私たちが考えた豆腐料理が旧中山道の宿場町「恵那」にふさわしい郷土の味おこしができるのではないかと。」



「豆腐百珍料理列車」は、今年も4～6月、9～11月の火・金曜日に運行されます。



高齢者学習、親子クッキングなどを通じて豆腐料理は、恵那市の各家庭にもその輪を広げています。



豆腐百珍料理列車に乗車した方に土産品はないかと恵をしばり、おからを材料に作った「ペトロサブレ」は、開発に1年半もかかっています。



「恵那新豆腐料理百珍」研究会の方々が考案した豆腐料理の作り方が収められています。

# 教 えて！ 12 しんまるくん

楽しく、ためになる しんまるくんの教室

今号のテーマ

丸山ダム周辺には、豊かな自然を活かしたり、伝統や歴史、地元の文化を伝える様々な施設や名所があります。今回は、八百津町にスポットをあて、現在、町を代表する2つの施設をご紹介します。

ぜひ、出かけてみてください。きっと新しい発見がまっていますよ。



## 杉原千畝記念館

すきはちのつねきんかん



杉原千畝(1900～1986)

杉原千畝は、ユダヤ人へのビザ発給によって約6千人ものかけがえのない命をナチスドイツの迫害から救った外交官。生誕百周年にあたる平成12年、千畝が生まれ育ったこの地に建てられたのが「杉原千畝記念館(人道の丘公園内)」です。



「決断の部屋」千畝がビザ発給を決定した執務室を再現しています。



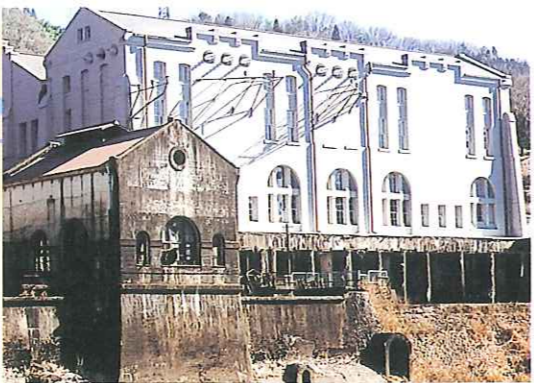
入館券がパスポートになっています。このパスポートでビザの発給を体験します。

「決断の部屋」千畝がビザ発給を決定した執務室を再現しています。よく一般の家庭に生まれ育った千畝が、どのようにして国際人としての資質を持ち、戦争という環境の中で、どうして人間として偉大な行いをすることができたのか。みなさんも記念館を訪れ、決断の意味を感じ、考えてみてはいかがでしょうか。



## 旧八百津発電所資料館

きやうやちのしんしやうじやうかかん



発電機



発電技術コーナー

八百津発電所は、明治44年に木曾川水系最初の本格的発電所として誕生。昭和49年に運転を休止するまでの約63年間、明治・大正・昭和の三代にわたって私たちの生活に欠かせない電気をつくり続けてきました。その後、建築技法の希少性から平成10年5月に、発電所及び、敷地一帯が国の重要文化財に指定。現在では、当時の発電技術や、八百津町の歴史、郷土と川との関わりを今に伝える資料館として活躍しています。

## 国土交通省中部地方整備局 新丸山ダム工事事務所

〒505-0301 岐阜県加茂郡八百津町八百津3351

(ホームページアドレス) <http://www.cbr.mlit.go.jp/shinmaru/>



## もしもしテレフォン

新丸山ダムについてどんな事でもお気軽にお問い合わせください。

0574-43-2780 (代)



## 紹介します! 橋桁の<sup>はし</sup>けるまで。

現在、新丸山ダム建設事業では、ダムの建設に伴って水没する国道418号の付け替えや、ダムの建設の際に資材・骨材を運搬するために必要な工事用道路の建設を進めています。その道路の中には橋の箇所も多くあります。そこで今回は、普段みなさんが利用している橋のできるまでを「ささゆり橋」を参考に紹介していきます。

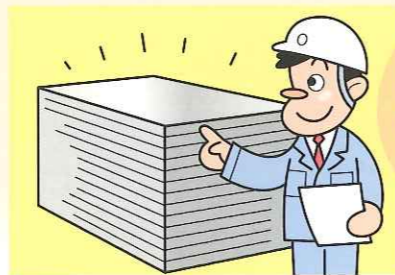
### START

#### 橋桁の製作を開始します

まず、橋を設計する時は、経済性・施工性・維持管理などについて検討し、その形が決定していきます。

#### 1 材料の確認

橋桁の材料となる鉄板の材料の厚さ、強さ、枚数が設計図の通りか確認・検査を行います。



最初がカンジン! スムーズな作業進行はここから始まります。

#### 2 原寸検査

コンピューターに製作する橋の寸法を入力します。



#### 3 罫書・切断

コンピューターに入力された寸法のとおり、機械によって自動で切断します。



機械での作業だからとても安全さ!

#### 4 鉄板の溶接・組立

切断された鉄板を溶接して細かい部品として組み立てていきます。



細かい部品を、ここで作るから、現場で部品がない! なんてことはないんだよ。

#### 5 仮組立

実際に工場にて橋桁を組み立てて、設計図の通りにできているか、確認・検査します。



事前に工場組み立てているから、現場では安心して工事ができるんだ!

#### 6 塗装

橋桁がさびるのを防ぐために、さび止めの塗料や樹脂の塗料を数回塗ります。



#### 7 塗膜厚の検査

橋桁の部品に塗られた塗料の厚さを検査します。



色々な工程で検査をするから、確実に製作を進めることができるんだよ。

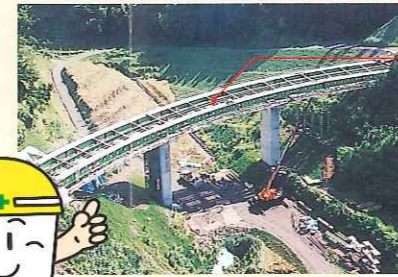
#### 8 出荷

工場で作られた橋桁の部品をトラックに積み、現場まで運びます。



#### 9 橋桁を架ける

工場から運ばれてきた橋桁の部品を、現場で組み立てて設置します。



現地で組み立て完成です!

橋桁



●ささゆり橋

## 第8回 新丸山ダム



平成12年11月12日(日)、『新丸山ダム』を開催、大勢の参加者といっしょの一時を過ごしました。親子連れでにぎわった木工細工事業がひとめでわかるパネル展。気だったのが『クイズの森』と題進むと中に模型の展示やダム博に参加した子どもたちは楽しみながら勉強していました。

### あなたの疑問を解決! ホームページに「Q&Aコーナー」

ホームページにお寄せいただいたみなさんからの疑問・質問にお答えしていく「Q&Aコーナー」を新設いたしました。あなたの疑問も解決してくれるかも。どんどんアクセスしてね。

### 新丸山ダム建設事業の建物移転補償契約

平成4年に妥結した補償基準に基づき、全49戸(水没およびその他関連)の移転補償契約が地元の方々の協力を得て完了しました。



着々と進む道路整備により、ダム建設事業のためだけでなく、地域の方々がより便利で快適に暮らせるよう、今後もみなさんのご協力を得ながら事業を進めてまいります。





## 第8回 新丸山ダムふれあい広場開催



子どもに大人気の「しんまるくん」



巨大な迷路「クイズの森」



パネル展



木工細工コーナー

平成12年11月12日(日)、『新丸山ダムふれあい広場』を開催、大勢の参加者といっしょに年に1回のふれあいの一時を過ごしました。親子連れでにぎわった木工細工コーナー、新丸山ダム事業がひとめでわかるパネル展のほか、今回一番の人気だったのが「クイズの森」と題した巨大迷路。迷路を進む中に模型の展示やダム博士による出題があり、参加した子どもたちは楽しみながら、新丸山ダムについて勉強していました。

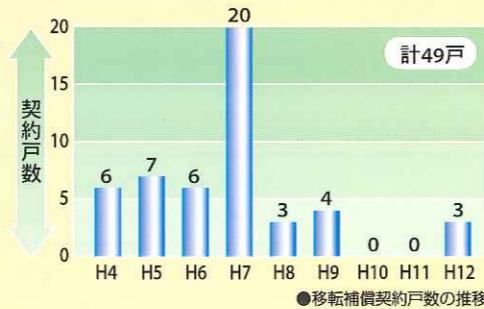
## あなたの疑問を解決します！ ホームページに「Q&Aコーナー」新設

ホームページにお寄せいただいたみなさんからの疑問・質問にお答えしていく「Q&Aコーナー」を新設いたしました。あなたの疑問も解決してくれるかも。どんどんアクセスしてね。



## 新丸山ダム建設事業に伴う 建物の移転補償契約が全戸終了しました

平成4年に妥結した補償基準に基づき、全49戸(水没およびその他関連移転)の移転補償契約が地元の方々の協力を得て完了しました。



●ささゆり橋

断  
入力された寸法のと  
自動で切断します。



機械での作業だからとても安全さ！



備により、ダム建設事業  
地域の方々がより便利  
よう、今後もみなさんの  
事業を進めてまいります。

しんまるくんの  
**コレなんだ?**  
Shinmarukun's What is this?  
第7回

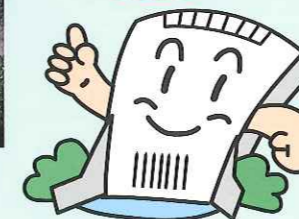
こっざい あとち  
**「骨材プラント跡地」**ってなに?

### キャラクター紹介

なんだ郎くんのお父さんは新丸山ダム工事事務所に勤めています。いつもお父さんが聞かせてくれるダムの話がとっても大好きで、ダムの事になると興味しんしん。ダムについてなにか解らないことがあると聞かすにはいられない好奇心旺盛な男の子です。



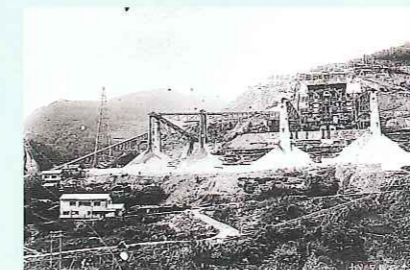
なんだ郎くん



しんまるくん

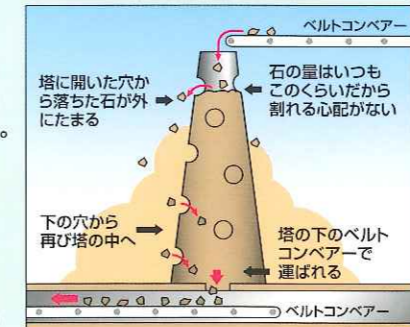
### な なんだ郎くん しんまるくん

- な ダムの横のエントツのような建物は何なの しんまるくん。
- し 骨材プラント跡地って丸山ダムを建設する時にとても大切な働きをした施設だったんだ。
- な 大切な働きって?
- し 丸山ダムがコンクリートできていることは知ってるよね。コンクリートはセメント、水、そして骨材と呼ばれる砂利や砂をねりませて作る。コンクリートの強さを保つためにはそれらを正確な割合で混ぜなければならぬんだ。そこで骨材プラントの登場。
- な まってました!
- し ダムのもとになる骨材をふるいわける施設が『骨材プラント』なんだ。運ばれた原石は細かくくだかれ必要な4種類の大きさに分ける。大きなエントツのような建物は『骨材散布塔』といって4種類の石をそれぞれに保存しておくための塔なんだ。
- な 保存されている石はそれからどうなるの?
- し 塔の下にはベルトコンベアがあって、必要ときに骨材を引きだし、コンクリートに製造する別の施設に運ばれる…。
- な そこで作られたコンクリートで丸山ダムを作ったってわけだね。石を作るところからはじまるなんて、ダムを作るのってすごく大変なんだね。ありがとう、しんまる君。



●丸山ダム建設当時の「骨材プラント」

4種類に分けた石が落下によって割れてしまわないように「骨材散布塔」はエントツの形をしています。



ダムを見てみなさんが感じた「コレなんだ?」をお知らせください。おまちしています。

## アンケートにご協力ください

### Q1

今号の特集「ご紹介します!橋桁ができるまで」はいかがでしたか。ご感想をお寄せください。

### Q2

「みずしるべ」の表紙に掲載している、地域を代表する動物、植物の情報をお寄せください。あなたならどんな、動植物を表紙にしたいですか。また、その理由もお書きください。

### Q3

みずしるべの各コーナーで特集してほしい内容はありますか?

### Q4

新丸山ダムのホームページをご覧になったことがありますか? ご覧になった方はその印象、感想をお答えください。

アンケートの回答は、下の回答欄にご記入下さい。

## アンケート回答欄

### Q1

○をつけてお答えください  
1.よく理解できた 2.理解できなかった 3.どちらともいえない  
その理由を具体的に教えてください。

### Q2

動植物の名前をお書きください  
その理由を具体的に教えてください。

### Q3

### Q4

○をつけてお答えください  
1.ある 2.ない 3.その他  
印象・感想を具体的に教えてください。