

世界をめざして

レガッタに賭ける青春

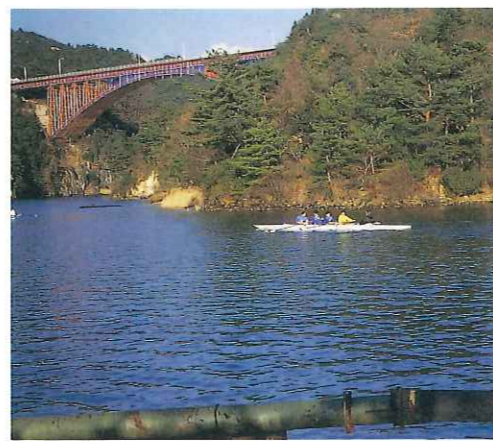
恵那峡にボートの競技場ができたのは、昭和40年に岐阜県で国体が開催されたのがきっかけでした。その後、県営漕艇場は川辺町に移され、正式競技は開催されなくなりましたが、週末になると恵那峡のおだやかな湖面でトレーニングに励む若い人たちの姿を見ることができま



部員たちの額には汗が光っています。

す。このボート競技の大会のことをレガッタといま

す。ここで使用されるボートは、とても細長く、軽くできています。岐阜県はこのレガッタに適したダム湖がたくさんあるため、ボート競技にかけては全国でも高いレベルを誇り、八百津高校や東濃実業高校など、恵那高校に引けをとらない実力校がたくさんあります。そのため、部員たちは冬でも練習を怠りません。大井ダムの少し上流から付知川に合流するおよそ4、5キロの区間を何度も往復します。ボートは難なく湖面をスイスイ進んでいるように見えますが、これは腕、足、腰と全身を使うハードなスポーツ



▲恵那峡で練習に励む若者たち

「漕いでいる時は一生けんめいだけれど、全身の力を抜いて水面で休む時は、かすかなせせらぎや鳥の声を聞きながら、流れに身をまかせるんです。それが、すこく気持ちいい」

「雨上りには、岩の間から滝の音が聞こえてくるんですよ。それを聞きながら、次の流のころまではがんばって漕こうって、自分を励ますんです。自然が励ましてくれるのかな」と、部員やOBたちがその魅力を語ってくれました。春は桜、夏はきらめく湖面、秋は紅葉、冬は野ガモなどの水鳥が、四季折々に目を楽しませてくれるそうです。



ボートの練習に励む若者たちの姿は、恵那峡をはじめ、県営漕艇場のある川辺ダム湖や八百津町の蘇水峡公園などで見ることができます。機会があったら一度チャレンジしてみたいですね。

水と昔話

尼ヶ池のかやくし

御嵩町

名鉄「御嵩駅」の前に「かやくし(御嵩薬師)」とよばれるお寺があります。このお寺は「大寺山願興寺」というのですが、なぜ「かやくし」とよぶのでしょうか。それにはこんな伝説があります。

ずーと昔、今から千年ぐらい前、御嵩町の中地区あたりに、一条天皇の皇女で行智という旅の尼さんが、3人の侍女とともにたどり着きました。そして、薬師如来をまつたお堂の近くに庵を建て、毎日修業をつみながら、村人の幸せを祈っていました。

ある日、行智は庵から少し離れたところにある、人も寄りつかないほど恐ろしい池の前を通りかかりました。すると、あたりにはわかざわめきたち、池の中から大蛇があらわれ、

行智をのみこもうとしました。けれど、行智は少しも驚くことなく、静かに目を閉じてお経をととなえ続けたのです。すると、まわりはしーんと静かになり、とてからか、

「私は人々を救うため、姿をかえて、教えを広める人物をさがしていた。私を一堂に安置して人々を救いなさい」と、声がしました。そこで、おそるおそる目を開けると、大蛇の姿は消え、一寸八分(約5cm)の金色にかがやく薬師尊像がたくさんの蟹の背に乗ってあらわれたのです。



尊像は行智の手で薬師如来の体内におさめられました。それ以来、人々はこのお寺のことを「かやくし」とよぶようになったというのです。また、蟹薬師があらわれた池は、「尼ヶ池」とよばれるようになり、今でも古屋敷というところに残っています。願興寺境内で行われる御嵩薬師祭礼は、毎年4月1日に行われ、たくさんの人でにぎわいます。みなさん

参考文献 ◆ 昭和50年度版御嵩町政要覧
90年度版御嵩町政要覧

みずしるべ



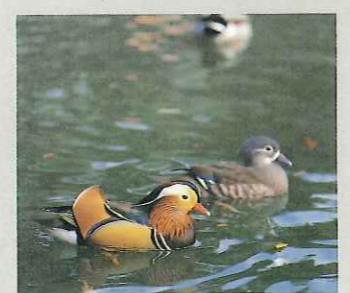
新丸山ダムのキャラクター しんまるくん

発行
建設省中部地方建設局
新丸山ダム工事事務所

10
INFORMATION

建設省新丸山ダム工事事務所は地域の皆様や関連する方々との情報ネットワークとして情報誌「みずしるべ」を発行しております。

今号はダムを囲む4市町の「ふるさとお国自慢」をテーマにしました。今後も内容をますます充実させていきたいと思っております。ご意見・ご感想がございましたらぜひお寄せ下さい。



丸山ダム湖のオシドリ
冬によく見かけるオシドリ。丸山ダム湖には、楽しく泳ぎまわるとくさんのオシドリが目を楽しませてくれます。

新丸山ダム概要

新丸山ダム建設事業は、木曾川本川が濃尾平野に流れ出る手前の峡谷に設置されている丸山ダムを大規模に嵩上げして、洪水調節能力を大きく向上させようというものです。

我が国あるいは世界で大きな役割をになっている中部圏を支え、更に発展させてゆくための基盤施設として、木曾川の新たなカナメとして生まれかわる新丸山ダムは、極めて大きな役割を果たすこととなります。

しんまる情報



建設省中部地方建設局
新丸山ダム工事事務所
〒505-03
岐阜県加茂郡八百津町八百津3351



もしもしテレフォン
新丸山ダムについてどんな事でも
お気軽にお問い合わせ下さい。
0574-43-2780(代)

ふるさとお国自慢

ほくらの町
わたしたちの町

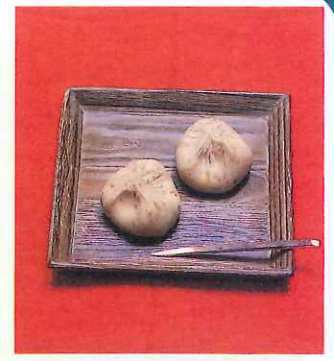
ボクのまわりの4つの市町に、いろいろなお国自慢をしてみました！
キミは、この中でいくつ知っているかな？



恵那市

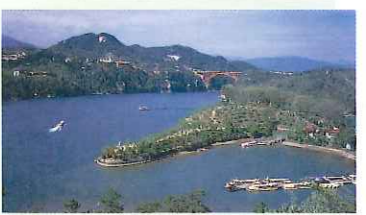
えなし

面積	172.52km ²
人口	35,025人
市花	べにどうだん



名産物【和菓子】
栗さんとんに代表される栗菓子をはじめ恵那市で作られる和菓子の数々は全国でも有名です。

観光【恵那峡】
恵那峡は、下流に建設された大井ダムによって誕生した自然と人工の美しさが調和した渓谷です。「恵那峡遊覧船」隣接する「恵那峡ランド」、「恵那峡湯元温泉」など四季折々の楽しさがあふれています。
【その他】 根の上高原、グリーンピア恵那など



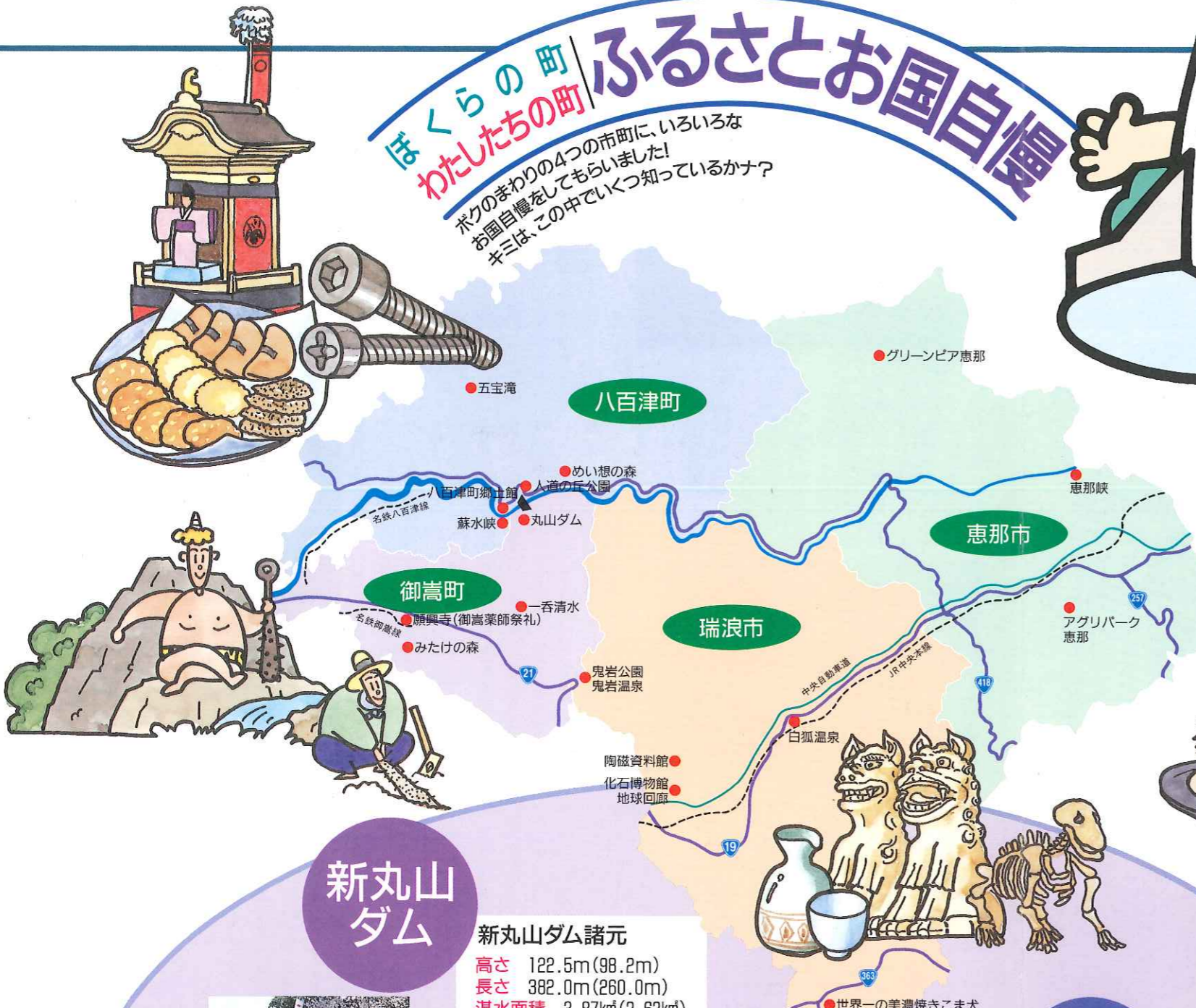
文化【みのじのみり祭り】
10月中旬に行われるこのお祭りの主役は、「マツタケ」の100m焼き。長さ100mにもわたって炭火によりマツタケを焼くもので、毎年大勢の方々が訪れ、香ばしい匂いと旬の味を満喫しています。
【その他】 浅間七福万歳、七日福市(市神社)など



産業【アグリパーク恵那】
大自然の中、体験農園を通じて収穫の喜びを知ることができます。3種類の利用方法があり専門家の指導も受けられるので、はじめての方でも安心。学校の体験学習・子供の農業体験の場としても利用されています。



その他【大井宿跡】
かつては美濃十六宿の中で一番のにぎわいを見せていた「大井宿」。復元された大井宿高札場や今も残る本陣の門、うだつと黒壁の美しい旧家、一里塚などが昔の面影をしのばせています。



新丸山ダム

新丸山ダム諸元
高さ 122.5m (98.2m)
長さ 382.0m (260.0m)
湛水面積 3.87km² (2.63km²)
()丸山ダム

日本最大の洪水調節量
ダムに流れ込む水の量、10,000m³/sのうち4,300m³/sをダムにたくわえることで、新丸山ダムは木曾川沿川地域を水害から守り、より安全な生活を支えます。

日本最大規模の発電力
新丸山ダムの放流水を利用して作る電気の最大出力は210,500kW。その電力量は、通常23万戸の家庭をまかなうことができ、多目的ダムのダム式発電としては、日本最大規模です。

日本最大の嵩上げダム
嵩上げダムの中では、日本最大規模のダム高122.5mをほこる新丸山ダム。その高さは愛知県犬山市にある犬山城の約5倍。30階建てのビルと同じくらいの高さにもなります。

日本一の計画高水流量
想定されているダムへの流入量10,000m³/sは、小学校にある25mプールを1分間に約1,300個、満杯にできる量があります。新丸山ダムは、洪水調節を行うハイダム(高さが50m以上のダム)の中で国内最大を誇ります。

瑞浪市

みずなみし

面積	175.00km ²
人口	41,006人
市花	ききょう

名産物【からすみ】
その形が「唐墨」に似ていることから名付けられたからすみは、米の粉を練って作る珍しい和菓子。素朴な味わいに人気があります。

観光【化石博物館】
昔、この瑞浪一帯は海だったと言われていました。それを証明するかのよう、いたる所で海の生物の化石が発見されています。館内には、これらの化石など約3500点が展示されています。近くには(歩いていけるよ)平成5年5月にオープンしたばかりの「地球回廊」があります。地球の誕生からはじまる生命の進化を楽しく紹介しています。
【その他】 瑞浪陶磁資料館、白狐温泉など



文化【美濃源氏七夕まつり】
七色に飾られた街並の中を、総勢80名の武者行列がねり歩きます。スケールの大きさは、岐阜県内有数といわれるこのお祭りは、8月7日に近い土・日・月曜日に行われます。
【その他】 半原文楽、細久手提灯まつりなど

産業【美濃焼】
美濃焼は、この瑞浪市が原産地。市内各地から良質の原料が採れること、優れた技術をもって、現在では、国内だけでなく、海外でも高い評価を受けています。

その他【世界一的美濃焼こま犬】
美濃焼の産地「瑞浪」の象徴として、国道419号沿いに、世界最大の大きさを誇る「美濃焼こまいぬ」が立っています。



文化【御嵩薬師祭礼】
毎年4月1日に願興寺(蟹薬師)境内で催され、県の無形民俗文化財に指定されています。千有余年の歴史を持ち古式豊かな伝統の催しに、無病息災を願って集まる人々にぎわいます。
【その他】 御嵩祭り、願戸祭りなど

産業【平芝工業団地】
「緑に包まれた工業団地」をキャッチフレーズに再開発・工場の誘致が現在進行しています。

その他【一呑清水】
古くより現在に至るまでとことと湧き続けるこの清水は、県の名水50選の一つに選ばれています。皇女和宮内親王が將軍家に降嫁される際、この清水を飲まれたという話が残されています。



■各市町の人口・面積データ：平成2年度国勢調査より

※ふるさとお国自慢の内容については、各市町より提供をいただいた資料に、当方の取材を加えて作成しました。

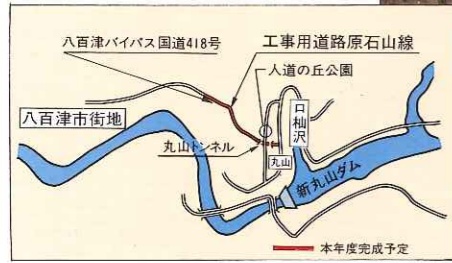
新丸山ダムトピックス

完成までもう一步

昭和63年度より着手している国道418号八百津バイパスは、現在、今年度の工事完成に向けて、急ピッチで進めています。

完成すると、八百津町内から口杣沢までがグーンと近くなります。

国道418号
八百津バイパス



●着々と工事の進む
国道418号八百津バイパス

ちょっとおしえて みずしるべ読者アンケート

この度は、新丸山ダム工事事務所情報誌「みずしるべ」をご愛読いただきましてありがとうございます。

「みずしるべ」も今号で10号を数えることとなりました。つきましては、より親しみやすい内容で皆様楽しんでいただけるよう、アンケートを実施いたします。下記の宛先まで住所・氏名・年齢・ご職業を記入のうえはがきでお送りください。お送りいただいた方の中から抽選で素敵なプレゼントを差し上げます。皆様からのたくさんのご意見をお待ちしています。

アンケート内容

- みずしるべを
 - A 毎号読んでいる
 - B たまに読んでいる
 - C 今回初めて読んだ
- どこでお読みになりましたか
 - A 回覧板
 - B 役場などの公共機関
 - C その他
- 今回どのコーナーが一番おもしろかったですか
 - A ふるさとお国自慢
 - B 新丸山ダムトピックス
 - C ふれあいすぺーす
 - D 川といきる
 - E 水と昔話
- あなたは新丸山ダム建設事業について関心がありますか?
 - A ある
 - B ない
- (4)であるとお答えになった方
 - どんな内容についてもっと知りたいと思いますか
 - A ダム事業の目的やダムの諸元
 - B ダム周辺道路整備の内容
 - C その他(具体的にお書き下さい。)
- これからみずしるべで取り上げてほしい内容、特集してほしいコーナーなど、ご意見ご要望をお寄せ下さい。
 - 【回答例】 ●-Aのように該当するアルファベットをハガキにご記入下さい。

宛先

〒505-03 岐阜県加茂郡八百津町八百津3351
建設省 新丸山ダム工事事務所アンケート係

八百津町

やおつちょう
面積 128.95km²
人口 14,731人
町花 ささゆり

名産物【八百津せんべい】

小麦粉を材料とするせんべいの中では、日本一の生産量を誇る八百津せんべい。種類も豊富で200種類以上を数えます。昔懐かしい素朴な味わいは、さしずめ「駄菓子子の王様」といえるでしょう。

観光【人道の丘公園】

ナチスドイツの迫害から約6千人のユダヤ人の命を救った、故杉原千蔵外交官の功績を後世に伝えるために建てられたもの。平和を願う世界の人々の交流の場となっています。

【その他】 蘇水峡、五宝滝、めい想の森など

文化【久田見祭り】

毎年4月の第3土曜、日曜の2日間、神明・白鬚の2つの神社で行われています。6つの花山車が引き出され、山車の上の舞台では毎年デザインを新しくする人形(糸きりからくり)が登場し、ユーモアあふれる劇を繰り広げます。

【その他】 だんじり祭りなど

産業【ソケットスクリュー】

戦後からはじめられた八百津町のネジ製造は、その高い技術力と品質の高さから、内ソケットスクリュー部門で全国の40%を生産しています。

その他【八百津町郷土館】

現在の郷土館の建物は、木曾川水系最初の発電所として、明治44年に建設されたものです。発電の歴史を知る数々の資料をはじめ、地域の民俗・考古資料が展示・公開されています。



御嵩町

みたけちょう
面積 56.57km²
人口 18,830人
町花 きく

名産物【謡坂じねんじょ】

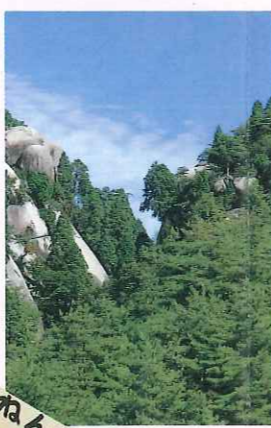
自然に採れるものにより近い「じねんじょ」をめざして10年前からパイプを使った栽培が進められています。

観光【鬼岩公園】

花崗岩の巨岩が侵食されて出来上がった自然の景勝地。今なお語り継がれる伝説を秘めた奇岩・怪石の数々や、公園近くの「松野湖」は、ハイキングやピクニックを楽しむ人々ににぎわっています。

※鬼岩公園は御嵩町・瑞浪市にまたがる公園です。

【その他】 みたけの森、鬼岩温泉など



文化【御嵩薬師祭り】

毎年4月1日に願興寺(蟹薬師)境内で催され、県の無形民俗文化財に指定されています。千有余年の歴史を持ち古式豊かな伝統の催しに、無病息災を願って集まる人々ににぎわいます。

【その他】 御嵩祭り、願戸祭りなど

産業【平芝工業団地】

「緑に包まれた工業団地」をキャッチフレーズに再開発・工場の誘致が現在進行しています。

その他【一呑清水】

古くより現在に至るまでこんこんと湧き続けるこの清水は、県の名水50選の一つに選ばれています。皇女和宮内親王が將軍家に降嫁される際、この清水を飲まれたという話が残されています。



ふるさとお国自慢

ほくらの町 わたしたちの町
ボクのまわりの4つの市町に、いろいろなお国自慢をもらいました! ※三は、この中でいくつ知っているかな?



新丸山ダム

新丸山ダム諸元
高さ 122.5m(98.2m)
長さ 382.0m(260.0m)
湛水面積 3.87km²(2.63km²)
()丸山ダム

日本最大の洪水調節量

ダムに流れ込む水の量、10,000m³/sのうち4,300m³/sをダムにたくわえることで、新丸山ダムは木曾川沿川地域を水害から守り、より安全な生活を支えます。

日本最大規模の発電力

新丸山ダムの放流水を利用して作る電気の最大出力は210,500kW。その電力量は、通常23万戸の家庭をまかなうことができ、多目的ダムのダム式発電としては、日本最大規模です。

日本最大の嵩上げダム

嵩上げダムの中では、日本最大規模のダム高122.5mをほこる新丸山ダム。その高さは愛知県犬山市にある犬山城の約5倍。30階建てのビルと同じくらいの高さにもなります。

日本一の計画高水流量

想定されているダムへの流入量10,000m³/sは、小学校にある25mプールを1分間に約1,300個、満杯にできる量があります。新丸山ダムは、洪水調節を行うハイダム(高さが50m以上のダム)の中で国内最大を誇ります。

ふれあい すぺ〜す

電気をともし、鉄道を開通。

可児郡開発に

大きな発展をもたらしした

御嵩の偉人 平井 信四郎



▲平井信四郎の生家

豊かな生活の実現に力をそそぐ。



▲津橋川

可児郡の開発に尽くし、大きな発展をもたらしたのが、明治8年に御嵩町中切で生まれ、若くして上之郷(御嵩町)の村長をつとめた平井信四郎という人です。彼は人々が豊かに、幸に暮らすには、産業を発展させ、文化を築き、教育に力をそそぐことが大切と考えました。そのためには町に電灯をともしたり、鉄道や道路、学校などが必要だと考えたのです。明治45年、信四郎は電力会社を設立し、可児川の支流である津橋川に水路式の発電所

をつくりました。これは御嵩や可児の一部に送られ、うす暗いランプで生活していた人々をたいへん喜ばせました。人々は親しみをこめて「平井さんの電気」と呼んだそうです。また、御嵩で盛んに行われていた亜炭を掘る仕事の排水の動力にも使用され、可児郡の産業開発の大きな力となりました。

さらに東濃鉄道を設立し、大正9年には東濃地方の産業の中心地だった多治見から御嵩までを鉄道で結びました。これは軽便鉄道といつて、普通よりせまいレールの上を小さな機関車が1〜2両の客車をつけ、1日に6往復ぐらい走る小さな鉄道です。

また、鬼岩温泉を観光地として整備し、御嵩駅から乗り合いバスも運行させました。鬼岩は名古屋や東京といった都会の人たちの評判となり、行楽シーズンにはたくさんの団体が押し寄せたとされています。鉄道の開通は人々の熱狂的な歓迎をうけ、駅前には商店が軒を連ね、町は活気にあふれたそうです。

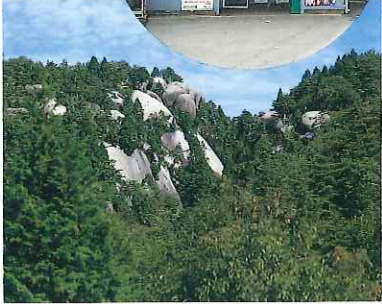
そのほか、経済を活性化するために銀行を誘致したり、橋や道路を整備するなど、さまざまな業績を残しました。性格は温厚で、だれにでも平等に接し、また、頭のたいへん切れる人だったそうです。幼い頃から剣道が得意で、健康でたくましい体つきをしていましたが、昭和16年ついに帰らぬ人となりました。

参考文献◆平井信四郎伝

現在の御嵩駅



▼鬼岩公園



いべんと インフォメーション

八百津町

- 2月19日●吉本(電)喜劇N八百津(ファミリーセンター)
- 27日●町民駅伝大会
- (ファミリーセンター・八百津小学校)
- 3月4〜6日●八百津町美術展(ファミリーセンター)
- 6日●ソフトミニバレーボール大会
- (B&G体育館・八百津小学校体育館)
- 13日●町民卓球大会(八百津小学校体育館)
- 13日●教育講演会(講師 登山家・田部井淳子)
- (ファミリーセンター)

高岡町

- 4月上旬●丸山桜まつり(丸山ダム展望台)
- 2・3日●八百津まつり(大船神社)
- 16・17日●久田見まつり(神明神社・白髪神社)

恵那市

- お問い合わせ 八百津町役場(0574)431211
- 2月6日●鬼岩福鬼まつり(鬼岩公園駐車場)
- 3月6・7日●中公民館祭(中公民館)
- 13日●婦人会総会(中公民館)
- 4月1日●御嵩薬師祭礼(大寺山願興寺)
- お問い合わせ 御嵩町役場(0574)671211

瑞浪市

- 3月27日●94ミス恵那コンテスト(恵那文化センター)
- 4月1日〜20日●恵那映桜まつり
- (恵那峡県立自然公園内)
- 17日●笠置山スノーパークロスカントリー(笠置山)
- お問い合わせ 恵那市役所(0573)261211

瑞浪市

- 2月6日●鬼岩福鬼まつり(鬼岩公園駐車場)
- 20日●高松観音まつり(小田町)
- 3月6日●初午祭(稲荷神社)
- 3月2・3日●陶器まつり(瑞浪駅前)
- 3日●人形供養(山田町・旭王寺)
- 17日●半原文楽(日吉町半原)
- 17日●深沢獅子舞(日吉町深沢)
- お問い合わせ 瑞浪市役所(0572)681211