

お知らせ(第39報)

1. 件名

【速報】梅雨前線に伴う天竜川上流部の被害状況 及び対策状況について

2. 概要

梅雨前線に伴う出水により、7月19日10時00分頃、決壊した天竜川右岸204.8kp付近(長野県上伊那郡箕輪町松島北島地先)では、浸食被害の拡大防止を目的とした応急対策工(大型土のう及びブロックの投入、木流し工)を完了しましたが、引続き被災前の堤防機能を確保するため、緊急復旧工事(盛土、連節ブロック張り工等)を実施しています。

なお、当該区間も含め河川堤防の一斉パトロールを17日より継続しており、本日、新たな被災箇所の見解はありません。

引き続き、今後もパトロールを実施してまいります。

堤防決壊現場へは、照明車、衛星通信車、災害対策本部車を派遣しています。

3. 添付資料

- 別添1 天竜川上流部国土交通大臣管理区間における被害状況
- 別添2 箕輪町堤防決壊部分の応急復旧及び緊急復旧計画
- 別添3 箕輪町堤防決壊箇所の復旧状況
- 別添4 (参考)箕輪町堤防決壊箇所の復旧状況(7月19日～7月26日)

4. 問い合わせ先

国土交通省中部地方整備局 TEL 052-953-8155
河川部 河川情報管理官 西川 友幸

別添1

天竜川上流部(国土交通大臣管理区間)における被害状況箇所図

天竜川上流河川事務所では、7月17日より実施している出水時の河川巡視により管理区間の河川及び河川管理施設等の状況(浸水状況、堤防・護岸の被害及び河川付近の被害等)を把握するとともに、緊急かつ適切な対応を行うために必要な情報を収集しています。
27日15時までの河川巡視により、確認された被害状況とその対応状況については次のとおりです。



被災等状況一覧(27日15時00分現在) 河川施設被害等の状況

	発生地点・地先	被害等の状況	対応状況
①	右岸175.8k+150m 中田切川合流点	石張護岸の深掘れ	木流し工法にて応急対策を実施し、監視中。
②	左岸160.6k 宮ヶ瀬橋直下流	橋台裏と下流護岸背面の土砂吸い出し	応急対策(大型土のう及び砕石投入)を実施済。
③	右岸164.2k 天の中川橋下流	護岸の深掘れ	応急対策(ブロック投入)を実施済。
④	右岸204.8k 箕輪町松島地先	堤防決壊。住宅側への浸水、被害はなし	緊急復旧工事実施中(根固ブロック・盛土)。
⑤	左岸144.5k 飯田市下久堅地先	堤防法肩に延長3~4mのクラック(5cm)	応急対策(ブルーシート張り)を実施済
⑥	右岸193.6k 伊那市入舟	護岸の深掘れ	大型土のう、ブロック投入を実施済み。
⑦	右岸201.0k 箕輪町木下	護岸の深掘れ	袋詰根固材投入済み
⑧	右岸151.4k 高森町下市田地先	根固の沈下	監視中
⑨	右岸153.2k 高森町市田地先	石張護岸の深掘れ	監視中



別添2

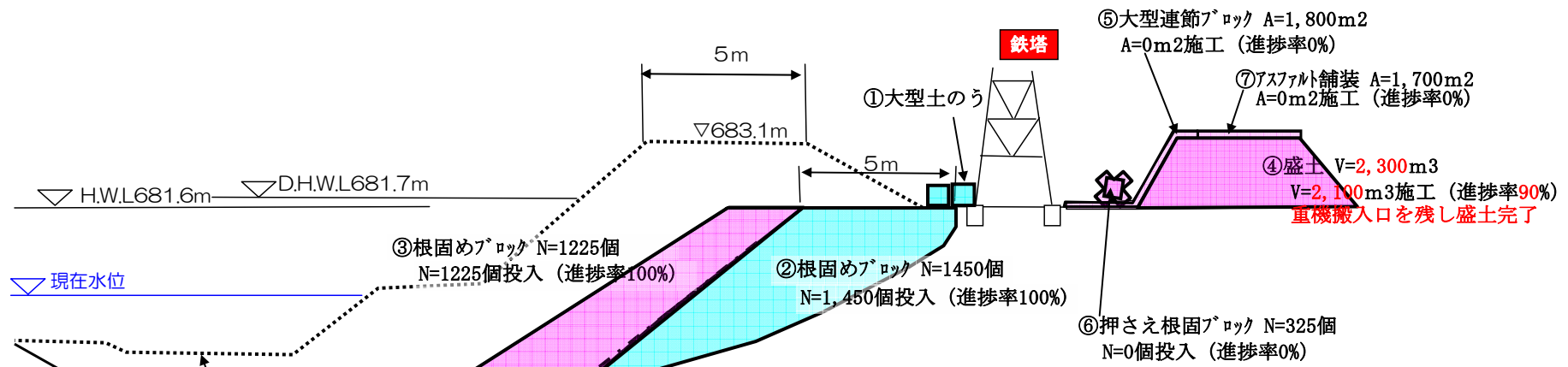
7月27日 15時現在

応急復旧及び緊急復旧工程表(予定)

工期:平成18年7月19日 ~ 平成18年7月31日 (24時間3交代)

工種	単位	数量	7月														備考
			19	20	21	22	23	24	25	26	27	28	29	30	31		
根固ブロック	個	3,000	①	②		③								⑥		N=2,675個設置完了	
大型土のう	個	500	①	②												N=500個設置完了	
盛土(購入土)	m3	2,300					④									V=2,100m3施工完了	
大型連節ブロック張	m2	1,800									⑤						
アスファルト舗装	m2	700												⑦			
			応急復旧				緊急復旧										7月21日19:30応急復旧完了

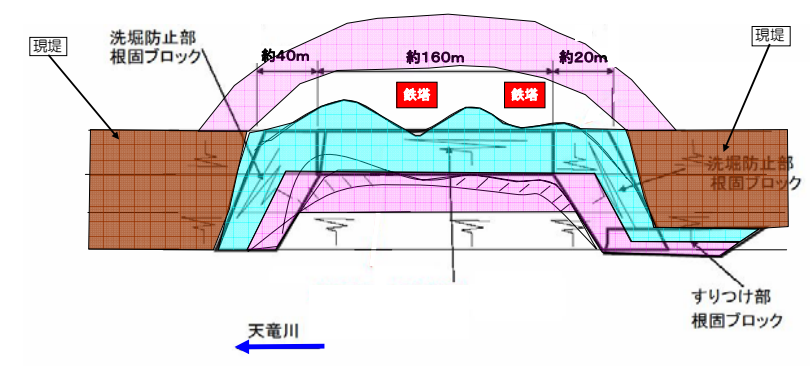
※数量等は変更になる可能性があります。



鉄塔付近横断面

- 緊急復旧断面
- 実施箇所

平面図



別添3

箕輪町堤防決壊箇所への復旧状況

7月27日15時撮影



別添4

(参考) 箕輪町堤防決壊箇所の復旧状況(7月19日～7月26日)



①7/19 堤防決壊直後(上流側から)



②7/20 9時 応急復旧工事施工中(上流側から)



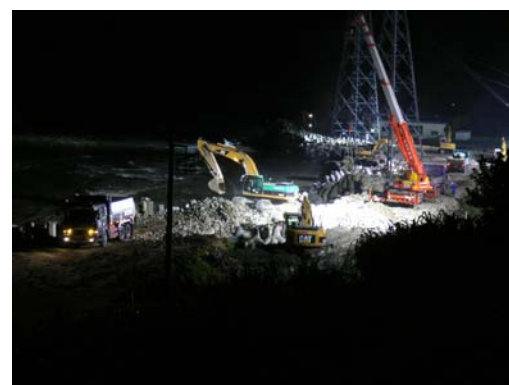
③7/21 19時30分 応急復旧工事完了



④7/22 17時 緊急復旧工事の根固ブロック投入状況



⑤護岸被災状況



⑥7/23 1時 根固ブロック投入状況



⑦7/24 15時 緊急復旧工事の
根固ブロック投入完了



⑧7/26 15時 築堤盛土施工中

