

平成18年7月22日10:00
国土交通省中部地方整備局
災害対策本部

お知らせ(第33報)

1. 件名

**【速報】梅雨前線に伴う天竜川上流部の被害状況
及び対策状況について**

2. 概要

天竜川水系(長野県内)の出水状況を速報として取りまとめましたのでお知らせします。

3. 添付資料

別紙のとおり

4. 問い合わせ先

国土交通省中部地方整備局 TEL 052-953-8155

河川部 河川工事課長 野村 修司

平成18年7月17～19日(梅雨前線豪雨に伴う出水) 天竜川水系(長野県内)の出水状況



(長野県上伊那郡箕輪町松島北島地先)

注)この資料は速報としてとりまとめたもので、後日数値等の一部訂正や追加をすることがあります。

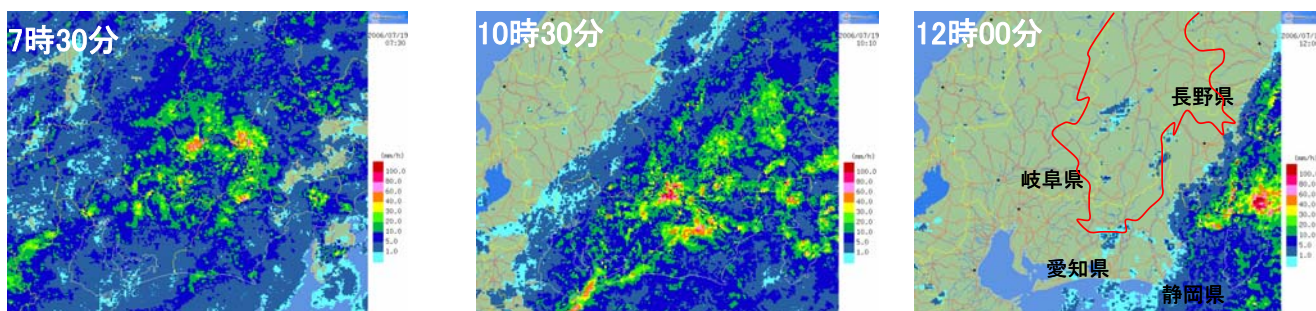
中部地方整備局 河川部
長野県 土木部

○気象状況

7月15日以降、梅雨前線は本州付近に停滞し、南からの暖かく湿った空気の影響で活動は活発となり、長野県内では18日夕方以降、強い雨雲が中部から南部にかかり大雨となった。

天竜川水系は、長野県宮田村太田切観測所において最大一時間降水量24mm、総雨量は529mmを記録した。

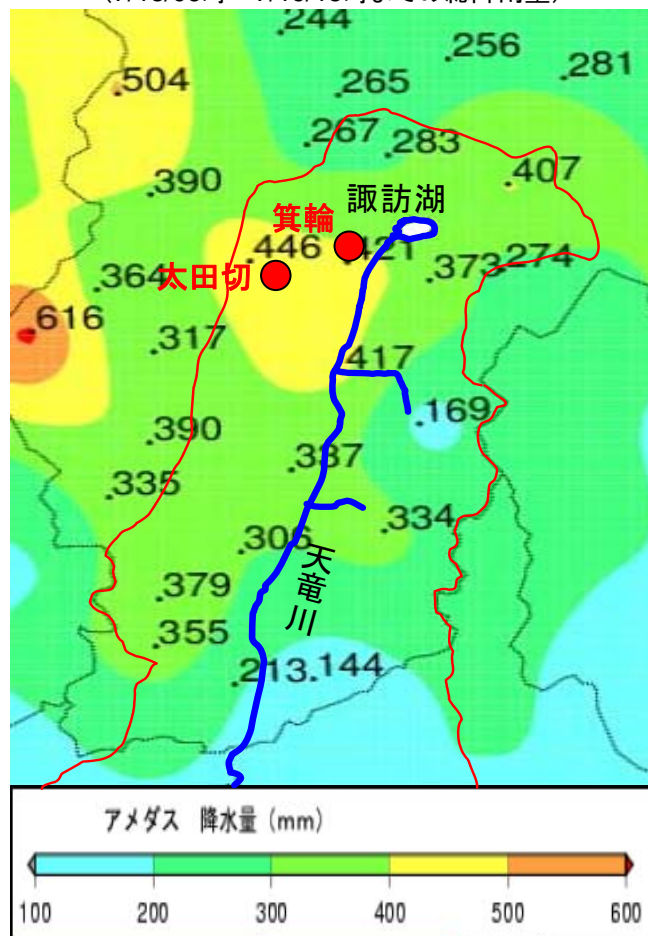
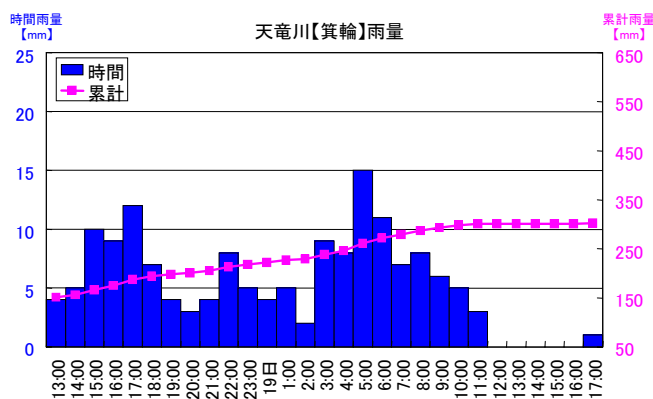
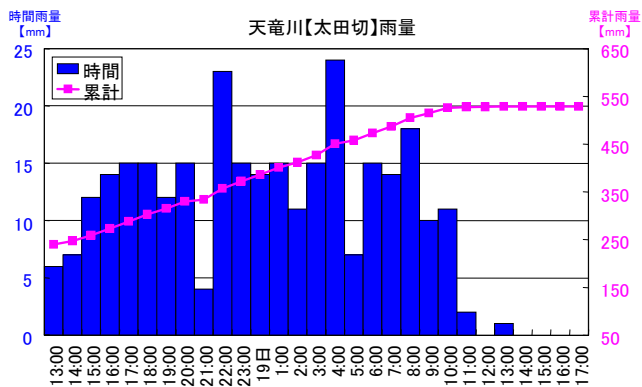
【雨域の状況(7月19日)】



出典 国土交通省防災情報提供センター

【天竜川水系 降雨量分布図(長野県)】
(7/18/06時～7/19/15時までの総降雨量)

【1時間雨量と累計雨量の状況(7月18日～19日)】

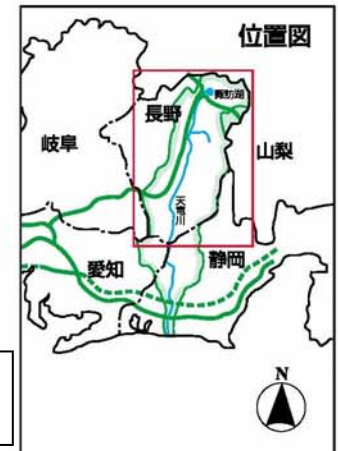


平成18年7月15日から19日にかけての長野県内の大雨に関する気象速報(第2報)より

凡例	
▲	水位観測所
●	雨量観測所

水位状況凡例	
■ (Red)	計画高水位以上
■ (Magenta)	危険水位以上
■ (Orange)	特別警戒水位以上
■ (Purple)	出動水位以上
■ (Yellow)	警戒水位以上

天竜川上流出水状況



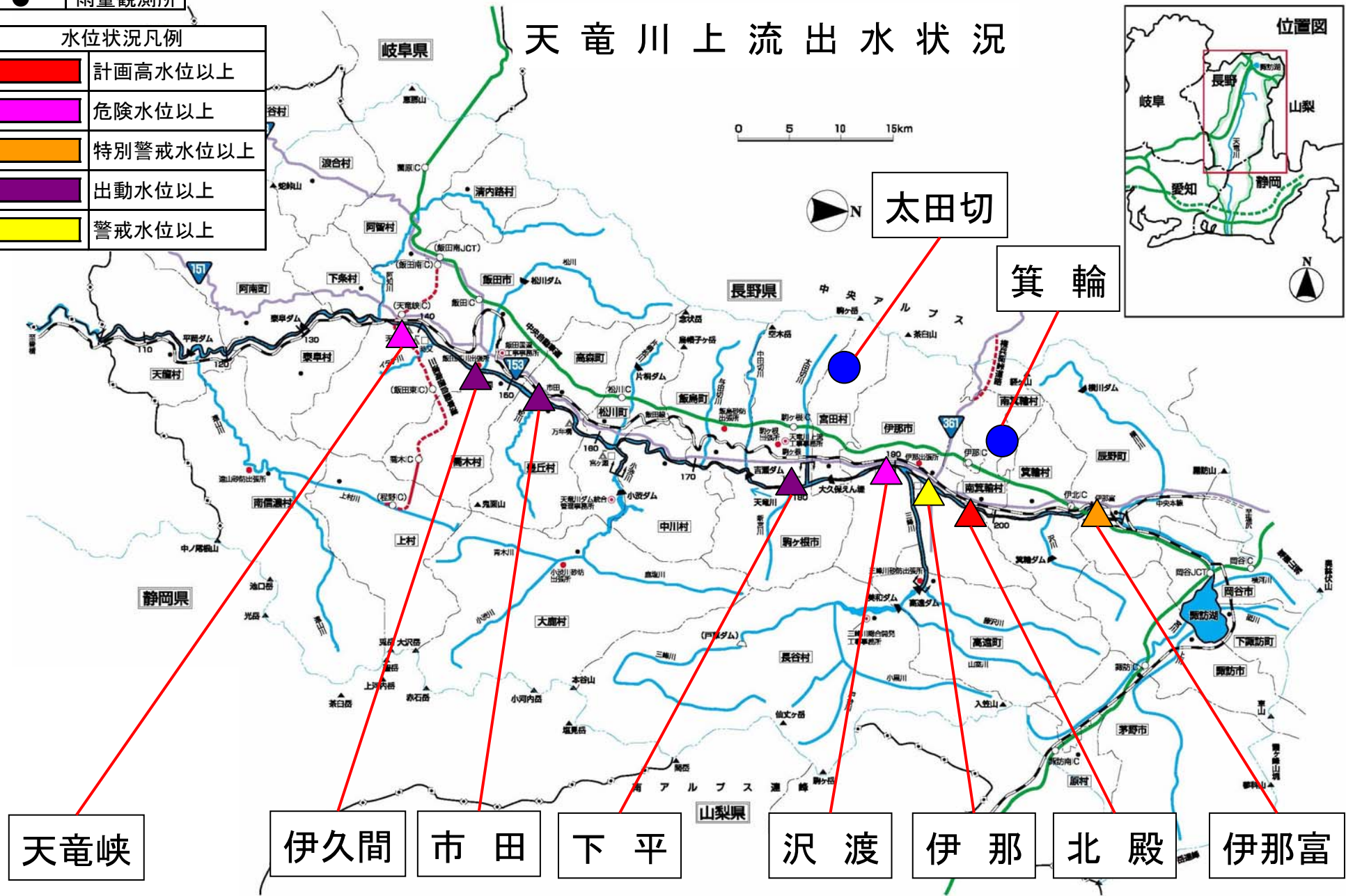
0 5 10 15km



太田切

箕輪

— 2 —



天竜峡

伊久間

市田

下平

沢渡

伊那

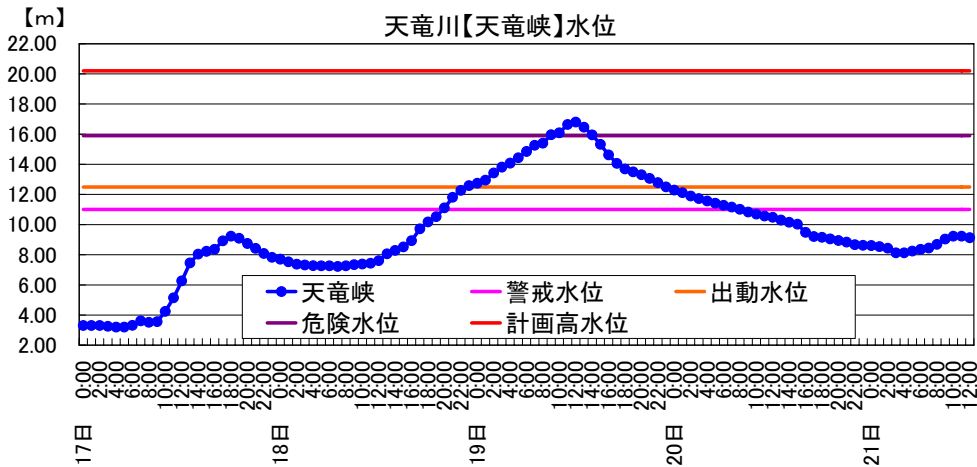
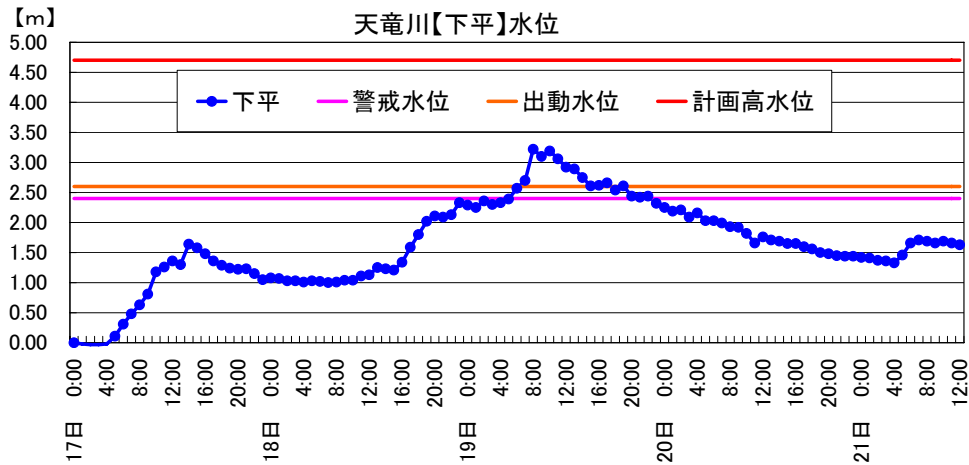
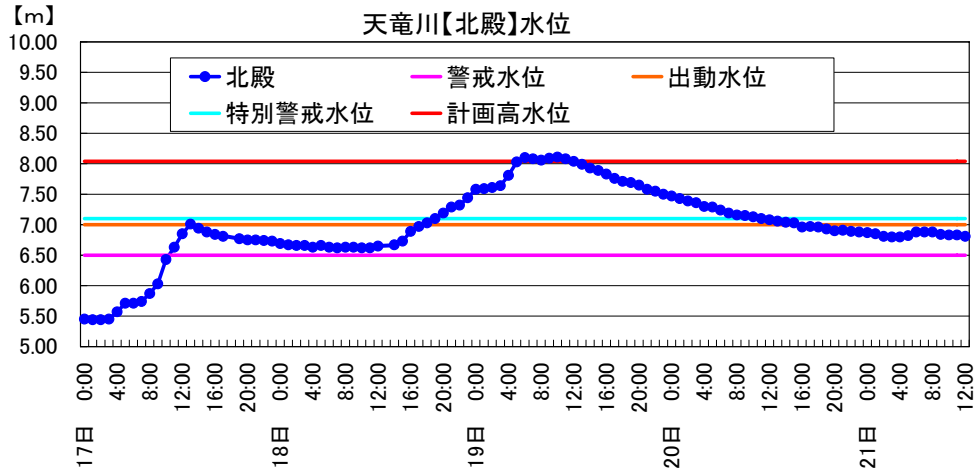
北殿

伊那富

主要地点の水位の状況

(平成18年7月21日12時時点)

計画高水位超過	：北殿観測所
危険水位超過	：沢渡、天竜峡観測所（2 観測所）
特別警戒水位超過	：伊那富観測所
出動水位超過	：下平、市田、伊久間観測所（3 観測所）
警戒水位超過	：伊那観測所



用語の定義

警戒水位(はん濫注意水位)	水防団等が出動の準備をする水位
出動水位	水防団等が出動する水位
特別警戒水位(避難判断水位)	洪水による災害の発生を特に警戒すべき水位であり、住民等が避難する目安となる水位
危険水位(はん濫危険水位)	氾濫の恐れが生じる水位
計画高水位	河川整備の目標としている水位。この水位の水を安全に流すよう堤防設計される

注) () 書きは今後用語・表現の改善により改定される用語

○過去の主要洪水との比較

本出水において、「伊那富」、「伊那」観測所では流量観測開始以降で最大となる流量を記録しました。

◆水位

単位:m

	今回	過去の主要な洪水				計画高水位
		昭和36年6月	昭和58年9月	平成11年6月	平成16年10月	
伊那富	2.74	2.72	2.76	1.84	2.03	3.12
伊那	4.44		4.14	3.84	3.85	5.55
宮ヶ瀬	3.78	5.22	4.55	3.98	2.53	5.84
時又	4.59		7.45	4.16	0.88	9.21

◆流量

単位:m³/s

	今回	過去の主要な洪水				* 計画高水流量
		昭和36年6月	昭和58年9月	平成11年6月	平成16年10月	
伊那富	約800	465	484	458	490	1,300
伊那	約1,100		744	696	836	1,400
宮ヶ瀬	約2,800	2,650	3,461	2,959	1,695	3,500
時又	約3,400		3,762	3,204	2,007	4,500

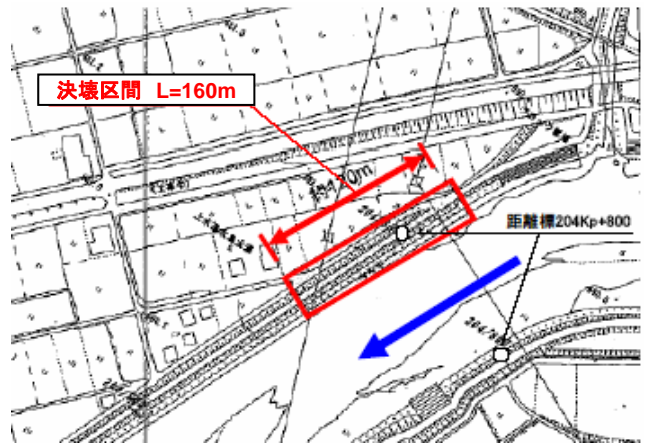
 ; 本出水における流量が観測開始後で最大を記録したものの。

* 計画高水流量: 洪水処理計画のための改修計画を立案する際に基礎となる流量。
洪水調節施設に配分される流量を除いた後の河道で流すべき計画流量。

※本出水における水位及び流量の数値は、速報値であり、精査により変更となる可能性があります。



長野県上伊那郡箕輪町松島北島地先の決壊状況
(天竜川右岸204.8k地点)



7月19日 14時38分時点



7月19日 9時58分時点



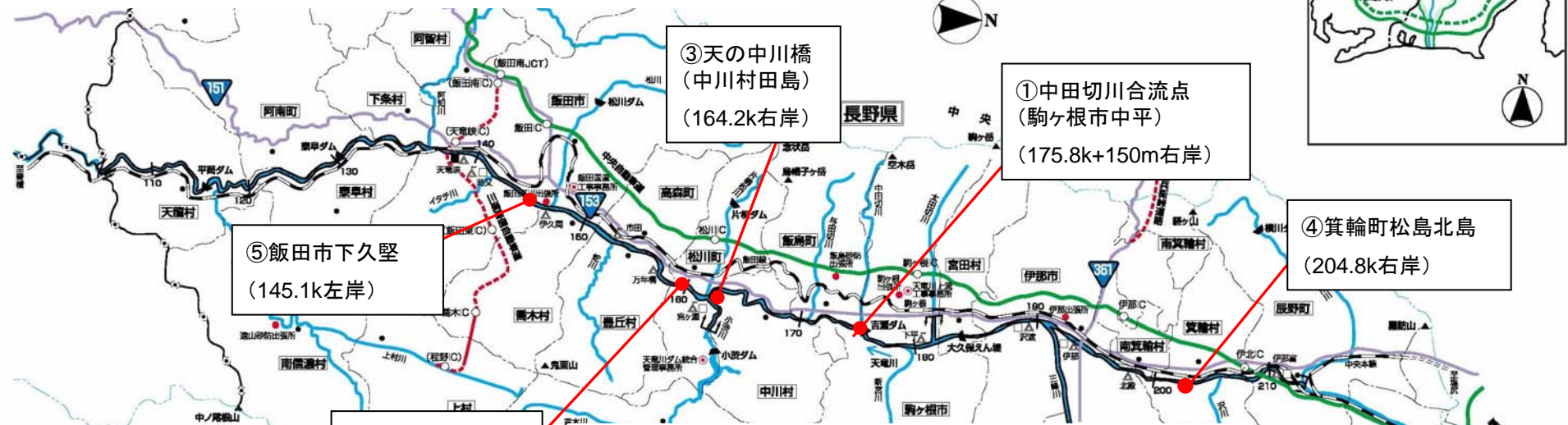
7月19日 13時30分時点

平成18年7月21日12時00分現在

天竜川上流部(大臣管理区間)の被害状況箇所図

天竜川上流河川事務所では、7月17日より実施している出水時の河川巡視により管理区間の河川及び河川管理施設等の状況(浸水状況、堤防・護岸の被害及び河川付近の被害等)を把握するとともに、緊急かつ適切な対応を行うのに必要な情報を収集しています。

21日12時までの河川巡視により、確認された被害状況とその対応状況については次のとおりです。



被災等状況一覧(21日12時00分現在) 河川施設被害等の状況

発生地点・地先	被害等の状況	対応状況
① 右岸175.8k+150m 中田切川合流点	石張護岸の深掘れ	木流し工法にて応急対策を実施し、状況監視中。
② 左岸160.6k 宮ヶ瀬橋直下流	橋台裏と下流護岸背面の土砂吸い出し	応急対策(大型土のう及び碎石投入)を実施済。
③ 右岸164.2k 天の中川橋下流	旧堤防護岸の深掘れ	応急対策(ブロック投入)を実施済。
④ 右岸204.8k 箕輪町松島地先	堤防決壊。住宅側への浸水、被害はなし	応急対策(大型土のう及びブロック投入)工を実施中。
⑤ 左岸145.1k 飯田市下久堅地先	堤防法肩に延長3~4mのクラック(5cm)	応急対策(ブルーシート張り)を実施済。

凡例

- 都道府県界
- 市町村界
- 大臣管理区間
- ▲ 自記水位観測所
- △ 水位ロケットレメーター
- 流量観測所
- 役場
- 基準地点
- 流域界

復旧状況（緊急時応急対策協定業者の協力により実施）

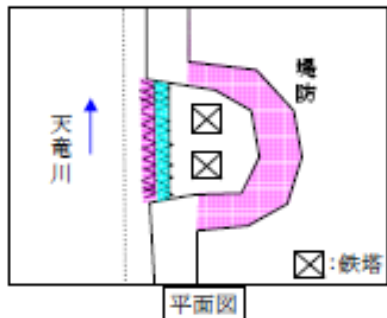
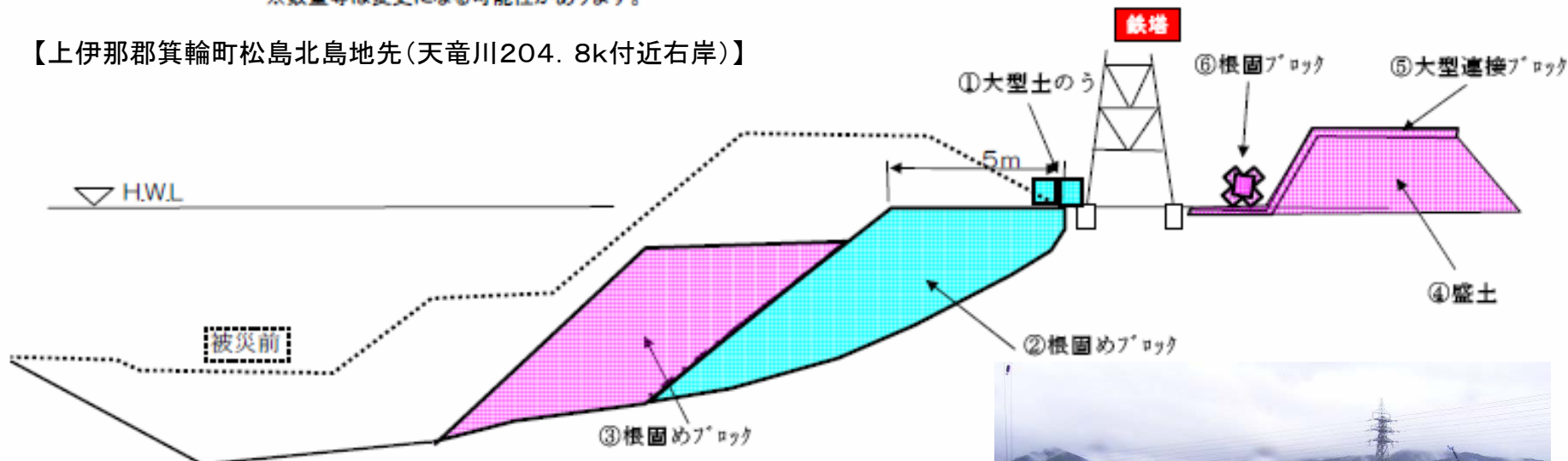
応急復旧及び緊急復旧工程表(予定)

工期:平成18年7月19日 ~ 平成18年7月31日 (24時間3交代)

工種	単位	数量	7 月													備考
			19	20	21	22	23	24	25	26	27	28	29	30	31	
根固ブロック	個	3,000	①	②		③								⑥		
大型土のう	個	480	①	②		③										
盛土(購入土)	m3	10,000						④								
大型連節ブロック張	m2	2,500											⑤			
			応急復旧			緊急復旧										

※数量等は変更になる可能性があります。

【上伊那郡箕輪町松島北島地先(天竜川204.8k付近右岸)】



鉄塔付近横断面図



7月21日13時24分現在

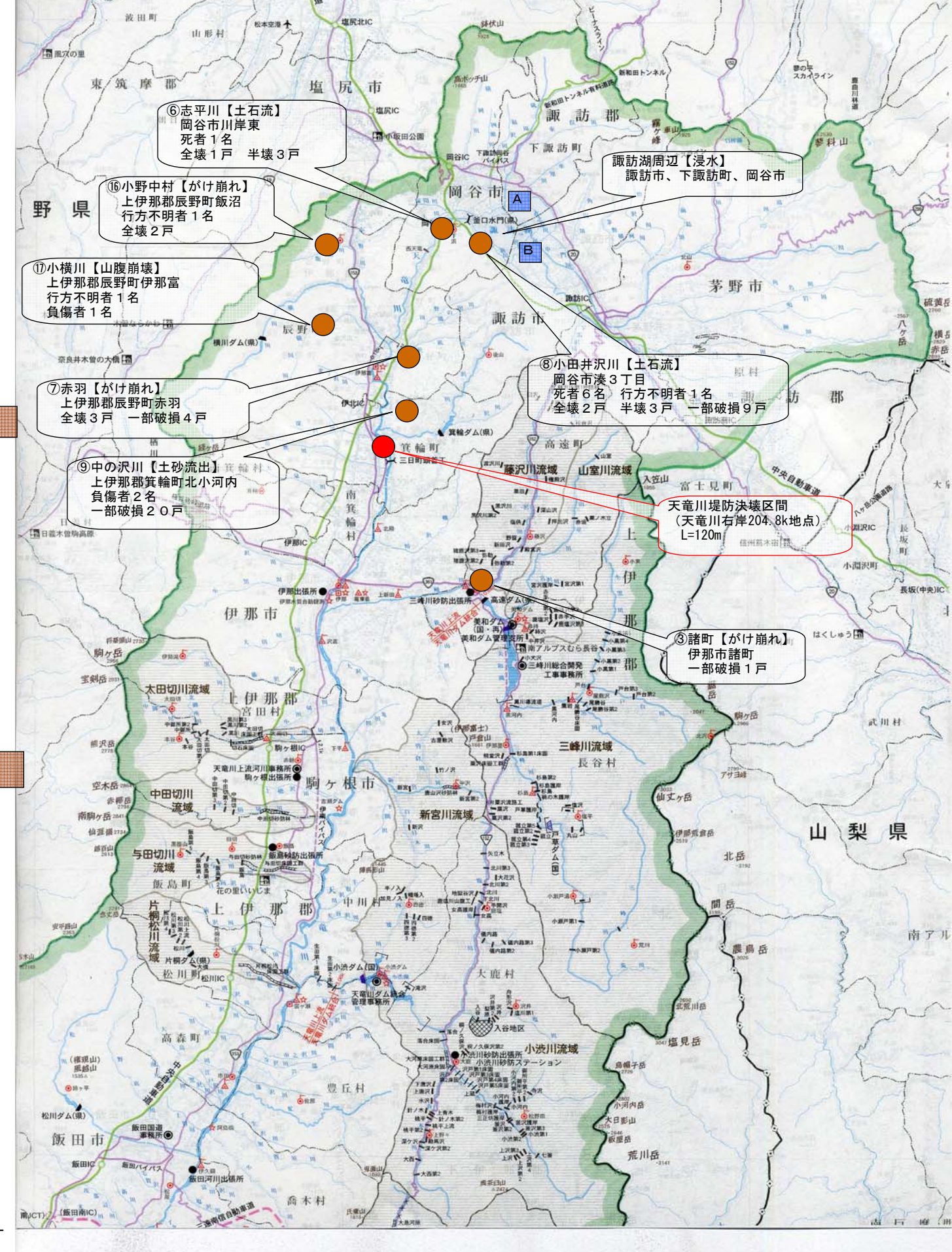


⑥志平川【土石流】 7/19 14時撮影



⑦小横川【山腹崩壊】 7/20 11時撮影

H18. 7. 19 長野県 梅雨前線による主な水害・土砂災害発生箇所

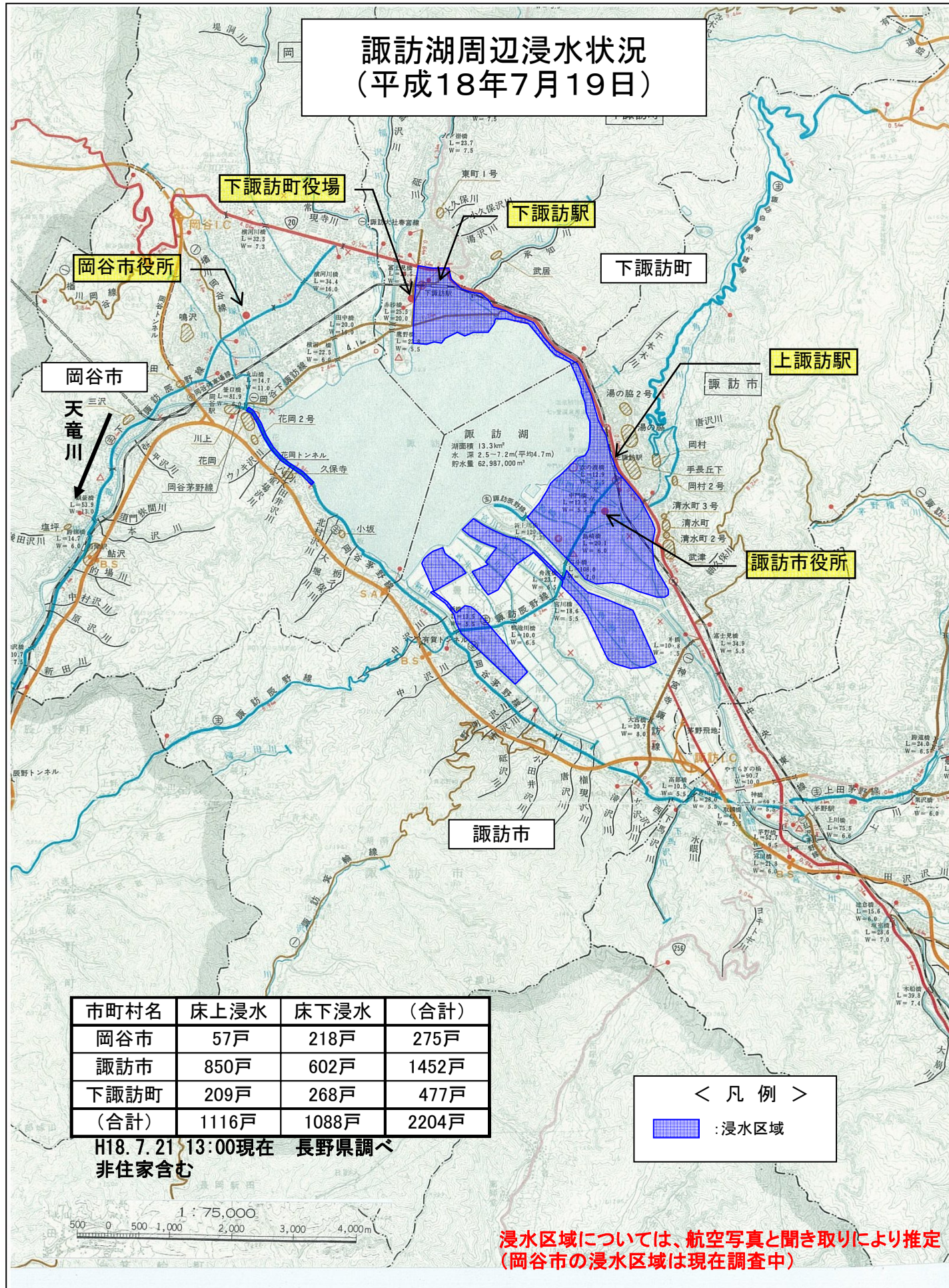


A : 下諏訪町浸水状況 7/19 14時撮影



B : 諏訪市浸水状況 7/19 14時撮影

諏訪湖周辺浸水状況 (平成18年7月19日)

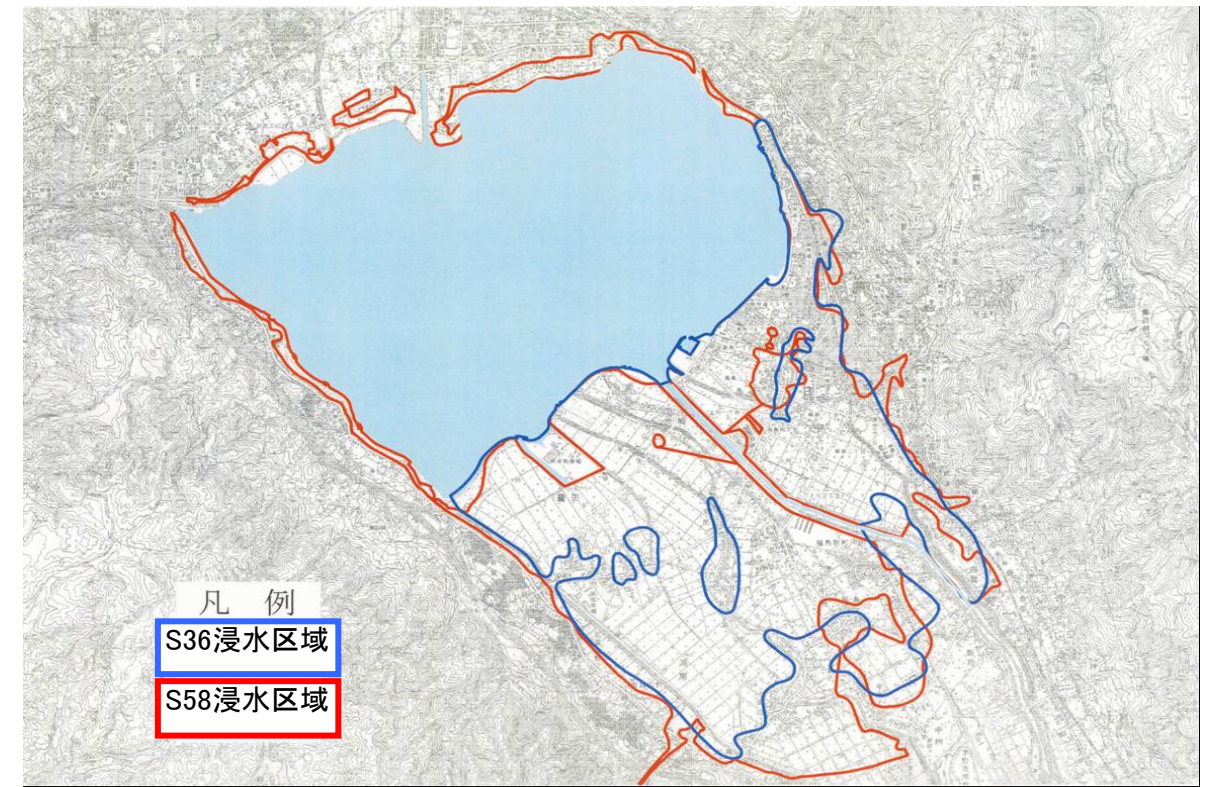


市町村名	床上浸水	床下浸水	(合計)
岡谷市	57戸	218戸	275戸
諏訪市	850戸	602戸	1452戸
下諏訪町	209戸	268戸	477戸
(合計)	1116戸	1088戸	2204戸

< 凡例 >
 : 浸水区域

H18.7.21 13:00現在 長野県調べ
 非住家含む

諏訪湖周辺浸水実績図(過去)



< 浸水家屋数 >
 S36.6出水 4,310戸
 S58.9出水 3,211戸

平成18年7月19日長野県梅雨前線豪雨による土砂災害

[平成18年7月21日6:00現在]

ながの けん
【長野県】

No	地区・河川名	発生日	発生時間	報告	現象	規模	人的被害	家屋被害	その他被害	対応	都道府県	郡	市町村	字
①	ほそしま 細島	平成18年7月17日	9:00	1報	土石流	V=50m ³	なし	なし	主要地方道通行止め	土砂除去中	ながの 長野県	きそぐん 木曾郡	きそむら 木祖村	おぎそ 小木曾
②	こうど 神戸ーイ	平成18年7月18日	10:40	1報	がけ崩れ	H=35m	なし	なし	廃車1台埋まる	立ち入り禁止措置・監視	ながの 長野県		すわし 諏訪市	こうど 神戸
③	まるまち 諸町	平成18年7月18日	11:00	1報	がけ崩れ	H=10m	なし	一部破損1戸	石積崩落	市によりビニールシート対応中	ながの 長野県		いなし 伊那市	まるまち 諸町
④	ゆ わき 湯の脇3	平成18年7月18日	15:00	1報	がけ崩れ	H=3m	なし	なし	石積崩落	崩壊部分をビニールシートでおおう	ながの 長野県		すわし 諏訪市	ちやうすやま 茶臼山
⑤	カタハイ ほんえん 保育園	平成18年7月19日	4:00頃	1報	がけ崩れ	H=15m	なし	なし	保育園休園	確認中	ながの 長野県		すわし 諏訪市	かみすわ 上諏訪
⑥	しびらがわ 志平川	平成18年7月19日	4:40	1報	土石流	調査中	死者1名	全壊1戸 半壊3戸	JR30m埋塞	確認中	ながの 長野県		おかやし 岡谷市	かわざしひがし 川岸東
⑦	あかほね 赤羽	平成18年7月19日	6:44	1報	がけ崩れ	調査中	なし	全壊3戸 一部破損4戸	調査中	確認中	ながの 長野県		たつのまち 辰野町	あかほね 赤羽
⑧	おだいざわがわ 小田井沢川	平成18年7月19日	5:00	1報	土石流	調査中	死者6名 行方不明者1名	全壊2戸 半壊3戸 一部破損9戸	調査中	確認中	ながの 長野県		おかやし 岡谷市	みなとさんちやうめ 湊三丁目
⑨	なか さわがわ 中の沢川	平成18年7月19日	4:00	1報	土砂流出	調査中	負傷者2名	一部破損20戸	調査中	確認中	ながの 長野県	かみいなくん 上伊那郡	みのわまち 箕輪町	きたおごうち 北小河内
⑩	しもいちだ 下市田	平成18年7月19日	6:00	1報	がけ崩れ	H=8m	調査中	調査中	調査中	確認中	ながの 長野県	しもいなくん 下伊那郡	たかもりまち 高森町	しもいちだ 下市田
⑪	まえさわがわ 前沢川	平成18年7月19日	2:00	1報	土石流	調査中	なし	なし	中央道へ土砂流出 農地被害	8戸避難済み	ながの 長野県		いなし 伊那市	にしはるちか 西春近
⑫	ほんさわがわ 本沢川	平成18年7月19日	不明	1報	土石流	調査中	調査中	調査中	調査中	確認中	ながの 長野県		おかやし 岡谷市	かわざしひがし 川岸東
⑬	うえ はら 上の原	平成18年7月19日	7:30	1報	がけ崩れ	調査中	調査中	調査中	老人ホーム入り口、上の原小学校体育館へ土砂流入	市で土砂撤去中	ながの 長野県		おかやし 岡谷市	おさちいずはや 長地出早
⑭	なか さわがわ 中ノ沢川	平成18年7月19日	不明	1報	土砂流出	調査中	調査中	調査中	444世帯、1276名避難勧告	流出土砂撤去作業中	ながの 長野県		すわし 諏訪市	きたまじの 北真志野
⑮	たまざわがわ 滝沢川	平成18年7月19日	12:00	1報	土砂流出	調査中	なし	なし	県道神宮寺諏訪線へ土砂流出。滝沢川河道埋塞。	地元住民、消防団による監視。	ながの 長野県		すわし 諏訪市	じんぐうじ 新宮寺
⑯	おのなかわら 小野中村	平成18年7月19日	10:10	1報	がけ崩れ	H=15m	行方不明者1名	全壊2戸	調査中	15:30自衛隊30名到着、消防20名で捜査開始	ながの 長野県	かみいなくん 上伊那郡	たつのまち 辰野町	いいぬま 飯沼
⑰	こ よこがわ 小横川	平成18年7月19日	16:40	3報	山腹崩壊	V=10000m ³	行方不明者1名 負傷者1名	なし	幅150m、長さ50mの山腹崩壊によりダムアップ(20日に解消)	確認中	ながの 長野県	かみいなくん 上伊那郡	たつのまち 辰野町	いなとみ 伊那富
⑱	まとはがわ 的場川	平成18年7月19日	不明	1報	土石流	調査中	なし	なし	市道に土砂流入	確認中	ながの 長野県		おかやし 岡谷市	かわざしひがし 川岸東
⑲	しもあめさわ 下雨沢	平成18年7月19日	不明	1報	土砂流出	V=1000m ³	なし	なし	調査中	確認中	ながの 長野県	かみいなくん 上伊那郡	たつのまち 辰野町	おの 小野
⑳	まつら 松倉	平成18年7月21日	不明	1報	地すべり	調査中	なし	調査中	松倉川沿川にて地すべりによる小崩落1件、斜面上部の滑落1件確認	確認中	ながの 長野県	いなし 伊那市	たかとおまち 高遠町	まつら 松倉

※長野県については、天竜川水系、矢作川水系及び木曾川水系に属する河川流域のうち、長野県内の区域における発生災害

出典：長野県災害報告及び聞き取り

○人的被害状況（7月21日13時現在）

市町村名	死者	行方不明	負傷者	
			重傷	軽傷
岡谷市	7	1	3	3
辰野町		2		
箕輪町				3
上田市		1		
合計	7	4	3	6

* 長野県危機管理局危機管理防災チーム調べ

○浸水被害状況（7月21日13時現在）

市町村名	全壊		半壊	床上浸水		床下浸水	
	住家	非住家	住家	住家	非住家	住家	非住家
岡谷市	13		22	57		218	
諏訪市				830	20	561	41
茅野市	1			9		6	
下諏訪町				209		268	
辰野町	4	1		1	1	1	1
木曾町						4	3
木祖村						2	3
松本市				1		14	
塩尻市				7	2	2	
安曇野市						2	
山形村							3
波田村						16	
朝日村						1	
生板村							1
長野市					1	11	
須坂市						5	3
千曲市						2	
信州新町						2	4
中野市				4		13	
飯山市				2		4	
上田市						6	
青木村							1
佐久市				1		19	
小諸市						5	1
立科町						2	2
長和町				1		10	
合計	18	1	22	1,122	24	1,174	63

* 長野県危機管理局危機管理防災チーム調べ

* 本表は調査中のものであり、今後変更する可能性があります。

○国土交通省による排水ポンプ車等の支援

梅雨前線による豪雨により、長野県諏訪市他で浸水被害が発生しました。国土交通省では、市町村からの要請により、現地に排水ポンプ車延べ11台を派遣しました。

7月21日12時現在、諏訪市において支援を実施しております。

【市町村毎の支援・活動状況】

① 諏訪湖浸水地区(諏訪市) (7月21日12時時点)

派遣整備局	災害対策車両	規格	台数	活動状況
中部地方整備局	排水ポンプ車	毎分30立方メートル級	2台	撤収
中部地方整備局	排水ポンプ車	毎分40立方メートル級	1台	待機中
関東地方整備局	排水ポンプ車	毎分13立方メートル級	1台	待機中
関東地方整備局	排水ポンプ車	毎分30立方メートル級	1台	撤収
関東地方整備局	排水ポンプ車	毎分60立方メートル級	1台	撤収

② 伊那市浸水地区(伊那市)

派遣整備局	災害対策車両	規格	台数	活動状況
中部地方整備局	排水ポンプ車	毎分30立方メートル級	1台	撤収

③ 喬木村浸水地区(喬木村)

派遣整備局	災害対策車両	規格	台数	活動状況
中部地方整備局	排水ポンプ車	毎分30立方メートル級	1台	撤収

④ 飯田市浸水地区(飯田市)

派遣整備局	災害対策車両	規格	台数	活動状況
中部地方整備局	排水ポンプ車	毎分30立方メートル級	1台	撤収
中部地方整備局	排水ポンプ車	毎分40立方メートル級	1台	撤収

⑤ 可児市浸水地区(可児市)

派遣整備局	災害対策車両	規格	台数	活動状況
中部地方整備局	排水ポンプ車	毎分30立方メートル級	1台	撤収

○国土交通省による排水ポンプ車等の支援

【排水ポンプ車等の作業状況】

【派遣先位置図】



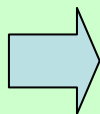
〔① 諏訪市〕



〔① 諏訪市〕

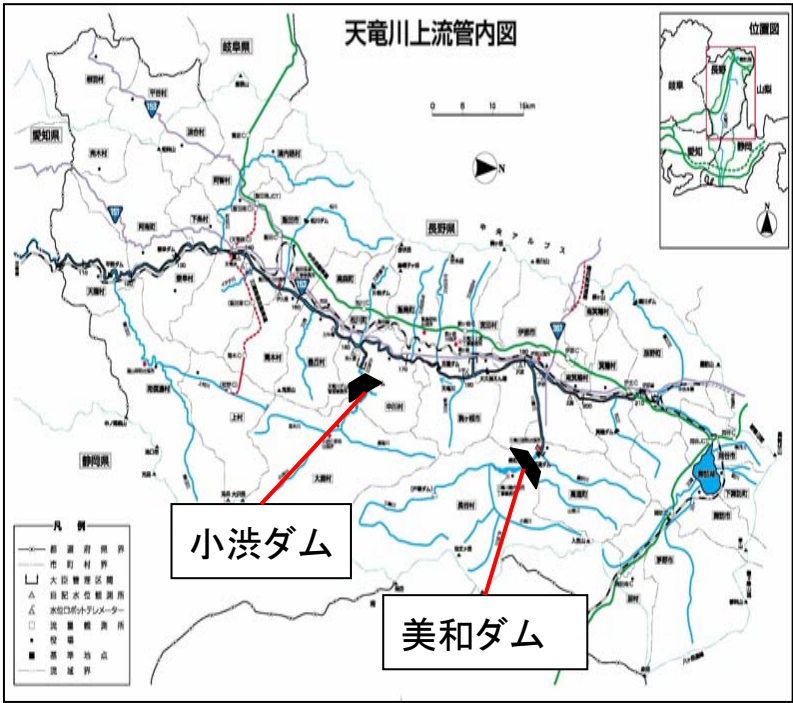


◆排水作業により冠水が解消（諏訪市湖岸通り2丁目付近）

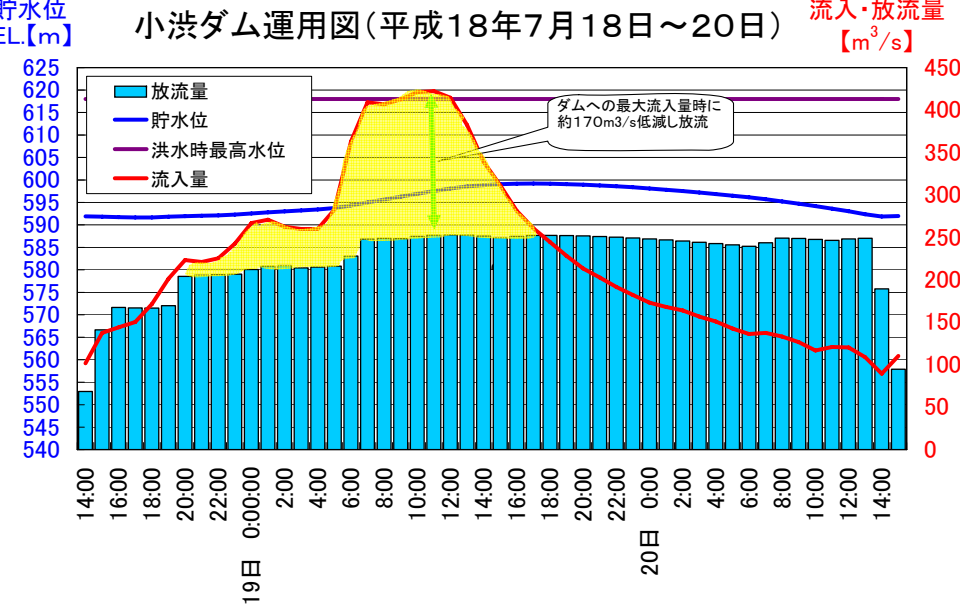
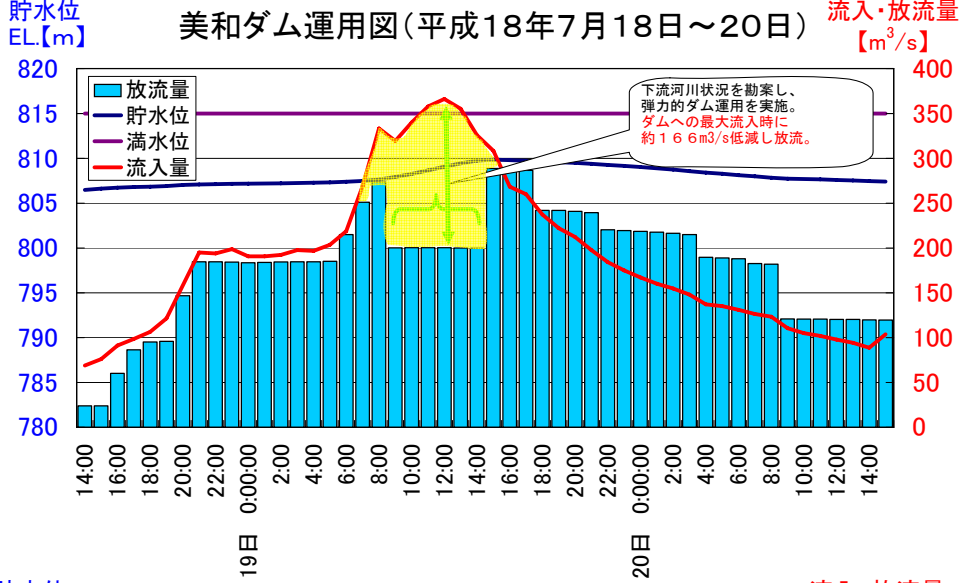


天竜川上流直轄ダム運用状況(平成18年7月18日~20日)

本出水中に天竜川上流域の直轄管理ダム(美和ダム・小渋ダム)において洪水調節を行い、天竜川本川における急激な水位上昇を低減しました。



洪水調節量



国土交通省ではリアルタイムで雨量・水位などの情報を提供しています。大雨が予想される場合に御活用下さい。

国土交通省

川の防災情報

<http://www.river.go.jp>

* 本資料は下記HPアドレスに情報として掲載しております。

国土交通省 中部地方整備局 河川部

〒460-8514

愛知県名古屋市中区三の丸二丁目5番1号

名古屋合同庁舎第2号館

TEL 052-953-8148 FAX 052-953-8158

<http://www.cbr.mlit.go.jp/>

長野県土木部 河川チーム、砂防チーム

〒380-8570

長野県長野市大字長野字幅下692-2

TEL 0262-32-0111(代表) FAX 0262-25-7069

<http://www.pref.nagano.jp>