

平成18年7月20日17:00
国土交通省中部地方整備局
災害対策本部

お知らせ(第31報)

1. 件名

【速報】梅雨前線に伴う天竜川(長野県箕輪町)の 堤防決壊について

2. 概要

梅雨前線に伴う出水により、7月19日10時00分頃、決壊した天竜川右岸204.8kp付近(長野県上伊那郡箕輪町松島北島地先)では、侵食被害の拡大防止に向けた応急対策工(大型土嚢及びブロックの投入、木流し工)を引き続き鋭意施工しています。

当該区間も含め河川堤防の一斉パトロールを17日より実施しており、引き続き本日も点検を実施し新たな被災箇所はありませんでした。なお、昨日発見されている3箇所については、既に対応を完了しています。

また、国土交通省では、地元自治体の要請を受け各地に排水ポンプ車を現地に派遣し対応しています。

3. 被害状況箇所図、緊急復旧進捗状況等

別紙のとおり

4. 問い合わせ先

国土交通省中部地方整備局 TEL 052-953-8155
河川部 河川情報管理官 西川 友幸
河川部 河川管理課 課長 渡邊 守

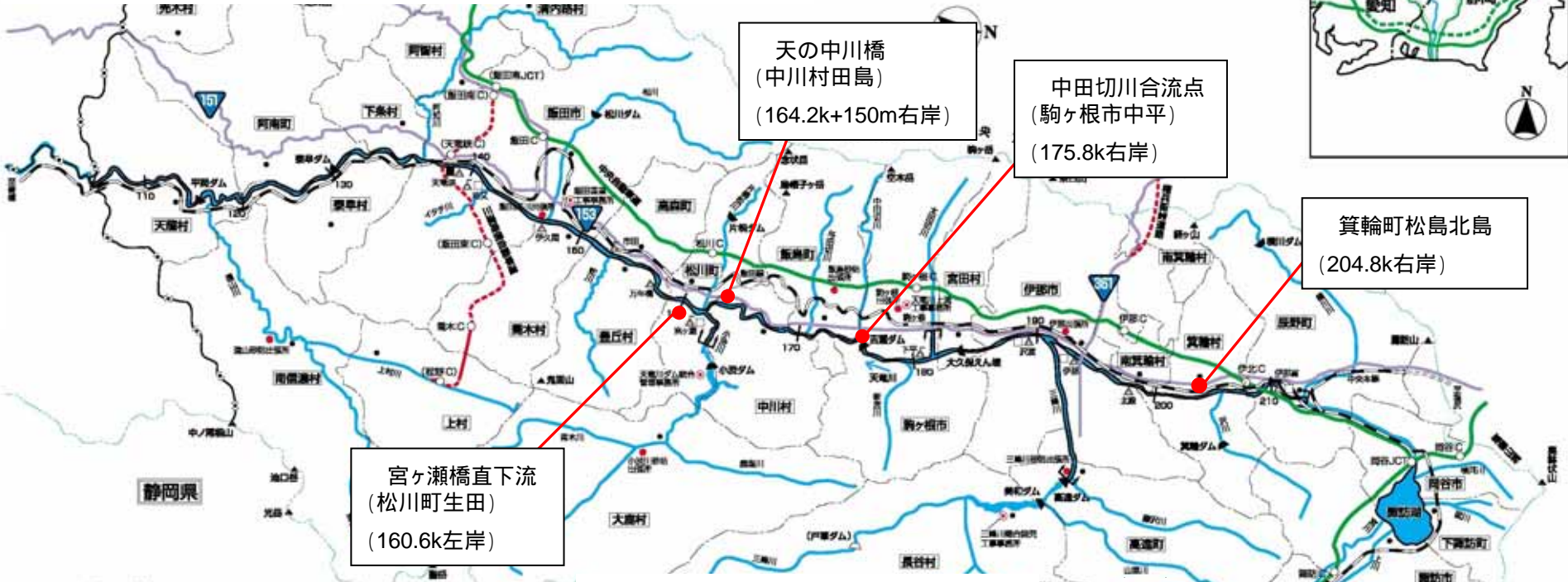
天竜川上流部(大臣管理区間)の被害状況箇所図

平成18年7月20日15時00分現在

天竜川上流河川事務所では、7月17日より実施している出水時の河川巡視により管理区間の河川及び河川管理施設等の状況(浸水状況、堤防・護岸の被害及び河川付近の被害等)を把握するとともに、緊急かつ適切な対応を行うのに必要な情報を収集しています。
20日15時までの河川巡視により、確認された被害状況とその対応状況については次のとおりです。



0 5 10 15km



- 凡例**
- 都道府県界
 - 市町村界
 - 大臣管理区間
 - △ 自記水位観測所
 - △ 水位ロケットレシメーター
 - 流量観測所
 - 役場
 - 基準地点
 - 流域界

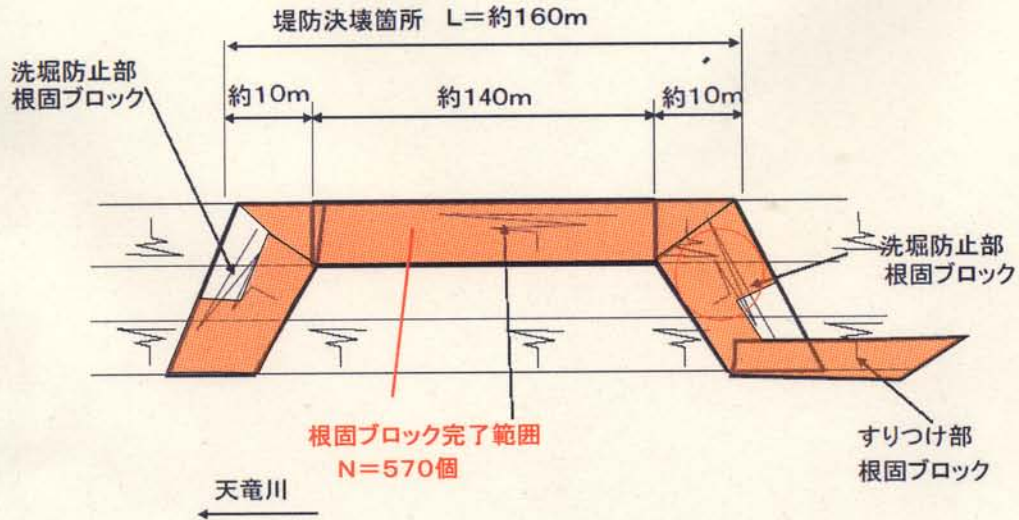
被災等状況一覧(20日15時00分現在)

河川施設被害等の状況

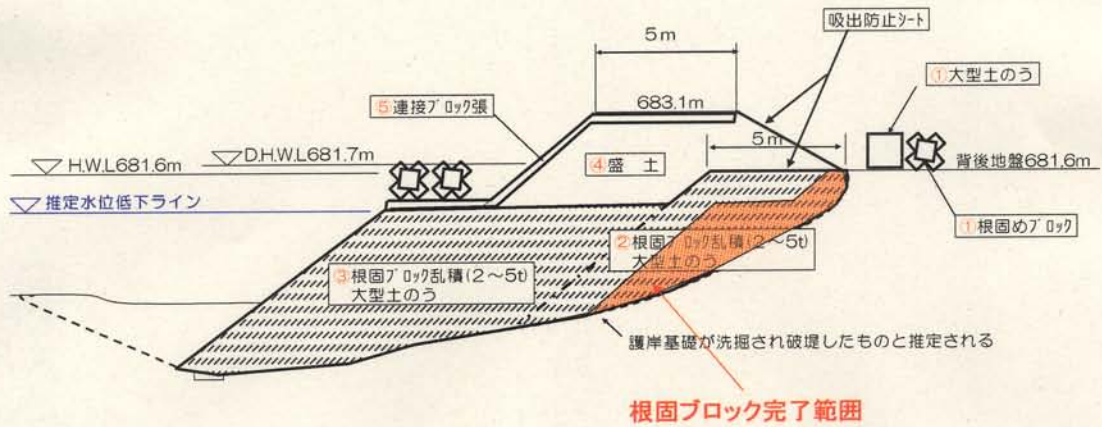
発生地点・地先	被害等の状況	対応状況
右岸175.8k+150m 中田切川合流点	石張護岸の洗掘。	木流し工法にて応急対策を実施し状況監視。
左岸160.6k 宮ヶ瀬橋直下流	橋台裏と下流護岸背面の土砂吸い出し。	応急対策(大型土のう及びガラ投入)を実施済。
右岸164.2k 天の中川橋下流	旧堤防護岸の洗掘。	応急対策(ブロック投入)を実施済。
右岸204.8k 箕輪町松島地先	堤防決壊。住居側への浸水、被害はなし。	応急対策(大型土のう及びブロック投入)工を実施中。

天竜川右岸204.8K付近
(長野県上伊那郡箕輪町松島北島地先)

緊急復旧工事平面図



緊急復旧工事断面図



国土交通省の災害対策車両の派遣状況

① 諏訪湖浸水地区

派遣整備局	災害対策車両	規格	台数	活動状況
中部地方整備局	排水ポンプ車	毎分30立方メートル級	2台	活動中
中部地方整備局	排水ポンプ車	毎分40立方メートル級	1台	活動中
関東地方整備局	排水ポンプ車	毎分13立方メートル級	1台	活動中
関東地方整備局	排水ポンプ車	毎分30立方メートル級	1台	活動中
関東地方整備局	排水ポンプ車	毎分60立方メートル級	1台	待機中

② 箕輪町堤防決壊箇所

派遣整備局	災害対策車両	規格	台数	活動状況
中部地方整備局	照明車	ブーム20m	1台	活動中
中部地方整備局	照明車	ブーム10m	2台	活動中
中部地方整備局	照明車	ブーム10m	2台	移動中

③ 伊那市浸水地区

派遣整備局	災害対策車両	規格	台数	活動状況
中部地方整備局	排水ポンプ車	毎分30立方メートル級	1台	作業終了

④ 喬木村浸水地区

派遣整備局	災害対策車両	規格	台数	活動状況
中部地方整備局	排水ポンプ車	毎分30立方メートル級	1台	作業終了

⑤ 飯田市浸水地区

派遣整備局	災害対策車両	規格	台数	活動状況
中部地方整備局	排水ポンプ車	毎分30立方メートル級	1台	作業終了
中部地方整備局	排水ポンプ車	毎分40立方メートル級	1台	作業終了

⑥ 可児市浸水地区

派遣整備局	災害対策車両	規格	台数	台数
中部地方整備局	排水ポンプ車	毎分30立方メートル級	1台	作業終了



写真：排水ポンプ車活動状況（諏訪市）



図 災害対策車両派遣位置図