

○令和6年2月21日(水)のTEC-FORCE活動



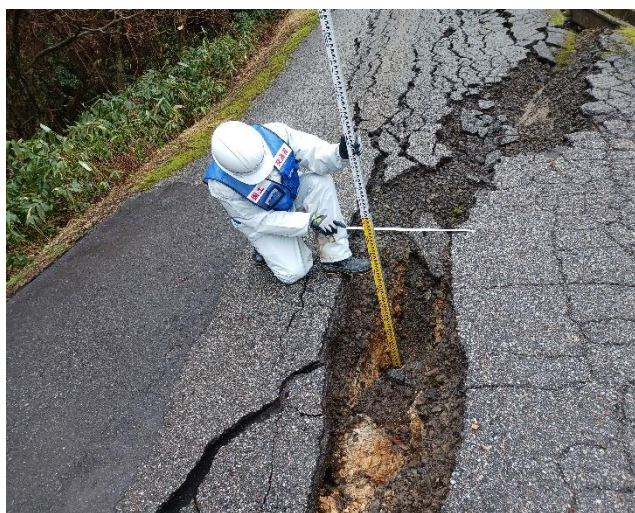
珠洲市内にて現地調査【道路班】



珠洲市内にて現地調査【道路班】



珠洲市内にて現地調査【道路班】



珠洲市内にて現地調査【道路班】



輪島市内にて給水支援【応急対策班】



七尾市内にて打ち合わせ【上下水道支援班】

令和6年能登半島地震 TEC派遣状況 2月21日

○2月21日は、27人のTEC-FORCE隊員で活動。（延べ2008人・日）

応急対策班（給水支援）：石川県

期間：1月3日（水）～
職員：実人数0人（延べ19人・日）
班構成：浜松号
派遣車両：散水車（6300L給水装置付き）1台
浜松号：金沢市内にて補給

上下水道支援班：石川県七尾市

期間：1月8日（月）～ 第8陣派遣
職員：実人数2人（延べ90人・日）
班構成：本局
活動内容：関係自治体と打合せ、引継ぎ

先遣（総括）班：北陸地方整備局

期間：1月1日（月）～ 第9陣派遣
職員：実人数4人（延べ208人・日）
班構成：先遣班（本局）
活動内容：北陸地方整備局にて情報収集

被災状況調査班：道路班 905ヶ所/906ヶ所

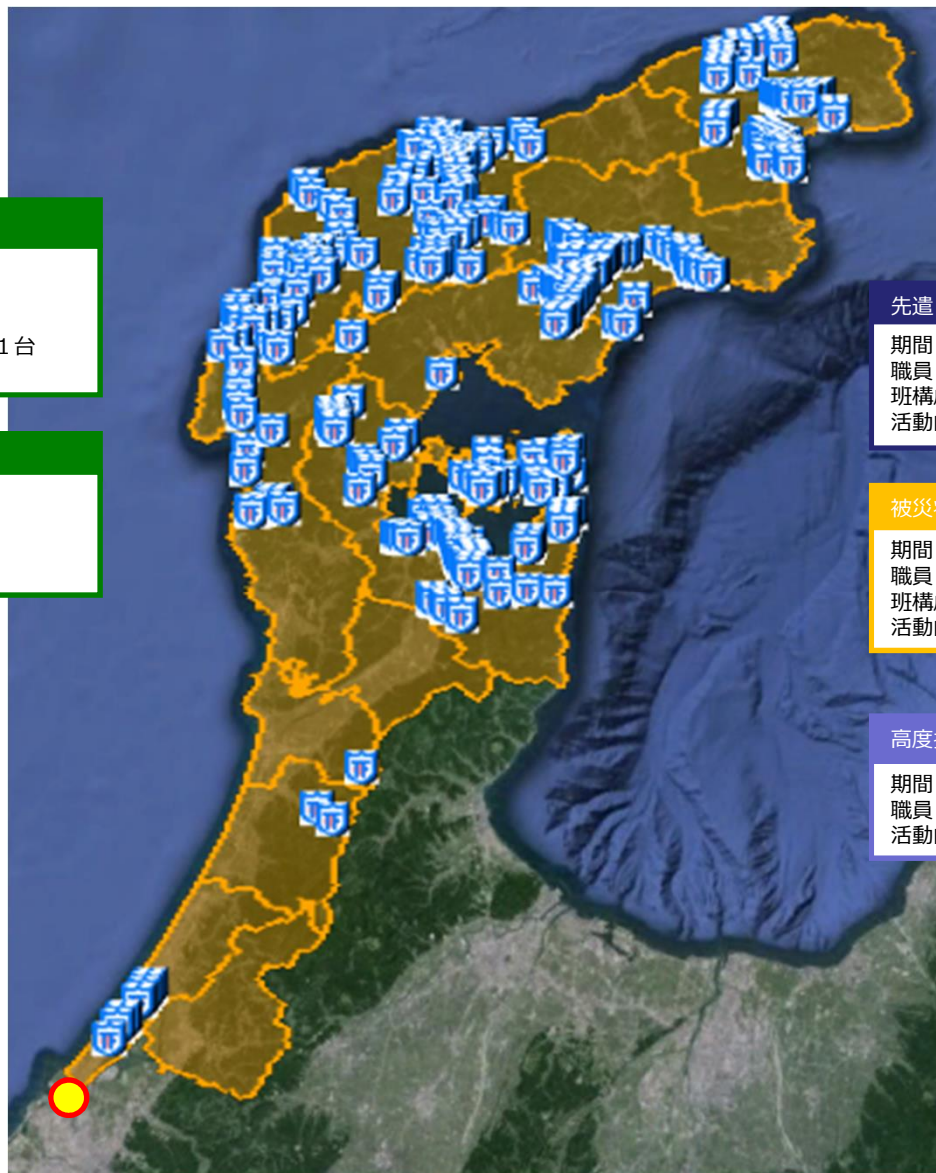
期間：1月2日（火）～ 第9陣派遣、第8陣帰還
職員：実人数20人（延べ988人・日）
班構成：飯田③、岐阜国③、名四⑤、浜松③、多治見②
活動内容：珠洲市内で調査

高度技術指導班：新潟港湾空港技術調査事務所

期間：2月1日（水）～3月29日（金）
職員：実人数1人（延べ14人・日）
活動内容：復旧に向けた調査設計積算



調査済箇所



災害対策本部情報
令和6年2月21日 17時00分現在
国土交通省中部地方整備局

令和6年能登半島地震 災害対策本部情報（第56報）

※本情報は速報値のため、今後数値等を修正する可能性があります。

1. 2月21日のTEC活動報告【総合対策班】 ※_____下線は新規派遣

①TEC活動(職員27名・のべ2012人日、協力会社9名・のべ1880人日)

- 先遣班1班 職員 4名(のべ208人日)、協力会社 1名(のべ62人日)
活動予定：新潟市内(北陸地方整備局)にて内業
- 道路班5班 職員20名(のべ988人日)、協力会社 5名(のべ279人日)
活動予定：珠洲市内にて現地調査
- 応急対策班(給水支援)1班 協力会社 2名(のべ182人日)
活動予定：(浜松号)輪島市内にて給水支援
- 上下水道支援班1班 職員 2名(のべ90人日) 協力会社 1名(のべ52人日)
活動予定：七尾市内・志賀町内にて内業及び現地調査
- 高度技術指導班(港湾班)1班 職員 1名(のべ14人日)
活動予定：新潟港湾空港技術調査事務所にて内業

②本局要員(職員11名・のべ882人日)

本部 6名(のべ510人日), 建政部 1名(のべ48人日), 河川部 1名(のべ65人日),
道路部 1名(のべ50人日), 港湾空港部 2名(のべ112人日), 営繕部 0名(のべ62人日)

2. 2月22日のTEC活動予定【総合対策班】

明日の活動予定(職員27名・のべ2039人日、協力会社9名・のべ1889人日)

- 先遣班1班 職員 4名(のべ212人日)、協力会社 1名(のべ63人日)
活動予定：新潟市内(北陸地方整備局)にて内業予定
- 道路班5班 職員20名(のべ1008人日)、協力会社 5名(のべ284人日)
活動予定：クロスランドおやべにて内業
- 応急対策班(給水支援)1班 協力会社 2名(のべ184人日)
活動予定：(浜松号)金沢市内にて補給を予定
- 上下水道支援班1班 職員 2名(のべ92人日) 協力会社 1名(のべ53人日)
活動予定：七尾市内・志賀町内にて現地調査及び内業予定
- 高度技術指導班(港湾班)1班 職員 1名(のべ15人日)
活動予定：新潟港湾空港技術調査事務所にて内業予定

3. 地震概要（気象庁発表）【総合対策班】

- ①発生日時：令和6年1月1日（月） 16時10分頃
 ②震源及び規模：石川県能登地方（深さ：16キロ）マグニチュード7.6 最大震度7
 最大震度5弱以上の地震の回数は16回発生。

○各地の震度

- ・震度5弱 高山市、飛騨市
- ・震度4 名古屋市、半田市、春日井市、津島市、刈谷市、豊田市、西尾市、知立市、高浜市、日進市、愛西市、清須市、弥富市、みよし市、あま市、東郷町、大治町、蟹江町、飛島村、美浜町、桑名市、木曾岬町、袋井市、下呂市、白川村、中津川市、大垣市、瑞穂市、郡上市、海津市、輪之内町、諏訪市、茅野市、木曾町

4. 防災体制【総合対策班】

【応援対策本部】

他地整支援 注意体制 1月1日 16時10分 発令
 警戒体制 1月1日 23時30分 発令

○1月

1日：14名	2日：25名	3日：19名	4日：15名	5日：17名
6日：10名	7日：14名	8日：16名	9日：19名	10日：19名
11日：16名	12日：19名	13日：9名	14日：18名	15日：22名
16日：20名	17日：16名	18日：16名	19日：13名	20日：7名
21日：6名	22日：16名	23日：22名	24日：10名	25日：10名
26日：15名	27日：13名	28日：6名	29日：11名	30日：14名
31日：11名				

○2月

1日：20名	2日：15名	3日：9名	4日：10名	5日：14名
6日：12名	7日：12名	8日：10名	9日：10名	10日：9名
11日：8名	12日：9名	13日：13名	14日：13名	15日：13名
16日：15名	17日：7名	18日：8名	19日：13名	
20日：11名	21日：11名	(21日17時時点)		

【応援対策支部】

警戒体制：浜松、中部技術
 注意体制：建政部、河川部、道路部、港湾空港部、高山、沼津、名国、名四、三重、天上

5. 地方公共団体等への支援・連携状況【総合対策班、建設機械班】

①TEC-FORCE 派遣人数

○ 1月

1日：4名	2日：40名	3日：48名	4日：51名	5日：54名
6日：58名	7日：52名	8日：56名	9日：59名	10日：55名
11日：55名	12日：54名	13日：52名	14日：52名	15日：51名
16日：51名	17日：48名	18日：50名	19日：50名	20日：50名
21日：50名	22日：46名	23日：46名	24日：43名	25日：11名
26日：18名	27日：43名	28日：43名	29日：43名	30日：40名
31日：40名				

○ 2月

1日：41名	2日：31名	3日：30名	4日：30名	5日：31名
6日：31名	7日：31名	8日：27名	9日：27名	10日：26名
11日：26名	12日：26名	13日：27名	14日：27名	15日：27名
16日：27名	17日：26名	18日：26名	19日：27名	
20日：27名	21日：27名	(21日17時時点)		

②TEC-FORCE 派遣状況 健康状態：全員良好（2/20 宿出発時）

【先遣班】 1班（本局4名） 北陸地整にて活動

第1陣	活動期間	(R6.01.01～R6.01.08)	帰還済
第2陣	活動期間	(R6.01.08～R6.01.14)	帰還済
第3陣	活動期間	(R6.01.14～R6.01.20)	帰還済
第4陣	活動期間	(R6.01.20～R6.01.26)	帰還済
第5陣	活動期間	(R6.01.26～R6.02.01)	帰還済
第6陣	活動期間	(R6.02.01～R6.02.07)	帰還済
第7陣	活動期間	(R6.02.07～R6.02.13)	帰還済
第8陣	活動期間	(R6.02.13～R6.02.19)	帰還済
第9陣	活動期間	(R6.02.19～R6.02.25)	派遣中

【砂防班】 3班

第1陣	活動期間	(R6.01.02～R6.01.09)	帰還済
第2陣	活動期間	(R6.01.09～R6.01.15)	帰還済
第3陣	活動期間	(R6.01.15～R6.01.21)	帰還済
第4陣	活動期間	(R6.01.21～R6.01.24)	帰還済
第5陣	活動期間	(R6.01.27～R6.02.02)	帰還済

【河川班】 1班

第1陣	活動期間	(R6.02.02～R6.02.08)	帰還済
-----	------	---------------------	-----

【道路班】 5班（飯田国4名、岐阜国4名、名四4名、浜松4名、多治見4名）

第1陣	活動期間	(R6.01.02～R6.01.09)	帰還済
第2陣	活動期間	(R6.01.09～R6.01.15)	帰還済

第3陣 活動期間 (R6.01.16～R6.01.21) 帰還済
 第4陣 活動期間 (R6.01.21～R6.01.24) 帰還済
 第5陣 活動期間 (R6.01.27～R6.02.02) 帰還済
 第6陣 活動期間 (R6.02.02～R6.02.08) 帰還済
 第7陣 活動期間 (R6.02.08～R6.02.14) 帰還済
 第8陣 活動期間 (R6.02.14～R6.02.20) 帰還済
 第9陣 活動期間 (R6.02.20～R6.02.26) 派遣中
 R6.02.20 第9陣派遣
 R6.02.20 クロスランドおやべにて内業、引継ぎ
 R6.02.21 珠洲市内にて現地調査

【市町道路支援班】

第1陣 活動期間 (R6.01.06～R6.01.12) 帰還済
 第2陣 活動期間 (R6.01.12～R6.01.18) 帰還済
 第3陣 活動期間 (R6.01.18～R6.01.24) 帰還済
 第4陣 活動期間 (R6.01.24～R6.01.29) 帰還済

【港湾班】

第1陣 活動期間 (R6.01.03～R6.01.06) 帰還済
 第2陣 活動期間 (R6.01.08～R6.01.12) 帰還済

【上下水道支援班 (旧水道支援班)】

第1陣 活動期間 (R6.01.08～R6.01.14) 帰還済
 第2陣 活動期間 (R6.01.14～R6.01.20) 帰還済
 第3陣 活動期間 (R6.01.20～R6.01.26) 帰還済
 第4陣 活動期間 (R6.01.26～R6.02.01) 帰還済
 第5陣 活動期間 (R6.02.01～R6.02.07) 帰還済
 第6陣 活動期間 (R6.02.07～R6.02.13) 帰還済
 第7陣 活動期間 (R6.02.13～R6.02.19) 帰還済
 第8陣 活動期間 (R6.02.19～R6.02.25) 派遣中
 R6.02.19 第8陣派遣
 R6.02.20 七尾市内にて現地調査及び七尾市役所にて内業
 R6.02.21 七尾市内・志賀町内にて現地調査及び七尾市役所にて内業

【高度技術指導班 (港湾班)】 1班 (名古屋港湾技調1名)

第1陣 活動期間 (R6.02.01～) 派遣中
 R6.02.01 新潟港湾空港技術調査事務所に第1陣派遣、打ち合わせを実施
 R6.02.02 新潟港湾空港技術調査事務所にて内業
 R6.02.05～9 新潟港湾空港技術調査事務所にて内業
 R6.02.13～16 新潟港湾空港技術調査事務所にて内業
 R6.02.19～ 新潟港湾空港技術調査事務所にて内業

【建設機械班】

- 第1陣 活動期間 (R6.01.04～R6.01.10) 帰還済
- 第2陣 活動期間 (R6.01.10～R6.01.15) 帰還済
- 第3陣 活動期間 (R6.01.15～R6.01.21) 帰還済
- 第4陣 活動期間 (R6.01.21～R6.01.23) 帰還済

【道路啓開班】

- 第1陣 活動期間 (R6.01.26～R6.02.01) 帰還済

【電源支援班】 (電業協会)

- 第1陣 活動期間 (R6.01.08～R6.01.13) 帰還済

【建築班】

- 第1陣 活動期間 (R6.01.09～R6.01.11) 帰還済
- 第2陣 活動期間 (R6.01.12～R6.01.16) 帰還済

【情報通信班】

- 第1陣 活動期間 (R6.01.18～R6.01.25) 帰還済

③災害対策車両派遣状況

【給水車①】浜松河川国道事務所：1台

- | | | | |
|----------|--------------------------|-----|---------------|
| 第1陣 | 活動期間 (R6.01.03～R6.01.09) | 帰還済 | ※かほく市, 能登町で活動 |
| 第2陣 | 活動期間 (R6.01.08～R6.01.15) | 帰還済 | ※能登町で活動 |
| 第3陣 | 活動期間 (R6.01.14～R6.01.19) | 帰還済 | ※金沢市, 能登町で活動 |
| 第4陣 | 活動期間 (R6.01.31～R6.02.06) | 帰還済 | ※輪島市で活動 |
| 第5陣 | 活動期間 (R6.02.11～R6.02.18) | 帰還済 | ※輪島市で活動 |
| 第6陣 | 活動期間 (R6.02.18～R6.02.24) | 派遣中 | |
| R6.02.18 | 第6陣派遣 | | |
| R6.02.19 | 輪島市内にて給水支援を実施 | | |
| R6.02.20 | 金沢市内にて補給作業を実施 | | |
| R6.02.21 | 輪島市内にて給水支援を実施 | | |

【給水車②】名古屋国道事務所：1台

- | | | | |
|-----|--------------------------|-----|---------|
| 第1陣 | 活動期間 (R6.01.03～R6.01.09) | 帰還済 | ※氷見市で活動 |
| 第2陣 | 活動期間 (R6.01.08～R6.01.15) | 帰還済 | ※氷見市で活動 |
| 第3陣 | 活動期間 (R6.01.14～R6.01.19) | 帰還済 | ※氷見市で活動 |
| 第4陣 | 活動期間 (R6.01.31～R6.02.06) | 帰還済 | ※珠洲市で活動 |
| 第5陣 | 活動期間 (R6.02.06～R6.02.12) | 帰還済 | ※輪島市で活動 |

【照明車①～⑤】中部技術事務所：5台

- | | | | |
|-----|--------------------------|-----|-------------------|
| 第1陣 | 活動期間 (R6.01.04～R6.01.10) | 帰還済 | ※珠洲市, 輪島市, 能登町で活動 |
| 第2陣 | 活動期間 (R6.01.09～R6.01.16) | 帰還済 | ※珠洲市, 輪島市で活動 |
| 第3陣 | 活動期間 (R6.01.15～R6.01.22) | 帰還済 | ※珠洲市, 輪島市で活動 |

- 第4陣 活動期間 (R6.01.21~R6.01.28) 帰還済 ※珠洲市で活動
 第5陣 活動期間 (R6.01.26~R6.01.31) 帰還済 ※珠洲市で活動

【無人化施工バックホウ①】 中部技術事務所：1台

- R6.01.04 北陸技術事務所に向け出発
 R6.01.04 北陸技術事務所に着、待機
 R6.01.05 北陸技術事務所に着し積み降ろし、引き渡し完了
 R6.01.05~ 北陸技術事務所にて待機

【Car-SAT①】 本局：1台

- 第1陣 活動期間 (R6.01.05~R6.01.11) 帰還済

【モバイルトラフィックカウンター①】 高山国道事務所：2箇所

- R6.01.05~29 データ収集
 R6.01.29 作業終了のため、帰還

④ 応急復旧資機材、緊急物資の支援状況 (総合対策班)

- R6.01.02 TEC先遣隊並びにブルーシート及び土嚢袋の支援要請あり
 ブルーシート支援 庄内川：280枚、木曾上：120枚、豊橋：530枚、
 三重：300枚
 土嚢袋支援 庄内川：9400枚、木曾上：350枚、豊橋：1000枚
- R6.01.03 ブルーシート支援 天上：19枚
 (一社)日本建設業連合会中部支部支援 (出発式実施) 支援内訳
 ブルーシート：3795枚、防災シート：92枚、土嚢袋：4040枚、保存水
 (2L×6本)：40箱、災害救助用毛布：35枚、バスタオル：48枚、携帯ト
 イレ：500個、カイロ：300個、懐中電灯：33個、軍手：36枚、乾電池：
 416個
 港湾空港部支援 支援内訳
 ブルーシート20枚、簡易トイレキット800回分、アルファ米等の非常食
 飲料水支援 支援内訳
 本局：(2L×6本)376箱、三重：(2L×6本)290箱
- R6.01.04 給水タンク1,177個を輸送 (庄内川の内閣府輸送に便乗)
 飲料水支援 支援内訳
 木曾上、多治見、高山、岐国、庄内、名国、愛国、名四、木曾下、北勢
 の飲料水34,416本/500mlを金沢河川国道事務所に輸送
 (内閣府輸送飲料水)
- R6.01.05 (一社)日本埋立浚渫協会中部支部支援物 支援内訳
 ブルーシート：284枚、土嚢袋：2,800枚、携帯用トイレ：90個、ガソ
 リン携行缶：21個、発電機：2台等 (伏木富山港湾事務所へ輸送)
 カラーコーン重り支援 (名四国道事務所より各事務所へ集荷後に輸送)
 支援内訳 名四：15個、中部地整：10個、庄内川：75個