

○令和6年2月2日(金)のTEC-FORCE活動



七尾市内の復旧工事確認【水道支援班】



金沢浄水場にて補給【給水支援班】



北陸地整にて内業【先遣班】



クロスランドおやべにて内業【河川班】



クロスランドおやべにて内業【道路班】

# 令和6年能登半島地震 TEC派遣状況 2月2日

○2月2日は、31人のTEC-FORCE隊員で活動。（延べ1485人・日）

## 応急対策班（給水支援）：石川県

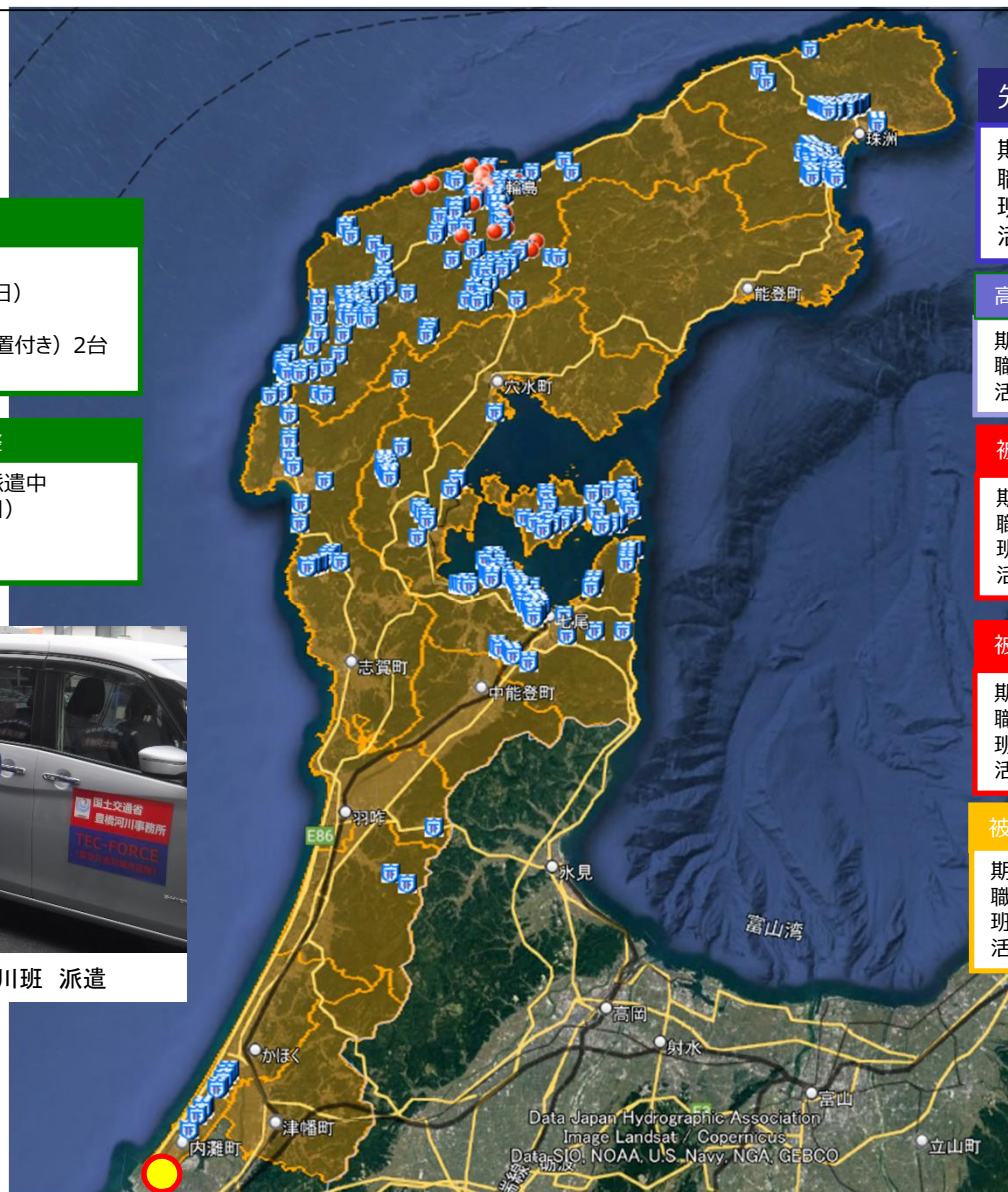
期間：1月3日（水）～  
職員：実人数0人（延べ19人・日）  
班構成：名国・浜松  
派遣車両：散水車（6300L給水装置付き）2台  
名国：待機 浜松：待機

## 応急対策班（水道支援）：北陸地整

期間：1月8日（月）～ 第4陣派遣中  
職員：実人数2人（延べ52人・日）  
班構成：本局  
活動内容：上下水道調査



被災状況調査班：河川班 派遣



## 先遣（総括）班：北陸地方整備局

期間：1月1日（月）～ 第6陣派遣中  
職員：実人数4人（延べ132人・日）  
班構成：先遣班（本局）  
活動内容：情報収集

## 高度技術指導班：新潟港湾空港技術調査事務所

期間：2月1日（水）～3月29日（金）  
職員：実人数1人（延べ2人・日）  
活動内容：復旧に向けた調査設計積算

## 被災状況調査班：砂防班 159ヶ所/159ヶ所

期間：1月2日（火）～ 第5陣帰還  
職員：実人数0人（延べ456人・日）  
班構成：河川部④、浜松①設楽①、三重①  
活動内容：被災状況調査 現地調査 内業

## 被災状況調査班：河川班【新】

期間：2月2日（金）～ 第1陣派遣  
職員：実人数4人（延べ4人・日）  
班構成：豊橋  
活動内容：被災状況調査 現地調査 内業

## 被災状況調査班：道路班 597ヶ所/602ヶ所

期間：1月2日（火）～ 第6陣派遣、第5陣帰還  
職員：実人数20人（延べ608人・日）  
班構成：道路部③、愛国③、名四④、浜松②、高山①  
活動内容：被災状況調査 内業



災 害 対 策 本 部 情 報  
 令和6年2月2日 17時00分現在  
 国土交通省中部地方整備局

## 令和6年能登半島地震 災害対策本部情報（第37報）

※本情報は速報値のため、今後数値等を修正する可能性があります。

### 1. 2月2日のTEC活動報告【総合対策班】 ※\_\_\_\_\_下線は新規派遣

#### ①TEC活動(職員31名・のべ1489人日、協力会社37名・のべ1500人日)

- 先遣班1班 職員4名(のべ132人日)、協力会社1名(のべ40人日)  
 活動報告：新潟市内(北陸地方整備局)にて内業
- 砂防班3班 職員0名(のべ456人日)、協力会社3名(のべ187人日)  
 活動報告：全班帰還
- 河川班1班 職員4名、協力会社1名  
 活動報告：第1陣派遣
- 道路班5班 職員20名(のべ608人日)、協力会社10名(のべ169人日)  
 活動報告：第6陣派遣、引き継ぎ後、第5陣帰還
- 応急対策班(給水支援)2班 協力会社5名(のべ123人日)  
 活動報告：(浜松班)金沢浄水場にて補給  
 (名国班)金沢浄水場にて補給
- 応急対策班(待機支援車)2班 協力会社6名(のべ105人日)  
 活動報告：能登空港にて待機
- 応急対策班(トイレ支援車)3班 協力会社10名(のべ74人日)  
 活動報告：富山市内及び金沢市内にて待機
- 水道支援班1班 職員2名(のべ52人日)協力会社1名(のべ30人日)  
 活動報告：七尾市役所にて内業、七尾市内にて現地調査
- 高度技術指導班(港湾班)1班 職員1名(のべ2人日)  
 活動報告：新潟港湾空港技術調査事務所にて内業

#### ②本局要員(職員15名・のべ676人日)

本部10名(のべ399人日)、建政部1名(のべ29人日)、河川部1名(のべ46人日)、  
 道路部1名(のべ31人日)、港湾空港部2名(のべ75人日)、営繕部0名(のべ62人日)

## 2. 2月3日のTEC活動予定【総合対策班】

**明日の活動予定(職員30名・のべ1519人日、協力会社25名・のべ1525人日)**

- 先遣班 1班 職員 4名 (のべ136人日)、協力会社 1名 (のべ41人日)  
活動予定：新潟市内(北陸地方整備局)にて内業予定
- 河川班 1班 職員 4名 (のべ 8人日)、協力会社 1名 (のべ 2人日)  
活動予定：珠洲市内にて現地調査を実施予定
- 道路班 5班 職員20名 (のべ628人日)、協力会社 5名 (のべ174人日)  
活動予定：能登町内にて現地調査を実施予定
- 応急対策班(給水支援) 2班 協力会社 5名 (のべ128人日)  
活動予定：(浜松班) 輪島市内にて給水支援を実施予定  
(名国班) 珠洲市内にて給水支援を実施予定
- 応急対策班(待機支援車) 2班 協力会社 6名 (のべ111人日)  
活動予定：能登空港にて待機予定
- 応急対策班(トイレ支援車) 3班 協力会社 6名 (のべ80人日)  
活動予定：珠洲市にて河川班の現地調査に同行予定  
能登町にて道路班の現地調査に同行予定
- 水道支援班 1班 職員 2名 (のべ54人日) 協力会社 1名 (のべ31人日)  
活動予定：七尾市役所にて内業予定
- 高度技術指導班(港湾班) 1班 職員 0名 (のべ 2人日)  
活動予定：土・日曜日の活動なし

### 3. 地震概要（気象庁発表）【総合対策班】

①発生日時：令和6年1月1日（月） 16時10分頃

②震源及び規模：石川県能登地方（深さ：16キロ）マグニチュード7.6 最大震度7  
最大震度5弱以上の地震の回数は16回発生。

○各地の震度

・震度5弱 高山市、飛騨市

・震度4 名古屋市、半田市、春日井市、津島市、刈谷市、豊田市、西尾市、知立市、高浜市、日進市、愛西市、清須市、弥富市、みよし市、あま市、東郷町、大治町、蟹江町、飛島村、美浜町、桑名市、木曾岬町、袋井市、下呂市、白川村、中津川市、大垣市、瑞穂市、郡上市、海津市、輪之内町、諏訪市、茅野市、木曾町

### 4. 防災体制【総合対策班】

【応援対策本部】

他地整支援 注意体制 1月1日 16時10分 発令

警戒体制 1月1日 23時30分 発令

○1月

1日：14名 2日：25名 3日：19名 4日：15名 5日：17名

6日：10名 7日：14名 8日：16名 9日：19名 10日：19名

11日：16名 12日：19名 13日：9名 14日：18名 15日：22名

16日：20名 17日：16名 18日：16名 19日：13名 20日：7名

21日：6名 22日：16名 23日：22名 24日：10名 25日：10名

26日：15名 27日：13名 28日：6名 29日：11名 30日：14名

31日：11名

○2月

1日：20名 2日：15名（2日17時時点）

【応援対策支部】

警戒体制：中部技術、浜松

注意体制：建政部、河川部、道路部、港湾空港部、高山、沼津、静川、静国、庄内川、豊橋、名国、愛国、名四、三重、木曾下流、紀勢、天上

### 5. 地方公共団体等への支援・連携状況【総合対策班、建設機械班】

①TEC-FORCE 派遣人数

○1月

1日：4名 2日：40名 3日：48名 4日：51名 5日：54名

6日：58名 7日：52名 8日：56名 9日：59名 10日：55名

11日：55名 12日：54名 13日：52名 14日：52名 15日：51名

16日：51名 17日：48名 18日：50名 19日：50名 20日：50名

21日：50名 22日：46名 23日：46名 24日：43名 25日：11名

26日：18名    27日：43名    28日：43名    29日：43名    30日：40名  
31日：40名

○ 2月

1日：41名    2日：31名（2日17時時点）

②TEC-FORCE 派遣状況 健康状態：全員良好（2/2 宿出発時）

【先遣班】 1班（本局3名） 北陸地整にて活動

第1陣 活動期間（R6.01.01～R6.01.08）帰還済  
第2陣 活動期間（R6.01.08～R6.01.14）帰還済  
第3陣 活動期間（R6.01.14～R6.01.20）帰還済  
第4陣 活動期間（R6.01.20～R6.01.26）帰還済  
第5陣 活動期間（R6.01.26～R6.02.01）帰還済  
第6陣 活動期間（R6.02.01～R6.02.07）派遣中

【砂防班】 3班（河川部4名、浜松・設楽4名、三重4名）

第1陣 活動期間（R6.01.02～R6.01.09）帰還済  
第2陣 活動期間（R6.01.09～R6.01.15）帰還済  
第3陣 活動期間（R6.01.15～R6.01.21）帰還済  
第4陣 活動期間（R6.01.21～R6.01.24）帰還済  
第5陣 活動期間（R6.01.27～R6.02.02）帰還済

※調査済箇所：石川県輪島市内の調査対象箇所173のうち、167箇所

R6.01.27 第5陣（3班：河川部、浜松・設楽、三重）を派遣

R6.01.28 輪島市内の調査対象箇所173のうち、149箇所を調査

R6.01.29 輪島市内の調査対象箇所173のうち、153箇所を調査（1班）  
クロスランドおやべにて内業実施（2班）

R6.01.30 輪島市内の調査対象箇所173のうち、163箇所を調査（2班）  
クロスランドおやべにて内業実施（1班）

R6.01.31 輪島市内の調査対象箇所173のうち、167箇所を調査（2班）  
クロスランドおやべにて内業実施（1班）

R6.02.01 クロスランドおやべにて内業実施及び輪島市役所にて手交式

R6.02.02 帰還済

【河川班】 1班（豊橋4名）

第1陣 活動期間（R6.02.02～R6.02.08）派遣中

R6.02.02 出発（豊橋）

【道路班】 5班（道路部4名、愛国4名、名四4名、浜松4名、高山4名）

第1陣 活動期間（R6.01.02～R6.01.09）帰還済  
第2陣 活動期間（R6.01.09～R6.01.15）帰還済  
第3陣 活動期間（R6.01.16～R6.01.21）帰還済  
第4陣 活動期間（R6.01.21～R6.01.24）帰還済  
第5陣 活動期間（R6.01.27～R6.02.02）帰還済  
第6班 活動期間（R6.02.02～R6.02.08）派遣中

※調査箇所：石川県志賀町・羽咋市・宝達志水町・七尾市・かほく市内の調査対象箇所62（完了）。石川県七尾市の調査対象箇所213（完了）。珠洲市内の調査対象路線10のうち9路線（578箇所のうち577箇所）（調査中）。

R6.02.02 第6陣（5班）を派遣し、引き継ぎ後、第5陣（5班）は帰還

【市町道路支援班】

第1陣 活動期間（R6.01.06～R6.01.12）帰還済

第2陣 活動期間（R6.01.12～R6.01.18）帰還済

第3陣 活動期間（R6.01.18～R6.01.24）帰還済

第4陣 活動期間（R6.01.24～R6.01.29）帰還済

【港湾班】

第1陣 活動期間（R6.01.03～R6.01.06）帰還済

第2陣 活動期間（R6.01.08～R6.01.12）帰還済

【高度技術指導班（港湾班）】 1班（名古屋港湾技調1名）

第1陣 活動期間（R6.02.01～）派遣中

R6.02.01 新潟港湾空港技術調査事務所に派遣、打ち合わせを実施

R6.02.02 新潟港湾空港技術調査事務所にて内業実施

【建設機械班】

第1陣 活動期間（R6.01.04～R6.01.10）帰還済

第2陣 活動期間（R6.01.10～R6.01.15）帰還済

第3陣 活動期間（R6.01.15～R6.01.21）帰還済

第4陣 活動期間（R6.01.21～R6.01.23）帰還済

【道路啓開班】

第1陣 活動期間（R6.01.26～R6.02.02）帰還済

【電源支援班】（電業協会）

第1陣 活動期間（R6.01.08～R6.01.13）帰還済

【建築班】

第1陣 活動期間（R6.01.09～R6.01.11）帰還済

第2陣 活動期間（R6.01.12～R6.01.16）帰還済

【情報通信班】

第1陣 活動期間（R6.01.18～R6.01.25）帰還済

③災害対策車両派遣状況

【給水車①】浜松河川国道事務所：1台

第1陣 活動期間（R6.01.03～R6.01.09）帰還済 ※かほく市、能登町で活動

第2陣 活動期間（R6.01.08～R6.01.15）帰還済 ※能登町で活動

- 第3陣 活動期間 (R6.01.14~R6.01.19) 帰還済 ※金沢市、能登町で活動  
 第4陣 活動期間 (R6.01.31~R6.02.06) 派遣中  
 R6.01.31 第4陣派遣  
 R6.02.01 富山防災センターにて待機  
 R6.02.02 金沢浄水場にて補給

## 【給水車②】名古屋国道事務所：1台

- 第1陣 活動期間 (R6.01.03~R6.01.09) 帰還済 ※氷見市で活動  
 第2陣 活動期間 (R6.01.08~R6.01.15) 帰還済 ※氷見市で活動  
 第3陣 活動期間 (R6.01.14~R6.01.19) 帰還済 ※氷見市で活動  
 第4陣 活動期間 (R6.01.31~R6.02.06) 派遣中  
 R6.01.31 第4陣派遣  
 R6.02.01 珠洲市内にて給水作業実施  
 R6.02.02 金沢浄水場にて補給

## 【照明車①~⑤】中部技術事務所：5台

- 第1陣 活動期間 (R6.01.04~R6.01.10) 帰還済 ※珠洲市、輪島市、能登町で活動  
 第2陣 活動期間 (R6.01.09~R6.01.16) 帰還済 ※珠洲市、輪島市で活動  
 第3陣 活動期間 (R6.01.15~R6.01.22) 帰還済 ※珠洲市、輪島市で活動  
 第4陣 活動期間 (R6.01.21~R6.01.28) 帰還済 ※珠洲市で活動  
 第5陣 活動期間 (R6.01.26~R6.01.31) 帰還済 ※珠洲市で活動

## 【無人化施工バックホウ①】中部技術事務所：1台

- R6.01.04 北陸技術事務所に向け出発  
 R6.01.04 北陸技術事務所に着、待機  
 R6.01.05 北陸技術事務所に着し積み降ろし、引き渡し完了  
 中部技術事務所へ帰還

## 【Car-SAT①】本局：1台

- 第1陣 活動期間 (R6.01.05~R6.01.11) 帰還済

## 【モバイルトラフィックカウンター①】高山国道事務所：2箇所

- R6.01.05~29 データ収集  
 R6.01.29 作業終了のため、帰還

## ④応急復旧資機材、緊急物資の支援状況（総合対策班）

- R6.01.02 TEC先遣隊並びにブルーシート及び土嚢袋の支援要請あり  
 ブルーシート支援 庄内川：280枚、木曾上：120枚、豊橋：530枚、  
 三重：300枚  
 土嚢袋支援 庄内川：9400枚、木曾上：350枚、豊橋：1000枚  
 R6.01.03 ブルーシート支援 天上：19枚  
 （一社）日本建設業連合会中部支部支援（出発式実施） 支援内訳  
 ブルーシート：3795枚、防災シート：92枚、土嚢袋：4040枚、保存水



(2L×6本)：40箱、災害救助用毛布：35枚、バスタオル：48枚、携帯トイレ：500個、カイロ：300個、懐中電灯：33個、軍手：36枚、乾電池：416個

港湾空港部支援 支援内訳

ブルーシート20枚、簡易トイレキット800回分、アルファ米等の非常食  
飲料水支援 支援内訳

本局：(2L×6本) 376箱、三重：(2L×6本) 290箱

R6.01.04 給水タンク1,177個を輸送（庄内川の内閣府輸送に便乗）

飲料水支援 支援内訳

木曾上、多治見、高山、岐国、庄内、名国、愛国、名四、木曾下、北勢  
の飲料水34,416本/500mlを金沢河川国道事務所に輸送

（内閣府輸送飲料水）

R6.01.05 （一社）日本埋立浚渫協会中部支部支援物 支援内訳

ブルーシート：284枚、土嚢袋：2,800枚、携帯用トイレ：90個、ガソ  
リン携行缶：21個、発電機：2台等（伏木富山港湾事務所へ輸送）

カラーコーン重り支援（名四国道事務所より各事務所へ集荷後に輸送）

支援内訳 名四：15個、中部地整：10個、庄内川：75個