

○令和6年1月20日(土)のTEC-FORCE活動



輪島市内被災状況調査【砂防班】



輪島市内被災状況調査【砂防班】



調査結果のとりまとめ【道路班】



調査箇所打ち合わせ【市町道調査班】



第3陣との引き継ぎ後資料確認【先遣班】



輪島市内におけるトイレ支援【トイレ支援車班】



名古屋市との打合せ【水道支援班】



北陸地整にて情通支援【情報通信班】



輪島市内における照明支援【照明支援班】

令和6年能登半島地震 TEC派遣状況 1月20日

○1月20日は、50人のTEC-FORCE隊員で活動。(延べ990人・日)

応急対策班(機械班) : 北陸地整

期間: 1月4日(木) ~ 第3陣
職員: 実人数3人 (延べ46人・日) 班構成:
施工企画課 派遣機械: 照明車5台
(珠洲市で稼働)

応急対策班: 石川県 七尾市

期間: 1月5日(金) ~ 1月6日(土)
班構成: 高山 派遣機械: モバイルトラカ

応急対策班(水道支援) : 北陸地整

期間: 1月8日(月) ~ 第3陣 派遣中
職員: 実人数2人 (延べ26人・日)
班構成: 本局
活動内容: 上下水道調査

市町道路とりまとめ連絡班

期間: 1月6日(土) ~ 第3陣 派遣中
職員: 実人数3人(延べ45人・日)
班構成: 道路班 活動内容: 市町が管理する道路
(生活道路)の被害状況を把握 内業

先遣(総括)班: 北陸地方整備局

期間: 1月1日(月) ~ 第4陣派遣中
職員: 実人数4人 (延べ80人・日)
班構成: 先遣班(本局)
活動内容: 情報収集

情報通信班(北陸情通支援)

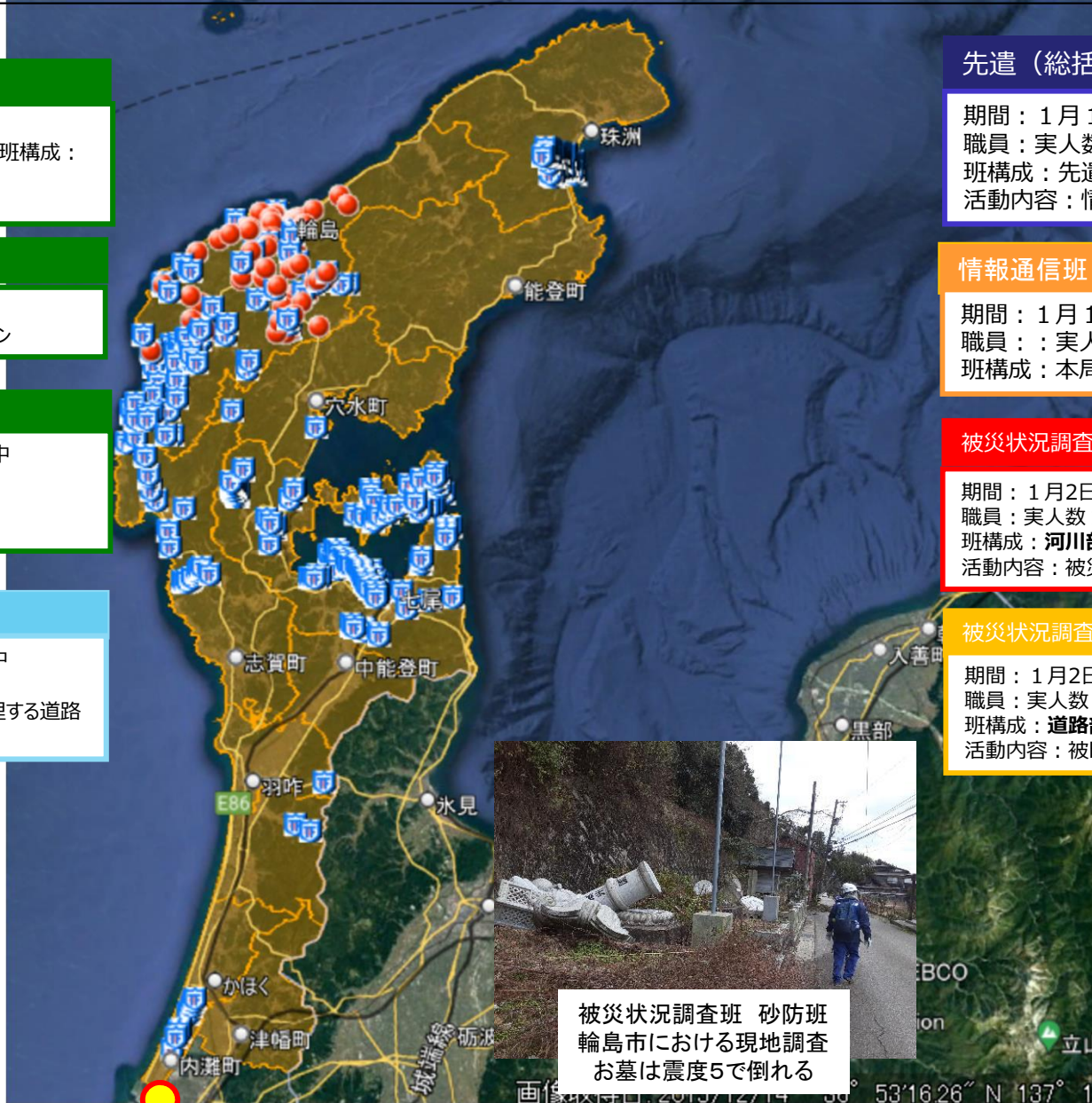
期間: 1月18日(木) ~ 派遣中
職員: 実人数2人 (延べ6人・日)
班構成: 本局

被災状況調査班: 砂防班 129ヶ所/175ヶ所

期間: 1月2日(火) ~ 第3陣派遣中
職員: 実人数16人 (延べ322人・日)
班構成: 河川部③・天上三峰総・富士沼津・新丸
活動内容: 被災状況調査 午前現場 午後内業

被災状況調査班: 道路班 384ヶ所/386ヶ所

期間: 1月2日(火) ~ 第3陣派遣中
職員: 実人数20人 (延べ380人・日)
班構成: 道路部②・愛国②名四②三重②北勢②
活動内容: 被災状況調査 本日内業 珠洲市追加予定



災害対策本部情報
令和6年1月20日 17時00分現在
国土交通省中部地方整備局

令和6年能登半島地震 災害対策本部情報(第24報)

※本情報は、速報値のため、今後数値等を修正する可能性があります。

1. 1月20日のTEC活動報告【総合対策班】 ※____下線は新規派遣

①TEC活動(職員50名・のべ994人日、協力業者49名・のべ1065人日)

- 先遣班1班 職員 4名(のべ80人日)、協力業者 2名(のべ25人日)
活動報告：新潟市内(北陸地方整備局)にて内業
※第4陣を派遣し、第3陣が帰還予定
- 砂防班4班 職員16名(のべ332人日) 協力業者 7名(のべ150人日)
活動報告：輪島市にて現地調査を実施
- 道路班5班 職員20名(のべ380人日)、協力業者 7名(のべ107人日)
活動報告：石川県青少年総合研修センターにて内業
- 市町道路支援班1班 職員 3名(のべ45人日)、協力業者 0名(のべ9人日)
活動報告：石川県青少年総合研修センターにて内業
- 建設機械班1班 職員 3名(のべ46名) 協力業者 1名(のべ19人日)
活動報告：災害対策用機械のオペレーションを実施
- 応急対策班(給水支援)2班 職員 0名(のべ19人日) 協力業者 0名(のべ110人日)
活動報告：(浜松班)北陸地整に引き継ぎ帰還済(1/19)
(名国班)北陸地整に引き継ぎ帰還済(1/19)
- 応急対策班(照明支援)6班 協力業者18名(のべ360人日)
活動報告：珠洲市内にて1台稼働予定、残り4台は能登空港等で待機予定
- 応急対策班(待機支援車)2班 協力業者 4名(のべ59人日)
活動報告：能登空港にて待機
- 応急対策班(トイレ支援車)3班 協力業者 6名(のべ12人日)
活動報告：砂防班に帯同し輪島市内にてトイレ支援を実施
- 水道支援班1班 職員 2名(のべ26人日) 協力業者 2名(のべ15人日)
活動報告：第3陣への引き継ぎ実施
※第3陣を派遣し、第2陣が帰還予定
- 情報通信班(北陸情通支援)1班 職員 2名(のべ6名)
活動報告：新潟市内(北陸地方整備局)にて内業
- モバイルトラカン班 1班 協力業者 2名(のべ34人日)
活動報告：データ回収を実施

②本局要員(職員12名・のべ494人日)

本部 7名(のべ311人日)、建政部 1名(のべ17人日)、河川部 1名(のべ34人日)、
道路部 1名(のべ19人日)、港湾空港部 2名(のべ51人日)、営繕部 0名(のべ62人日)

2. 1月21日のTEC活動予定【総合対策班】

明日の活動予定(職員50名・のべ1044人日、協力業者64名・のべ1129人日)

- 先遣班 1班 職員 4名 (のべ 84人日)、協力業者 1名 (のべ26人日)
活動予定：新潟市内(北陸地方整備局)にて内業予定
- 砂防班 4班 職員16名 (のべ348人日) 協力業者 9名 (のべ159人日)
活動予定：第4陣への引き継ぎ実施予定
富士・沼津班は内業予定(クロスランドおやべに引越)。
※第4陣(2班)を派遣し、**第3陣(3班)が帰還予定**
- 道路班 5班 職員20名 (のべ400人日)、協力業者 10名 (のべ117人日)
活動予定：第4陣への引き継ぎ実施予定
※第4陣(5班)を派遣し、**第3陣(5班)が帰還予定**
- 市町道路支援班 1班 職員 3名 (のべ48人日)、協力業者 0名 (のべ9人日)
活動予定：石川県青少年総合研修センターにて内業予定
- 建設機械班 1班 職員 3名 (のべ49名) 協力業者 2名 (のべ21人日)
活動報告：災害対策用機械のオペレーションを実施予定
- 応急対策班(照明支援) 6班 協力業者27名 (のべ387人日)
活動予定：珠洲市内にて1台稼働予定、残り4台は能登空港等で待機予定
- 応急対策班(待機支援車) 2班 協力業者 6名 (のべ65人日)
活動予定：能登空港にて待機予定
- 応急対策班(トイレ支援車) 3班 協力業者 6名 (のべ18人日)
活動予定：現地調査がないため待機予定
- 水道支援班 1班 職員 2名 (のべ28人日) 協力業者 1名 (のべ16人日)
活動予定：関係機関と打ち合わせ予定
- 情報通信班(北陸情通支援) 1班 職員 2名 (のべ 8名)
活動予定：新潟市内(北陸地方整備局)にて内業予定
- モバイルトラカン班 1班 協力業者 2名 (のべ36人日)
活動予定：データ回収を実施予定

3. 地震概要(気象庁発表)【総合対策班】

①発生日時: 令和6年1月1日(月) 16時10分頃

②震源及び規模: 石川県能登地方(深さ:16キロ) マグニチュード7.6 最大震度7
最大震度5弱以上の地震の回数は16回発生。

○各地の震度

・震度5弱 高山市、飛騨市

・震度4 名古屋市、半田市、春日井市、津島市、刈谷市、豊田市、西尾市、知立市、高浜市、日進市、愛西市、清須市、弥富市、みよし市、あま市、東郷町、大治町、蟹江町、飛鳥村、美浜町、桑名市、木曾岬町、袋井市、下呂市、白川村、中津川市、大垣市、瑞穂市、郡上市、海津市、輪之内町、諏訪市、茅野市、木曾町

4. 防災体制【総合対策班】

【応援対策本部】

他地整支援 注意体制 1月1日 16時10分 発令

警戒体制 1月1日 23時30分 発令

1日: 14名	2日: 25名	3日: 19名	4日: 15名	5日: 17名
6日: 10名	7日: 14名	8日: 16名	9日: 19名	10日: 19名
11日: 16名	12日: 19名	13日: 9名	14日: 18名	15日: 22名
16日: 20名	17日: 16名	18日: 16名	19日: 13名	
20日: 7名 (20日17時時点)				

【応援対策支部】

警戒体制: 浜松河川国道、中部技術

注意体制: 建政部、河川部、道路部、港湾空港部、新丸山ダム、高山、沼津、富士、豊橋、名国、愛国、名四、三重、木曾下流、北勢、天上、静岡

5. 地方公共団体等への支援・連携状況【総合対策班、建設機械班】

①TEC—FORCE 派遣人数

1日: 4名	2日: 40名	3日: 48名	4日: 51名	5日: 54名
6日: 58名	7日: 52名	8日: 56名	9日: 59名	10日: 55名
11日: 55名	12日: 54名	13日: 52名	14日: 52名	15日: 51名
16日: 51名	17日: 48名	18日: 50名	19日: 50名	
20日: 50名 (20日17時時点)				

② TEC—FORCE 派遣状況 健康状態: 全員良好(1/19 宿出発時)

【先遣班】: 1班(本局4名) 北陸地整にて活動

第1陣 活動期間(R6.01.01~R6.01.08)帰還済

第2陣 活動期間(R6.01.08~R6.01.14)帰還済

第3陣 活動期間(R6.01.14~R6.01.20)帰還予定

第4陣 活動機関(R6.01.20~R6.01.26)

【砂防班】:4班(河川部4名、天上・三峰川4名、新丸4名、富士・沼津4名)

- R6.01.02 出発(河川部、天上、富士、沼津)
- R6.01.03 出発(多治見)
- R6.01.03 石川県庁・金沢河川国道にて翌日以降の調査箇所について打合せ
- R6.01.04 石川県輪島市内の調査対象箇所173のうち、7箇所を調査
- R6.01.05 金沢河川国道事務所内にて内業実施
出発(越美)
※多治見班1名発熱(39.2℃)により病院受診予定、全員ホテル待機
多治見班に代わり、越美班を1/5に派遣、交代
- R6.01.06 石川県輪島市内の調査対象箇所173のうち、45箇所を調査
帰還(多治見)
- R6.01.07 石川県輪島市内の調査対象箇所173のうち、53箇所を調査
- R6.01.08 石川県輪島市内の調査対象箇所121のうち、69箇所を調査
- R6.01.09 第2陣(3班)を派遣し、引き継ぎ後、第1陣(3班)は帰還
輪島市内を調査(1班)
- R6.01.10 金沢市内にて内業
- R6.01.11 輪島市内で現地調査(2班)、内業(2班)77箇所/121箇所完了
- R6.01.12 輪島市内の調査対象箇所121のうち、80箇所を調査
- R6.01.13 石川青少年総合研修センター(3班)及び石川県庁(1班)にて内業
- R6.01.14 輪島市内の調査対象箇所121のうち、90箇所を調査(3班)。
石川県庁にて内業(1班)
- R6.01.15 石川青少年総合研修センターにて内業(1班)
第3陣(3班:河川部、天上・三峰総、新丸)が出発し、引継実施
- R6.01.16 輪島市内の調査対象箇所122のうち、99箇所を調査
※庄内班、現場移動中に車両物損事故
- R6.01.17 輪島市内の調査対象箇所195のうち、102箇所を調査(1班)
石川青少年総合研修センターにて内業(2班)
第4陣(1班:富士・沼津)が出発し、引継実施
- R6.01.18 石川青少年総合研修センターにて内業
- R6.01.19 輪島市内の調査対象箇所195のうち、122箇所を調査
- R6.01.20 輪島市内の調査対象箇所175のうち、129箇所を調査

【道路班】:5班(道路部4名、愛国4名、名四4名、三重4名、北勢4名)

- R6.01.02 出発(道路部、愛国、名四、三重、北勢)
- R6.01.03 石川県庁・中能登土木総合事務所にて翌日以降の調査箇所の打合せ
- R6.01.04 石川県志賀町・羽咋市・宝達志水町・七尾市・かほく市内の調査対象箇所
39のうち、31箇所を調査
- R6.01.05 石川県志賀町・羽咋市・宝達志水町・七尾市・かほく市内の調査対象箇所
62のうち、61箇所を調査
- R6.01.06 道路部、愛国、名四班 中能登総合土木事務所にて打合せ

- 三重、北勢班 石川県七尾市(能登島)の調査対象箇所
62のうち、62箇所を調査
追加調査箇所について北陸地整・七尾市と打合せ
- R6.01.07 石川県七尾市の調査対象箇所 82のうち、74箇所を調査
※愛国班1名発熱(1/6 37.3℃)のため、1/7AMに病院受診(インフル
エンザ、コロナともに陰性。)。他の班員はホテルにて内業実施。
- R6.01.08 石川県七尾市の調査対象箇所60のうち、51箇所を調査
- R6.01.09 第2陣(5班)を派遣し、引き継ぎ後、第1陣(5班)は帰還
- R6.01.10 七尾市・金沢市内で内業
- R6.01.11 七尾市内で現地調査 進捗 144箇所/151箇所完了
- R6.01.12 七尾市内で現地調査 進捗 213箇所/213箇所完了
- R6.01.13~14 石川青少年総合研修センターにて内業実施
- R6.01.15 七尾市役所にて手交式を実施
第3陣(4班:道路部、愛国、名四、三重、北勢)が発出し引継実施
- R6.01.16 珠洲市内の調査対象路線10のうち5路線を調査
- R6.01.17 珠洲市内の調査対象路線10のうち7路線を調査
- R6.01.18 石川青少年総合研修センターにて内業
- R6.01.19 珠洲市内の調査対象路線10のうち8路線(111箇所のうち109箇所)を調査
- R6.01.20 石川青少年総合研修センターにて内業実施

【市町道路支援班】:1班(道路部3名)

- R6.01.06 出発
金沢河川国道事務所にて市町村道の被害状況確認(R6.01.06~R6.01.07)
- R6.01.08 金沢河川国道事務所にて支源地整(近畿・関東)と現地調査打合せ
- R6.01.09 金沢河川国道事務所にて、本省と打ち合わせ後、内業実施
- R6.01.10~20 石川県青少年総合研修センターにて内業実施

【港湾班】:1班(港湾空港部2名)

- 第1陣 活動期間(R6.01.03~R6.01.06)帰還済
- 第2陣 活動期間(R6.01.08~R6.01.12)
- R6.01.08 金沢港湾・空港整備事務所に到着後、打合せ
- R6.01.09 港空研と合流し、七尾港(三室、鹿渡島地区)の被害状況調査
- R6.01.10 国土交通省港湾局職員と合流し、宇出津港の被害状況調査を実施
- R6.01.11 滝港の被害状況調査、関東地整との引継を実施
- R6.01.12 帰還済

【電源支援班】:6班(電業協会15名)

- R6.01.08 金沢市に移動
- R6.01.09 輪島市内の浦上公民館、劔地原子力防護施設、穴水町役場にて電源供給
を実施
派遣者15名の内、8名帰還
- R6.01.10 輪島市港公民館、浦上公民館、劔地原子力防護施設にて電源供給を実施
派遣者7名の内、4名帰還

- R6.01.11 輪島市港公民館、浦上公民館、劔地原子力防護施設にて電源供給を実施
派遣者 3 名
- R6.01.12 輪島市浦上公民館にて電源供給を実施 派遣者 3 名
- R6.01.13 関東地整と引き継ぎ実施 派遣者3名、全員帰還済

【建築班】: 1 班(営繕部 2 名、建政部 1 名)

- R6.01.09 金沢市に移動
- R6.01.10 珠洲市内で危険度判定 7 箇所実施
- R6.01.11 班員の負傷のため、調査を中止 3 名帰還
- R6.01.12 第 2 陣(営繕部 1 名、建政部 1 名)が金沢市に移動
- R6.01.13 珠洲市内で危険度判定 9 箇所実施
- R6.01.14 能登町内で危険度判定 27 箇所実施
- R6.01.15 能登町内で危険度判定 18 箇所実施 61 箇所/61 箇所完了
- R6.01.16 引継ぎ実施後、帰還済

【情報通信班】: 1 班(情報通信課2名)

- R6.01.18 出発
- R6.01.19～20 北陸地整にて活動

③ 災害対策車両派遣状況(建設機械班)

給水車①(浜松河川国道事務所): 1 台

- R6.01.03 出発、金沢河川国道事務所にて待機
- R6.01.04 かほく市役所にて給水支援
- R6.01.05 能登町へ給水支援のため移動
- R6.01.06 能登町役場にて給水支援
- R6.01.07 翌日の給水支援準備、能登町に向けて24時出発予定
- R6.01.08 能登町内にて給水支援、第2陣と引き継ぎ
- R6.01.09 金沢城北水質管理センターにて補給
- R6.01.10 能登町内で給水支援実施
- R6.01.11 金沢市内にて待機
- R6.01.12～13 能登町内で給水支援実施
- R6.01.14 能登町内で給水支援実施、第3陣と引き継ぎ
- R6.01.15 金沢市内にて給水支援実施
- R6.01.16 金沢市及び能登町内にて給水支援実施
- R6.01.17～18 富山防災センターにて待機
- R6.01.19 北陸地整に引き継ぎ帰還済(車両は富山防災センターにて待機)

給水車②(名古屋国道事務所): 1 台

- R6.01.03 出発、金沢河川国道事務所にて待機
- R6.01.04～05 富山県氷見市内の氷見ふれあいスポーツセンターにて給水支援
- R6.01.06～07 富山県氷見市 道の駅ひみ番屋街周辺にて給水支援
- R6.01.08 富山県氷見市内の比美乃江公園にて給水支援、第2陣と引き継ぎ
- R6.01.09～13 富山県氷見市内の比美乃江公園にて給水支援実施

- R6.01.14 富山県氷見市内の比美乃江公園にて給水支援実施、第3陣と引き継ぎ
- R6.01.15 氷見市比美乃江公園にて給水作業実施
- R6.01.16 氷見市比美乃江公園にて給水作業実施
- R6.01.17 氷見市比美乃江公園にて給水作業実施
- R6.01.18 富山防災センターにて待機
- R6.01.19 北陸地整に引き継ぎ帰還済(車両は富山防災センターにて待機)

照明車①～⑤(中部技術事務所):5台

- R6.01.04 出発、金沢河川国道事務所に到着、珠洲市へ1台派遣
- R6.01.05 珠洲市で道路啓開補助のため、照明支援(1台)
- R6.01.05 能登町で道路啓開補助のため、照明支援(2台)
- R6.01.06 珠洲市(1台)、能登町(2台)で道路警戒補助のため、照明支援
- R6.01.07 珠洲市(1台)、輪島市(1台)で道路警戒補助のため、照明支援
- R6.01.08 輪島市(1台)で道路警戒補助のため、照明支援
- R6.01.09 輪島市、珠洲市、能登町にて各1台が稼働(2台は待機)
- R6.01.10～11 輪島市、珠洲市にて各1台稼働中(能登町の1台は待機)
- R6.01.12 輪島市、珠洲市にて稼働
- R6.01.13 輪島市(2台)、珠洲市(1台)にて稼働
2台は富山防災センター待機中
- R6.01.14 輪島市(2台)、珠洲市(1台)にて稼働
2台は富山防災センター待機中
- R6.01.15 珠洲市にて1台稼働
能登空港、珠洲市役所、富山防災センターで4台待機
第2陣(新丸、企画部、建政部 3名)帰還済
- R6.01.16 輪島市内にて1台稼働、残り4台は、能登空港等で待機
- R6.01.17 珠洲市内にて1台稼働、残り4台は、能登空港等で待機
- R6.01.18 珠洲市内にて2台稼働予定、残り3台は、能登空港等で待機
- R6.01.19 珠洲市内にて2台稼働予定、残り3台は、能登空港等で待機
- R6.01.20 珠洲市内にて1台稼働予定、残り4台は、能登空港等で待機

無人化施工バックハウ①(中部技術事務所):1台

- R6.01.04 北陸技術事務所に向け出発
- R6.01.04 北陸技術事務所に到着、待機
- R6.01.05 北陸技術事務所到着 積み降ろし、引き渡し完了 中部技術事務所へ帰還

Car-SAT①(本局):1台

- R6.01.05 金沢河川国道事務所に向け出発
- R6.01.05 羽咋市→氷見市→金沢市の国道ルートの映像配信実施
- R6.01.06 穴水町役場→能登町周辺→金沢市の国道ルートの映像配信実施
- R6.01.07 国道249号土砂崩落現場にて映像配信実施
- R6.01.08 今後の調査箇所について打ち合わせ
- R6.01.09 県道6号の工事配信後、輪島市内の映像配信実施
- R6.01.10 県道38号の工事配信実施

R6.01.11 作業終了のため、帰還

モバイルトラフィックカウンター①(高山):2箇所

R6.01.05 七尾市へ向け出発

大津交差点、なかしまロマン峠に計器設置完了

R6.01.06 現地確認完了 高山国道事務所へ帰還

R6.01.05~20 協力業者にて情報収集作業を実施

④応急復旧資機材、緊急物資の支援状況(総対班)

・1/2 TEC先遣隊並びにブルーシート及び土嚢袋の支援要請あり

ブルーシート支援 庄内川:280枚、木曾上:120枚、豊橋:530枚、三重:300枚

土嚢袋支援 庄内川:9400枚、木曾上:350枚、豊橋:1000枚

・1/3 ブルーシート支援 天上:19枚

日建連支援(出発式実施)

支援内訳 ブルーシート:3795枚、防災シート:92枚、土のう袋:4040枚、保存水(2L×6本):40箱、災害救助用毛布:35枚、バスタオル:48枚、携帯トイレ:500個、カイロ:300個、懐中電灯:33個、軍手:36枚、乾電池:416個

港湾空港部支援

支援内訳 ブルーシート20枚、簡易トイレキット800回分、アルファ米等の非常食
飲料水支援

支援内訳 本局:(2L×6本)376箱、三重:(2L×6本)290箱

・1/4 給水タンク1,177個を輸送(庄内川の内閣府輸送に便乗)

飲料水支援

支援内訳 木曾上、多治見、高山、岐国、庄内、名国、愛国、名四、木曾下、北勢の飲料水34,416本/500mlを金沢河川国道事務所に輸送(内閣府輸送飲料水)

・1/5 日本埋立浚渫協会中部支部により支援物資(ブルーシート 284枚、土のう袋 2,800枚、携帯用トイレ 90個、ガソリン携行缶 21個、発電機 2台等)を伏木富山港湾事務所へ輸送

カラーコーン重り支援(名四国道事務所より各事務所へ集荷後輸送)

支援内訳 名四:15個、中部地整:10個、庄内川:75個