

令和4年度 矢作川水利調整協議会 第17回幹事会
(次 第)

開催日時

令和4年7月1日(金) 15時00分～

開催場所

WEB開催

1. 開会

2. 議事

- ・ 明治用水頭首工漏水対策の状況と今後の見通し
- ・ その他

3. その他連絡事項

4. 閉会

出席組織

中部地方整備局 河川部・豊橋河川事務所

東海農政局 農村振興部

中部経済産業局 地域経済部・資源エネルギー環境部

愛知県 建設局・農林基盤局・企業庁

岡崎市 経済振興部・上下水道部

明治用水土地改良区

豊田土地改良区

矢作北部土地改良区連合

矢作川沿岸土地改良区連合

中部電力 再生可能エネルギーカンパニー 水力事業部

明治用水頭首工漏水対策の状況と今後の見通し

1. 明治用水頭首工における漏水対策の状況

日付	左岸	右岸
6月27日(月)	設置済ポンプ8台 (ポンプ能力0.48m ³ /s)稼働中 (頭首工:3台、他の河川:5台)	設置済ポンプ162台 (ポンプ能力11.62m ³ /s)稼働中。 取水量:約13.4m ³ /s
6月28日(火)	"	" 取水量:約13.9m ³ /s
6月29日(水)	"	" 取水量:約14.3m ³ /s
6月30日(木)	設置済みポンプ15台 (ポンプ能力0.90m ³ /s)稼働中 (頭首工:10台、他の河川:5台)	" 取水量:約14.2m ³ /s

○ポンプ設置状況(6月30日 12時時点)

	水利権	必要流量	処理済流量	残流量の対応予定
上水(左岸)	1.23m ³ /s	0.7m ³ /s	<ul style="list-style-type: none"> ・巴川自流より取水 ・設置済ポンプ15台 (ポンプ能力0.90m³/s)稼働中。 (頭首工:10台、他の河川:5台) 	<ul style="list-style-type: none"> ・今後の需要量に注視 ・巴川自流に依存しない取水方法を検討(仮設ポンプ増設に向けた協議・調整中) ・6月20日以降 仮設ポンプ+巴川自流取水
農水(左岸)	6.92m ³ /s	平常時0.35m ³ /s (豊水時は0.69m ³ /s) を上限に取水		
農水(右岸)	30.00m ³ /s	14.00m ³ /s (ポンプの場合) 7.00m ³ /s		
工水(右岸)	4.02m ³ /s	2.00m ³ /s	設置済ポンプ162台 (ポンプ能力11.62m ³ /s)稼働中。 取水量:約14.2m ³ /s (自然取水込み)	左岸応急対策後の更なる自然取水量の確保

○右岸農水通水状況

2ブロック3日通水3日断水（取水が良好な場合は断水ブロックでも通水可能な場合あり）

B・Cブロック：6月25、29、30日、7月1、5、6、7日

A・Dブロック：6月26、27、28日、7月2、3、4日

Aブロック：中井筋上倉用水・神楽山用水・新道用水

Bブロック：西井筋・本流小用水・小畔用水・上高根用水・上用水・足取水・
御神田用水・東高根用水・一斗山用水

Cブロック：東井筋追田水系・原泉用水・西徳用水・広畔用水・西石ナ曾根用水・
東石ナ曾根用水

Dブロック：西高根用水・花ノ木用水・柳原用水・曲尺手用水・大道山用水・池浦用水・
大道用水

2. 今後の見通し

(1) 緊急対策（取水量確保対策、流入口拡大防止対策）

①取水量確保対策

○右岸（ポンプによる取水量確保）

○左岸（巴川からの取水）

・仮設ポンプ増設に向けた調整・協議

②流入口拡大防止対策

・流入口、水みちの拡大防止のため土のうによる減水対策が概成。

(2) 応急対策

○右岸

・6月3日：頭首工右岸の応急対策工事に着手

・6月13日：仮設構造物の安定性を確認中

・6月21日：応急対策工事完成

○左岸

・6月14日：頭首工左岸の応急対策工事に着手

(3) 恒久対策（検討中）

(4) 頭首工への影響確認

・漏水に関して、原因究明及び水みちの特定を行う。

・現在の状況で頭首工に影響があるか早急に確認する。

・10月からの非洪水期に向け対策工法及び監視方法等を検討する。

・施設監視対象を特定し、定期的に目視確認及び測量により調査を継続する。

(5) 有識者による検討

・6月2日：明治用水頭首工復旧対策検討委員会（第1回）開催

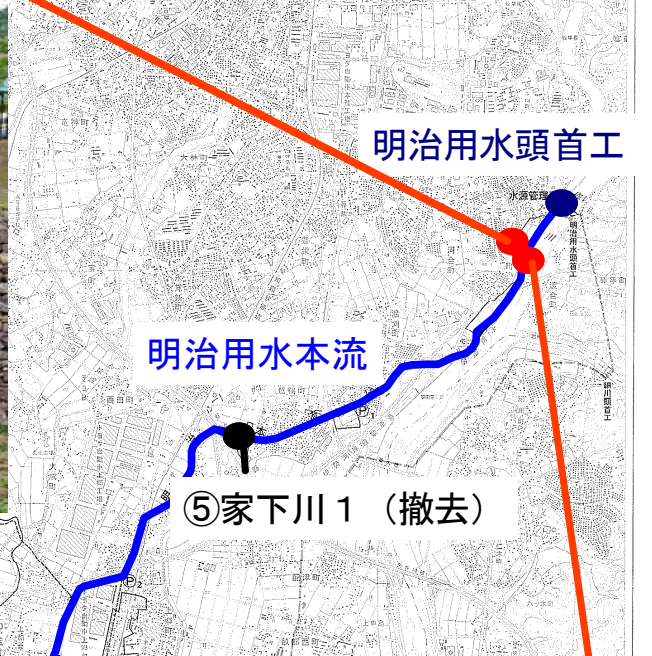
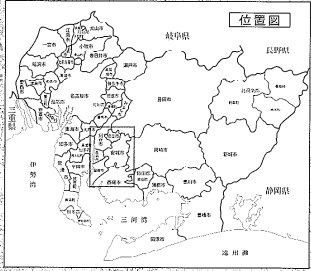
・6月16日：" 委員会（第2回）開催

・7月中下旬：" 委員会（第3回）開催予定

◎応急ポンプ設置状況

⑦新安永川2 (設置完了)

2022年6月30日時点



⑥猿渡川1 (設置完了)



【県応急ポンプ】



④新安永川1 (設置完了)



①二本木ch (設置完了)



【県応急ポンプ】

③西花ノ木ch (設置完了)



【県応急ポンプ】

②赤松ch (設置完了)



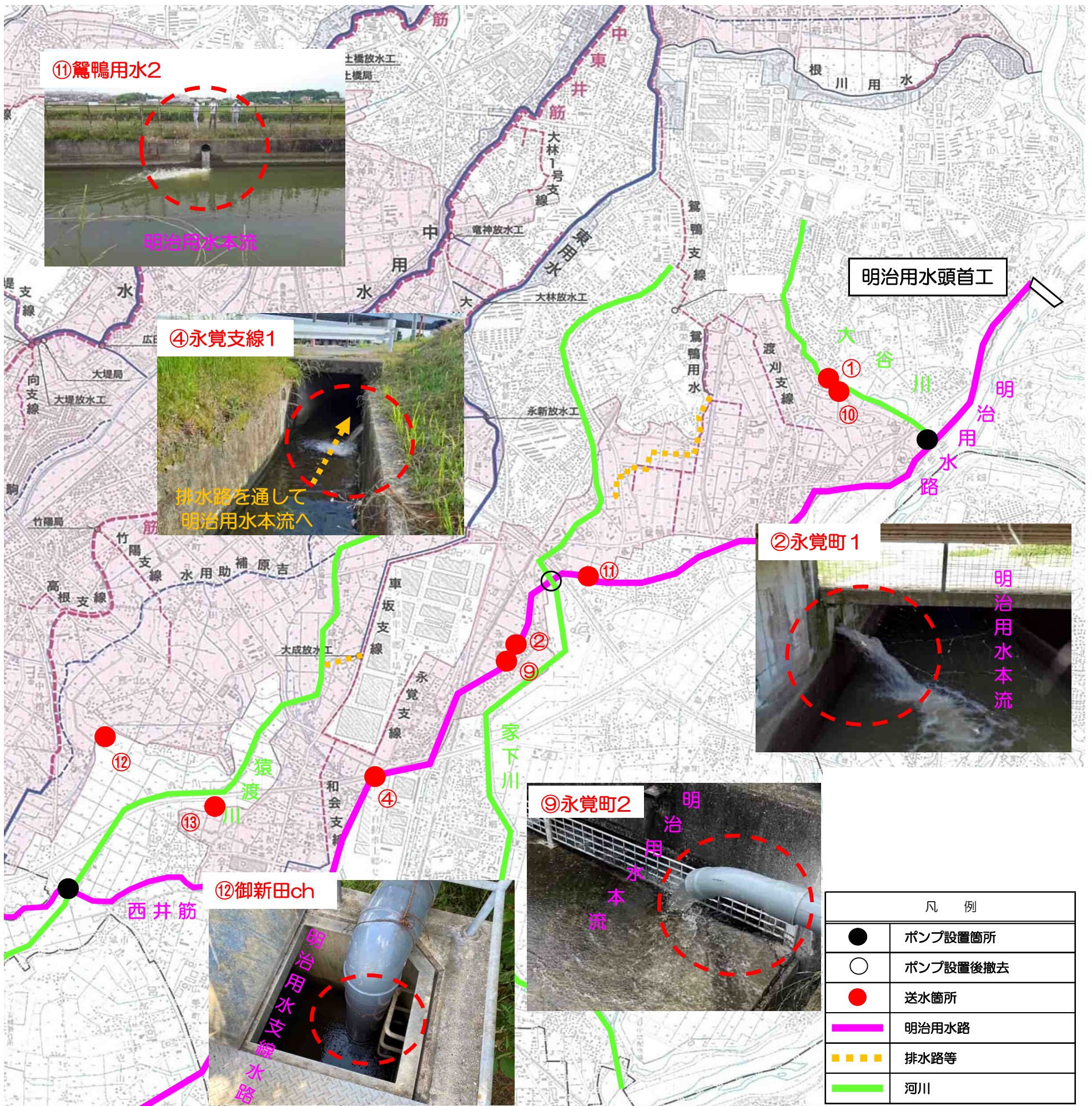
【県応急ポンプ】

管理番号	施設名・河川名	設置完了	ポンプ口径 (mm)	設置台数	ポンプ能力 (m3/s)	設置日	撤去日
1	二本木ch	○	200	2 (2)	0.17	5月20日	
2	赤松ch	○	200	2 (2)	0.17	5月20日	
3	西花ノ木ch	○	200	2 (2)	0.17	5月22日	
4	新安永川1	○	150	8	0.53	5月28日	
5	家下川1		200	2	0.17	5月26日	6月10日
6	猿渡川1	○	200	2 (2)	0.17	5月22日 (6月3日切替)	
7	新安永川2	○	150	6	0.40	6月25日	
計		6		22 (8)	1.61		※撤去済は除く

設置台数欄の () は県保有ポンプの使用台数で内数

◎枝下用水施設を利用した明治用水への給水状況

(2022年6月30日時点)



番号	地区名	送水開始日	送水量 (m³/s)	送水方法	所在地
①	渡刈支線1	5/20	(0.005)	河川 大谷川を經由してポンプで取水	豊田市明和町
②	永覚町1	5/20	0.021	開水路 排水管を經由して明治用水本流に給水	豊田市永覚町
	和会町1	5/20-5/31	—	河川 猿渡川を經由してポンプで取水【ポンプ撤去に伴い送水停止】	豊田市和会町
④	永覚支線1	5/24	0.005	開水路 排水路を經由して明治用水本流に給水	豊田市上郷町
	鷺鴨支線	5/26-6/9	—	河川 家下川を經由してポンプで取水【家下川ポンプ撤去に伴い送水停止】	豊田市御幸本町
	鷺鴨用水1	5/26-5/31	⑪へ統合	河川 家下川を經由してポンプで取水【⑪へ統合し、送水停止】	豊田市鷺鴨町
	鷺鴨用水3	5/26-5/31	⑪へ統合	河川 家下川を經由してポンプで取水【⑪へ統合し、送水停止】	豊田市鷺鴨町
	鷺鴨用水4	5/26-5/31	⑪へ統合	河川 家下川を經由してポンプで取水【⑪へ統合し、送水停止】	豊田市鷺鴨町
⑨	永覚町2	5/26	0.021	開水路 排水管を經由して明治用水本流に給水【配管延長工事】	豊田市永覚町
⑩	渡刈支線2	5/28	(0.038)	河川 大谷川を經由してポンプで取水【排泥工新設工事】	豊田市渡刈町
⑪	鷺鴨用水2	6/1	0.021	開水路 排水路を經由して明治用水本流に給水【排泥工新設工事】	豊田市渡刈町
⑫	御新田ch	6/8	0.059	管水路 管水路から明治用水支線水路に給水【配管延長工事】	豊田市若林東町
⑬	和会町2	6/17	0.021	管水路 管水路から明治用水末端水路に給水【配管延長工事】	豊田市和会町
計	6か所		0.148		

※送水量は想定値。 () は川を經由して給水するもので、外数

明治用水頭首工漏水対応(豊橋河川事務所) 【令和4年7月1日】

【利水調整】

- 矢作川水利調整協議会臨時委員会を開催 5月18日
- 矢作川水利調整協議会第1回幹事会を開催 5月23日
- ...

○矢作川水利調整協議会第17回幹事会を開催 7月1日

○中部地方整備局HPで資料を公表中

(<https://www.cbr.mlit.go.jp/saigai/NEWS/MAIN/honbu.htm>)

【応急対策支援】

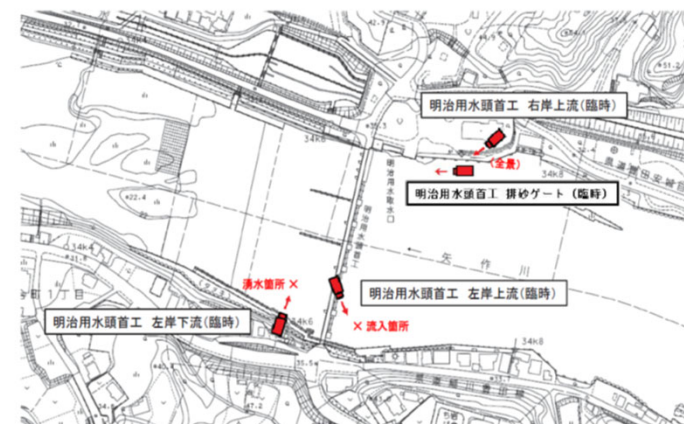
- 現場監視用カメラ4台設置
- 照明車3台 撤収予定(7月1日迄)
- ポンプ(40台) 撤収予定(7月1日迄)

【その他】

- 東海農政局と愛知県庁へ5月17日から、リエゾン延べ71名を派遣(6月24日現在)
- 国土技術政策総合研究所及び土木研究所による技術的助言を実施(5月19日現地視察)
- 豊橋河川事務所から現地対応の職員を5月18日から派遣。

明治用水頭首工 臨時カメラ設置箇所

※閲覧したいカメラをクリックして下さい。
メンテナンス等のため映像配信が停止することがあります



CCTVのHP掲載状況

<https://www.cbr.mlit.go.jp/toyohashi/oshirase/rinjicamera.pdf>