

令和4年度 矢作川水利調整協議会 第14回幹事会  
(次 第)

開催日時

令和4年6月22日(水) 15時00分～

開催場所

WEB開催

1. 開会

2. 議事

- ・ 明治用水頭首工漏水対策の状況と今後の見通し
- ・ その他

3. その他連絡事項

4. 閉会

出席組織

中部地方整備局 河川部・豊橋河川事務所

東海農政局 農村振興部

中部経済産業局 地域経済部・資源エネルギー環境部

愛知県 建設局・農林基盤局・企業庁

岡崎市 経済振興部・上下水道部

明治用水土地改良区

豊田土地改良区

矢作北部土地改良区連合

矢作川沿岸土地改良区連合

中部電力 再生可能エネルギーカンパニー 水力事業部

## 明治用水頭首工漏水対策の状況と今後の見通し

### 1. 明治用水頭首工における漏水対策の状況

○6月20日（月）

- ・12:00 【右岸】設置済ポンプ162台（ポンプ能力11.62m<sup>3</sup>/s）稼働中。  
取水量：約11.62m<sup>3</sup>/s
- 【左岸】設置済ポンプ6台（ポンプ能力0.36m<sup>3</sup>/s）稼働中  
（頭首工：3台、他の河川：3台）

○6月21日（火）

- ・12:00 【右岸】設置済ポンプ162台（ポンプ能力11.62m<sup>3</sup>/s）稼働中。  
取水量：約8.6m<sup>3</sup>/s
- 【左岸】設置済ポンプ6台（ポンプ能力0.36m<sup>3</sup>/s）稼働中  
（頭首工：3台、他の河川：3台）

○ポンプ設置状況（6月21日 12時時点）

|        | 水利権                    | 必要流量  | 処理済流量  | 残流量の対応予定  |
|--------|------------------------|---|--|---|
| 上水(左岸) | 1.23m <sup>3</sup> /s  | 0.70m <sup>3</sup> /s   | <ul style="list-style-type: none"> <li>・巴川自流より取水</li> <li>・設置済ポンプ6台<br/>（ポンプ能力0.36m<sup>3</sup>/s）稼働中。<br/>（頭首工：3台、他の河川：3台）</li> </ul> | <ul style="list-style-type: none"> <li>・今後の需要量に注視</li> <li>・巴川自流に依存しない取水方法を検討（仮設ポンプ増設に向けた協議・調整中）</li> <li>・6月20日以降 仮設ポンプ+巴川自流水</li> </ul> |
| 農水(左岸) | 6.92m <sup>3</sup> /s  | 平常時0.18m <sup>3</sup> /s<br>（豊水時は0.69m <sup>3</sup> /sを上限に取水） |  |   |
| 農水(右岸) | 30.00m <sup>3</sup> /s | 15.50m <sup>3</sup> /s<br>（ポンプの場合7.75m <sup>3</sup> /s）       | 設置済ポンプ162台（ポンプ能力11.62m <sup>3</sup> /s）稼働中。  | 自然流下による取水対策の推進（水位上昇中）   |
| 工水(右岸) | 4.02m <sup>3</sup> /s  | 2.00m <sup>3</sup> /s   | 取水量：約8.8m <sup>3</sup> /s  |   |

### ○右岸農水通水状況

A~Dの4ブロックに分けての通水を開始

Aブロック 6月23日、6月27日：中井筋上倉用水・神楽山用水・新道用水

Bブロック 6月24日、6月28日：西井筋・本流小用水・小畔用水・上高根用水・上用水・足取用水・御神田用水・東高根用水・一斗山用水

- C ブロック 6月25日、6月29日：東井筋追田水系・原泉水・西德用水・広畔用水・西石ナ曾根用水・東石ナ曾根用水
- D ブロック 6月26日、6月30日：西高根用水・花ノ木用水・柳原用水・曲尺手用水・大道山用水・池浦用水・大道用水

## 2. 今後の見通し

### (1) 緊急対策（取水量確保対策、流入口拡大防止対策）

#### ①取水量確保対策

- 右岸（ポンプによる取水量確保）
- 左岸（巴川からの取水）

・仮設ポンプ増設に向けた調整・協議

#### ②流入口拡大防止対策

・流入口、水みちの拡大防止のため土のうによる減水対策が概成。

### (2) 応急対策

#### ○右岸

- ・6月3日：頭首工右岸の応急対策工事に着手
- ・6月13日：仮設構造物の安定性を確認中
- ・6月21日：応急対策工事完成

#### ○左岸

- ・6月14日：頭首工左岸の応急対策工事に着手

### (3) 恒久対策（検討中）

### (4) 頭首工への影響確認

- ・漏水に関して、原因究明及び水みちの特定を行う。
- ・現在の状況で頭首工に影響があるか早急に確認する。
- ・10月からの非洪水期に向け対策工法及び監視方法等を検討する。
- ・施設監視対象を特定し、定期的に目視確認及び測量により調査を継続する。

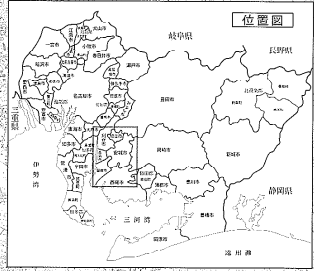
### (5) 有識者による検討

- ・6月2日：明治用水頭首工復旧対策検討委員会（第1回）開催
- ・6月16日：　　　　　　　　　"　　　　　　　委員会（第2回）開催
- ・7月中下旬：　　　　　　　　　"　　　　　　　委員会（第3回）開催予定

# ◎応急ポンプ設置状況

2022年6月21日時点

⑦新安永川 2 (設置中)



⑥猿渡川 1 (設置完了)



①二本木ch (設置完了)



③西花ノ木ch (設置完了)



②赤松ch (設置完了)



④新安永川 1 (設置完了)



⑤家下川 1 (撤去)

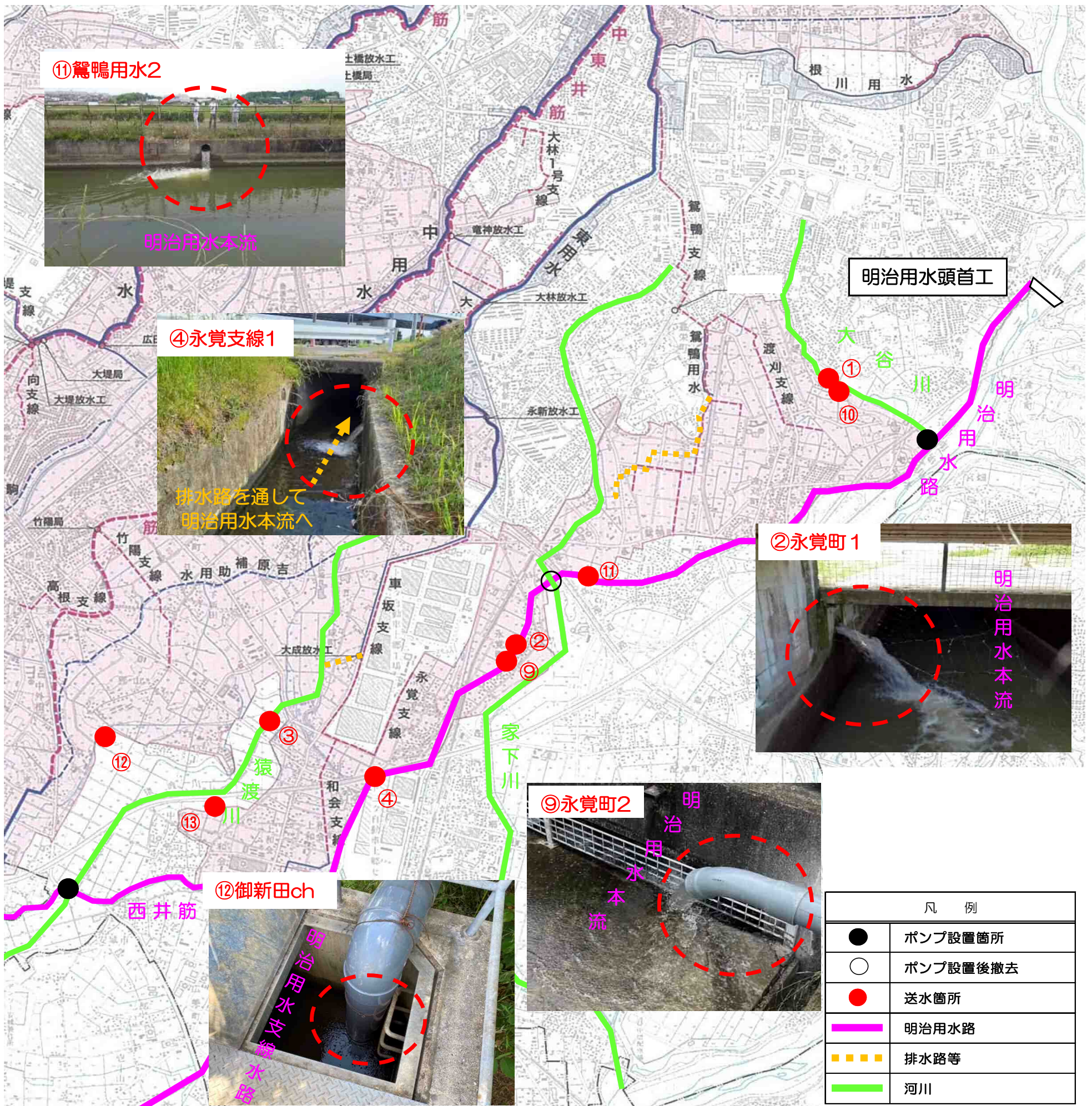


| 管理番号 | 施設名・河川名 | 設置完了 | ポンプ口径 (mm) | 設置台数   | ポンプ能力 (m3/s) | 設置日            | 撤去日     |
|------|---------|------|------------|--------|--------------|----------------|---------|
| 1    | 二本木ch   | ○    | 200        | 2 (2)  | 0.17         | 5月20日          |         |
| 2    | 赤松ch    | ○    | 200        | 2 (2)  | 0.17         | 5月20日          |         |
| 3    | 西花ノ木ch  | ○    | 200        | 2 (2)  | 0.17         | 5月22日          |         |
| 4    | 新安永川 1  | ○    | 150        | 8      | 0.53         | 5月28日          |         |
| 5    | 家下川 1   |      | 200        | 2      | 0.17         | 5月26日          | 6月10日   |
| 6    | 猿渡川 1   | ○    | 200        | 2 (2)  | 0.17         | 5月22日 (6月3日切替) |         |
| 7    | 新安永川 2  |      | 150        | 6      | 0.40         | 6月25日          |         |
| 計    |         | 5    |            | 22 (8) | 1.61         |                | ※撤去済は除く |

設置台数欄の ( ) は県保有ポンプの使用台数で内数

# ◎枝下用水施設を利用した明治用水への給水状況

(2022年6月21日時点)



| 番号 | 地区名   | 送水開始日     | 送水量 (m <sup>3</sup> /s) | 送水方法 |                                 | 所在地     |
|----|-------|-----------|-------------------------|------|---------------------------------|---------|
| ①  | 渡刈支線1 | 5/20      | (0.005)                 | 河川   | 大谷川を經由してポンプで取水                  | 豊田市明和町  |
| ②  | 永覚町1  | 5/20      | 0.021                   | 開水路  | 排水管を經由して明治用水本流に給水               | 豊田市永覚町  |
| ③  | 和会町1  | 5/20      | (0.038)                 | 河川   | 猿渡川を經由してポンプで取水                  | 豊田市和会町  |
| ④  | 永覚支線1 | 5/24      | 0.005                   | 開水路  | 排水路を經由して明治用水本流に給水               | 豊田市上郷町  |
|    | 鴛鴨支線  | 5/26-6/9  | —                       | 河川   | 家下川を經由してポンプで取水【家下川ポンプ撤去に伴い送水停止】 | 豊田市御幸本町 |
|    | 鴛鴨用水1 | 5/26-5/31 | ⑪へ統合                    | 河川   | 家下川を經由してポンプで取水【⑪へ統合し、送水停止】      | 豊田市鴛鴨町  |
|    | 鴛鴨用水3 | 5/26-5/31 | ⑪へ統合                    | 河川   | 家下川を經由してポンプで取水【⑪へ統合し、送水停止】      | 豊田市鴛鴨町  |
|    | 鴛鴨用水4 | 5/26-5/31 | ⑪へ統合                    | 河川   | 家下川を經由してポンプで取水【⑪へ統合し、送水停止】      | 豊田市鴛鴨町  |
| ⑨  | 永覚町2  | 5/26      | 0.021                   | 開水路  | 排水管を經由して明治用水本流に給水【配管延長工事】       | 豊田市永覚町  |
| ⑩  | 渡刈支線2 | 5/28      | (0.038)                 | 河川   | 大谷川を經由してポンプで取水【排泥工新設工事】         | 豊田市渡刈町  |
| ⑪  | 鴛鴨用水2 | 6/1       | 0.021                   | 開水路  | 排水路を經由して明治用水本流に給水【排泥工新設工事】      | 豊田市渡刈町  |
| ⑫  | 御新田ch | 6/8       | 0.059                   | 管水路  | 管水路から明治用水支線水路に給水【配管延長工事】        | 豊田市若林東町 |
| ⑬  | 和会町2  | 6/17      | 0.021                   | 管水路  | 管水路から明治用水末端水路に給水【配管延長工事】        | 豊田市和会町  |
| 計  | 6か所   |           | 0.148                   |      |                                 |         |

※送水量は想定値。( )は川を經由して給水するもので、外数

# 明治用水頭首工漏水対応(豊橋河川事務所)

【令和4年6月22日】

## 【利水調整】

- 矢作川水利調整協議会臨時委員会を開催 5月18日
  - 矢作川水利調整協議会第1回幹事会を開催 5月23日
  - ...
  - 矢作川水利調整協議会第14回幹事会を開催 6月22日
- 中部地方整備局HPで資料を公表中  
(<https://www.cbr.mlit.go.jp/saigai/NEWS/MAIN/honbu.htm>)

## 【応急対策支援】

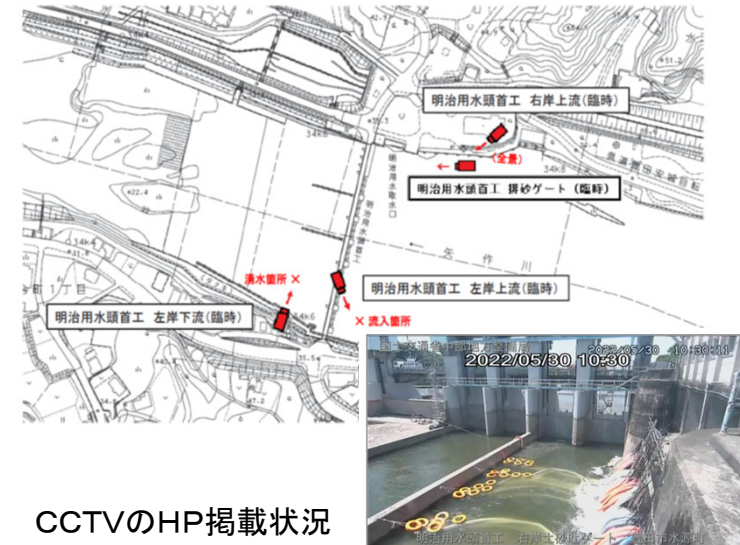
- 現場監視用カメラ4台設置
- 照明車3台を派遣  
(1台は夜間の現場監視に使用、2台は待機)
- ポンプ24台が取水中(40台待機中)

## 【その他】

- 東海農政局と愛知県庁へ5月17日から、リエゾン延べ68名を派遣(6月21日現在)
- 国土技術政策総合研究所及び土木研究所による技術的助言を実施(5月19日現地視察)
- 豊橋河川事務所から現地対応の職員を5月18日から派遣。

## 明治用水頭首工 臨時カメラ設置箇所

※閲覧したいカメラをクリックして下さい。  
メンテナンス等のため映像配信が停止することがあります



CCTVのHP掲載状況

<https://www.cbr.mlit.go.jp/toyohashi/oshirase/rinjicamera.pdf>



ポンプ車入れ替え(6月13日)