

令和4年度 矢作川水利調整協議会 第11回幹事会
(次 第)

開催日時

令和4年6月15日(水) 15時00分～

開催場所

WEB開催

1. 開会

2. 議事

- ・ 明治用水頭首工漏水対策の状況と今後の見通し
- ・ その他

3. その他連絡事項

4. 閉会

出席組織

中部地方整備局 河川部・豊橋河川事務所

東海農政局 農村振興部

中部経済産業局 地域経済部・資源エネルギー環境部

愛知県 建設局・農林基盤局・企業庁

岡崎市 経済振興部・上下水道部

明治用水土地改良区

豊田土地改良区

矢作北部土地改良区連合

矢作川沿岸土地改良区連合

中部電力 再生可能エネルギーカンパニー 水力事業部

明治用水頭首工漏水対策の状況と今後の見通し

1. 明治用水頭首工における漏水対策の状況

○6月13日（月）

- ・12:00 設置済ポンプ162台（ポンプ能力11.62m³/s）稼働中。
取水量：約8.9m³/s

○6月14日（火）

- ・12:00 設置済ポンプ162台（ポンプ能力11.62m³/s）稼働中。
取水量：約8.2m³/s

○ポンプ設置状況（6月14日 12時時点）

	水利権	必要流量	処理済流量	残流量の対応予定
上水(左岸)	1.23m ³ /s	0.70m ³ /s	巴川自流より取水	<ul style="list-style-type: none"> ・今後の需要量に注視 ・巴川自流に依存しない取水方法を検討（仮設ポンプ設置に向けた協議・調整中） ・6月20日以降 仮設ポンプ+巴川自流取水
農水(左岸)	6.92m ³ /s	平常時0.18m ³ /s 豊水時は0.69m ³ /s を上限に取水	巴川自流より取水	
農水(右岸)	30.00m ³ /s	15.50m ³ /s ポンプの場合 7.75m ³ /s	設置済ポンプ162台 （ポンプ能力 11.62m ³ /s）稼働中。 取水量：約8.2m ³ /s	自然流下による取水対策の推進（仮設構造物の安定性を確認中）
工水(右岸)	4.02m ³ /s	2.00m ³ /s		

○右岸農水通水状況

A～Dの4ブロックに分けての通水を開始

Aブロック 6月15日、6月19日：中井筋上倉用水・神楽山用水・新道用水

Bブロック 6月16日、6月20日：西井筋・本流小用水・小畔用水・上高根用水・上用水・足取用水・御神田用水・東高根用水・一斗山用水

Cブロック 6月17日、6月21日：東井筋追田水系・原泉用水・西徳用水・広畔用水・西石ナ管根用水・東石ナ管根用水

Dブロック 6月18日、6月22日：西高根用水・花ノ木用水・柳原用水・曲尺手用水・大道山用水・池浦用水・大道用水

2. 今後の見通し

(1) 緊急対策（取水量確保対策、流入口拡大防止対策）

①取水量確保対策

○右岸（ポンプによる取水量確保）

○左岸（巴川からの取水）

・仮設ポンプ設置に向けた調整・協議

②流入口拡大防止対策

・流入口、水みちの拡大防止のため土のうによる減水対策が概成。

(2) 応急対策

○右岸

・6月3日：頭首工右岸の応急対策工事に着手

・6月13日：仮設構造物の安定性を確認中

○左岸

・6月14日：頭首工左岸の応急対策工事に着手

(3) 恒久対策（検討中）

(4) 頭首工への影響確認

・漏水に関して、原因究明及び水みちの特定を行う。

・現在の状況で頭首工に影響があるか早急に確認する。

・10月からの非洪水期に向け対策工法及び監視方法等を検討する。

・施設監視対象を特定し、定期的に目視確認及び測量により調査を継続する。

(5) 有識者による検討

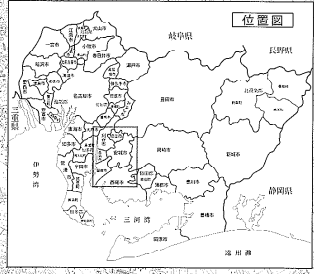
・6月2日：明治用水頭首工復旧対策検討委員会（第1回）開催

・6月16日： " 委員会（第2回）開催予定

◎応急ポンプ設置状況

2022年6月14日時点

⑦新安永川2 (設置中)



⑥猿渡川1 (設置完了)



①二本木ch (設置完了)



⑤家下川1 (撤去)

④新安永川1 (設置完了)



③西花ノ木ch (設置完了)



②赤松ch (設置完了)

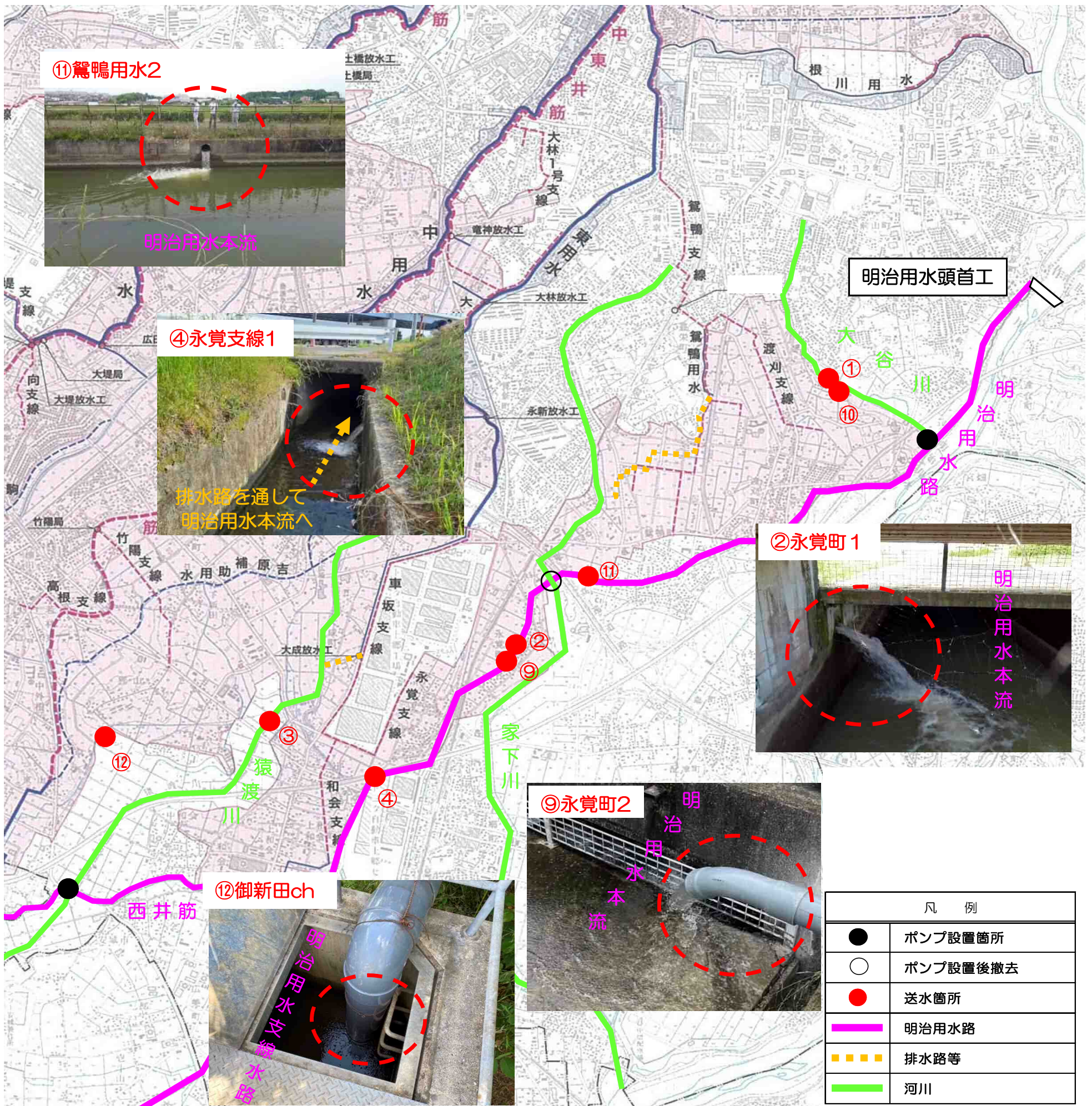


管理番号	施設名・河川名	設置完了	ポンプ口径 (mm)	設置台数	ポンプ能力 (m3/s)	設置日	撤去日
1	二本木ch	○	200	2 (2)	0.17	5月20日	
2	赤松ch	○	200	2 (2)	0.17	5月20日	
3	西花ノ木ch	○	200	2 (2)	0.17	5月22日	
4	新安永川1	○	150	8	0.53	5月28日	
5	家下川1		200	2	0.17	5月26日	6月10日
6	猿渡川1	○	200	2 (2)	0.17	5月22日 (6月3日切替)	
7	新安永川2		150	6	0.40	未定	
計		5		22 (8)	1.61		※撤去済は除く

設置台数欄の () は県保有ポンプの使用台数で内数

◎枝下用水施設を利用した明治用水への給水状況

(2022年6月14日時点)



番号	地区名	送水開始日	送水量 (m ³ /s)	送水方法		所在地
①	渡刈支線1	5/20	0.005	河川	大谷川を經由してポンプで取水	豊田市明和町
②	永覚町1	5/20	0.021	開水路	排水管を經由して明治用水本流に給水	豊田市永覚町
③	和会町1	5/20	0.038	河川	猿渡川を經由してポンプで取水	豊田市和会町
④	永覚支線1	5/24	0.005	開水路	排水管を經由して明治用水本流に給水	豊田市上郷町
	鴛鴨支線	5/26-6/9	—	河川	家下川を經由してポンプで取水【家下川ポンプ撤去に伴い送水停止】	豊田市御幸本町
	鴛鴨用水1	5/26-5/31	⑩へ統合	河川	家下川を經由してポンプで取水【⑩へ統合し、送水停止】	豊田市鴛鴨町
	鴛鴨用水3	5/26-5/31	⑩へ統合	河川	家下川を經由してポンプで取水【⑩へ統合し、送水停止】	豊田市鴛鴨町
	鴛鴨用水4	5/26-5/31	⑩へ統合	河川	家下川を經由してポンプで取水【⑩へ統合し、送水停止】	豊田市鴛鴨町
⑨	永覚町2	5/26	0.021	開水路	排水管を經由して明治用水本流に給水【配管延長工事】	豊田市永覚町
⑩	渡刈支線2	5/28	0.038	河川	大谷川を經由してポンプで取水【排泥工新設工事】	豊田市渡刈町
⑪	鴛鴨用水2	6/1	0.021	開水路	排水管を經由して明治用水本流に給水【排泥工新設工事】	豊田市渡刈町
⑫	御新田ch	6/8	0.059	管水路	管水路から明治用水支線水路に給水【配管延長工事】	豊田市若林東町
計	9か所		0.208			

※送水量は想定値。

明治用水頭首工漏水対応(豊橋河川事務所)

【令和4年6月15日】

【利水調整】

- 矢作川水利調整協議会臨時委員会を開催 5月18日
 - 矢作川水利調整協議会第1回幹事会を開催 5月23日
 - ...
 - 矢作川水利調整協議会第11回幹事会を開催 6月15日
- 中部地方整備局HPで資料を公表中
(<https://www.cbr.mlit.go.jp/saigai/NEWS/MAIN/honbu.htm>)

【応急対策支援】

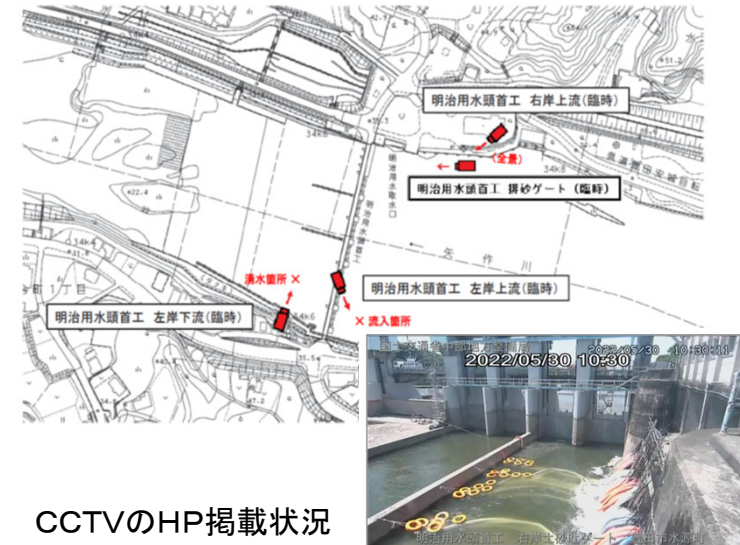
- 現場監視用カメラ4台設置
- 照明車3台を派遣
(1台は夜間の現場監視に使用、2台は待機)
- ポンプ40台が取水中
(5月28日に8台設置、5月29日に8台設置)

【その他】

- 東海農政局と愛知県庁へ5月17日から、リエゾン
延べ58名を派遣(6月14日現在)
- 国土技術政策総合研究所及び土木研究所による
技術的助言を実施(5月19日現地視察)
- 豊橋河川事務所から現地対応の職員を5月18日
から派遣。

明治用水頭首工 臨時カメラ設置箇所

※閲覧したいカメラをクリックして下さい。
メンテナンス等のため映像配信が停止することがあります



CCTVのHP掲載状況

<https://www.cbr.mlit.go.jp/toyohashi/oshirase/rinjicamera.pdf>



ポンプ車入れ替え(6月13日)