

中部地方整備局 TEC-FORCE（緊急災害対策派遣隊）は、朝倉市の被災状況を調査しました。また、九州地方整備局への活動状況報告とともに、朝倉市役所へ被災状況の調査結果を報告しました。



朝倉市須川地区にて被災状況調査（道路調査班）



九州地方整備局長へ活動状況を報告
[平成29年7月20日]



九州地方整備局 TEC-FORCE との打合せ（道路調査班）



朝倉市都市建設部長へ調査結果を報告
（河川調査班、砂防調査班）

「平成29年7月九州北部豪雨」による被災地復旧支援のため、中部地方整備局は、TEC-FORCE（緊急災害対策派遣隊）として、引き続き朝倉市の被災状況を調査しています。



朝倉市長へ被災状況調査の報告（河川調査班）



ドローンを飛ばして被災状況調査（砂防調査班）



朝倉市荷原川付近の被災状況調査（道路調査班）



朝倉市石成・比良松地区にて散水作業（応急対策班）

「平成29年7月九州北部豪雨」による被災地復旧支援のため、中部地方整備局は、TEC-FORCE（緊急災害対策派遣隊）として、引き続き朝倉市の被災状況を調査しています。



朝倉市奈良ヶ谷川被災状況調査（河川調査班）



朝倉市妙見川の被災状況調査（砂防調査班）



朝倉市菱野地先被災状況調査（道路調査班）



朝倉市比良松地区にて散水作業（応急対策班）

九州地方の豪雨災害による被災地復旧支援のため、中部地方整備局は、TEC-FORCE（緊急災害対策派遣隊）として、引き続き朝倉市、日田市等の被災状況を調査しています。



朝倉市そめ谷川被災状況調査（河川調査班）



日田市長への被災状況調査の中間報告（砂防調査班）

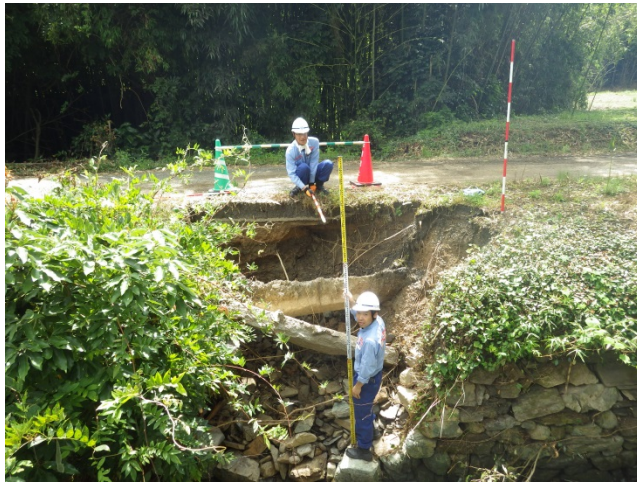


朝倉市黒川地区被災状況調査（道路調査班）



朝倉市黒川地区被災状況調査（道路調査班）

九州地方の豪雨災害による被災地復旧支援のため、中部地方整備局は、TEC-FORCE（緊急災害対策派遣隊）として、福岡県朝倉市、日田市の被災状況を調査しています。



朝倉市梅の谷川被災状況調査（河川調査班）



朝倉市役所にて調査結果報告（河川調査班）



日田市松野川被災状況調査（砂防調査班）



朝倉市宮野の被災状況調査（道路調査班）

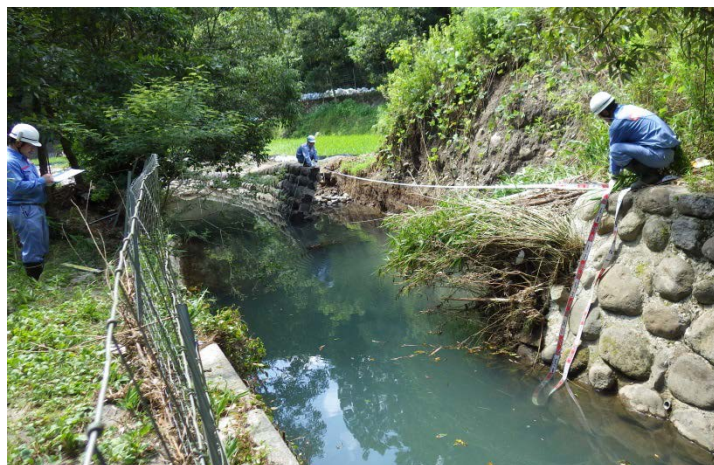
九州地方の豪雨災害による被災地復旧支援のため、中部地方整備局は、TEC-FORCE（緊急災害対策派遣隊）として、福岡県朝倉市、日田市及び添田町内の被災状況を調査しています。



朝倉市屋形原川被災状況調査（河川調査班）



添田町役場にて調査報告書提出（河川調査班）



日田市松野川被災状況調査（砂防調査班）



朝倉市須川被災状況調査（道路調査班）

九州地方の豪雨災害による被災地復旧支援のため、中部地方整備局は、TEC-FORCE（緊急災害対策派遣隊）として、福岡県朝倉市、日田市及び添田町内の被災状況を調査しています。



朝倉市田の元川被災状況調査（河川調査班）



朝倉市中村川被災状況調査（河川調査班）



朝倉市道2610号線被災状況調査（道路調査班）



朝倉県土整備事務所長に県道588号線の被災状況報告（道路調査班）

九州地方の豪雨災害による被災地復旧支援のため、中部地方整備局は、TEC-FORCE（緊急災害対策派遣隊）として、福岡県朝倉市、日田市、うきは市及び添田町内の被災状況を調査しています。



朝倉市黒川右岸被災状況調査（河川調査班）



日田市役所にて日田市長の激励（砂防調査班）



朝倉市道2490号線被災状況調査（道路調査班）



うきは市役所にて道路啓開計画策定打合せ（道路調査班）

九州地方の豪雨災害による被災地復旧支援のため、中部地方整備局は、TEC-FORCE（緊急災害対策派遣隊）として、福岡県朝倉市、日田市、うきは市及び添田町内の被災状況を調査しています。



県道588号甘木吉井線被災状況調査（道路調査班）



政所川被災状況調査（河川調査班）



長谷川左岸被災状況調査（河川調査班）



朝倉市入地市道被災状況調査（道路調査班）

九州地方の豪雨災害による被災地復旧支援のため、中部地方整備局は、TEC-FORCE（緊急災害対策派遣隊）として、引き続き、福岡県朝倉市周辺の被災状況を調査しています。



朝倉市役所との打合せ（河川調査班）



朝倉市鳥集院地区被災状況調査（道路調査班）



朝倉市杷木志波地区被災状況調査（河川調査班）



朝倉市杷木古賀地区被災状況調査（砂防調査班）

九州地方の豪雨災害による被災地復旧支援のため、中部地方整備局は、TEC-FORCE（緊急災害対策派遣隊）として、引き続き、福岡県朝倉市周辺の被災状況を調査しています。



重防川の現地調査（河川調査班）



通堂川の現地調査（河川調査班）



朝倉市小田正信 人命救助関係車両の中を進む
TEC-FORCE隊員



朝倉市杷木志波 現地調査（道路調査班）

九州地方の豪雨災害による被災地復旧支援のため、中部地方整備局は、TEC-FORCE（緊急災害対策派遣隊）として、現在24名（総括班4名，河川調査班8名，道路調査班8名，砂防調査班4名）を派遣し、引き続き、福岡県朝倉市周辺の被災状況を調査しています。



ドウデ川の現地調査①（河川調査班）



ドウデ川の現地調査②（河川調査班）



朝倉市杷木大山の市道の現地調査（道路調査班）



朝倉市大分自動車道より崩落箇所調査（砂防調査班）

九州地方の豪雨災害による被災地復旧支援のため、中部地方整備局 TEC-FORCE 隊（緊急災害対策派遣隊）は、引き続き、福岡県朝倉市周辺の被災状況を調査しています。



自衛隊と共に（河川調査班）



白木谷川の現地調査（河川調査班）



朝倉市乙石川付近の現地調査（道路調査班）



朝倉市藪地区の現地調査（砂防調査班）

九州地方の豪雨災害による被災地復旧支援のため、中部地方整備局 **TEC-FORCE** 隊（緊急災害対策派遣隊）は、福岡県朝倉市周辺の被災状況を調査しています。

※県道52号（河川調査班、道路調査班）、奈良ヶ谷川（砂防調査班）



県道52号の現地調査（河川調査班、道路調査班）



自衛隊と共に（河川調査班、道路調査班）



朝倉市役所との打ち合せ



朝倉市 奈良ヶ谷川の現地調査（砂防調査班）

九州地方では、梅雨前線に伴う大雨により甚大な被害が発生しています。

その復旧支援のため、中部地方整備局は、本日7月7日にTEC-FORCE（緊急災害対策派遣隊）として、河川調査班、道路調査班、砂防調査班12名（合計16名）を現地に派遣しています。



河川調査班、道路調査班、砂防調査班 出発式



派遣にあたり塚原局長から激励



九州地方整備局にて5地整合同出発式



先遣隊活動状況

九州地方では、梅雨前線に伴う大雨により甚大な被害が発生しています。その復旧支援のため、中部地方整備局は、本日7月6日にTEC-FORCE（緊急災害対策派遣隊）として、先遣班4名を現地に派遣しています。



先遣班 出発式



派遣にあたり塚原局長から激励を受ける



派遣されるTEC-FORCE隊員



現地へ出発する隊員