

## 平成 26 年台風第 19 号による被害状況等について（第 1 報）

※これは速報であり、数値等は今後変わることもあります。

### 1. 中部地方整備局の体制について

10月14日 8時30分作成

中部地方整備局の体制状況一覧

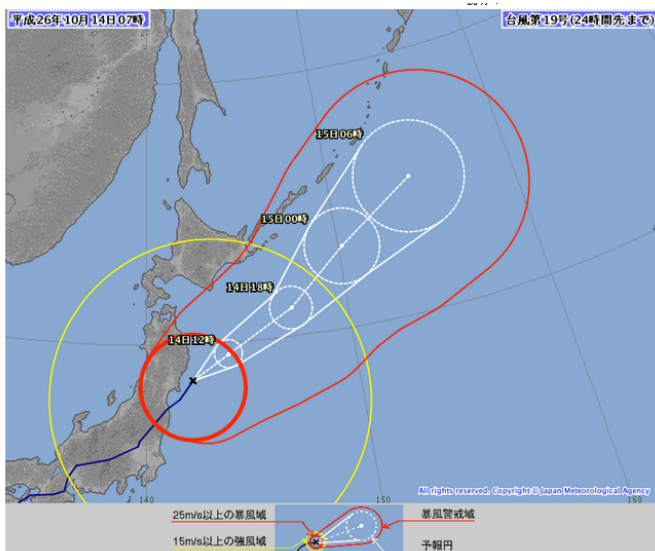
本部・支部名	体制						体制人員
	注意	警戒	非常	警戒	注意	解除	
災害対策本部（※風水害体制を含む）		9/27 12:36	9/27 14:45				21名
総務部（※風水害体制を含む）		9/27 16:00					4名
河川部（火山災害）			9/27 14:45				20名
（風水害）		10/13 10:00					
道路部（火山災害）		9/27 14:45					11名
（風水害）	10/13 12:30	10/13 15:30					
建政部	10/13 15:00	10/13 17:00					4名
港湾空港部（火山災害）	9/27 16:15						3名
（風水害）	10/13 10:30	10/13 13:30			10/14 6:30		
用地部（火山災害）	9/27 18:15						
（風水害）	10/13 15:00						1名
営繕部（火山災害）							
（風水害）	10/13 16:00						
多治見砂防国道事務所（道路）	10/13 13:00					10/14 6:00	0名
多治見砂防国道事務所（河川）		9/27 12:45					5名
（※風水害体制を含む）							
木曽川上流河川事務所（統）	10/13 15:00	10/13 22:30			10/14 5:00		2名
木曽川上流河川事務所（ダム）	10/13 15:30	10/13 21:30			10/14 2:45	10/14 3:30	0名
木曽川上流河川事務所（河川）	10/13 15:00						15名
越美砂防事務所	10/13 17:00						2名
新丸山ダム工事事務所	10/13 19:00						1名
岐阜国道事務所（火山災害）							
（風水害）	10/13 17:00	10/13 23:30				10/14 4:00	0名
高山国道事務所（火山災害）		9/27 12:36			9/28 20:00		5名
（風水害）	10/13 15:55						13名
沼津河川国道事務所（河）		10/13 18:00					37名
沼津河川国道事務所（道）	10/13 19:00					10/14 6:00	0名
浜松河川国道事務所（河）	10/13 12:00	10/13 15:00					23名
浜松河川国道事務所（道）	10/13 13:00						6名
浜松河川国道事務所（ダム）	10/13 15:45					10/14 2:26	0名
静岡河川事務所	10/13 9:00	10/13 13:00					31名
富士砂防事務所		10/13 16:00			10/14 5:00		3名
静岡国道事務所	10/5 21:30	10/6 3:45	10/6 9:00	10/10 9:20			6名
庄内川河川事務所（河）	10/13 18:00					（準）10/14 2:15	2名
豊橋河川事務所	10/13 16:00						10名
設楽ダム工事事務所	10/13 18:00					10/14 2:00	0名
名古屋国道事務所	10/13 12:00					10/14 3:30	0名
愛知国道事務所	10/13 17:00					10/14 6:30	0名
名四国道事務所	10/13 17:00					10/14 7:45	6名
三重河川国道事務所（河川）		10/13 10:00			10/14 1:00		
三重河川国道事務所（道路）	10/13 10:00					10/14 1:50	0名
木曽川下流河川事務所	10/13 15:00	10/13 20:30					15名
紀勢国道事務所	10/13 11:00	10/13 17:10			10/14 0:10		30名
北勢国道事務所	10/13 13:00	10/13 20:15				10/14 3:00	0名
天竜川上流河川事務所	10/13 18:00					10/14 5:30	0名
三峰川総合開発工事事務所	10/13 20:00					10/14 4:15	0名
飯田国道事務所（火山災害）		9/27 14:45					10名
（風水害）	10/13 15:00					10/14 6:30	
天竜川ダム統合管理事務所	10/13 20:00					10/14 4:30	0名
丸山ダム管理所	10/13 21:00						2名
長島ダム管理所	10/13 8:30						6名
矢作ダム管理所	10/13 18:45					10/14 3:00	0名
蓮ダム管理所	10/13 8:30	10/13 12:10			10/14 3:30		5名
中部技術事務所（火山災害）							
（風水害）		10/13 15:30					
静岡営繕事務所	10/13 17:30						
清水港湾	10/13 11:00	10/13 15:45					2名
名古屋港湾	10/13 10:30	10/13 13:30			10/14 6:30		2名
三河港湾	10/13 10:30	10/13 13:30			10/14 6:00		3名
四日市港湾	10/13 8:30	10/13 12:00			10/14 5:00		3名
名古屋港湾空港技術調査	10/13 10:30	10/13 13:30					

※黒字：火山災害による体制、赤字：風水害による体制

体制人員合計 309名

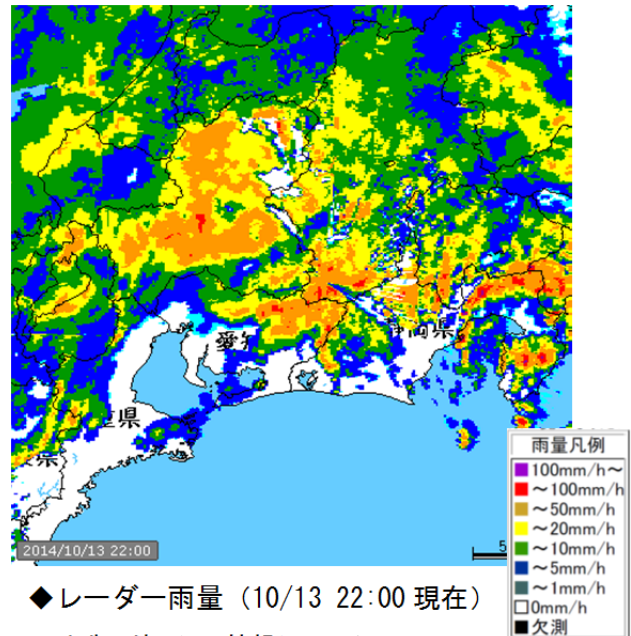
## 2. 気象状況

- ・大型で強い台風第19号は、13日14時半ごろに、高知県宿毛市に上陸した。
- ・その後、九州から紀伊半島の太平洋側では局所的に1時間50ミリの非常に激しい雨が降ったところがあった。
- ・大阪府岸和田に再上陸した後、13日22時には、津市付近を東北東に進んだ。
- ・13日23時には、名古屋市の南約30キロを1時間におよそ50キロの速さで東北東へ進んでいるものと推定された。中心の気圧は985ヘクトパスカル、最大風速は30メートル、最大瞬間風速は40メートルで中心から半径240キロ以内では風速25メートル以上の暴風となっているものと推定された。
- ・その後、更に速度を速め、14日未明にかけて、暴風域を伴ったまま東海地方を東北東に進んだ。
- ・14日7:45現在、気仙沼市の東南東約60キロを北東に移動中。



◆台風19号経路図(10/14 7時現在)

出典 <http://www.jma.go.jp/jp/typh/1419241.html>



◆レーダー雨量(10/13 22:00 現在)

出典：統一河川情報システム

### 3. 被害状況等

【長野県】（14日6:30現在：長野県HPより）

- ・被害報告なし

【岐阜県】（13日21:00現在：岐阜県HPより）

- ・住宅被害：床下浸水（大垣市1棟）

【三重県】（14日8時00分現在：三重県HPより）

- ・人的被害：軽傷2名
- ・住宅被害：床下浸水（東員町1棟）
- ・停電：伊勢市860戸、鈴鹿市120戸、明和町180戸、いなべ市10戸  
（いなべ市のみ未復旧）

【愛知県】（14日5時00分現在：愛知県HPより）

- ・人的被害：重傷1名（半田市）、軽傷1名（名古屋市）
- ・その他被害：現在、市町村等からの報告なし

【静岡県】（14日7時00分現在：静岡県HPより）

- ・人的被害：軽傷1名（浜松市）
- ・住家被害：なし

### 4. 河川の状況

- ・別紙1のとおり

### 5. 道路の状況

- ・別紙2のとおり

### 6. 港湾・空港の状況

- ・現時点被害情報なし
- ・今後の対応
  - 陸上点検実施中（各港）
  - 海象条件が治まり次第、港湾業務艇による海上点検を実施予定（各港）
  - ゴミ回収支援システムの予測結果に基づき、海洋環境整備船「白龍」による漂流物回収作業を実施予定

### 7. 営繕の状況

- ・現時点被害情報なし

### 8. 公園の状況

- ・現時点被害情報なし

## 9. リエゾンの派遣

【長野県】 ※御岳山噴火対応と兼ねる

・長野県庁	2名（中部地方整備局より派遣）	} 9月27日から継続中
・木曾町役場	2名（飯田国道事務所より派遣）	
・王滝村役場	2名（飯田国道事務所より派遣）	

【岐阜県】

・岐阜県庁	2名（中部地方整備局より派遣	13日 17:50 着、14日 3:10 撤収)
・養老町役場	2名（木曾川上流河川事務所より派遣	13日 18:00 着、14日 0:20 撤収)
・大垣市役所	2名（木曾川上流河川事務所より派遣	13日 19:35 着、14日 1:30 撤収)

【静岡県】

・静岡県庁	2名（中部地方整備局より派遣	13日 18:30 着、14日 5:30 撤収)
・静岡市役所	1名（静岡国道事務所より派遣	13日 14:00 着)
	1名（静岡河川事務所より派遣	13日 17:20 着)
・菊川市役所	2名（浜松河川国道事務所より派遣	13日 16:42 着、13日 23:40 撤収)
・富士宮市役所	2名（富士砂防事務所より派遣	13日 19:55 着、14日 1:30 撤収)
・富士市役所	2名（富士砂防事務所より派遣	13日 20:00 着、14日 1:30 撤収)

【愛知県】

・愛知県庁	2名（中部地方整備局より派遣	13日 17:43 着、14日 1:00 撤収)
・名古屋市役所	2名（中部地方整備局より派遣	13日 17:40 着、14日 1:30 撤収)

【三重県】

・三重県庁	2名（中部地方整備局より派遣	13日 16:10 着、14日 1:30 撤収)
-------	----------------	--------------------------

## 10. 災害対策車の派遣（14日8:00現在）

【静岡県】

・静岡市	照明車（静岡国道）	1台派遣、13日 17:15 現地着	【待機中】
	排水ポンプ車（静岡河川）	1台派遣、13日 18:15 現地着	【帰還】
	照明車（静岡河川）	1台派遣、13日 18:15 現地着	【帰還】
	排水ポンプ車（中部技術）	1台派遣、13日 20:50 静岡河川事務所着	【帰還中】
・富士市	排水ポンプ車（沼津河川国道）	1台派遣、13日 18:45 現地着	【待機中】

【三重県】

・鈴鹿市	排水ポンプ車（三重河川国道）	1台派遣、12日 14:20 現地着	【待機中】
	照明車（三重河川国道）	1台派遣、12日 14:20 現地着	【待機中】

# 水質対策

平成26年10月14日9時00分 時点

## 御嶽山噴火の降灰による水質への影響について

・目的: 台風19号降雨に伴う泥水(白濁水)の流出状況の確認と水質への影響調査

・雨量・河川流量(速報値)

雨量(御嶽山) : 総雨量 119 mm (気象庁資料)

参考18号台風時: 108 mm

牧尾ダム流入量: 約440m<sup>3</sup>/s ・放流量: 約390m<sup>3</sup>/s

参考18号台風時: in 約130-out 約110

木曾川今渡地点流量 : 約2,390 m<sup>3</sup>/s (直轄上流端)

参考18号台風時: 約 850 m<sup>3</sup>/s

・概要:

○ 牧尾ダム流入・放流に水質調査結果を水資源機構が公表

(10月2日に実施した調査結果を10月10日に水機構ホームページへアップ)

・貯水池流入地点において一部、環境基準値(※)を超える項目(pH、DO、鉛、ヒ素、総水銀)を検出。一方、貯水池内では検出されず、貯水池への影響は認められない。

・貯水池低層においてpHの低下を確認。噴出物が沈殿し堆積傾向にあると推定される。

・火山性の噴出物の影響による可能性があり、貯水池内について引き続き調査を実施する。

・長野県環境部局には水資源機構から情報提供している。

※環境基準値とは、人の健康を保護し、生活環境を保全する上で維持することが望ましい基準。

十分に安全性を見込んだ値で基準を超えたからすぐ健康に悪い影響が表れるものではない。

また、鉛、ヒ素、総水銀については、通年で調査し年間平均値で評価することから、今回の調査結果のみでは評価できない。

○ 現在、台風による影響について河川巡視等により確認中

・牧尾ダムの状況(白濁の貯水池への侵入)に変化がないことを確認。(14日6時時点)

・木曾川上流笠松地点(岐阜県羽島郡笠松町)においてpHに大きな変化がないことを確認。

【13日までの状況】

○ 牧尾ダム貯水池上流端では水素イオン濃度(pH)の酸性化が進んでいる。

※10月3日から13日にかけて、pH 7.0(10/3) → 4.9(10/10) → 4.2(10/13)に低下

# 台風19号に関する道路規制状況 他

平成 26 年 10 月 14 日 8 時 30 分

国土交通省 中部地方整備局

道路部 災害対策本部

## 台風 19 号に関する中部地方整備局管内の 国道・地方道通行規制状況

大雨により、10 月 14 日 8 時 30 分現在、次の区間における通行規制状況をお知らせします。

### 1. 内容

#### 1) 高速道路：通行止め規制はすべて解除

10 月 14 日 8:30 現在

県名	路線名	区間	備考
愛知県 (三重県)	伊勢湾岸 自動車道	<small>とうかい</small> 東海IC～ <small>かわごえ</small> みえ川越IC(上下線) 10/13 20:45 ～ 10/14 1:45 [解除]	<通行止め> 風による通行止め 延長:約19.0km
三重県 (滋賀県)	新名神 高速道路	<small>かめやま</small> 亀山JCT～ <small>こうがつちやま</small> 甲賀土山IC(上下線) 10/13 18:08 ～ 10/14 5:50 [解除]	<通行止め> 雨量による通行止め 延長:約20.0km

2)直轄国道：2路線(2区間)で通行止め規制中

10月14日 8:30 現在

県名	路線名	区間	備考
岐阜県	国道 156 号 (吉野)	ぎふけんぐじょうしみなみちようみと 岐阜県郡上市美並町三戸～ ぐじょうしはちまんちよういなり 郡上市八幡町稲成地内 10/13 23:30 ～ 10/14 4:00 [解除]	<通行止め> 雨量による事前通行規制 延長:約6.3km
	国道 156 号 (神路)	ぎふけんぐじょうしはちまんちようごちよう 岐阜県郡上市八幡町五町～ ぐじょうしやまとちようかんじ 郡上市大和町神路地内 10/14 0:30 ～ 10/14 4:00 [解除]	<通行止め> 雨量による事前通行規制 延長:約3.1km
	国道 41 号 (吉ヶ原)	ぎふけん ひだし かみおかちようふなつ <b>岐阜県飛騨市神岡町船津～</b> ひだし かみおかちようひがしもすみ <b>飛騨市神岡町東茂住地内</b> 10/14 7:40 ～	<通行止め> <b>雨量による事前通行規制</b> <b>延長:約11.8km</b>
静岡県	国道 52 号 (遠坂)	しずおかけんしずおかししみずくおごうち ① <b>静岡県静岡市清水区小河内～</b> しずおかししみずくししはら <b>静岡市清水区穴原地内</b> 10/13 20:03 ～ しずおかけんしずおかししみずくおごうち ②静岡県静岡市清水区小河内～ ふじのみやしうつぶさ 富士宮市内房地内 10/13 22:15～ 10/14 7:30[解除]	<通行止め> ① <b>法面異常による通行規制</b> <b>延長:約2.0km</b> ② 雨量による事前通行規制 延長:約11.3km ※雨量による通行止め区間に法面異常による通行止め区間を含む
三重県	国道 42 号 (鷺毛)	みえけんきたむるぐんきほくちようみやまくびんのやま 三重県北牟婁郡紀北町海山区便ノ山～ おわせしみなみうらさかば 尾鷲市南浦坂場地内 10/13 17:10 ～ 10/14 0:10 [解除]	<通行止め> 雨量による事前通行規制 延長:約4.6km
	国道 42 号 (弓山)	みえけんおわせしみなみうら 三重県尾鷲市南浦～ くまのしあすかちようあざおおまた 熊野市飛島町字大又地内 10/13 19:30 ～ 10/14 0:10 [解除]	<通行止め> 雨量による事前通行規制 延長:約11.4km



3) 県・政令市が管理する国道及び地方道

10月14日 8:00 現在

1. 補助国道

(上段:現在、下段:実績、():路線数)

	事前通行規制・危険性有り等 (箇所)	崩土・落石・冠水・倒木等 (箇所)	合計 (箇所)	孤立集落(戸)
岐阜県	10 (7)		10 (7)	
	10 (7)		10 (7)	
静岡県	0 (0)		0 (0)	
	2 (1)		2 (1)	
愛知県			0 (0)	
			0 (0)	
三重県	2 (2)	1 (1)	3 (3)	
	14 (9)	1 (1)	15 (10)	
名古屋市			0 (0)	
			0 (0)	
静岡市			0 (0)	
			0 (0)	
浜松市			0 (0)	
			0 (0)	
合計	12 (9)	1 (1)	13 (10)	
	26 (17)	1 (1)	27 (18)	

2. 地方道

(上段:現在、下段:実績、():路線数)

	事前通行規制・危険性有り等 (箇所)	崩土・落石・冠水・倒木等 (箇所)	合計 (箇所)	孤立集落(戸)
岐阜県	26 (21)	0 (0)	26 (21)	
	27 (22)	2 (2)	29 (24)	
静岡県	2 (2)		2 (2)	
	4 (4)		4 (4)	
愛知県	3 (2)		3 (2)	
	11 (8)		11 (8)	
三重県	4 (4)	2 (2)	6 (6)	
	22 (21)	5 (5)	27 (26)	
名古屋市			0 (0)	
			0 (0)	
静岡市	3 (2)		3 (2)	
	6 (4)		6 (4)	
浜松市	0 (0)		0 (0)	
	3 (2)		3 (2)	
合計	38 (31)	2 (2)	40 (33)	
	73 (61)	7 (7)	80 (68)	

3. 県・政令市の主な通行規制箇所

【被害箇所】

県名	路線名	区間名	備考(被害状況等)
三重県	国道422号	三重県松阪市飯高町宮本	法面崩落等
三重県	横輪南勢線	三重県伊勢市矢持町床ノ木～度会郡南伊勢町五ヶ所浦	法面崩落等
三重県	館町通線	三重県伊勢市鹿海町	路面冠水・越波

2. ≪参考:台風18号からの継続状況(県・政令市が管理する国道及び地方道)≫

10月14日 8:00 現在

1. 補助国道

(上段:現在、下段:実績、():路線数)

	事前通行規制・ 危険性有り等 (箇所)	崩土・落石・ 冠水・倒木等 (箇所)	合計 (箇所)	孤立集落(戸)
岐阜県	0 (0)		0 (0)	
	1 (1)		1 (1)	
静岡県	0 (0)	2 (2)	2 (2)	
	14 (8)	7 (5)	21 (13)	
愛知県	0 (0)		0 (0)	
	4 (3)		4 (3)	
三重県	0 (0)		0 (0)	
	14 (10)		14 (10)	
名古屋市			0 (0)	
			0 (0)	
静岡市	0 (0)		0 (0)	
	1 (1)		1 (1)	
浜松市	0 (0)	0 (0)	0 (0)	
	5 (3)	1 (1)	6 (4)	
合計	0 (0)	2 (2)	2 (2)	
	39 (26)	8 (6)	47 (32)	

2. 地方道

(上段:現在、下段:実績、():路線数)

	事前通行規制・ 危険性有り等 (箇所)	崩土・落石・ 冠水・倒木等 (箇所)	合計 (箇所)	孤立集落(戸)
岐阜県			0 (0)	
			0 (0)	
静岡県	0 (0)	8 (8)	8 (8)	
	24 (24)	37 (31)	61 (55)	
愛知県	0 (0)	2 (2)	2 (2)	
	41 (30)	5 (5)	46 (35)	
三重県	0 (0)	0 (0)	0 (0)	
	28 (26)	8 (8)	36 (34)	
名古屋市			0 (0)	
			0 (0)	
静岡市	0 (0)	11 (11)	11 (11)	
	8 (6)	24 (22)	32 (28)	
浜松市	0 (0)	1 (1)	1 (1)	
	11 (7)	1 (1)	12 (8)	
合計	0 (0)	22 (22)	22 (22)	
	112 (93)	75 (67)	187 (160)	

## 3. 県・政令市 の主な通行規制箇所

### 【被害箇所】

県名	路線名	区間名	備考(被害状況等)
静岡県	国道362号	川根本町下長尾	法面崩落等
静岡県	国道414号	河津町梨本	法面崩落等
静岡県	富士富士宮由比線	富士市南松野	法面崩落等
静岡県	横川磐田線	磐田市大平	法面崩落等
静岡県	相俣岡部線	藤枝市岡部町玉取	法面崩落等
静岡県	清水富士宮線	富士宮市内房山口	法面崩落等
静岡県	静岡朝比奈藤枝線	藤枝市岡部町宮島	法面崩落等
静岡県	焼津森線	藤枝市西方	法面崩落等
静岡県	藤枝天竜線	島田市川根町	法面崩落等
静岡県	仁科峠宇久須線	西伊豆町大沢	法面崩落等
愛知県	作手保永海老線	新城市作手高松	法面崩落等
愛知県	田原豊橋自転車道	田原市越戸	法面崩落等
静岡市	清水富士宮線	静岡市清水区宍原	法面崩落等
静岡市	茂畑横砂線	静岡市清水区茂畑	法面崩落等
静岡市	由比芝川線	静岡市清水区由比入山	法面崩落等
静岡市	横砂東町広瀬線	静岡市清水区横砂東町	法面崩落等
静岡市	小河内柿平線	静岡市清水区小平内	法面崩落等
静岡市	由比富士川線	静岡市清水区由比入山	法面崩落等
静岡市	茂畑6号線	静岡市清水区茂畑	法面崩落等
静岡市	新聞本線	静岡市清水区村松	法面崩落等
静岡市	久保山線	静岡市葵区新聞	法面崩落等
静岡市	小河内宮沢線	静岡市清水区小河内	法面崩落等
静岡市	宍原塩出線	静岡市清水区宍原	法面崩落等
浜松市	浜北三ヶ日線	浜松市浜北区大平	法面崩落等

### 市町村が管理する道路

富士宮市道2区間(落橋)

袋井市道 1 区間(橋脚流出)

掛川市道 1 区間(橋脚損傷)

### 【被害箇所】

県名	路線名	区間名	備考(被害状況等)
富士宮市	内房30号線	富士宮市内房	落橋
富士宮市	内房54号線	富士宮市内房	落橋
袋井市	山田27号線	袋井市山田	橋脚流出
掛川市	細谷吉岡線	掛川市吉岡	橋脚損傷

## 3. 配布先

中部地方整備局記者クラブ

## 4. 問い合わせ先

国土交通省中部地方整備局 道路部道路情報センター 尾出、野田

TEL 052-953-8293 FAX 052-953-9208



国道52号 10.8kp付近の状況(10/14 2:00現在)



52静10.7下 小河内3

国道52号 10.8kp付近の状況(10/14 8:30現在)



国道52号 法面崩壊(立木転倒)状況



平成26年10月14日7時30分

国土交通省 中部地方整備局  
静岡国道事務所災害対策支部

## 国道52号の（静岡市清水区小河内～富士宮市内房）の通行止め一部解除について（国道52号情報第4報）

国道52号の静岡市清水区小河内～富士宮市内房（11.3km）は、降雨等による通行止めをしていました。このうち、清水区小河内（2.4km）、清水区宍原～富士宮市内房（6.9km）については、安全点検が完了したため、10月14日（火）、7時30分に通行止めを解除しました。

なお、法面に異常がみられた清水区小河内～清水区宍原（2.0km）については、安全が確認されるまで、引き続き通行止めを継続します。

また、新東名新清水ICの山梨方面の出口は通行可能となりました。

（新清水ICの入口は、上り、下りとも通行可能です。）

（新清水ICの静岡方面の出口は引き続き閉鎖しています。）

現在の国道52号の通行止め区間：

静岡市清水区小河内～清水区宍原 L=2.0km

なお、山梨方面に向かう大型車は、清水区但沼から通行止めをしています。

### 配布先

静岡県政記者クラブ、静岡市政記者クラブ

中部地方整備局記者クラブ

山梨県政記者クラブ

### 問い合わせ先

国土交通省中部地方整備局静岡国道事務所災害対策支部 小森

TEL 054-250-8923



# 国道52号 通行止め一部解除区間 位置図



平成26年10月13日22時15分

国土交通省 中部地方整備局  
静岡国道事務所災害対策支部

## 国道52号の（静岡市清水区小河内～富士宮 内房）の通行止め開始について（国道52号情 報第3報）

国道52号の静岡市清水区区間はこれまで清水区小河内～清水区穴原の4.4kmを通行止めしていますが、連続雨量が80mmを超えたため本日13日（月）22時15分より、清水区穴原～富士宮市内房の6.9kmの通行止めを追加しました。

また、新東名新清水ICの出口は閉鎖しています。

国道52号の全体の通行止め区間：

静岡市清水区小河内～富士宮市内房 L=11.3km

また、山梨方面に向かう大型車は、清水区但沼から通行止めをしています。

### 配布先

静岡県政記者クラブ、静岡市政記者クラブ  
中部地方整備局記者クラブ  
山梨県政記者クラブ

### 問い合わせ先

国土交通省中部地方整備局静岡国道事務所災害対策支部

しんどう  
新堂

TEL 054-250-8923

平成26年10月13日20時03分

国土交通省 中部地方整備局  
静岡国道事務所災害対策支部

## 国道52号の（静岡市清水区小河内～宍原）の 通行止め開始について（国道52号情報第2報）

国道52号の静岡市清水区の区間は、台風18号で複数箇所被災しました。応急対策は実施していますが、台風19号の接近に伴う降雨により、静岡市清水区小河内地内の法面に異常が見られました。さらに、今後も降雨が続くことが予想されます。

このため、本日13日（月）20時03分より、通行止めを開始しました。

なお、新東名新清水ICの静岡方面への出口は閉鎖しています。

（新清水ICの入口は、上り、下りとも通行可能です。）

（新清水IC出口は、山梨方面のみ通行可能です。）

通行止め区間：静岡市清水区小河内～清水区宍原 L=4.4km

また、山梨方面に向かう大型車は、清水区但沼から通行止めをしています。

### 配布先

静岡県政記者クラブ、静岡市政記者クラブ

中部地方整備局記者クラブ

山梨県政記者クラブ

### 問い合わせ先

国土交通省中部地方整備局静岡国道事務所災害対策支部 しんどう 新堂

TEL 054-250-8923

平成26年10月13日17時00分

国土交通省 中部地方整備局  
静岡国道事務所災害対策支部

## 国道52号の（静岡市清水区～富士宮市内房） の通行止め基準の変更について（第1報）

国道52号の以下の区間は、台風18号で複数箇所において被災しました。応急対策は実施していますが、台風19号の接近に伴い下記の基準（これまでの通行規制基準より厳しい基準）で通行規制を行いますのでお知らせいたします。

○今回の通行規制区間及び規制基準

区 間：静岡清水区小河内～富士宮市内房 L=11.3km  
規制基準：連続雨量 80mm（激しい降雨の場合は連続雨量 80mm  
に達しなくても規制する場合があります）

○これまでの通行規制区間及び規制基準

区 間：静岡市清水区小河内字坂本～宍原 L=1.7km  
規制基準：連続雨量 250mm

今後の降雨の状況にもよりますが、今晚にも通行止めとする恐れがあります。

なお、通行止めを実施する際には、迂回路情報を含め、改めてお知らせします。

### 配布先

静岡県政記者クラブ、静岡市政記者クラブ、  
中部地方整備局記者クラブ

### 問い合わせ先

国土交通省中部地方整備局静岡国道事務所災害対策支部 しんどう 新堂

TEL 054-250-8923